

5. Kommunikatsioon

5.1. Maanteed

1. jaanuari 2006. a seisuga paiknes Järva maakonnas 913,0 km riigimaanteed, mis on 59,5 km vähem kui aasta varem. Riigimaanteed kogupikkuse vähenemise maakonnas põhjustas Lehtse valla liitumine Lääne-Viru maakonnaga. Kattega teede osakaal on tõusnud 51,5%-lt 53,3%-ni.

Teehoiutöid tehti 2005. aastal Järvamaa riigimaanteedel 118,6 miljoni krooni ulatuses, mis on üle kahe korra enam kui 2004. aastal. Põhilise osa mahu kasvust moodustasid teede remonditööd. Jätkus 2004. aastal alustatud Jägala-Käravete tee (T-13) taastusremont kilomeetritel 40,6–48,6 ja 48,6–52,5, kus rakendati käiku 11,9 km remonditud teed. Objekti, mille ehitajad olid AS ASPI ja AS Koger ja Partnerid, kogumaksumuseks kujunes 43,6 miljonit krooni. Paide-Roovere-Kuimetsa tee (T-15129) sai kilomeetrite 8,3–12,05 remondi tulemusel uue pinnatud kruusaga katte, mis parandas oluliselt Paide-poolset ühendust Väätša prügilaga. Objekti maksumus oli 5,3 mil-

jonit krooni ja ehitaja AS ASPI. Lisaks remonditi Kõisi-Koigi teed (T-15160), Raukla-Äiamaa-Oisu teed (T-15212), Kabala-Ollepa-Kahala teed (T-15169), Imavere-Kiigevere teed (T-15164), Türi-Põikva-Rassi teed (T-15170) ja Väinjärve-Ervita-Rõhu teed (T-15113). Kokku tehti 2005. aastal Järvamaa riigimaanteedel ehitus- ja remonditöid 91,2 miljoni krooni eest. Riigimaanteed hooldati 27,35 miljoni krooni ulatuses, millest 70,9% moodustas suvihoole ja 29,1% talihoole. Järva maakonnas teostas riigimaanteed hoolet AS Järva Teed.

Kohalikud omavalitsused, kelle hallata on 1340,1 km teid ja tänavaid, tegid 2005. aastal teehoiutöid 22,35 miljoni krooni eest, mis on peaaegu kaks kord enam kui 2004. aastal. Võrreldes 2004. aastaga kasvasid riigieelarve sihtotstarbelised eraldised kohalikele omavalitsustele teehoiutööde teostamiseks poolteist korda.

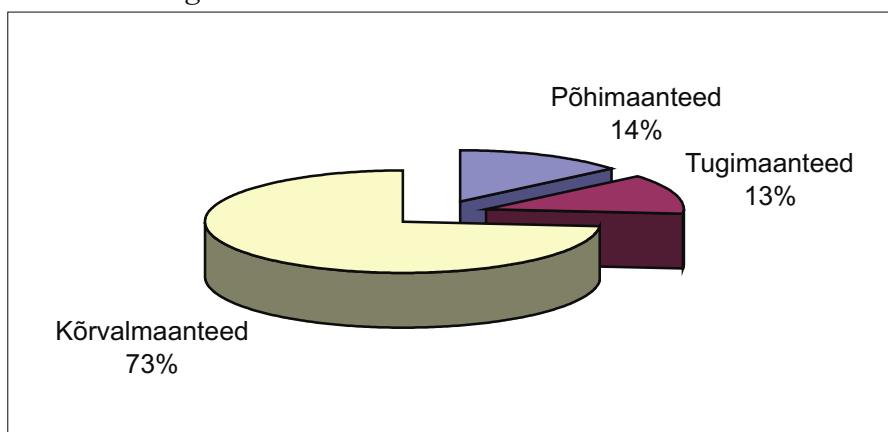
• Tabel 1. Riigimaanteed olem Järvamaal 1.01.2006. a

Allikas: Maanteeamet

Maantee liik	Kogupikkus	Sealhulgas							Kattega teid			
		Tsement-betoon	Asfalt-betoon	Mustkate	Tuhk-betoon	Pinnatud kruus	Kruusatee	Pinnaste	1. jaanuar 2005. a		1. jaanuar 2006. a	
									km	osatäht. %	km	osatäht. %
Põhimaanteed	127,404	0,000	127,367	0,037	0,000	0,000	0,000	0,000	133,641	100,0	127,404	100,0
Tugimaanteed	114,800	0,000	77,730	17,565	2,784	16,721	0,000	0,000	121,677	100,0	114,800	100,0
Kõrvalmaanteed	670,832	0,000	73,264	49,104	59,215	63,092	426,157	0,000	245,921	34,3	244,675	36,5
Maakond kokku:	913,036	0,000	278,361	66,706	61,999	79,813	426,157	0,000	501,239	51,5	486,879	53,3

kilomeetrit

• Joonis 1. Riigimaanteed olem Järvamaal 1.01.2006. a

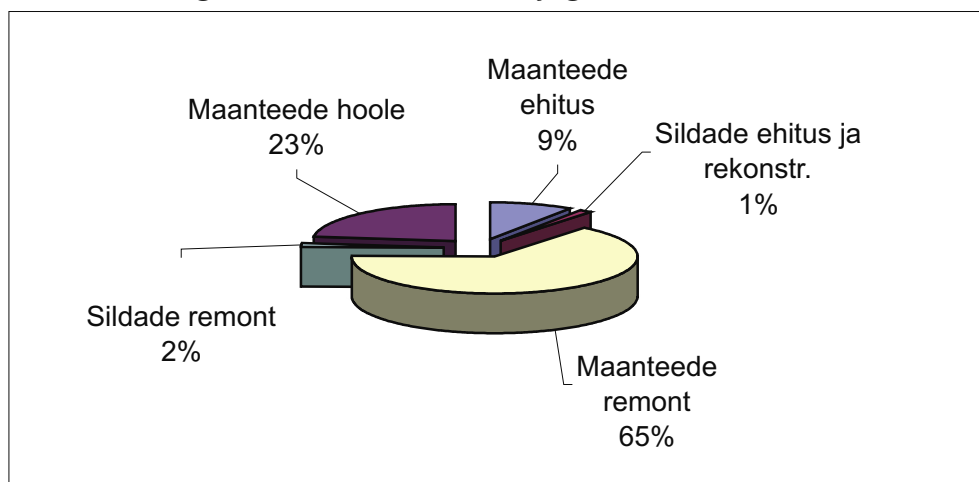


• Tabel 2. Riigimaanteede ja teerajatiste ehitus-, remondi- ning hooldetööd Järvamaal 2005. aastal.

Tööde nimetus	Mõõtühik	Tööde maht	Osatähtsus kogumahust
1. Maanteede ehitus	tuh kr	11 209	9,4
sellest	km	13,5	
- asfaltbetoonkattega	tuh kr	1117	0,9
- pinnatud kruusateed	km	-	
- kruusateid	tuh kr	10 092	8,5
	km	13,5	
	tuh kr	-	
2. Sildade ehitus ja rekonstrueerimine	tuh kr	1531	1,3
- rekonstrueeritud sildu	tk	1	
	m	29,4	
3. Maanteede remont	tuh kr	76 600	64,6
sellest			
- asfaltbetoonkatted ja ülekatted	tuh kr	57 773	48,7
	km	11,9	
- kruusateed	tuh kr	5552	4,7
	km	27,1	
- korduspindamine	tuh kr	13 275	11,2
	km	81,9	
4. Sildade remont	tuh kr	1900	1,6
- remonditud sildu	tk	2	
	m	27,3	
5. Maanteede hoole	tuh kr	27 352	23,1
sellest			
- suvihoole	tuh kr	19 406	16,4
- talihoole	tuh kr	7946	6,7
Tööd kokku	tuh kr	11 8592	100,0

Allikas: Maanteeamet

• Joonis 2. Riigimaanteede teehoiutööde jagunemine Järvamaal



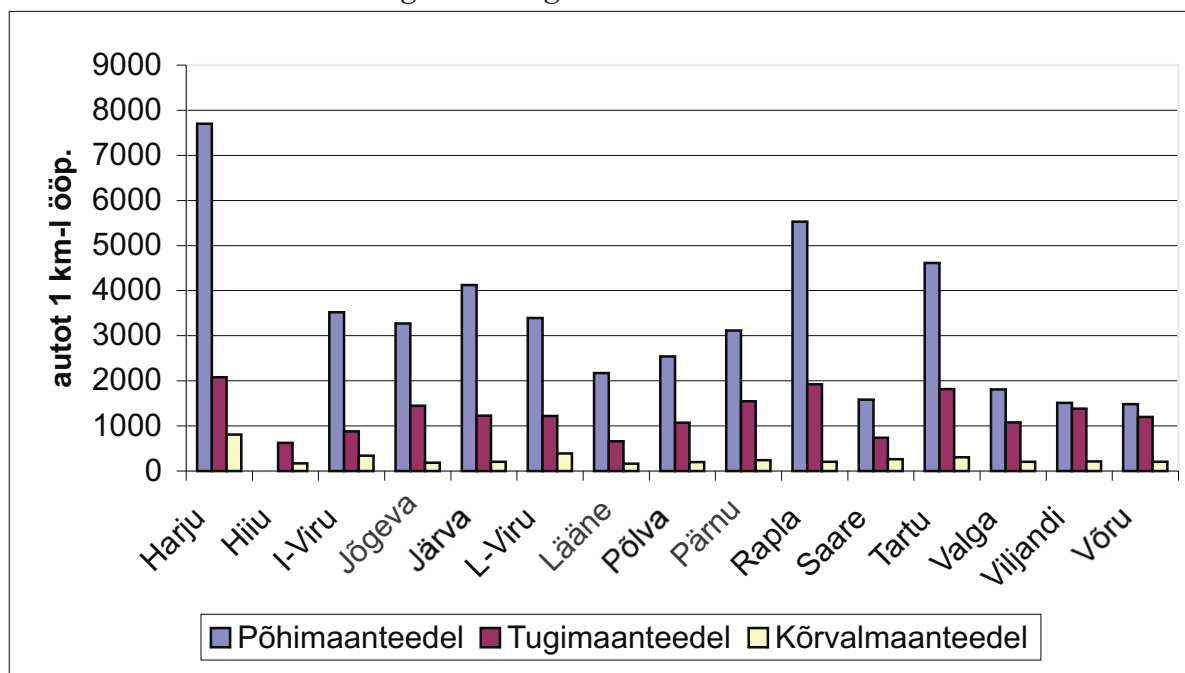
• Tabel 3. Keskmised liiklussagedused riigimaanteedel 2005. aastal

autot 1 km kohta ööpäevas

Maakond	Põhimaanteedel	Tugimaanteedel	Kõrvalmaanteedel
Harju	7703	2079	809
Hiiu	0	625	169
I-Viru	3517	883	339
Jõgeva	3272	1445	188
Järva	4123	1230	203
L-Viru	3396	1223	391
Lääne	2171	659	161
Põlva	2542	1074	200
Pärnu	3119	1545	239
Rapla	5530	1920	206
Saare	1581	739	265
Tartu	4613	1814	302
Valga	1810	1076	209
Viljandi	1509	1381	213
Võru	1481	1198	204

Allikas: Maanteeamet

• Joonis 3. Keskmised liiklussagedused riigimaanteedel



• Tabel 4. Kohalike teede olem seisuga 01.01.2005 ja omavalitsuste teehoiukulud

Omavalitsus	Teed kokku km	Vallateed kokku km	sellest:		Mets-kondade teed km	Erateed km	Muud teed km	Teehoiukulud 2005. a tuh kr
			maan-teed	tänavad				
Albu vald	181,1	114,1	114,1	0	17	50	0	815,9
Ambla vald	156,6	78,1	61,8	16,3	0	0	78,5	717,1
Imavere vald	108,1	85,1	84,3	0,8	0	10	13	443,7
Järva-Jaani vald	107	30,3	22	8,3	1,6	6,2	68,9	447,1
Kabala vald	144,6	60,8	60,1	0,7	0	0	83,8	481,7
Kareda vald	61	61	60	1	0	0	0	334,2
Koeru vald	147,2	115,2	105,2	10	32	0	0	874,9
Koigi vald	145,7	105	105	0	25,1	15,6	0	639,1
Lehtse vald	165,4	94,3	87,7	6,6	13,1	0	58	648
Oisu vald	120,3	109	105,7	3,3	11,3	0	0	361,5
Paide vald	219	144	144	0	15	37	23	1401
Roosna-Alliku vald	130,4	45,5	41,1	4,4	0	0	84,9	235,3
Türi vald	370,5	130,5	118,8	11,7	47,4	0	192,6	1659,6
Väätša vald	183	88	83	5	42	53	0	332,6
Paide linn	36,2	36,2	0	36,2	0	0	0	8396,7
Türi linn	43	43	0	43	0	0	0	4563,1
Järva maakond	2319,1	1340,1	1192,8	147,3	204,5	171,8	602,7	22 351,5

Allikas: Statistikaamet, omavalitsused

• Tabel 5. Riigieelarve sihtotstarbelised eraldised kohalikele omavalitsustele avalikult kasutatavate kohalike teede investeringuteks

tuh krooni

Omavalitsus	Sihtotstarbelised eraldised			Kokku 2003–2004
	2003. a	2004. a	2005. a	
Albu vald	237	317	445	999
Ambla vald	321	250	450	1021
Imavere vald	174	236	333	743
Järva-Jaani vald	230	305	475	1010
Kabala vald	183	168	237	588
Kareda vald	120	169	236	525
Koeru vald	310	436	686	1432
Koigi vald	220	291	410	921
Lehtse vald	248	220	370	838
Oisu vald	218	275	419	912
Paide vald	348	680	561	1589
Roosna-Alliku vald	193	137	212	542
Türi vald	330	390	562	1282
Väätša vald	273	289	346	908
Paide linn	424	200	494	1118
Türi linn	339	238	567	1144
Järva maakond	4168	4601	6803	15 572

Allikas: kohalikud omavalitsused

• Tabel 6. Linnatänavate olem Paide ja Türi linnas seisuga 01.01.2005

Linn	Linnatänavate pikkus kokku	Sellest			Jalgteede ja jalgrattateede pikkus
		kõvakattega tänavate pikkus	kõnniteega tänavate pikkus	valgustatud tänavate pikkus	
Paide linn	36,2	31,2	9,4	34,2	1,8
Türi linn	43	31,6	13,7	36	0,4

Allikas: Statistikaamet

• Tabel 7. Kohalike sildade ja viaduktide olem seisuga 01.01.2005

Omavalitsus	Sillad kokku	sellest puitsillad
Albu vald	2	1
Ambla vald	0	0
Imavere vald	1	0
Järva-Jaani vald	1	0
Kabala vald	1	0
Kareda vald	2	0
Koeru vald	1	0
Koigi vald	0	0
Lehtse vald	3	3
Oisu vald	0	0
Paide vald	2	0
Roosna-Alliku vald	2	0
Türi vald	11	6
Väätsa vald	3	3
Järva maakond	29	13

Allikas: Statistikaamet

• Tabel 8. Riigimaanteedel sildade olem Järva maakonnas seisuga 01.01.2006

Teeliik	tk	jm
Põhimaanteedel	14	209
Tugimaanteedel	7	73
Kõrvalmaanteedel	21	344
Kokku	42	626
sellest puitsillad	1	19

Allikas: Maanteeamet

5.2. Järvamaa ühistranspordi korraldus

Ühistranspordi korraldusega bussiliikluse maakonnaliinidel tegeleb Järvamaal 1. novembril 2000. aastal Järvamaa omavalitsuste ja Järva Maavalitsuse asutatud MTÜ Järvamaa Ühistranspordi Keskus (JÜTK).

Järvamaa Ühistranspordi Keskus tegeleb piletimüügi korraldusega ja kogu piletitulu laekub keskusele. Keskuse majandamises osaleb riik dotatsiooniga ning kohalikud omavalitsused õpilastranspordi tellimisega.

JÜTK üldkoosolekul kinnitatud 2005. aasta majandustegevuse aastakavas seati eesmärgiks maakonna ühistranspordi arengukavast tulenevad tegevused, piletita sõitjate arvu vähendamine, reisijale osutatava teenuse kõrge kvaliteet, teenuse optimaalne hind ning lahenduste otsimine Paide bussijaama asukoha ning omandivormi suhtes.

Ühistranspordi arengukava koostamine toimus 2004. a teisel poolel ning projekt valmis aasta lõpuks. Arengukava kehtestati 2005. a veebruaris.

Mootorikütuse jaemüügi hinna hüppeline tõus tõi 2005. a kaasa sõidutariifi piirmäära tõstmise vajaduse ja alates 1. septembrist 2005. a kehtestas Järva maavanem kõrgeimaks sõidutariifiks maakonnaliinidel 75 senti kilomeetri kohta. Praktikas rakendatakse 72 senti/km.

Alates augustist teostab maakonnaliinidel piletikontrolli turvafirma.

Maakonnaliinide statistika 2000.–2005. a on toodud tabelis 9.

Maakonnaliine on Järvamaal 36 ning liiniläbisõit oli 2005. aastal 1,57 miljonit km.

Vedajaid on maakonnaliinidel avaliku teenindamise lepingu alusel kolm: AS Assotrans, AS Atko Trans ja OÜ Tapa Autobussipark.

Seoses avaliku liiniveo lepingute tähtaja lõppemisega 31.03.2006. a kuulutati välja riigihange vedajate leidmiseks Järva maakonna avalikel liinidel alates 01.04.2006. a kuni 31.03.2014. a.

Järvamaa liinivõrk on tihedalt seotud õpilasiinidega, mistõttu on vajalik koostöö omavalitsustega, kes ostavad keskuselt teenust. Maakonnaliinide tulu moodustavad dotatsioon, piletitulu ja õpilaste vedu. Kohalikest omavalitsustest laekuva tulu osakaal moodustab üle **13,7%** (vaata tabel 1), mis viitab ühtsele ja koordineeritud ühistranspordi korraldusele ja paindlikule liinivõrgule.

Reisija saab bussiliiklust puudutavat informatsiooni bussijaamast kohapeal, infotelefonist 384 6131, samuti Internetist kas Järvamaa portaalist www.jarva.ee või keskuse koduleheküljelt www.hot.ee/jytk/. Reisija saab terviklikku teavet, s.o ka kaugliinide sõiduplaanide kohta ning ümberistumise võimalustest rongile või ühelt bussilt teisele. Informatsioon paigaldatakse ka bussipeatustesse ning teave iga peatuse kohta on üleval Internetis, kust reisija saab oma kodupeatuse kohta kogu bussiliikluse info, sõltumata liini liigist. Samad busside peatustest väljumise ajad avaldab kohalik omavalitsus ka vallalehes.

Paidet läbivaid või Paidest algavaid kaugliine on 23 ning Paidest on võimalus ilma ümberistumiseta sõita Tallinnasse, Tartusse, Jõgevale, Võrru, Pärnusse, Rakverre, Kohtla-Järvele, Raplasse, Haapsallu, Kuressaarde ja veel mitmesse teise Eesti linna. Lisaks on reisijatel palju lisavõimalusi ümberistumisega Mäos jõuda kiirelt ja mugavalt Eesti erinevatesse punktidesse.

Elektroonilised piletimüügiaparaadid võimaldavad saada põhjalikku teavet reisijatevoogudest. Antud informatsioon on põhjalik ja täpne alusmaterjal erinevate analüüside teostamiseks, mille tulemusena kujundatakse tegelikkuses nõudlusele vastav liinivõrk. 2005. aastal sõitis Järvamaa maakonnaliinidel üle 1,14 miljoni reisija, arvestuse aluseks müüdnud piletid ning õpilastele väljastatud sõidukaardid (tabel 10). Samas toodud võrdlus aastaga 2004 näitab piletiosõtjate arvu kasvu ja seda just maaliinidel. Oma osa on siin ka piletikontrolli suurendamisel.

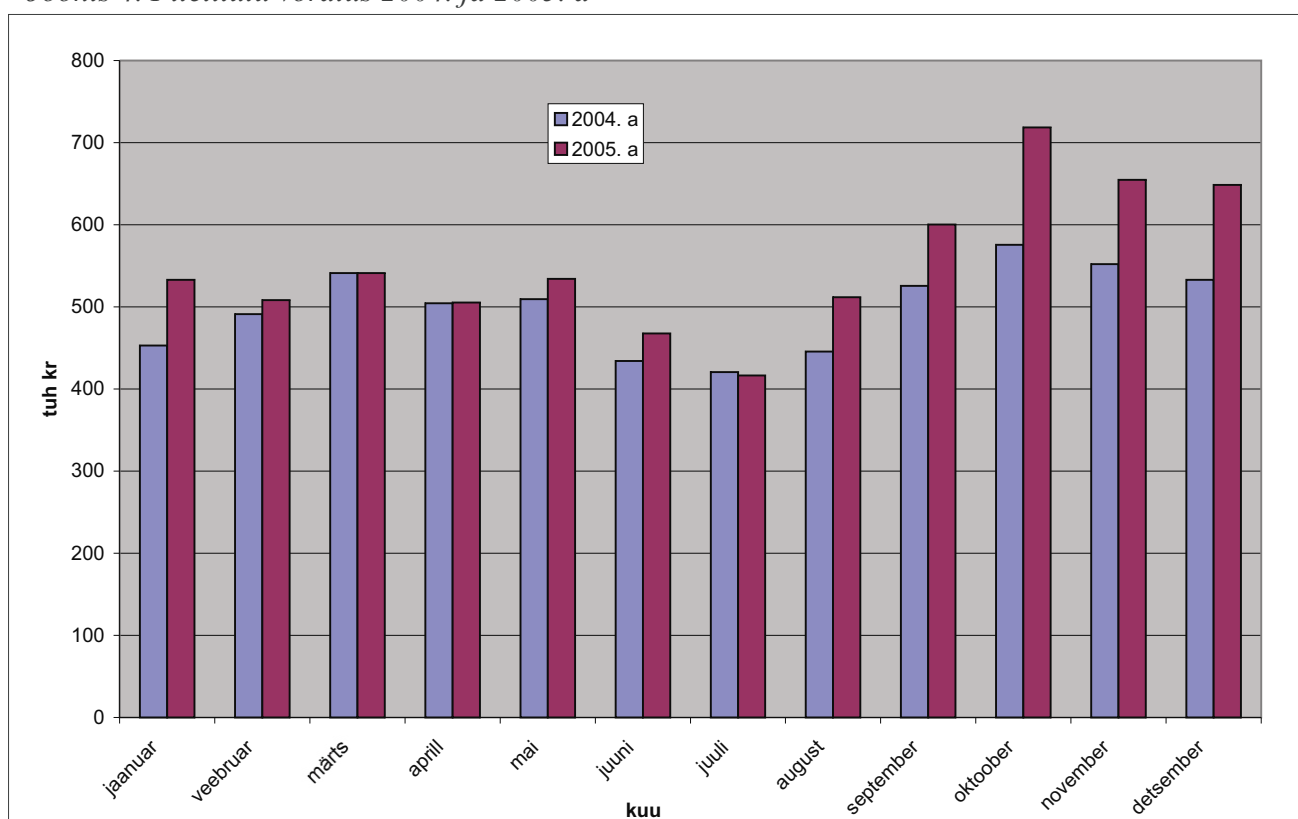
Informatsioon on pidev ning teavitab korraldajat igast muutusest reisijate liikumises. Saadud info alusel on võimalik analüüsida liinide majanduslikke näitajaid liinide kaupa, väljumiste kaupa jne. Diagrammis 1 kajastub maakonnaliinide piletitulu võrdlus 2004. ja 2005. aastal.

Hetkel kasutada olev bussijaamahoone asukohaga Paides Jaama 15 vahetas septembris 2005 omanikku ning alustati läbirääkimisi uue omanikuga võimalikust rendilepingu pikendamiseks alates 01.04.2006. a. Omanik on väljendanud huvi hoonesse investeerida, et luua reisijatele täiendavalt mugavusi.

• Tabel 9. Liinide statistika 2000.–2005. a

	2000	2001	2002	2003	2004	2005
Dotatsioon tuh kr	5062,1	5223,1	5412	5412	5828	7264
Piletitulu tuh kr	4049	4731,8	4552,4	4577,2	5072,1	5630,0
Õpilaste vedu tuh kr	1339,5	2048,1	1914	1859,7	1747,8	2040,1
	10 450,6	12 003	11 878,4	11 848,9	12 647,9	14 934,1
Dotatsiooni osak. %	48,5	43,5	45,6	45,7	46,1	48,6
Piletitulu osak. %	38,7	39,4	38,3	38,6	40,1	37,7
Õpilaste veo osakaal %	12,8	17,1	16,1	15,7	13,8	13,7
	100	100	100	100	100,0	100,0
Liinikm, tuh km	1516	1592,8	1591,5	1578,2	1570,3	1571
Liinikm						
Maksumus kr	6,89	7,55	7,46	7,51	8,05	9,5
Dot./km, kr	3,34	3,28	3,4	3,43	3,71	4,6
Piletit./km, kr	2,67	2,97	2,86	2,9	3,23	3,6
Õpilaste vedu/km, kr	0,88	1,29	1,2	1,18	1,11	1,3

• Joonis 4. Piletitulu võrdlus 2004. ja 2005. a



• Tabel 10. Reisijad 2005. a

	Piletitulu kroonides	Reisijate arv	Keskm. sõidumaa kilomeetrites	Keskm. maksum. kroonides
Maaliinid	3 313 912	368 459	13,4	9,0
Paide-Türi	3 311 461	449 749	11,0	7,4
Õpilased	2 407 322	327 360	10,8	7,4
Kokku	9 032 695	1 145 568	11,7	7,9

5.3. Raudtee

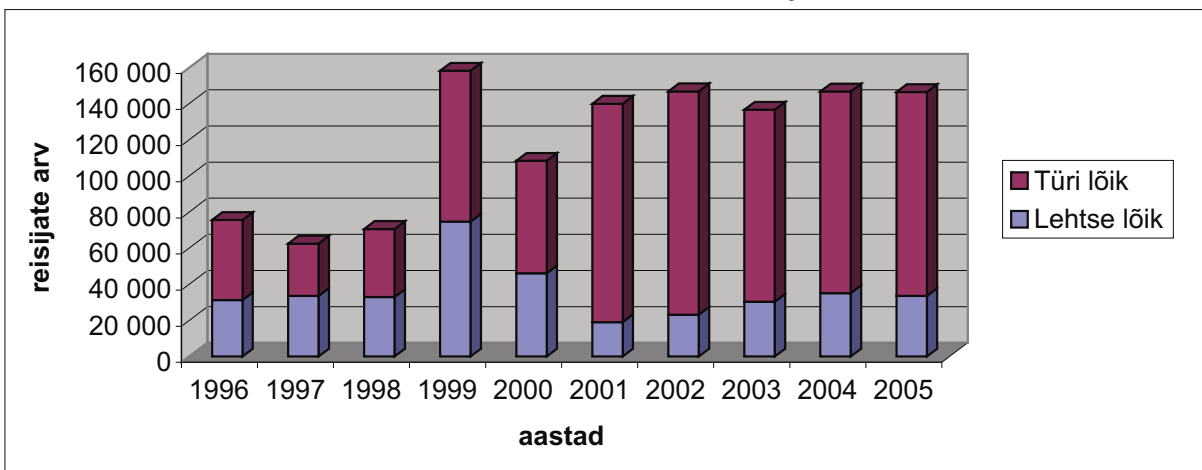
2005. aastal teenindati Järva maakonna raudteelõikudel 146 393 reisijat, mis on 289 reisijat ehk 0,2% vähem kui 2004. aastal. Lehtse teelõigul vähenes reisijate arv 1620 võrra, Türi teelõigul aga

suures 1331 võrra. Viimase kümne aasta jooksul on Järvamaa raudteelõikudel teenindatud kokku peaaegu 1,2 miljonit reisijat, kellest 30% on teenindatud Lehtse teelõigul ja 70% Türi teelõigul.

• Tabel 11. Järva maakonna raudteelõikudel teenindatud reisijaid aastatel 1996–2005

Jaamad, peatused	1996	1997	1998	1999	2000	2001	2002	2003	2004	2005	Kokku
Lehtse	31 200	23 500	22 600	51 195	29 412	14 765	23 072	24 045	23 888	21 678	265 355
Patika	0	0	0	1 017	3 157	898	0	152	467	88	5779
Jäneda	0	10 100	10 300	22 465	13 472	3 405	0	6 075	10 720	11 689	88 226
Lehtse teelõik kokku	31 200	33 600	32 900	74 677	46 041	19 068	23 072	30 272	35 075	33 455	359 360
Kolu	0	0	0	686	1 468	2 240	2 015	1 492	1 016	1 355	10 272
Türi	44 400	28 900	37 700	78 819	54 290	10 5857	108 534	95 067	100 919	101 239	755 725
Kärevere	0	0	0	2 210	3 655	7 246	8 550	6 004	6 300	6 451	40 416
Ollepa	0	0	0	1 792	2 874	5 468	4 592	3 753	3 372	3 893	25 744
Türi teelõik kokku	44 400	28 900	37 700	83 507	62 287	120 811	123 691	106 316	111 607	112 938	832 157
Kokku	75 600	62 500	70 600	158 184	108 328	139 879	146 763	136 588	146 682	146 393	1 191 517

• Joonis 5. Järva maakonna raudteelõikudel teenindatud reisijaid aastatel 1996–2005



5.4. Infokommunikatsioonitehnoloogia

Esimesed kogemused eKooli juurutamise kohta Järvamaal

eKool on lihtne ja mugav internetipõhine infosüsteem, mis ühendab kõiki õppetööga seotud osapooli: õpetajaid, õpilasi, koolijuhte ja lapsevanemaid.

Kasutades eKooli keskkonda, lisab õpetaja päevikusse hindedeid, märkusi, puudumisi ja koduseid ülesandeid ning lapsevanemad saavad kõigest kiiresti ülevaate.

2005. aastal hakkasid esimestena Järvamaal eKooli kasutama Roosna-Alliku Põhikool ja Jäneda Põhikool. Roosna-Allikul alustati eKooli juurutamist juulikuus informaatikaõpetaja Heli Järve eestvedamisel ja nüüd on umbes 85% lastevane-

matest ühinenud eKooli kasutajaks. Selles koolis on õpetajatel võimalik kasutada viit arvutit ja see on piisav.

Jäneda koolis on IT-juhi Kadri Toominga juhtimisel kõik õpetajad ja umbes umbes 60% lastevanematest hakanud eKooli kasutama. Jäneda Põhikoolis on kõikides ainekabinettides arvutid olemas. Vajaduse korral saab kasutada veel ka õpetajate toa arvutit.

Praegusel juurutusperioodil on kasutusel mõlemad vormid: nii eKool kui ka paberil klassipäevik.

Mõlema kooli kogemused näitavad, et nii õpetajate kui ka lapsevanemate suhtumine eKooli on positiivne.

Esimeste kogemuste põhjal võib eKooli keskkonna kohta teha järgmisi üldistusi:

eelised:

- vanemad saavad info oma laste tegemiste kohta koolis kohe pärast koolitunni lõppemist Internetist teada;
- eKoolis saab tunni sisu, koduseid ülesandeid, kommentaare-selgitusi väga täpselt ja vajaliku detailsusega kirja panna, mida tavalise klassipäeviku või õpilaspäevikuga pole võimalik;
- kodul, õpetajatel ja koolijuhil on pidevalt ülevaade iga üksiku lapse osalemisest koolitöös;
- klassipäevikut saab täita ja seal olevat infot vaadata igal pool ja igal ajal;
- lihtsustub ja tiheneb kooli ja kodu vaheline koostöö;

vajalikud eeltingimused:

- õpetajatel peab olema valmisolek ja huvi eKooli keskkonda kasutada ja juurutada;
- õpetaja ei tohi oodata arvuti kasutamise võimaluse taga, vaid peab saama oma informatsiooni jooksvalt sisestada eKooli keskkonda;
- lastevanematel peab olema võimalus Interneti kasutamiseks;

probleemid:

- võib olla seadusandluse nõuete mittevastavus praegusele tegelikule olukorrale, st kas tohib loobuda paberil klassipäevikust ja õpilaspäevikust;
- praegune seadusandlus ei kehtesta veel ka digidokumentide arhiveerimise ja säilitamise nõudeid, korda jne;
- kuidas tagada siiski nendele info kättesaadavus, kes ei oma arvutit ega Interneti-ühendust.

Türi Gümnaasiumi edu Euroopa koolide koostöövõrgustikus

Osalemiseks Euroopa Koolidevõrgustiku programmis „Sõpruskoolid Euroopas eTwinning” koostasid Türi Gümnaasium Eesti poolt ja Aigaleo 5. Gümnaasium Kreeka poolt ühisprojekti „e-ajakiri kui sild võõrkeele õppimiseks ja Euroopa erinevate kultuuride tundmaõppimiseks“.

Projekti eesmärgid on arendada koolidevahelisi sõprussidemeid, tutvuda teiste Euroopa kultuuridega, kasutada efektiivselt IKT-vahendeid, arendada võõrkeelte kasutamist, õppida tundma ajakirjaniku ametit jne.

Projekti vedasid Türi Gümnaasiumis õpetajad Laine Aluoja ja Kristel Vahtra. e-ajakirja valmimise ja loomise protsessis osalemise kaudu õpivad 18 Türi ja 27 Kreeka last omavahel suhtlemist ja omandavad uusi teadmisi Euroopa kultuuriruumist ja koolielust. Õpetajad vahetavad kogemusi meetoodika, õppekava ja õpitraditsioonide vallas.

Üleeuroopalisel sõpruskoolide projektide konkursil osales üle 300 projekti ja Türi Gümnaasium koos Kreeka sõpruskooliga saavutas nende hulgas teise koha.

Edu aluseks peavad osalejad ise hästi korraldatud koostööd õpilaste-õpetajate vahel, heade infotehnoloogiliste võimaluste olemasolu ja kasutamist, hästi sujunud omavahelist suhtlust ja paljude huvitavate sõprade tekkimist partnerkoolist.

Jätkuprojekti edenedes on sõpruskoolidel plaanis teineteisega ka silmast silma kohtuda.

• Tabel 12. Tiigrihüppe SA ja omavalitsuste panusena koolide infotehnoloogiale eraldatud summad 2005. a

Jrk.nr	Vald / Linn	Koolide arv	Õpilaste arv	Investeeringud kokku kr	Tiigrihüppe panus kr	Valla/linna panus kr
1.	Albu Vallavalitsus	2	141	25 220	9380	15 840
2.	Ambla Vallavalitsus	2	389	84 509	26 733	57 776
3.	Imavere Vallavalitsus	1	120	63 700	8710	54 990
4.	Järva-Jaani Vallavalitsus	1	330	32 174	16 000	16 174
5.	Kabala Vallavalitsus	1	72	11 695	5427	6268
6.	Kareda Vallavalitsus	1	70	11 445	5695	5750
7.	Koeru Vallavalitsus	1	348	74 137	24 790	49 347
8.	Koigi Vallavalitsus	1	132	19 162	9581	9581
9.	Lehtse Vallavalitsus	2	160	27 870	11 055	16 815
10.	Paide Linnavalitsus	4	1792	244 684	122 342	122 342
11.	Paide Vallavalitsus	2	69	11 990	5561	6429
12.	Türi Linnavalitsus	3	1257	185 730	85 894	99 836
13.	Türi Vallavalitsus	1	95	26 143	6834	19 309
14.	Väätsa Vallavalitsus	1	173	37 950	11 390	26 560
	Kokku	23	5148	856 409	349 392	507 017

Kooli nimi	Direktor	Õpilaste arv	Õpetajate arv	Kooli ametlik e-posti aadress	Kooli kodulehekülje aadress	Infojuht (nimi)	Töökoohaarvuteid õpilaste kasutuses (arv)	Töökoohaarvuteid õpetajate kasutuses (arv)	Töökoohaarvuteid kooli juhikonnal (arv)	Töökoohaarvuteid tugistruktuurides (arv)	Töökoohaarvuteid koolis kokku (arv)	Interneti ühendatud arvuteid (arv)	Failiservereid kokku (arv)	Video- ja/või andmeprojektor (arv)	Skanner (arv)	Printer (arv)	Digitaalne fotoaparaat (arv)	Interneti püsühenduse kiirus (Kbps)	Interneti püsühenduse pakkuja (nimi)
Ahula Lasteaed-Algkool	Marika Tamtik	24	4	ahula@estpak.ee	www.albu.ee	Inge Kuusemaa	6	1	1		8	8				3	1	128	Elion
Tarbja Lasteaed - Algkool	Helle Külljastinen	28	5	tarbja@hotmail.ee		Kersti Morel	8	1	3	1	13	9	1			2	1	2Mbps	Elion
Türi Toimetulekukool	Tiiu Sadam	26	10	ttkool@hotmail.ee			7	1	1	1	10	10				2		128	Elion
Albu Põhikool	Ervin Jürisoo	117	14	albupk@albu.ee	kool.albu.ee	Maarika Avloi	11	3	2	1	17	17	1	1	1	5		512	Elion
Ambla Põhikool	Madli Pöder	84	15	amblapk@amblapk.edu.ee	www.aliq.ee/amblapk	Egel Haidak	11	4	2	1	18	16	1		1	2		640	Elion
Imavere Põhikool	Raivo Tamm	120	19	info@imaverepk.ee	www.imaverepk.paide.ee	Raivo Tamm	13	6	3	3	25	25			1	5		1Mbps	Elion
Kabala Põhikool	Helgi Kredemann	72	15	Kabala.Kool@mail.ee	www.hot.ee/kabalapk/	Ants Mets	11	2	1	1	15	15			1	5		1Mbps	Elion
Koigi Põhikool	Arvo Kangas	132	18	koigikool@hotmail.ee	www.koigi.ee	Velle Taraste	12	3	3	2	20	20	1	1	1	3	1	1Mbps	Elion
Laupa Põhikool	Kaarel Aluoja	95	19	laupakool@tyri.ee	www.hot.ee/laupapk	Anne Martis	9	2	2	1	14	14	1	1	1	4	1	640	Elion
Peetri Põhikool	Ene Reinla	70	13	kool@peetri.paide.ee	www.peetri.paide.ee		15	2	1		18	18	1		1	6		1,5Mbps	Norby
Päinurme Internaatkool	Kulno Klein	84	26	kool@painurme.edu.ee	www.painurme.edu.ee	Henri Valdmann	10	2	1	3	16	15			1	5		128	Elion
Retla Kool	Jaanus Roosileht	100	21	retlapk@estpak.ee	www.retla.edu.ee	Janek Marrandi	11	2	2	2	17	17		1	1	6	1	2Mbps	Elion
Roosna-Alliku Põhikool	Daina Pärt	108	15	rakool@r-alliku.paide.ee	www.r-alliku.paide.ee		10	4	2	1	17	17	1	1	1	2		1Mbps	Elion
Sargvere Põhikool	Eevi Tüüna	41	11	eevi.tyyna@sargverepkl.ee	www.sargverepkl.ee		7	3	2		12	12	1		1	4	1	1Mbps	Elion
Väätsa Põhikool	Enn Lehtpuu	173	20	kool@vaatsa.ee	www.hot.ee/vaatsakool	Kalev Veskimäe	18	3	2	2	25	24	1	2	1	4	1	1Mbps	Elion
Aravete Keskkool	Andy Tiik	305	27	sekretar@aravetekk.ee	www.aravetekk.ee	Sergei Kazakov	15	5	4	2	26	25		1	1	6	1	2Mbps	Elion
Järva-Jaani Keskkool	Sirje Pehk	330	30	kool@jjaani.edu.ee	www.jjaani.edu.ee	Kairi Ainjärv	13	2	3	5	22	22	1	1	1	5	1	512	Elion
Koeru Keskkool	Tiit Kalda	348	31	kool@koeru.edu.ee	www.koeru.edu.ee	Tõnu Grauberg	20	7	3	4	34	34	1	3	2	8	2	1Mbps	Elion
Paide Gümnaasium	Vello Talviste	734	61	kool@gymn.paide.ee	gymn.paide.ee	Dina Ressaar	34	13	5	3	57	57	4	5	1	8	2	100Mbps	Elion
Paide Slaavi Gümnaasium	Veera Vassiljeva	69	21	psg@psg.edu.ee	www.psg.edu.ee	Juri Vassiljev	10	3		2	15	15	1	1	1	3	1	2Mbps	Elion
Paide Ühisgümnaasium	Kersti Laastau	783	58	kool@paideyg.ee	www.paideyg.ee	Juri Vassiljev	26	11	2	3	59	40	2	3	2	8	2	100Mbps	Elion
Türi Gümnaasium	Reiu Sootla	760	51	kool@tyrigy.tyri.ee	tyrigy.tyri.ee	Laine Aluoja	33	11	3	3	48	48	2	2	2	7	1	1Mbps	Elion
Türi Majandusgümnaasium	Paul Poopuu	471	36	mg@tyrimg.tyri.ee	tyrimg.tyri.ee	Andres Sild	14	10	4	4	32	32	2	2	1	5	1	2 Mbps	Elion
Paide Täiskasvanute KK	Anneli Suits	201	15	paidetk@hotmail.ee	www.hot.ee/ptk.33/	Juri Vassiljev	8	1	2	1	12	12	1			1		2Mbps	Elion
Paide KKK	Vahur Salom	831	50	kool@kkk.paide.ee	kkk.paide.ee	Egon Peterson	114	45	6	20	185	155	3	14	7	22	1	650	Elion

6106 605 **KOKKU** 446 147 60 66 735 677 26 39 31 131 19

5275 **Õpilaste kasutuses koos KKK-ga** 446 273
Õpet.+ juhtkond üldhariduses 202
Õplaste kasutuses üldhariduses 332

Õpilaste arv arvuti kohta (ainult õpilaste kasutuses)

Õpilaste arv arvuti kohta (kõikide arvutite arv)

Õplaste kasutuses koos KKK-ga 13,69
Õplaste kasutuses üldhariduses 15,89

koos KKK-ga 8,49
üldhariduses 9,88