

## 6. Majandus

### 6.1. SA Järvamaa Arenduskeskuse tegevus 2005. aastal

Sihtasutus Järvamaa Arenduskeskus asutati 14. veebruaril 2003. aastal Järvamaa Omavalitsuste Liidu otsusega. Sihtasutus registreeriti Tallinna Linnakohtu registriosakonnas 17. aprillil 2003. Sihtasutuse juhatus on üheliikmeline, nõukogu kaheksaliikmeline. Sihtasutuse Järvamaa Arenduskeskus tegevuse eesmärk on toetada regiooni sotsiaalset ja majanduslikku arengut programme, projektide algatamise, koordineerimise, nõustamise ja juhtimisega ning korraldamisega.

Sihtasutuse Järvamaa Arenduskeskus missioon on toetada Järva piirkonna ettevõtete, kohalike omavalitsuste, mittetulundusühenduste ja üksikisikute arendustegevust, pakkudes lahendusi ideede vormistamisest kuni projekti rahastamisele esitamiseni, kasutades keskuse teadmisi, kogemusi ja oskuseid.

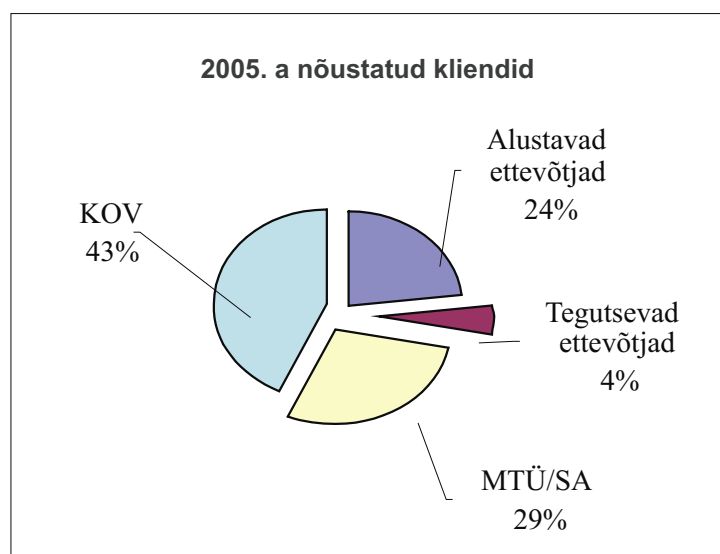
2005. aastal toimus SA Järvamaa Arenduskeskus eestvedamisel 12 teabepäeva, kus osales 185

inimest. Ettevõtluse Arendamise Sihtasutuse kaudu sai Järvamaa Arenduskeskus toetust neljale väikeprojektile, mis olid suunatud alustavate ja tegutsevate ettevõtjate arengule ja mittetulundusühenduste alustamisele ja arendustegevusele, koolitustel osales kokku 66 inimest. Erinevaid koolitusi korraldasime viiel korral, nii ettevõtjatele, omavalitsuse töötajatele kui ka MTÜde esindajatele, nendel koolitustel oli osalejaid kokku 117.

2005. aastal nõustasid SA Järvamaa Arenduskeskus konsultandid 154 korral alustavaid ettevõtjaid ja 28 korral tegutsevaid ettevõtjaid, 186 korral MTÜ/SAd esindajaid, kohalikke omavalitsusi nõustati 282 korral. 2005. aastal on Arenduskeskuses käinud 320 klienti.

Nõustamiste toel moodustati 2005. aastal Järvamaale 28 uut mittetulundusühingut. Võrreldes 2004. aastaga on asutatud 11 MTÜd rohkem.

• Joonis 1. SA Järvamaa Arenduskeskus nõustatud klientide jaotus protsentides



• Tabel 1. SA Järvamaa Arenduskeskus nõustamismahud sihtrühmade kaupa 2005. aastal

Sihtrühm	Nõustamisliik	Arv
Alustavate ettevõtjate nõustamine	Nõustatud alustavaid ettevõtjaid kokku	154
	Esitatud starditoetuse taotlusi (keskuse nõustamise abil)	2
	Neist EASi rahastatud taotlusi	1
	Starditoetuse abil tekkinud ettevõtete arv	1
	Starditoetuse abil loodud töökohtade arv	4
	Väljaspool starditoetust nõustatud äriplaanide arv	18
	Väljaspool starditoetust keskuse nõustamise abil tekkinud ettevõtete arv	7
	Väljaspool starditoetust keskuse nõustamise abil loodud töökohtade arv	8
	Tegutsevate ettevõtjate nõustamine	Nõustatud tegutsevaid ettevõtteid kokku
Sh nõustatud EASi programmidest		15
Esitatud ettevõtluse infrastruktuuri arendamise taotlusi (keskuse nõustamise abil)		0
Neist EASi rahastatud taotlusi		0
Esitatud nõustamistoetuse taotlusi (keskuse nõustamise abil)		0
Neist EASi rahastatud taotlusi		0
Esitatud ekspordiplaani taotlusi (keskuse nõustamise abil)		0
Neist EASi rahastatud taotlusi		0
Esitatud koolitustoetuse taotlusi (keskuse nõustamise abil)		12
Neist EASi rahastatud taotlusi	11	
Mittetulundusühenduste nõustamine	Nõustatud mittetulundusühendusi kokku	186
	Nõustatud mittetulundusühenduse asutamist	28
	Loodud mittetulundusühenduste arv, kes kasutasid keskuse nõustamist	28
	Nõustatud mittetulundusühenduste projektide arv	64
	Neist rahastatud projekte	60
Omavalitsuste nõustamine	Omavalitsuste nõustamisi kokku (korrad)	282
	Nõustatud omavalitsuste arengukavasid	3
	Nõustatud omavalitsuste projekte (korrad)	179
	Neist rahastatud projekte	9

• Tabel 2. SA Järvamaa Arenduskeskus korraldatud ürituste statistika valdade lõikes seisuga 31.12.2005

	Albu	Ambla	Imavere	J-Jaani	Kabala	Kareda	Koeru	Koigi	Lehtse	Oisu	Paide vald	Paide linn	R-Alliku	Türi vald	Türi linn	Väätsa	Mujalt	Kokku
Teabepäevad												5						5
Teabepäevadel osalejad		3	7	4	2	4	7	3		3	1	34	6	8	8	1	1	92
Koolitusprojektid												9						0
Koolitusprojektides osalejad	1	4	5	2	3	9	4	3	3	2	14	59	3	13	19	2	37	183
Arengupäevad	1	1	1			1					1	1			1			7
Arengupäevadel osalejad	7	9	11			8				1	17	24		12	3	1	6	93
<b>KLIENTE KOKKU</b>	<b>8</b>	<b>16</b>	<b>23</b>	<b>6</b>	<b>5</b>	<b>21</b>	<b>11</b>	<b>6</b>	<b>3</b>	<b>6</b>	<b>32</b>	<b>117</b>	<b>9</b>	<b>33</b>	<b>30</b>	<b>4</b>	<b>44</b>	<b>374</b>
Üritusi kokku	1	1	1	0	0	1	0	0	0	0	1	15	0	0	1	0	0	21

Järvamaa Arenduskeskuse mõned suuremad ja olulisemad projektid, millega oleme 2005. aastal tegelema ning mille tegevused suures osas jätkuvad 2006. aastal.

- Maakondlike ühisprojektide initsieerimine ja toetamine Järvamaa Arenduskeskuse nõukojas. Nõukojas toimub ideede väljapakumise ja projektideks genereerimise kogu maakonna huvisid arvestades. Nõukoja töö korraldamine ning projektide prioriteerimine on pidev protsess ning jätkub suuresti 2006. aastal, kui hakatakse ette valmistama järgmise perioodi projekte. Arenduskeskuse nõukoja töörühmade töös osaleb ka kolm konsultanti arenduskeskusest, samuti on arenduskeskus koordineeriv üksus erinevate huvigruppide vahel. Töö tulemusena on selgumas järgmise perioodi – 2007–2013 maakondlikud projektide prioriteedid/eelistused ning koostöökokkulepped.
- Tartu Ülikooli Türi Kolledži projektis „Täiskasvanute karjäärinõustamise süsteemi loomine ja rakendamine Rapla- ja Järvamaal” osalemine partnerina. Projekti eesmärk on Rapla ja Järvamaa inimestele tingimuste loomine ja võimaluste pakkumine elukestvaks õppeks. Projekt kestab 2008. aasta lõpuni. Arenduskeskuse roll on osaleda õppeprogrammide, koolitusplaanide, meetodiliste materjalide koostamisel, info-päevade, konverentside ja võrgustikuseminaride korraldamisel ja läbiviimisel, küsitluste analüüsimine. Projekti partnerid on veel Järvamaa Omavalitsuste Liit, Järva Maavalitsus, Raplamaa Arendus- ja Ettevõtluskeskus, Raplamaa Omavalitsuste Liit ning Rapla Maavalitsus. Arenduskeskustel on projektis ka koordineeriv roll ning info edastamine ülejäänud partnerite vahel. Projekti kogueelarve on 1 639 088 krooni, millest toetus on 1 177 474 krooni.
- Turu Kutsekõrgkooli Interreg III A programmi projekti „Reostuskoormuse vähendamine hajasustuses” koordineerimine maakonnas aastatel 2006–2008. Põhitaotleja Eestist on Järvamaa Omavalitsuste Liit ning partner on Tartu Ülikooli Türi Kolledž. Arenduskeskuse konsultant osaleb projekti juhtmeeskonnas, aruannete vormistamisel, eelarve juhtimises, partnerite ja koostööpartnerite töö koordineerimisel Eestis ning jätkuprojekti väljatöötamisel. Projekti eel-

arve on Eestis 2 miljonit krooni, millest omafinantseering moodustab 500 000 krooni.

- Europe Direct infopunkti loomine Paidesse koostöös Järva Maavalitsusega. Koostöö Europe Direct infopunkti infokonsultandiga erinevate teenuste osutamisel plaanime 2006. aastal jagada PRIA süsteemi meetmete nõustamist. Kaasame arenduskeskuse teabepäevade ja ürituste juurde ning samuti suuname kliente vajaduse korral Europe Direct infopunkti. Tekiks info vahendus ning erinevate lahenduste ja kontaktide pakkumine klientidele.
- 2005. aastal panime kirja 53 erineva ettevõtja eduloo. Lood on kirjutanud Urmas Glase. Järvamaa Arenduskeskus alustas ettevõtjate edulugude kirjutamist ja avaldamist 2005. a kevad-suvel, kui toimusid Järvamaa päevad. Üritus on leidnud väga positiivset tagasisidet nii Järvamaal kui ka naabermaakondades. Sügisel 2005 valmis 13 uut lugu ettevõtjatest, kes on EASi kaudu taotlenud erinevaid toetusi (stardiabi, koolitus- ja nõustamistoetust, ekspordiplaanitoetust). Ettevõtjad rääkisid ja avaldasid arvamust taotlemisprotsessist, raha kasutamisest ja aruandluse vormistamisest. 2006. a on plaanis jätkata Järvamaa ettevõtjate edulugude kirjutamist – keskendudes 2005. a toetust saanutele ning maakonda arendavatele ettevõtjatele. Eesmärk on ka see, et igas omavalitsuses olevast/tegutsevast ettevõtjast oleks oma edulugu kirjutada.

Erinevate ettevõtlusmeetmete abil on maakonda toodud 6,4 miljonit, millest stardiabi saajaid oli 4 ettevõtet 420 000 krooni ulatuses; koolitustoetuse saajaid 19 ettevõtet 313 155 krooni ulatuses; nõustamistoetust 11 ettevõtet 365 270 krooni ulatuses. Infrastruktuuritoetust sai 2005. aastal 4 ettevõtet 5,3 miljoni krooni ulatuses.

Baaslepingu partner oli 2005. aastal Ettevõtluse Arendamise Sihtasutus 712 000 krooni ulatuses, Järvamaa Omavalitsuste Liit toetas SA Järvamaa Arenduskeskus tegevust 180 000 krooni ulatuses.

*Katrin Puusepp,  
SA Järvamaa Arenduskeskuse juhataja*

## 6.2. Ettevõtlus- ja majandusnäitajad

Järvamaal oli 01.01.2006. a seisuga Äriregistrisse kantud 964 äriühingut, neist 89% olid osahingud, 8% aktsiaseltsid, 2% tulundusühistud ning 1% täis- ja usaldusühingud. Füüsilisest isikust ettevõtjaid oli Äriregistrisse kantud 944, enamasti eesmärgiga osaleda piiratud enampakkumisega maa ostmisel. Võrreldes eelmise aastaga oli Äriregistrisse kantud ettevõtteid 58 võrra rohkem ja füüsilisest isikust ettevõtjaid 33 võrra vähem.

Äriregistrisse kantud äriühingutest asusid Paide linnas 30%, Türi vallas 28%, Paide vallas 7%, Koeru vallas 6%. Ülejäänud valdades oli ettevõtteid tunduvalt vähem. (Tabel 2.)

Selle aasta andmed ei ole võrreldavad varasematega, kuna 2005. a sügisel toimus nelja omavalitsuse (Türi linn, Türi, Oisu ja Kabala vald) liitumine ja Lehtse vald liitus naabermaakonnaga. Ülevaate viimase 7 aasta äriühingute arvust põhi-tegevusala lõikes annab tabel 5.

Primaarsektori (põllumajandus, metsamajandus, mäetööstus) ettevõtted moodustasid ~14%, sekundaarsektori (töötlev tööstus, energeetika, ehitus) ettevõtted 23% ja tertsiaarsektori (kaubandus, sõidukite-kodumasinade remont, transport, äriteenindus, isikuteenused) ettevõtted 63% ettevõtete üldarvust. (Tabel 1.)

Ettevõtete jagunemisest tegevusalade lõikes annab ülevaate joonis 1. Kõige rohkem oli Järva maakonnas hulgi- ja jaekaubanduse, mootorsõidukite ning tarbeesemete ja kodumasinade remondiga tegelevaid ettevõtteid (31%), järgnesid äriteeninduse ettevõtted (16,5%) ja töötleva tööstuse ettevõtted (15%).

Välisosalusega ettevõtteid oli kokku 50, osanikke 10 erinevast riigist. 24 ettevõtte osanikud olid Soomest, 7 ettevõttel Saksamaalt ja Rootsist, 3 ettevõttel Suurbritanniast ja Norrast.

*(Andmed Keskäriregistri andmebaasist.)*

Ettevõtluse Arendamise Sihtasutus, Eesti Kaubandus-Tööstuskoda, Eesti Töoandjate Keskliit ja Eesti Päevaleht korraldasid Ettevõtluse auhindade konkursi ja koostasid Eesti ettevõtete konkurent-sivõime edetabeli 2005, kus olid ka edukamad Järvamaa ettevõtted:

NOR-EST Wood AS (199.), Sõrandu Farm OÜ (205.), Rebruk AS (223.), Arctic Finland House OÜ (242.) ja Väätša Prügila AS (249.). Edetabelis oli toodud 300 Eesti edukamat ettevõtet.

Tööstus- ja energeetikaetevõtete edetabelis (135 paremat ettevõtet) olid Arctic Finland House OÜ (60.), Mäo Klaas AS (84.), Viking Window AS (107.).

Ehitusettevõtete edetabelis (62 paremat ettevõtet) oli Järva parim Paide MEK AS (49.)

Side-, transpordi- ja logistikaetevõtete edetabelis (35 paremat ettevõtet) oli Järva-Jaani Auto OÜ (31.).

Põllu- ja metsamajandusettevõtete edetabelis (24 paremat ettevõtet) oli NOR-EST WOOD AS (2.), Rebruk AS (4.), Sõrandu Farm OÜ (11.).

Teenindusettevõtete edetabelis (26 paremat ettevõtet) oli Väätša Prügila AS (14.).

*(Andmed Eesti Päevalehe lisast "Eesti parimad ettevõtted 2005".)*

Ajaleht Äripäev andis 20. aprillil 2006. a välja vahelehe "Järvamaa ettevõtete TOP aastal 2005". Paremad ettevõtted olid Konesko AS, Viking Window AS, Paide MEK AS, Türi Bel-Est OÜ, Järva Teed AS, Mateko OÜ, Kesk-Eesti Arenduskeskus AS, Järva Tarim AS, Alpex Eesti OÜ ja Tafrix OÜ. Suurima käibega ettevõtte oli Järva Tarbijate Ühistu 646 094 000 krooniga; suurima käibekasvuga ettevõtte oli Alpex Eesti OÜ, käibekasv 6,41 korda; suurima kasumiga ettevõtte oli Konesko AS 52 000 000 krooniga; suurima kasumikasvuga ettevõtte oli Konesko AS 39 437 000 krooniga; kõrgema rentablusega ettevõtte oli Degeli OÜ 153,91% ja suurima omakapitali tootlikkusega ettevõtte oli Alpex Eesti OÜ 121,48%.

Järva maakonna 15–74-a hõivatutest töötas 2005. a aasta keskmiselt primaarsektori ettevõtetes 17,2%, sekundaarsektori ettevõtetes 35% ja tertsiaarsektori ettevõtetes 47,8% (tabel 3). Primaarsektoris hõivatute osas oleme Jõgeva ja Hiiu maakonna järel Eestis kolmandal kohal, järgneb Viljandi maakond 16,7%. Eesti keskmine on 5,3%. Sekundaarsektoris hõivatute poolest oleme natuke kõrgemal riigi keskmisest tasemest, Eesti keskmine 34%. Tertsiaarsektoris hõivatute osas oleme Jõgeva maakonnaga võrdselt eelviimased, kõige madalam osatähtsus on Saare maakonnas, Eesti keskmine on 60,7%. Eelmise aastaga võrreldes on primaarsektoris hõivatute osatähtsus vähenenud 1,7% võrra, sekundaarsektoris vähenenud 2,3% võrra ning tertsiaarsektoris suurenenud 4% võrra.

Töötajate keskmine brutopalk kuus on maa-

konnas võrreldes 2004. aasta sama perioodiga tõusnud I kv 681 krooni, II kv 1090 krooni, III kv 867 krooni ja IV kv 1065 krooni võrra. Eesti keskmine brutopalk kuus tõusis samal perioodil I kv 679 krooni, II kv 874 krooni, III kv 765 ja IV kv 986 krooni võrra. Keskmine brutokuupalk 2005. a IV kvartalis oli Järva maakonnas Harju, Tartu ja Saare maakonna järel neljas nagu ka 2004. aastal. Palkasid iseloomustab suur kõikumine kvartalite lõikes. Esile tõusevad II ja IV kvartal, kus makstakse välja puhkuse- ja jõulutoetusi. On

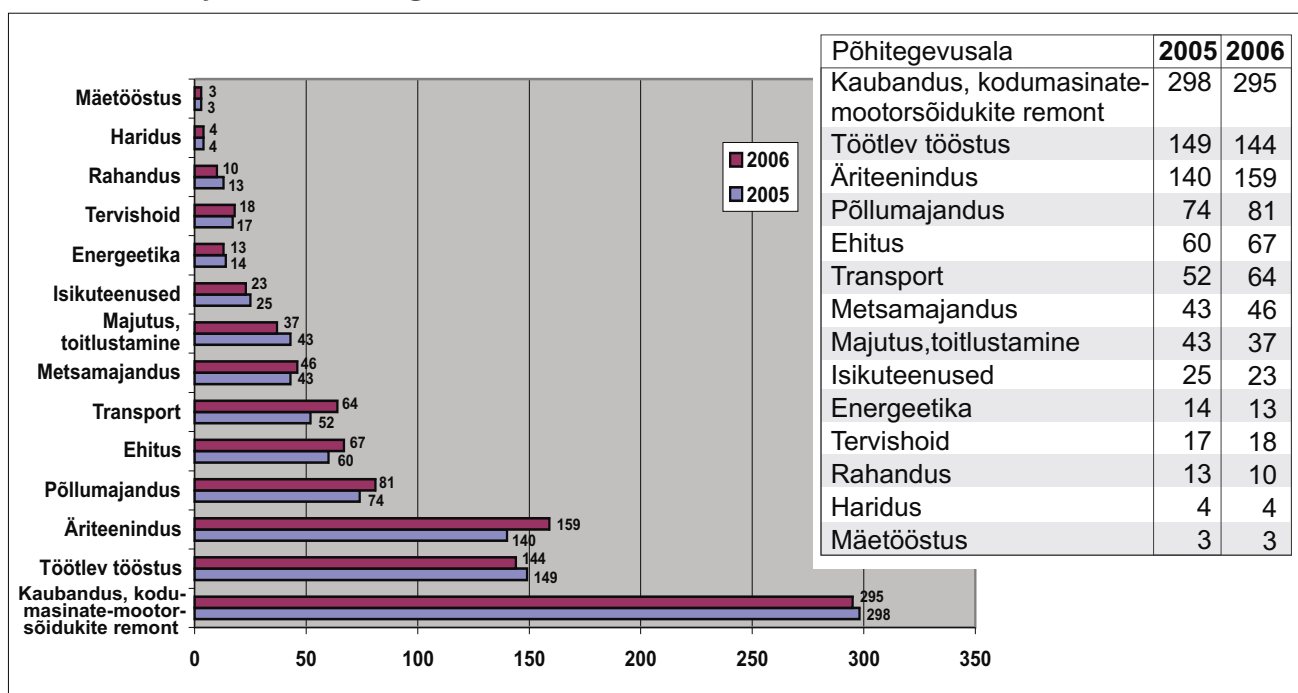
märgata teiste maakondade palgakasvu tendents võrreldes Tallinna ja Harjumaaga. (Tabel 4, joonis 3.) Kõige kõrgema (Harju 9967 kr) ja kõige madalama (Ida-Virumaa 6469 kr) keskmise palga vahe küündis 2005. a IV kv 3498 kroonini, 2004. aastal oli see 3532 krooni. Eesti keskmisest palgast (8690 kr) kõrgem keskmine oli ainult Harju maakonnas 9967 krooni.

(Kasutatud on Statistikaameti andmeid.)

• Tabel 1. Järvamaalt äriregistrisse kantud äriühingud seisuga 01.01.2006 majandusharude lõikes põhitegevuse järgi

Omavalitsus	Põllumajandus	Metsamajandus	Mäetööstus	PRIMAAR. KOKKU	Töötlev tööstus	Energeetika	Ehitus	SEKUND. KOKKU	Kaubandus	Majut., toitlust.	Transport	Rahandus	Äriteenindus	Haridus	Tervishoid	Isikuteenused	TERTS. KOKKU	KOKKU
Paide linn	1	13		14	41	2	23	66	98	11	18	3	62	2	7	13	214	294
Albu vald	10	4		14	6		1	7	9	1	2	1	8			1	22	43
Ambla vald	4	2		6	6	1	4	11	13	2	7	1	5		1	1	30	47
Imavere vald	3	1		4	3	1		4	6	2	5		9				22	30
J-Jaani vald	5	2		7	5	1	3	9	7	3	4	1	6		3		24	40
Kareda vald	1	1		2	3	1	1	5	3				3				6	13
Koeru vald	15	2		17	10	1	4	15	13	2	8		5		2		30	62
Koigi vald	4	1		5	5	2		7	8		2	1	3				14	26
Paide vald	7	2		9	13		6	19	20	7	4		9				40	68
R-Alliku vald	6	1		7	7		3	10	16		1		4		1		22	38
Türi vald	18	14	3	35	40	3	22	65	91	9	11	3	43	2	4	6	169	269
Väätsa vald	7	3		10	5	1		6	11		2		2			2	17	33
<b>KOKKU</b>	<b>81</b>	<b>46</b>	<b>3</b>	<b>130</b>	<b>144</b>	<b>13</b>	<b>67</b>	<b>224</b>	<b>295</b>	<b>37</b>	<b>64</b>	<b>10</b>	<b>159</b>	<b>4</b>	<b>18</b>	<b>23</b>	<b>610</b>	<b>964</b>

• Joonis 1. Järvamaalt äriregistrisse kantud äriühingud põhitegevusala järgi 01.01.2005. a ja 2006. a seisuga



• Tabel 2. Äriregistrisse kantud äriühingud 01.01.2006 seisuga

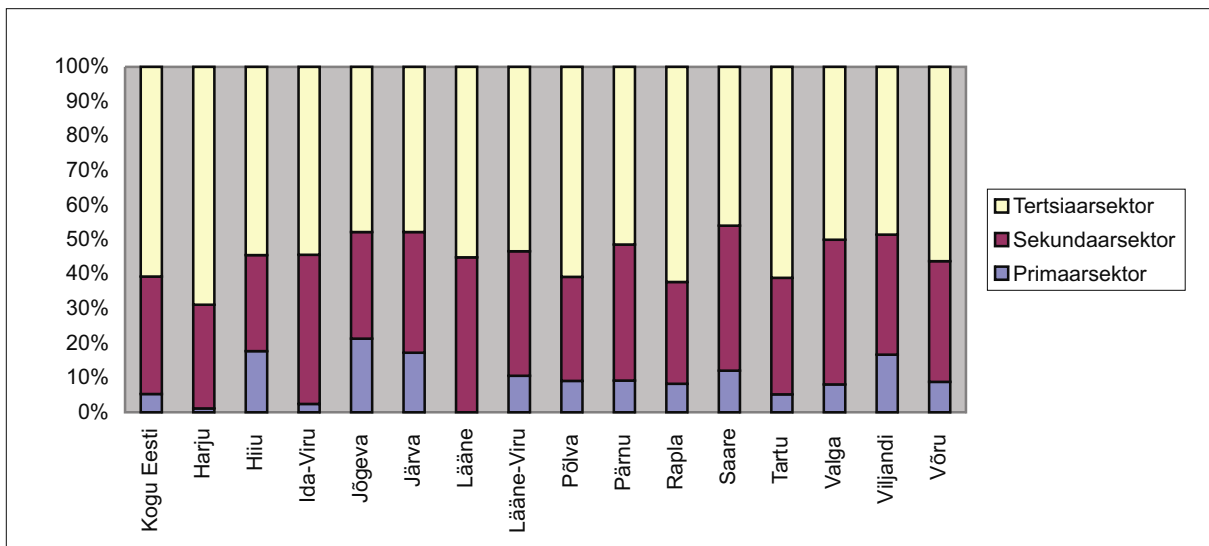
	Aktsia- selts	Osaühing	Ühistu	Täis- ühing	Usaldus- ühing	Kokku		FIE	
						01.01.2006	01.01.2005	01.01.2006	01.01.2005
Paide linn	27	262	2	3		<b>294</b>	<b>283</b>	25	27
Türi linn						<b>0</b>	<b>180</b>		15
Albu vald	1	40	2			<b>43</b>	<b>35</b>	78	81
Ambla vald	4	41	1	1		<b>47</b>	<b>43</b>	75	74
Imavere vald	4	26				<b>30</b>	<b>27</b>	78	80
Järva-Jaani vald		37	2		1	<b>40</b>	<b>35</b>	55	58
Kabala vald						<b>0</b>	<b>13</b>		65
Kareda vald	1	11	1			<b>13</b>	<b>11</b>	35	32
Koeru vald	2	58	2			<b>62</b>	<b>62</b>	93	100
Koigi vald	2	23	1			<b>26</b>	<b>26</b>	85	92
Oisu vald						<b>0</b>	<b>17</b>		51
Paide vald	7	58	3			<b>68</b>	<b>65</b>	88	93
Roosna-Alliku vald	3	34	2			<b>39</b>	<b>32</b>	48	50
Türi vald	23	244	1	1		<b>269</b>	<b>46</b>	222	96
Väätsa vald	4	28	1			<b>33</b>	<b>31</b>	62	63
<b>KOKKU</b>	<b>78</b>	<b>862</b>	<b>18</b>	<b>5</b>	<b>1</b>	<b>964</b>	<b>906</b>	<b>944</b>	<b>977</b>

Lehtse vald eraldus 2005. a oktoobris

• Tabel 3. 15–74-aastased hõivatud maakonna ja majandussektori järgi, 2005. aasta keskmine %

Maakond	Primaarsektor	Sekundaarsektor	Tertsiaarsektor
<b>Kogu Eesti</b>	<b>5,3</b>	<b>34</b>	<b>60,7</b>
Harju	1,1	30	68,8
Hiiu	17,7	27,8	54,5
Ida-Viru	2,4	43,2	54,4
Jõgeva	21,3	30,9	47,8
<b>Järva</b>	<b>17,2</b>	<b>35</b>	<b>47,8</b>
Lääne	..	42	51,6
Lääne-Viru	10,6	36	53,4
Põlva	9,1	30,1	60,8
Pärnu	9,2	39,4	51,4
Rapla	8,2	29,5	62,2
Saare	12	42	45,9
Tartu	5,2	33,7	61,1
Valga	8,1	41,8	50
Viljandi	16,7	34,7	48,6
Võru	8,8	34,9	56,3

• Joonis 2. 15–74-aastased hõivatud maakonna ja majandussektori järgi, 2005. aasta keskmine %





• Tabel 4. Töötajate keskmine brutopalk maakonniti 2003–2005 (kroonides)

Maakond	2003				2004				2005			
	I kv	II kv	III kv	IV kv	I kv	II kv	III kv	IV kv	I kv	II kv	III kv	IV kv
Harju	7678	8261	7790	8511	8105	8730	8340	9057	8639	9554	8984	9967
Hiiu	5230	5465	5462	5689	5994	6373	5527	6006	6251	6519	6905	7425
Ida-Viru	4638	5170	4795	5250	4996	5624	5236	5788	5572	6232	5884	6469
Jõgeva	4103	4996	4538	5304	4803	5791	5319	5963	6163	7219	6481	7400
<b>Järva</b>	<b>5079</b>	<b>6248</b>	<b>5283</b>	<b>6982</b>	<b>5417</b>	<b>6118</b>	<b>5817</b>	<b>6425</b>	<b>6098</b>	<b>7208</b>	<b>6684</b>	<b>7490</b>
Lääne	5039	5505	4837	5347	5882	5914	5249	6159	6206	6583	6201	6911
Lääne-Viru	4867	5948	5033	5641	5116	5616	5613	5950	5594	6357	6164	6878
Põlva	4316	5054	4528	5209	4882	5543	4842	5693	5740	6361	5787	6689
Pärnu	5174	5780	5494	5810	5488	6161	5858	6232	6026	7075	6758	7449
Rapla	5324	5749	5366	5636	5348	6069	5344	6254	5896	6876	6757	7101
Saare	4847	5557	5085	5750	5292	6302	5828	6467	6120	7100	6659	7873
Tartu	5630	6106	5517	6685	6028	7018	6279	7145	6972	7803	7213	8297
Valga	4326	4753	4481	5375	4880	5503	5229	5525	5507	6274	5953	6470
Viljandi	5202	5912	5015	5772	5360	5897	5353	6143	5841	6638	6014	6891
Võru	4439	5112	4771	5435	4939	5609	4932	5791	5669	6624	5841	6804
<b>Eesti keskmine</b>	<b>6333</b>	<b>6915</b>	<b>6431</b>	<b>7127</b>	<b>6748</b>	<b>7417</b>	<b>7021</b>	<b>7704</b>	<b>7427</b>	<b>8291</b>	<b>7786</b>	<b>8690</b>

• Tabel 5. Järvamaalt Äriregistrisse kantud äriühingud põhitegevusala järgi 01.01 seisuga

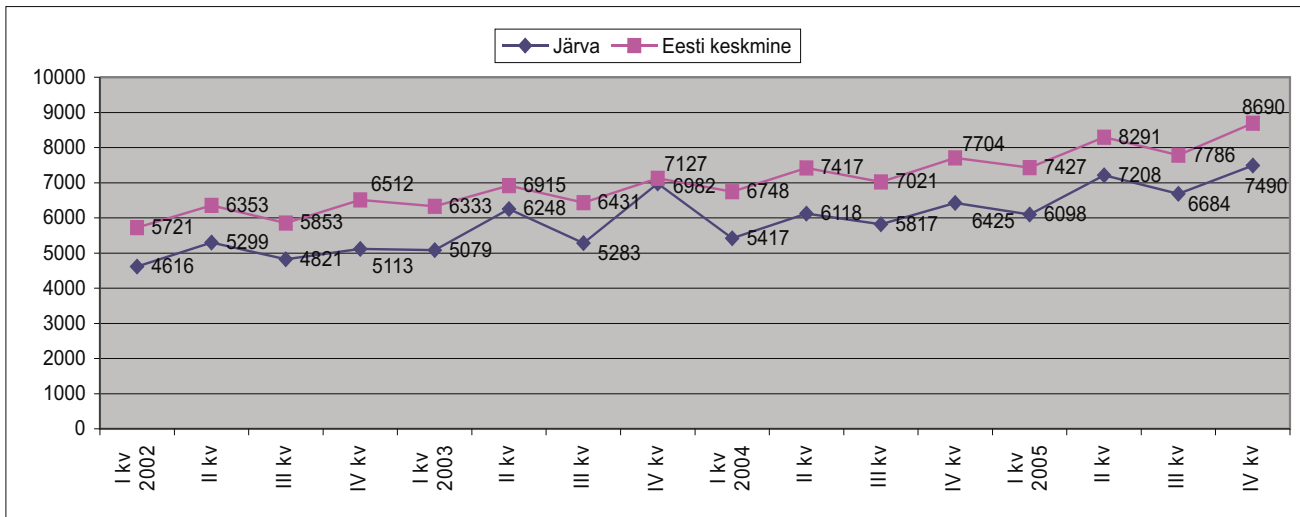
Põhitegevusala/aasta	2000	2001	2002	2003	2004	2005	2006
Põllumajandus	73	71	67	70	73	74	81
Metsamajandus	26	30	29	30	36	43	46
Mäetööstus	2	1	2	2	2	3	3
<b>PRIMAARSEKTOR KOKKU</b>	<b>101</b>	<b>102</b>	<b>98</b>	<b>102</b>	<b>111</b>	<b>120</b>	<b>130</b>
Töötlev tööstus	113	118	120	127	131	149	144
Energeetika	16	16	16	5	15	14	13
Ehitus	45	47	55	55	58	60	67
<b>SEKUNDAARSEKTOR KOKKU</b>	<b>174</b>	<b>181</b>	<b>191</b>	<b>197</b>	<b>204</b>	<b>223</b>	<b>224</b>
Kaubandus, teenindus	238	250	249	279	299	298	295
Majutus, toitlustamine	29	27	30	32	35	43	37
Transport	34	35	39	45	46	52	64
Rahandus	4	4	9	9	10	13	10
Äriteenindus	76	93	105	122	133	140	159
Haridus	3	3	3	3	5	4	4
Tervishoid	10	12	13	12	14	17	18
Isikuteenused	14	15	15	17	23	25	23
<b>TERTSIAARSEKTOR KOKKU</b>	<b>409</b>	<b>439</b>	<b>462</b>	<b>519</b>	<b>565</b>	<b>592</b>	<b>610</b>
<b>ETTEVÖTTEID KOKKU</b>	<b>692</b>	<b>723</b>	<b>753</b>	<b>824</b>	<b>880</b>	<b>935</b>	<b>964</b>
	8 puudub	1 puudub	2 puudub	6 puudub			

puudub - registrisse ei olnud kantud põhitegevusala

• Tabel 6. Töötajate keskmine brutopalk Järva maakonnas ja Eestis keskmiselt (kroonides)

	2002				2003				2004				2005			
	I kv	II kv	III kv	IV kv	I kv	II kv	III kv	IV kv	I kv	II kv	III kv	IV kv	I kv	II kv	III kv	IV kv
Järva	4616	5299	4821	5113	5079	6248	5283	6982	5417	6118	5817	6425	6098	7208	6684	7490
Eesti keskmine	5721	6353	5853	6512	6333	6915	6431	7127	6748	7417	7021	7704	7427	8291	7786	8690

• Joonis 3. Töötajate keskmine brutopalk Järva maakonnas ja Eestis keskmiselt (kroonides)



### 6.3. Investeeringud

Ülevaate saab investeeringutest põhivarasse ja sõlmitud kapitalirendi lepingutest. Statistikaameti andmed hõlmavad Järvamaal registreeritud 20 ja enama töötajaga äriühinguid.

Investeeringute maht oli Järvamaa ettevõtetes 2004. aastal 379 miljonit krooni (tabel 1). Võrreldes 2003. aastaga suurenesid investeeringud põhivarasse 38 miljonit krooni ehk ligi 11%. Kapitalirendilepingute mahu kasv on olnud aastati väike, kuid suhteliselt stabiilne, kasvades 2004. aastal 3% ehk 63,4 miljoni kroonini (tabel 2).

Kui 2003. aastal kasvasid oluliselt investeeringud töötlevas tööstuses, siis 2004. aastal on märgatava edasimineku teinud põllumajanduse, jahinduse ja metsandusega seotud ettevõtted, mille investeeringute maht kasvas ligi 20%, ületades 100 miljoni krooni piiri (102,7 milj krooni). Looetavasti on investseeringutele hoo sisse andnud mitmesugused toetused põllumajandusettevõtetele. Toetuste jätkudes on oodata suuri rahapaigutusi põllumajandustootmise arendamiseks ka edaspidi. Mahult suurimaid investeeringuid tehakse endiselt töötlevas tööstuses, need ulatusid 2004. aastal 186,6 miljoni kroonini. Koos põllumajanduse, jahinduse ja metsamajandusega ulatub kahe tegevusala osatähtsus kõigi ettevõtete investeeringutes 76,3%-ni. Võrreldes 2003. aastaga on oluliselt kasvanud ka hulgi- ja jaekaubanduse ning kinnisvara, rentimise ja äritegevuse investeeringud, ulatudes 2004. aastal vastavalt 36,4 ja 24,2 miljoni kroonini. Siinkohal on investseeringutele kindlasti kaasa aidanud majanduse hea kasvutempo.

Kapitalirendi lepingute maht oli kõige suurem

põllumajanduse, jahinduse ja metsanduse tegevusalal, ulatudes 22 miljoni kroonini. Samas toimus mahu ligi 10% vähenemine. Kuna töötlevas tööstuses toimus kapitalirendi kasv, siis kogumaht jääb veel vaid napilt alla eelmisele tegevusalale, olles 21,8 miljonit krooni. Protsentuaalselt kõige enam kasvas kapitalirent ehituses, suurenedes 92,2% ehk 3,4 miljonilt kroonilt 6,6 miljoni kroonini.

Põhivarainvesteeringuid (tabel 3) kasutati eelkõige masinate ja seadmete soetamiseks ning ehitiste rekonstrueerimiseks ja ehitamiseks vastavalt 122,7 ja 122,5 miljonit krooni. Kõigist investeeringutest moodustas see 64,7%. Jätakuvalt näitavad kiireimat kasvu kulud ehitiste soetamisele ning hoonete ehitamisele ja nende parendamisele, vastavalt 117 ja 51%.

Investeeringute mahult elaniku kohta (joonis 1) on Järvamaa (9937 kr) võrreldes teiste maakondadega endiselt väga hea näitajaga. 2004. aastal edestati enamikku maakondi, tõustes vastavas tabelis veel koha võrra. Ettepoole jäävad Harju (22 465 kr) ja Ida-Virumaa (11 987 kr.) kui ühed olulisemad tööstuspiirkonnad. Järvamaa paistab silma ka selle poolest, et investeeringute mahud on aastast aastasse ühtlaselt kasvanud. Paljudes teistes maakondades, näiteks Ida-Virumaal, Saaremaal, Valgamaal, on investseeringute tegemine olnud heitlikum – mõnel aastal oluliselt suurenedes, teisel vähenedes. Tegemist on olnud sel juhul arvatavasti ühekordsete suuremate projektidega. Nõrgima tulemusega nii absoluutmahult kui ka elaniku kohta jäävad 2004. aastal silma kaks maakonda – Põlva- ja Hiiumaa.



Kuigi 2005. aastal oli juba märgata majanduse ülekuumenemise ohte (kinnisvara järsk kallinemine, tarbimiskulude kasv), siis võib loota, et soodne ettevõtluskliima säilib veel vähemalt ka 2006. aastal, mistõttu võib eeldada, et investeringute mahud näitavad kasvu ka neil aastatel. Edaspidisele kasvule aga nii kindlalt loota ei saa,

sest baastasemed on kõrgemad ning kinnisvarahindade „ülekuumenemine“ võib avaldada negatiivset mõju majandusele ja tuua kaasa kasvu aeglustumise.

*Valev Väljaots*

• Tabel 1. Ettevõtete investeeringud põhivarasse (miljon krooni)

	2000	2001	2002	2003	2004
<b>Eesti</b>	<b>12 365</b>	<b>13 428</b>	<b>16 728</b>	<b>17 505</b>	<b>17 653</b>
Harju	8473	8792	10 251	10 415	11 705
Hiiu	30	25	47	20	35
Ida-Viru	1014	1289	2911	2981	2083
Jõgeva	81	96	83	88	166
<b>Järva</b>	<b>241</b>	<b>231</b>	<b>254</b>	<b>341</b>	<b>379</b>
Lääne	116	110	263	138	153
Lääne-Viru	317	468	398	584	516
Põlva	69	94	117	76	92
Pärnu	595	693	597	600	698
Rapla	112	276	154	174	190
Saare	179	101	254	315	147
Tartu	676	673	748	1054	777
Valga	160	125	135	194	143
Viljandi	189	275	343	315	372
Võru	112	179	172	208	197

• Tabel 2. Järvamaa ettevõtete investeeringud põhivarasse ja kapitalirent tegevusalade lõikes\* (tuhat krooni)

Tegevusala	Investeeringud põhivarasse**		Kapitalirent	
	2003	2004	2003	2004
<b>KOKKU</b>	<b>340 863</b>	<b>378 995</b>	<b>61 475</b>	<b>63 444</b>
Põllumajandus, jahindus ja metsamajandus, kalandus	85 755	102 690	24 509	22 028
Mäetööstus				
Töötlev tööstus	175 127	186 646	20 553	21 850
Elektrienergia-, gaasi ja veevarustus				
Ehitus	2314	7112	3420	6574
Hulgi- ja jaekaubandus; mootorsõidukite ja kodumasinate remont	15 080	36 403	840	620
Hotellid ja restoranid				
Veondus, laondus ja side	19 484	12 264	11 493	12 023
Kinnisvara, rentimine ja äritegevus	8194	24 232	574	349
Haridus				
Tervishoid ja sotsiaalhooldus				
Muu ühiskonna-, sotsiaal- ja isikuteenindus	0	0	0	0

\* Andmed on saadud 20 ja enama töötajaga ettevõtetelt (v.a finantsvahendus).

\*\* Investeeringud põhivarasse ei sisalda kapitalirendiga omandatud põhivara.

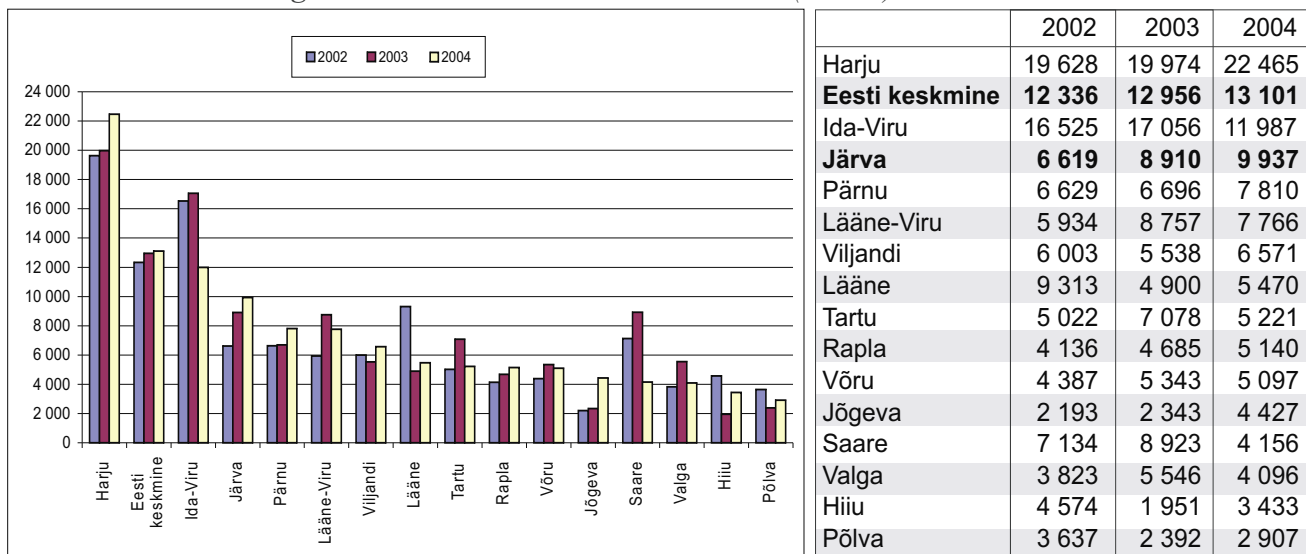
. Andmeid ei saa avaldada andmekaitse tõttu.

• Tabel 3. Ettevõtete investeeringud põhivarasse ja kapitalirent põhivara liigiti\*, 2004 (tuhat krooni)

Näitaja	Eesti	sh Järva maakond	Osakaal %
Elanike arv 01.01.2003	1 347 510	38 141	2,83
<b>Investeeringud põhivarasse</b>	<b>17 653 224</b>	<b>378 995</b>	<b>2,15</b>
Ehitiste soetamine	948 657	62 959	6,64
Ehitamine ja ehitiste rekonstrueerimine	7 436 241	122 452	1,65
Transpordivahendid	1 326 236	10 427	0,79
Arvutid ja arvutisüsteemid	447 004	4495	1,01
Muud masinad ja seadmed, inventar	6 269 272	122 653	1,96
Maa	635 036	12 496	1,97
Muu põhivara	590 778	43 513	7,37
<b>Kapitalirent</b>	<b>5 414 570</b>	<b>63 444</b>	<b>1,17</b>
Ehitised ja maa	1 246 890	440	0,04
Transpordivahendid	2 463 626	12 501	0,51
Arvutid ja arvutisüsteemid	38 781	0	0,00
Muud masinad ja seadmed, inventar	1 665 273	50 503	3,03

\* Andmed on saadud 20 ja enama töötajaga ettevõtetest (v.a finantsvahendus).

• Joonis 1. Investeeringud elaniku kohta, 2002.–2004. aastal (krooni)



## 6.4. Kaupade hulgi- ja jaemüük, tööstuskaupade müük, väliskaubandus

Järvamaa ettevõtete hulgi- ja jaekaubanduse käibe ulatus Statistikaameti andmetel 2004. aastal ligi 1,4 miljardi kroonini (tabel 1). Kaupade hulgi- ja jaemüük on aasta-aastalt kasvanud. Seda on mõjutanud kindlasti nii sissetulekute kasv kui ka mitmekülgsed madalama intressiga laenuvõimalused. Samuti on suurenenud inflatsiooniline surve, mis on aidanud kergitada ka ostuhindasid. Laienenud laenuvõimalused ja võimalus kasutada järeelmaksu seavad inimesed senisest suurema laenusurve alla ning intresside kasv, mis alagas 2005. aasta sügisest, võib edaspidi vähendada tarbimise ja seeläbi ka müügi kasvu. Selle vastu räägib aga aina enam kasvav tööjõupuudus, mis kahtlemata avaldab survet palkade kasvule, mille omakorda on positiivne mõju kaubandusele.

Kaupade hulgi- ja jaemüük kasvas Eestis keskmiselt 23%. Selline kasv oli tingitud eelkõige Harjumaa, sh Tallinna käibe ligi 29%-st kasvust. Kiireimat kasvu näitas Lääne maakond (37%), kuid oluliselt madalamalt baasnäitajalt, mis kogutulemusele suurt mõju ei avaldanud. Eesti keskmisele ei jäänud kaubanduse käibe kasv palju alla ka Lääne-Viru ja Järva maakonnas, vastavalt 20,1 ja 19,7 protsenti. Müük ühe elaniku kohta (joonis 1) oli konkurentsituult suurim Harjumaal (149 003 krooni). Järgnes Tartumaa (47 170) ning 2004. aastal veel ühe koha võrra tõusnud Järvamaa (37 545). Sellele aitas kaasa Saare maakonna kaubanduskäibe ligi 28% vähenemine. Selline langus on üllatav ning nõuaks eraldi analüüsi. Samas jääb nüüd väga napilt Järvamaast maha Lääne-Virumaa, kus kaubanduskäibe elaniku kohta tõusis 37 464 kroonini. Teistes maakondades oli vastav näitaja juba oluliselt väiksem, jäädes vahemikku 11 000–22 000 krooni.

Tööstustoodangu müüki kasvatasid Järvamaa tootjad 2004. aastal võrreldes 2003. aastaga märkimisväärsed 55 protsenti. See oli maakondadest suurim kasv. Müügi kogumaht ulatus 3 miljardi kroonini (tabel 2). Toodangumahu kasvu aitas ennustada investeringute mahu kasv viimaste aastate jooksul. See kasv on jätkuv ning seetõttu on loota positiivseid arenguid tööstustoodangu tootmisel ja müügil ka järgnevatel aastatel. Kui

tööstustoodangu müügi kogumahu poolest jääb Järvamaa veel alla viiele suuremale maakonnale (Harju 36,2 miljardit, Ida-Viru 11,8, Tartu 6,3, Lääne-Viru 4,2 ja Pärnu 4 miljardit krooni), siis ühe elaniku kohta suudeti müüa toodangut enim (joonis 2). Tegemist on suurepärase ja ehk isegi ajaloolise tulemusega, sest neid näitajaid, mille poolest on Järvamaa parim maakond, ei ole just palju. Seda enam, et tegemist on tööstuse head taset ja konkurentsivõimet iseloomustava näitajaga. Ühe elaniku kohta müüsid Järvamaa tööstustettevõtted toodangut ligi 80 000 kr eest. Paremuselt järgmine maakond, Harjumaa, jääb alla ligi 10 000 krooniga. Samas suurusjärgus on veel ka Ida- ja Lääne-Virumaa (vastavalt 68 000 ja 63 000 krooni). Teiste maakondade vastav näitaja on aga juba oluliselt väiksem, jäädes alla 50 000 krooni. Seitsme maakonna tulemus jääb aga Järvamaale alla isegi poole võrra.

Väliskaubandusstatistikat kaubagrupiti maakondade tasandil enam ei avaldata, kuna seoses liitumisega Euroopa Liiduga on toimunud meetodilised muudatused ning seetõttu ei ole võimalik avaldada usaldusväärseid andmeid. Sellest tulenevalt on Statistikaamet otsustanud lõpetada nimetatud aegridade avaldamise. Üks põhjus on ka see, et ettevõtted on jaotatud maakondade lõikes nende juriidilisest aadressist lähtuvalt. Selline meetodika aga ei garanteeri, et ettevõtte väliskaubandustegevus oleks seotud sama maakonnaga, kus on tema juriidiline aadress. Samuti on palju ettevõtteid, kes tegutsevad üle terve Eesti mitmes maakonnas, kuid juriidilise aadressi järgi lisatakse nende väliskaubanduse andmed ikkagi ainult ühe maakonna juurde. Täna sel päeval on aga siiski veel kättesaadavad ekspordi-impordi üldnäitajad. Järvamaal registreeritud ettevõtete eksport oli 2004. ja 2005. aastal vastavalt 2,14 ja 2,34 miljardit ning import 0,83 ja 0,86 miljardit krooni. Kaubavahetuse bilanss oli mõlemal aastal positiivne, 2004. aastal 1,31 ja 2005. aastal 1,47 miljardit krooni.

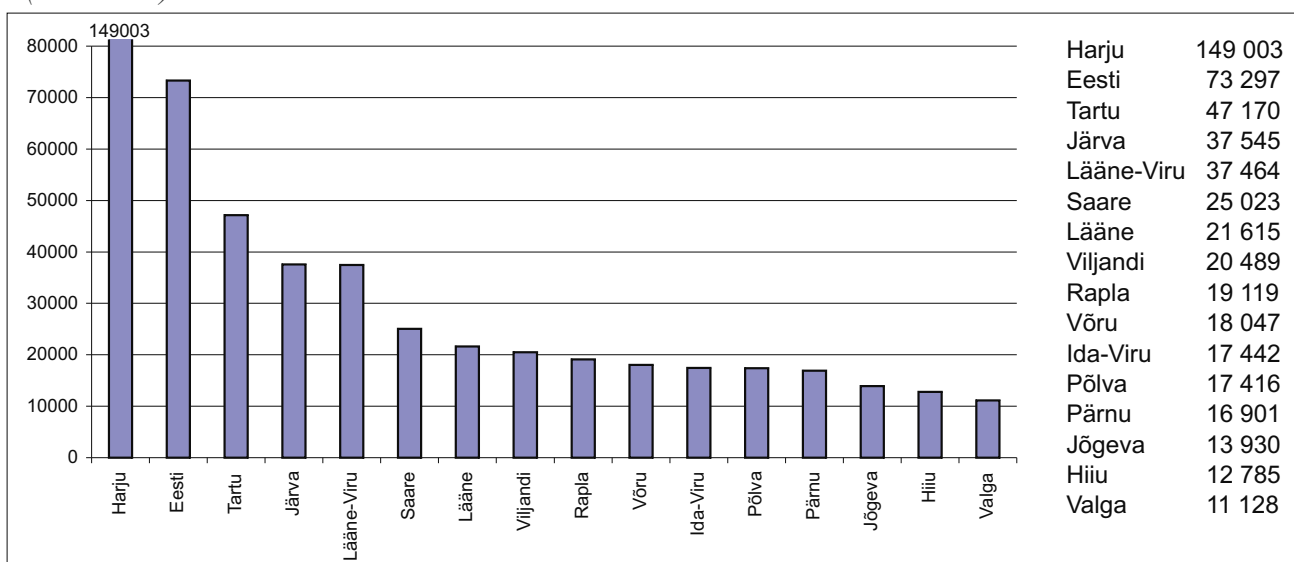
*Valev Väljaots*

• Tabel 1. Kaupade hulgi- ja jaemüük jooksevhindades maakondade lõikes (miljonit krooni)

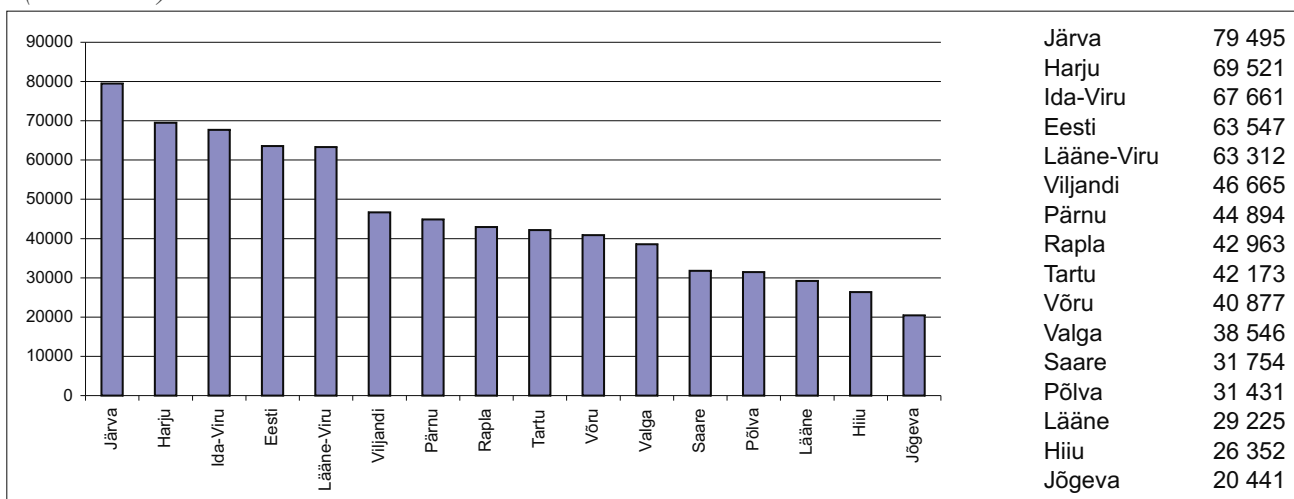
	2000	2001	2002	2003	2004
Kogu Eesti	58 350	64 258	73 371	80 158	98 768
Harju	41 866	48 058	55 103	60 324	77 636
Hiiu	141	134	190	149	131
Ida-Viru	3757	2666	2744	3144	3031
Jõgeva	442	433	431	474	522
Järva	481	877	1081	1196	1432
Lääne	328	513	578	443	605
Lääne-Viru	1574	1652	2020	2074	2490
Põlva	432	474	494	553	553
Pärnu	1208	1266	1475	1642	1510
Rapla	517	415	518	629	708
Saare	681	773	983	1231	881
Tartu	5377	5100	5707	6302	7023
Valga	335	420	377	332	388
Viljandi	817	965	1057	1075	1160
Võru	394	511	613	590	698

\* Andmed on saadud 20 ja enama töötajaga ettevõtetelt

• Joonis 1. Kaupade hulgi- ja jaemüük jooksevhindades ühe elaniku kohta maakonniti 2004. a (kroonides)



• Joonis 2. Tööstustoodangu müük jooksevhindades ühe elaniku kohta maakonniti 2004. a (kroonides)



• Tabel 2. Tööstustoodangu müük jooksevhindades ühe elaniku kohta maakondade lõikes (kroonides)

	1999	2000	2001	2002	2003	2004
Kogu Eesti	42 410	52 233	59 629	67 590	76 018	85 630
Harju	18 168	20 167	23 301	26 453	31 413	36 223
Hiiu	133	155	188	208	222	270
Ida-Viru	7407	9433	9439	9549	10 468	11 758
Jõgeva	319	434	516	648	704	766
Järva	916	1600	1601	1774	1953	3032
Lääne	506	550	693	808	643	818
Lääne-Viru	2238	2567	2932	3467	3995	4208
Põlva	355	615	881	865	976	998
Pärnu	2326	3002	3529	4089	4354	4011
Rapla	877	1180	1261	1220	1170	1591
Saare	500	618	912	1029	1063	1118
Tartu	3066	3123	3624	4404	5344	6279
Valga	699	807	960	1117	1365	1344
Viljandi	1163	1503	1889	2073	2321	2642
Võru	933	1046	1318	1452	1523	1581
Ei ole jaotatud maakonna järgi	2804	5433	6585	8434	8504	8991

## 6.5. Turismiaasta 2005 Järvamaal

Järva maavalitsuse arendus- ja planeeringu- osakond koos turismiasjalistega korraldas Järvamaa päevade raames mitu turismitoodetega tutvumise reisi. Sõitjate antud hinnangu alusel on meil huvitavaid paiku ja giididel oskust ajalugu ning kultuuri vahendada. Kuid turismitoote arendamisel on veel palju vaja ära teha. Turism ei tunne valla- ega maakonnapiire, mistõttu parima tulemuse saavutamiseks on vajalik asjalik koostöö.

Põhja-Eesti maakondade (Ida- ja Lääne-Viru, Harju, Rapla, Järva) maavalitsuste ja omavalitsuste liitude ning MTÜ Eesti Maaturism koostöös koostati turismialase koostöö edendamiseks piireületava koostöö programmile taotlus „Põhja-Eesti Turismikatus“, mis kiideti heaks. Aasta lõpukuudel toimusid esimesed seminarid ja koolitused

ning alustati ettevalmistusi katusorganisatsiooni SA Põhja-Eesti Turism asutamiseks.

Projekti eesmärk on turismipotentsiaali paremale realiseerimisele kaasaaitamine Põhja-Eesti regioonis, atraktiivse turismisihtkoha tutvustamine ja teadvustamine üldsusele, turistide arvu suurendamine ja kohaliku elu elavdamine turismiteenuste ja -toodete mitmekesistamise ja nende kvaliteedi parandamise abil.

**Paide Turismiinfokeskus** tegi kokkuvõtte 2005. aastal Järvamaa külastustest. Nagu igal aastal, nii võeti ka sel korral uurimise alla klienditeenindusega asutused, küsitleti majutusettevõtteid ja vaatamisväärsuste haldajaid. Alustavaid majutusettevõtteid oli 5.

• Tabel 1. Majutusettevõtted Järvamaal 2004. ja 2005. aastal

Majutusettevõte	Ööbimiste arv 2005	Kohti	Ööbimiste arv 2004	Võrreldes aastaga 2004
Nelja Kuninga hotell	4137	50	4362	-225
Tõru külalistemaja (alates 1.07.2005)	1701	20	2856	-1155
Veski-Silla hotell	3579	52	3033	546
Külalistemaja Vana Tall	2342	17	1651	691
Simisalu matkakodu	1323	74	1850	-527
Hostel Käopesa	1892	43	1140	752
Allika matkamaja	1288	15	745	543
Väätsa jahimaja	393	11	505	-112
Pargi-Rätsepa puhkemaja	432	5	553	-121
Jäneda külalistemaja	5010	138	7927	-2917
Vana-Veski puhkemaja	187	12	167	20
Imavere kõrtsi külalistetoad	315	8	280	35
Aravete külalistemaja	624	30	alustas 2005	
Külaliskorter Triinupesa	12	4	alustas 2005	
Hostel Esna Caravan	198	10	alustas 2005	
Jäägi talu	68	15	alustas 2005	
Eistvere jahimaja	554	16	alustas 2005	
<b>KOKKU:</b>	<b>23 501</b>	<b>520</b>	<b>25 069</b>	<b>-1568</b>

• Tabel 2. Paide Turismiinfokeskuses teenindatud kliendid

TIK 2005	Jaen.	Veebr.	Märts	Aprill	Mai	Juuni	Juuli	August	Sept.	Okt.	Nov.	Dets.	Kokku aasta
<b>Külastajad kokku:</b>	<b>171</b>	<b>130</b>	<b>204</b>	<b>187</b>	<b>309</b>	<b>429</b>	<b>579</b>	<b>349</b>	<b>256</b>	<b>175</b>	<b>172</b>	<b>119</b>	<b>3080</b>
<b>Eesti elanikud</b>	149	104	146	138	190	203	270	172	95	117	105	77	1766
<b>Välismaalased, sealhulgas:</b>	<b>22</b>	<b>26</b>	<b>58</b>	<b>49</b>	<b>119</b>	<b>226</b>	<b>309</b>	<b>177</b>	<b>161</b>	<b>58</b>	<b>67</b>	<b>42</b>	<b>1314</b>
Soome	16	18	22	27	84	67	174	39	50	31	19	24	571
Rootsi			1	2	7	11	13	21	50	3			108
Läti		5	3				26	10					44
Leedu							3	1					4
Venemaa			2			3	10	17		2	5		39
Saksamaa	2		3	4	13	11	40	17	22	1	4	5	122
Suurbritannia			1	8			2	15	8	4		3	41
USA				6	3	4	8	4				2	27
Itaalia						44	8	10		8		4	74
Prantsusmaa								6	8				14
Norra		3	1		3			5	7	2			21
Taani			23			4	3		4	2			36
Holland	2				1	78	6	2					89
Poola							3				35		38
Hispaania								25					25
Jaapan									1		4		5
Iirimaa									4				4
Austria					1								0
Belgia													1
Šveits	2		2				2						6
Tšehhi							6						6
Portugal							3						3
Kanada					7	4	2		2				15
Uus-Meremaa									5	2			7
Austraalia				2				3		3			8
muud Euroopa riigid								2				3	5
Aasia riigid												1	1
Lõuna-Ameerika riigid													0
Aafrika riigid													0
Kirjalikud päringud (e-post, faks, kiri)	32	44	57	68	71	88	61	38	21	22	21	43	566
Helistajad	141	105	154	164	181	204	223	166	76	140	123	103	1780
<b>Teenindatud kliendid kokku</b>	<b>344</b>	<b>279</b>	<b>415</b>	<b>419</b>	<b>561</b>	<b>721</b>	<b>863</b>	<b>553</b>	<b>353</b>	<b>337</b>	<b>316</b>	<b>265</b>	<b>5426</b>

Ei hõlma ürituste piletite ostjaid ega majainfo küsijaid



• Tabel 2 (järg). Paide Turismiinfokeskuses teenindatud kliendid

TIK 2005	I kvartal	II kvartal	III kvartal	IV kvartal	Suvi (juuni-aug)	Osakaal aastast
<b>Külastajad kokku:</b>	<b>505</b>	<b>925</b>	<b>1184</b>	<b>466</b>	<b>1357</b>	<b>57%</b>
<b>Eesti elanikud</b>	<b>399</b>	<b>531</b>	<b>537</b>	<b>299</b>	<b>645</b>	<b>57%</b>
<b>Välismaalased, sealhulgas:</b>	<b>106</b>	<b>394</b>	<b>647</b>	<b>167</b>	<b>712</b>	<b>43%</b>
Soome	56	178	263	74	280	43%
Rootsi	1	20	84	3	45	8%
Läti	8	0	36	0	36	3%
Leedu	0	0	4	0	4	0%
Venemaa	2	3	27	7	30	3%
Saksamaa	5	28	79	10	68	9%
Suurbritannia	1	8	25	7	17	3%
USA	0	13	12	2	16	2%
Itaalia	0	44	18	12	62	6%
Prantsusmaa	0	0	14	0	6	1%
Norra	4	3	12	2	5	2%
Taani	23	4	7	2	7	3%
Holland	2	79	8	0	86	7%
Poola	0	0	3	35	3	3%
Hispaania	0	0	25	0	25	2%
Jaapan	0	0	1	4	0	0%
Iirimaa	0	0	4	0	0	0%
Austria	0	0	0	0	0	0%
Belgia	0	1	0	0	0	0%
Šveits	4	0	2	0	2	0%
Tšehhi	0	0	6	0	6	0%
Portugal	0	0	3	0	3	0%
Kanada	0	11	4	0	6	1%
Uus-Meremaa	0	0	5	2	0	1%
Austraalia	0	2	3	3	3	1%
muud Euroopa riigid	0	0	2	3	2	0%
Aasia riigid	0	0	0	1	0	0%
Lõuna-Ameerika riigid	0	0	0	0	0	0%
Aafrika riigid	0	0	0	0	0	0%
Kirjalikud päringud (e-post, faks, kiri)	133	227	120	86	187	10%
Helistajad	400	549	465	366	593	33%
<b>Teenindatud kliendid kokku</b>	<b>1038</b>	<b>1701</b>	<b>1769</b>	<b>918</b>	<b>2137</b>	<b>100%</b>

Ei hõlma ürituste piletite ostjaid ega majainfo küsijaid

• Tabel 3. Järvamaa vaatamisväärsuste külastatavus

Muuseum/mõis	Üksik-külastajaid	Gruppe	Grupi liikmeid	Välituriste	Külastajaid kokku 2005	Külastajaid 2004	Muutus võrreldes aastaga 2004
Järvamaa muuseum	2375	157	3434	871	5809	5683	126
A. H. Tammsaare muuseum	3043	172	4232	364	7275	7958	-683
Paide Vallitorn	5167	81	1851	820	7018	6968	50
Eesti Ringhäälingumuuseum	1975	87	2368	217	4343	4577	-234
Türi muuseum	1975	87	2368	217	4343	4577	-234
Eesti Piimandusmuuseum	1059	146	4932	146	5991	4510	1481
Järva-Jaani tuletõrjemuuseum	490	38	1140	576	1630	1710	-80
Jäneda muuseum		166	5800	1612	5800	4345	1455
Albu mõis	577	71	3403	550	3980	4044	-64
Laupa mõis	120	9	236	23	356	380	-24
Roosna-Alliku mõis	129	51	1857	35	1986	1806	180
Sargvere mõis	1116	28	890	27	2006	1824	182
Kabala mõis	100	2	50	15	150	420	-270
Kilplala küla		45	1301	34	1301	andmed puuduvad	
<b>KOKKU:</b>					<b>51 988</b>	<b>48 802</b>	<b>3186</b>

• Tabel 4. Uued tooted turismiturul

Ettevõte	Vedaja, juht, idee autor	Asukoht
Eistvere jahimaja	Mati Hõbemägi	Imavere vald
Külaliskorter Triinupesa	Avetriin Eidemiller	Paide linn
Hostel Esna Caravan	Jaakko Honkanen	Kareda vald
Jäägi talu	Jaan Krempel	Koigi vald
Kilplala küla	Helena Siiroja	Kareda vald
Järva-Jaani vanade autode varjupaik	Tuve Kärner	Järva-Jaani vald
Kämpingud Koerus Januse Kägu juures	Pille Pottmann	Koeru vald
Grünthal reisirid (maastikumängud, jahiturism)	Kalle Grünthal	Paide vald
Kvaliteetsuusarajad ja -üritused Valgehobusemäel	Kalju Kertsmik	Albu vald

**Kaotuseks on Jäned piirkonna liitmine Lääne-Virumaa koosseisu.**

• Tabel 5. Turismi kajastamine meedias

Temaatika	Arv
Vaatamisväärsused	7
Majutus	1
Toitlustusettevõtted	2
Turismimessid	4
Aktiivne puhkus	3
Kultuurisündmused	2
Probleemid turismis, turismisündmused	7

## 6.6. Maamajandus

Järvamaal tegeleb 2006. aasta algul põllumajandustootmisega 81 Äriregistrisse kantud äriühingut ning see arv on võrreldes eelmise aastaga kasvanud 7 võrra. Põllumajandustöötajate osatähtsusele töötajate üldarvust oleme Eestis Jõgeva maakonna järel teised.

Põllumajandus- ja metsandustöötajate keskmine brutopalk kuus oli 2005. a I kvartalis 4705 krooni ehk 63% Eesti keskmisest; II kvartalis 5681 krooni ehk 69% keskmisest; III kvartalis 6085 krooni ehk 78% Eesti keskmisest ja IV kvartalis 6031 krooni ehk 69% Eesti keskmisest. Võrreldes 2004. a IV kvartaliga on kasv olnud 20%.

Järvamaa põllumajandustootjad kasutasid 2005. a põllumajandusmaad kokku 64 556 ha, sellest oli põllukultuuride kasvupind 62 540 ha, kesa 1970 ha ja haljasväetistaimede kasvupind 46 ha. Eelmise aasta sama perioodiga võrreldes on põllukultuuride kasvupind suurenenud 0,5% võrra. Suurenenud on nii tera- ja kaunvilja kui ka söödakultuuride külvipinnad.

Aktiivne taimekasvuperiood (ööpäeva keskmine üle 10 kraadi) oli 2005. aastal tavalisest 12 päeva pikem ja nihkunud keskmisest hilisemale ajale: algas 21. mail ja lõppes 8. oktoobril. Efek-

tiivset soojust (üle 5 kraadi) kogunes paljude aastate keskmisest rohkem. Öökülmavaba periood õhus oli tavalisest 11 päeva pikem.

Sademeid oli suvel (1. mai – 31. august) üle keskmise, kusjuures sajusemad olid mai- ja augustikuu. Kevadine mullaharimine sai alata aprillikuu lõpul ja maikuu esimesel poolel, mil ilmad olid suhteliselt kuivad. Suviteraviljade külv toimus optimaalsel ajal ning taimede algareng toimus valdavalt parasniiskes mullas. Juulikuu kuumade ilmadega vähenes mullas veevaru kiiresti ja see vähendas suviviljade kasvu ning põhjustas terade peeneks jäämise. Juulikuu lõpu vihmad parandasid taimede kasvutingimusi ning saagid kujunesid kõrgeks eriti taliviljadel. Kartulikasvuks oli ebasoodne aeg kuni juunikuu lõpuni, mil temperatuur oli tavalisest madalam. Juulikuu oli küll soe, aga mullas niiskust vähe, sellest tingituna jäi mugulate arv väikeseks. Edasised vihmad leevendasid niiskuse puudust, kuid siis tekkis lehemädaniku oht. Kartuli koristusaeg oli väga soodne.

Põllukultuuride saagikuse kohta arvandmeid ei saa kahjuks avaldada, kuna Statistikaamet avaldab need alles juulikuus ilmuvast kogumikust Põllumajandus 2005.

Loomakasvatases on veiste arv võrreldes 2004. aastaga jäänud samaks, piimalehmade arv on vähenenud 2% võrra, samas keskmine lehmade piimatoodang lehma kohta aastas on suurenenud 6202 kg-lt 2004. aastal 6378 kg-ni 2005. aastal. Piimatoodang on 2004. aasta 113 983 tonnilt suurenenud 2005. aastal 118 122 tonnini (suurenemine 3,6%). Piima keskmine kokkuostuhind on aga tõusnud 2004. aasta 3825 kr/t 2005. aastal 3975 kr/t (tõus 4%).

Sigade arv on 2004. aasta 17 900-lt langenud 2005. aasta lõpuks 8% võrra.

Tapaloomade ja -lindude eluskaal on 2004. aasta 6030 tonnilt vähenenud 5983 tonnini 2005. aastal (1% võrra).

Põllumajanduse edukusele on kaasa aidanud nii riiklikud kui ka Euroopa Liidu erinavad toetused.

Järvamaa põllumajandust iseloomustavad järgnevad tabelid:

• Tabel 1. Toetused põllumajandusele ja maaelule 2005. a

Toetuse liik	Toetatud taotluste arv		Toetuse summa kroonides
Põllumajandustootmise investeeringutoetus, RAK Meede 3.1	13		
Külade taastamine ja arendamine, RAK Meede 3.5	12		
Ühtne pindalatoetus	890	75 535 ha	39 487 327
Põllukultuuri kasvatamise täiendav otsetoetus	33 443		15 710 196
Ute kasvatamise täiendav otsetoetus	36		299 386
Veise kasvatamise täiendav otsetoetus	311		24 413 965
Piimalehma kasvatamise toetus		17 046 lehmale	17 500 000
Ammlehma kasvatamise toetus	13		65 472
Integreeritud maaparandus, RAK Meede 3.4	3		
Põllumajandusmaa lupjamise toetus	43		
Maaparandussüsteemi hooldustoetus	41		
Nõuande- ja teabelevi teenuste toetamine, RAK Meede 3.8 (põllumajanduslik nõustamine)	6 maakondlikku, 11 individuaalset		

RAK riiklik arengukava

Andmed Põllumajandusministeeriumi ja PRLA kodulehelt

• Tabel 2. Põllukultuuride külvipinnad (hektarit)

	2002–2003	2003–2004	2004–2005
Tera- ja kaunvili	26 036	28 695	31 477
Tehnilised kultuurid	5041	5794	4767
Kartul	225	493	479
Söödakultuurid	15 822	20 549	27 599
<b>Kokku</b>	<b>47 124</b>	<b>55 531</b>	<b>64 322</b>

• Tabel 3. Karjade arv ning keskmine karja suurus maakondades

Maakond	Karjade arv 31.12.				Keskmine karja suurus 31.12.			
	2002	2003	2004	2005	2002	2003	2004	2005
Harju	165	148	140	121	42	43	40	45
Hiiu	72	74	50	40	9	10	13	17
Ida-Viru	92	83	77	68	27	29	36	39
Jõgeva	232	222	204	153	44	47	51	69
<b>Järva</b>	<b>203</b>	<b>192</b>	<b>180</b>	<b>158</b>	<b>84</b>	<b>90</b>	<b>98</b>	<b>104</b>
Lääne	143	137	97	84	21	21	27	31
Lääne-Viru	191	179	163	153	60	66	72	78
Põlva	111	113	105	89	54	54	60	69
Pärnu	415	373	312	262	28	31	36	42
Rapla	239	225	196	174	31	34	37	41
Saare	291	288	240	203	19	20	23	28
Tartu	132	129	124	106	45	47	49	59
Valga	100	106	101	74	30	30	32	43
Viljandi	243	232	218	196	29	33	35	41
Võru	204	211	193	155	17	16	18	22
<b>Eesti</b>	<b>2833</b>	<b>2712</b>	<b>2400</b>	<b>2036</b>	<b>36</b>	<b>38</b>	<b>43</b>	<b>50</b>

• Tabel 4. Järva maakonna piimakarja jõudluskontrolli koondnäitajad (toodangu näitajad aastalehma kohta)

Tõug	Lehmade arv		Piima kg		Rasva %		Rasva kg		Valgu %		Valku kg	
	2004	2005	2004	2005	2004	2005	2004	2005	2004	2005	2004	2005
Eesti punane	691	564	6015	6192	4,46	4,4	268	272	3,46	3,49	208	216
Eesti holstein	16745	15897	6642	6957	4,26	4,17	283	290	3,31	3,34	220	233
Eesti kohalik	16	20	3417	4172	5,12	4,67	175	195	3,62	3,36	124	140
<b>Kokku</b>	<b>17452</b>	<b>16481</b>	<b>6615</b>	<b>6935</b>	<b>4,27</b>	<b>4,17</b>	<b>283</b>	<b>289</b>	<b>3,31</b>	<b>3,35</b>	<b>219</b>	<b>232</b>

Allikas: Jõudluskontrolli Keskus

• Tabel 5. Järva maakonna piimakarja jõudluskontrolli koondnäitajad aastatel 1997, 2000, 2003 ja 2005 (toodangu näitajad aastalehma kohta)

Aasta	Lehmade arv	Piima kg	Rasva kg	Rasva %	Valku kg	Valgu %
<b>2005</b>	16481	6935	289	4,17	232	3,35
<b>2003</b>	17132	6489	256	4,29	215	3,31
<b>2000</b>	17066	5548	236	4,25	181	3,26
<b>1997</b>	17443	5133	217	4,23	162	3,15

Allikas: Jõudluskontrolli Keskus

• Tabel 6. Parimad jõudluskontrollikarjad 2005. a piimatoodangu järgi

Omanik	Aastalehmi	Piima kg
<b>Karja suurus 3–7 lehma</b>		
Mare Kahar	7	8578
Lembit Kool	5	8060
<b>Karja suurus 8–20 lehma</b>		
Leo Veeroja	20	7614
Imbi Strauss	15	7459
<b>Karja suurus 21–50 lehma</b>		
Allar Arusalu	36	8284
Ennu Nurk	39	7621
<b>Karja suurus 51–100 lehma</b>		
Aivi Kuutok	80	8005
Mihkli talu	63	8769
<b>Karja suurus üle 100 lehma</b>		
Estonia OÜ	1834	8070
Risti Agro AS	444	7854

Allikas: Jõudluskontrolli keskus

## 6.7. Kodukaunistamine ja kohalik omaalgatus

### Vabariikliku heakorrakonkursi “Eesti Kodu 2005” laureaadid

#### Linnakodud ja üksikhooned:

Agnes ja Einar Ellermaa – Uus 42, Paide linn  
Aime Vennola ja Ruttmar Avi – Raua 9, Türi linn

#### Maa-asustus

Ene ja Kalju Künnapu – Rikassaare, Oisu vald  
Sirje ja Ralf Lahesoo – Aasuvälja, Väätša vald

#### Omavalitsused:

Türi linn, linnapea Kaia Iva, volikogu esimees  
Eino Sepp, linna aednik Liivi Lohvart

#### Mastivimplite saajad Järva maakonnas 2005. aastal

##### Albu vald

1. Riina Lumiste – Orgmetsa küla
2. Siiri ja Kalevi Kvell – Järva-Madise küla
3. Reet ja Pavel Soitu – Peedu küla
4. Korteriühistu Kaalepi – Kaalepi küla

##### Ambla vald

1. Aita ja Harri Lepamets – Käravete alevik
2. Vello Teor – Roosna küla
3. Urve ja Urmas Urbalu – Pikk 30, Ambla alevik
4. Aravete Keskkool – Piibe mnt 21, Aravete alevik

##### Imavere vald

1. Avo Jürissaar – Kangro talu, Kiigevere küla
2. Anne Kuusik – Pendi talu, Kiigevere küla
3. Evi Miitoja – Topi talu, Tammeküla küla
4. Arvet Kutsar – Paju talu, Tammeküla küla

##### Järva-Jaani vald

1. Reimo Kirbits – Tooma talu, Jalgsema küla
2. Kristian Sander – Kubja talu, Karinu küla
3. Tarvo Trahv – Kuksema küla
4. Arctic Finland House OÜ – Koeru tee 17a, Järva-Jaani

##### Kabala vald

1. RMK Kabala Metskonna kontorihoone – Rassi küla
2. Viive Ani – Ollepa küla
3. Ulvi ja Peeter Praks – Meossaare küla
4. Tiina ja Ahto Lindmäe – Kabala küla

##### Kareda vald

1. Rutt Reinla – Raja talu, Öötla küla
2. Malle Moora ja Heino Raudsepp – Müüsleri küla
3. Terje ja Tõnu Truska – Kääri talu, Müüsleri küla
4. Milvi ja Aksel Trey – Anni talu, Peetri alevik

##### Koigi vald

1. Elle ja Kalle Saks – Huuksi küla
2. Ulvi ja Priit Tavinof – Koigi küla
3. Ella-Eleonore Viimsalu – Keri küla
4. Maret Prits ja Aleksander Siimenson – Koigi küla

##### Koeru vald

1. Tiina Avarmaa ja Vello Johanson – Pihla 1, Ervita
2. Karin ja Ülo Sokmann – Viguri talu, Kapu küla
3. Korteriühistu Masti Maja – Paide tee 13a, juhatuse esimees Maire Aimsalu
4. Ingrid ja Väino Tamp – Väike-Mardi talu, Vahuküla küla

##### Lehtse vald

1. Lehtse Põhikool – Tõõrakõrve küla
2. Jäneda Põhikool – Jäneda
3. Jäneda Mõis OÜ – Jäneda
4. Korterehamu Uus 2 – Lehtse, kontaktisik Marie Rohtla

##### Oisu vald

1. Külli ja Ants Liblik – Pikk 4, Oisu
2. Perekond Metsis – Väljaotsa küla
3. Perekond Rõõmussaar – Kärevere küla
4. Ruth Koolma ja Paul Vaksmann – Raukla küla

##### Paide vald

1. Virve Kaldmäe ja Juhan Sikk – Seinapalu küla
2. Terje ja Jaan Sagar – Nurmsi küla
3. Vallo Klementa – Valgma küla
4. Sargvere küla – külavanem Milvi Mihkelsoo

##### Roosna-Alliku vald

1. Tiia Lütt, Inga ja Aivar Saarepuu – kaheperehamu; Pargi 4, Roosna-Alliku alevik

2. Esta ja Heino Vaske – Oeti küla
3. Helle-Reet Murikse – Roosna-Alliku alevik
4. Zoja ja Arvo Kalda – Allikjärve küla

#### **Türi vald**

1. Korterühistu Viirpuu – Mäe 10, Särevere alevik
2. Salme ja Toomas Šadeiko ning Deivi ja Jaanus Šadeiko – Aia 3, Särevere alevik
3. Oksana Mesjatseva – Pihlaka 32, Poaka küla
4. Sirje ja Aaren Kaitsa – Lokuta 6, Lokuta küla

#### **Väätsa vald**

1. Liilia ja Toomas Hirbaum – Ülejõe 11, Väätsa alevik
2. Aino ja Kalju Laanet – Aasuvälja küla
3. Heljo ja Endel Lieberg – Pikk 32, Väätsa alevik

4. Silja ja Uno Aavik – Järve 22, Väätsa alevik

#### **Paide linn**

1. Alar Maarend – Joodi 30
2. Ingrid ja Tarmo Alt – Valli 8
3. Järva Tarbijate Ühistu kauplus Maksimarket – Ringtee 2
4. Korterühistu Pärnu 13

#### **Türi linn:**

1. Marika ja Rain Kaarjas – Allika 4A
2. Türi Majandusgümnaasiumi staadion – Tolli 51
3. Sirje ja Vello Haav – Aia 1
4. Aime Vennola ja Ruttmar Avi – Raua 9

### **Kohaliku omaalgatuse programm**

2005. aastal laekus kohaliku omaalgatuse programmi maakondlikule komisjonile 46 toetuse taotlust. Hindamiskomisjon seadis taotlused hindamiskriteeriumide alusel pingeritta ning tegi maavanemale ettepaneku rahastada 18 taotlust.

Seltsid ja seltsingud taotlesid toetust kogukonnaliikmete koolitamiseks ja kohaliku arengu kavandamiseks, kohaliku ajaloopärandi ja traditsioonide väärtustamiseks ning erinevateks tegevusteks kohaliku elukeskkonna parandamiseks. Tehti heakorratöid, korrastati ja rajati avalikuks kasutuseks mõeldud objekte, tehti hooldusremon-

ti, muretseti ühistegevuseks vajalikke vahendeid. Üks huvitavamaid ettevõtmisi oli 2005. aastal nelja omavalitsuse liitumist tähistav hoburakenditel liikuv killa- ehk kosjavoor läbi kõigi Lõuna-Järvamaa külade. Kavandite elluviimisel osalesid nii vanad kui ka noored, kuid oli ka otseselt noortele suunatud kavandeid.

Kodukant Järvamaa tutvustab seltside ja seltsingute tegevust Järvamaa infoportaalis [www.jarva.ee](http://www.jarva.ee), kohalikus ajalehes ning Kuma Raadios.

## **6.8. Järvamaa maareformi tulemused 2005. aastal**

31.12.2005. a seisuga oli riigi maakatastris registreeritud 21 039 katastriüksust pindalaga 213 714,5 ha, mis moodustab 86,9% maakonna maafondist 245 957,5 ha. 2005. a registreeriti 793 katastriüksust pindalaga 10 647,0 ha (s.o 5,0% registreeritud maast).

#### **Registreeritud maa jaotub:**

##### Tagastatav maa

31.12.2005. a seisuga oli maakatastris registreeritud tagastatavat maad pindalaga 77 846,3 ha, s.o 36,4% kogu maakatastris registreeritud maast. Sellest registreeriti 2005. a 354,5 ha.

##### Ostueesõigusega erastatav maa

31.12.2005.a. seisuga oli maakatastris registreeritud ostueesõigusega erastatavat maad 37 941,7 ha, s.o 17,8% kogu maakatastris registree-

ritud maast. Sellest registreeriti 2005. a 1341,4 ha.

##### Enampakkumisega erastatav maa

31.12.2005. a seisuga oli maakatastris registreeritud enampakkumisega erastatavat maad 9407,8 ha, s.o 4,4% kogu maakatastris registreeritud maast.

##### Vaba põllumajandusmaa erastamine

31.12.2005. a seisuga oli vaba põllumajandusmaad erastatud 10 392,2 ha, s.o 4,9% kogu maakatastris registreeritud maast. Sellest registreeriti 2005. a 145,9 ha.

##### Vaba metsamaa erastamine

31.12.2005. a seisuga oli vaba metsamaad erastatud 10 976,5 ha, s.o 5,1% kogu maakatastris registreeritud maast. Sellest registreeriti 2005. a 715,9 ha.



Munitsipaalmaa

31.12.2005. a seisuga oli maakatastris registreeritud munitsipaalmaad 1073,6 ha, s.o 0,5% kogu maakatastris registreeritud maast. 2005. a registreeriti 71,1 ha.

Riigimaa

31.12.2005. a seisuga oli maakatastris registreeritud riigi omandis olevat maad 66 076,4 ha, s.o 30,9% kogu maakatastris registreeritud

maast. 2005. a re-gistreeriti sellest 8018,2 ha.

**2005. aastal** sõlmiti kokku 625 lepingut, neist maa ostueesõigusega erastamise lepinguid 349 (hüpoteegiga 61), vaba metsa- ja põllumaa erastamise lepinguid 269 (hüpoteegiga 154), 1 maa enampakkumisega erastamise leping, 6 maa kasutusvaldusse andmise lepingut.

• Tabel 1. Maakatastris registreeritud katastriüksuste arv ja pindala (ha) seisuga 31.12.2005

Omavalitsuse nimi	Pindala kokku	Arv	Registreeritud maa		Reg.-ta maad	
			Pindala	%	Pindala	%
Albu	25 719,20	1386	21 310,10	82,9	4409,10	17,1
Ambla	16 644,60	1800	14 855,10	89,2	1789,50	10,8
Imavere	13 958,50	1058	11 777,70	84,4	2180,80	15,6
Järva-Jaani	12 682,30	1326	10 902,10	86	1780,20	14
Kareda	9157,60	706	7083,50	77,4	2074,10	22,6
Koeru	23 681,50	1803	20 669,50	87,3	3012,00	12,7
Koigi	20 444,90	1247	17 886,40	87,5	2558,50	12,5
Paide	30 040,40	1965	23 810,70	79,3	6229,70	20,7
Paide linn	1003,30	1462	432	43,1	571,3	56,9
Roosna-Alliku	13 211,30	910	11 456,00	86,7	1755,30	13,3
Türi	59 881,30	6033	56 329,30	94,1	3552,00	5,9
Väätsa	19 532,60	1343	17 202,10	88,1	2330,50	11,9
<b>Järvamaa</b>	<b>245 957,50</b>	<b>21 039</b>	<b>213 714,50</b>	<b>86,9</b>	<b>32 243,00</b>	<b>13,1</b>

\* Pindala vähenenud Lehtse valla liitumise tõttu Lääne-Virmaa Tapa vallaga

• Tabel 2. Maakatastris registreeritud katastriüksused omandamisviiside lõikes seisuga 31.12.2005

Omavalitsus	Tagastatud maa, ha	Ostueesõigusega erastatud, ha	Enampakkumisega erastatud maa, ha	Vaba põllumaadusmaana erastatud maa, ha	Vaba metsamaana erastatud maa, ha	Munitsipaalmaa, ha	Riigimaa, ha
<b>Albu vald</b>	6687,4	3215	268,5	1241,4	1311,7	26,7	8559,4
<b>Ambla vald</b>	5757,7	3010	578,7	1362,9	1348,9	23,7	2773,2
<b>Imavere vald</b>	5680	1987,9	561,5	375,4	1272,9	98,5	1801,5
<b>Järva-Jaani vald</b>	4566,6	4039,8	720,8	106,2	93,2	3,5	1372
<b>Kareda vald</b>	2773,8	2011,8	227,6	488,3	419,8	6,8	1155,4
<b>Koeru vald</b>	6128,4	4390,6	1773,5	1659,9	1282,3	54,9	5379,9
<b>Koigi vald</b>	5048,4	3749,3	1139,2	991,5	1527,4	33,2	5397,4
<b>Paide vald</b>	7622,1	2897,7	119,7	868,4	678,2	75,3	11549,3
<b>Paide linn</b>	61,6	207,4	13,5	*	*	27,9	121,6
<b>Roosna-Alliku vald</b>	2881,7	2719,8	471,6	735,7	356,8	5,9	4284,5
<b>Türi vald</b>	23276	7798,4	2603,2	2245,5	2284,7	689,5	17432
<b>Väätsa vald</b>	7362,6	1914	930	317	400,6	27,7	6250,2
<b>Järva maakond KOKKU</b>	<b>77 846,3</b>	<b>37 941,7</b>	<b>9407,8</b>	<b>10 392,20</b>	<b>10 976,50</b>	<b>1073,60</b>	<b>66 076,40</b>

\* – linnades ei erastata vaba põllumajandus- ja metsamaad

## 6.9. Metsamajandus

Järvamaal on statistilise metsainventeerimise andmetel metsamaad ligikaudu 133 000 hektarit. 2005. aasta alguseks oli maakatastrisse kantud 102 000 hektarit metsamaad, sellest riigimetsamaad ca 45 000 hektarit.

2005. aastal kavandati Järvamaal metsateatiste ja kasvava metsa raieõiguse võõrandamise lepingute alusel raiuda 304 755 tihumeetrit kasvavat metsa, sellest erametsamaal 172 634 ja riigimetsamaal 132 121 tihumeetrit.

Võrreldes 2004. aastaga on kavandatud raiemaht erametsamaal vähenenud ligikaudu kaks korda. Üks põhjus on kindlasti metsaseaduse muutumine alates 1. jaanuarist 2005. a. Seaduse muudatuse kohaselt saab metsateatist uuendus-, harvendus- ja valikraiete kohta esitada vaid kehtestatud metsamajanduskava alusel. Ilmselt kehtestamise nõude tõttu esitati 2004. aasta detsembris metsateatise 130 000 tihumeetri raieks. Tegelik raie teostati aga suures osas 2005. aastal. Riigimetsa Majandamise Keskuse metstkondade maal on raiemaht viimastel aastatel püsinud stabiilsena.

Raadamist teostati erametsamaal 1 hektaril 21 tm ja riigimetsamaal 30 hektaril 2803 tm.

Metsakorraldustöid kavandati Järvamaal 2005. aastal riigihanke korras teostada kokku 4200 ha.

Suur osa kavandatud tööst tehakse siiski 2006. aastal. Täiendavalt tehti metsakorraldustöid ka metsaomanike enda finantseerimisel.

Metsakaitselisi ekspertiise telliti kokku 380 hektarile erametsamaale ja 196 hektarile riigimetsamaale. Peamiseks kahjustuseks oli tuuleheide ja tormimurd, juuremädanikud, kuuse kooreüraskid ning ulukite mehaanilised kahjustused. Lisandunud on metsakultuuride ja noore metsa kahjustamine ulukite, peamiselt põtrade ja metstkitsede poolt. Lisandunud on kobraste üleujutatud alasid.

Metsaistutust ja -külvi tehti riigimetskondade maal 2005. aastal 293,5 hektarit, sellest istutust 276,4 hektarit. Erametsaomanike maadel tehti metsaistutust 147,3 hektaril ja metsakülvi 41,1 hektarit.

Maapinda valmistati metsakultuuride rajamiseks riigimetsamaal ette 237 hektarit ja erametsamaal 179 hektarit.

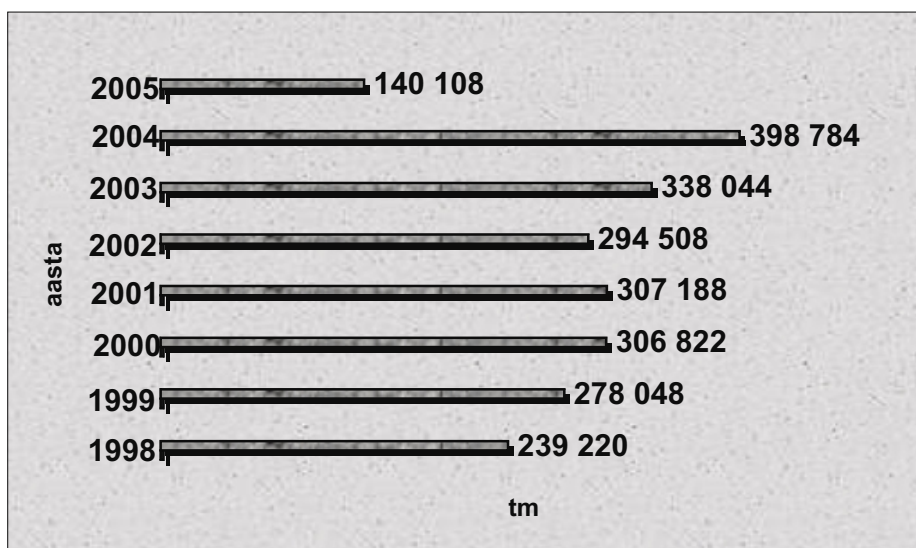
2005. aastal oli võimalik taotleda PRIA-st põllumajandusmaade metsastamiseks toetust. Toetuse suurus oli 13 801 krooni hektari metsastatava maa kohta. Põllumaade metsastamist tehti kokku 50,5 hektarit. Seoses avardunud metsandustoetuste taotlemise võimalustega on suurenenud ka erametsamaal metsauuenduse ja noore metsa hooldamise pindala.

• Tabel 1. Erametsamaal planeeritud raie metsateatiste alusel

Oma-valitsus	2004						2005					
	Uuendusraie		Valik- ja muu raie		Hooldusraie		Uuendusraie		Valik- ja muu raie		Hooldusraie	
	Pind ha	Raie-maht tm	Pind ha	Raie-maht tm	Pind ha	Raie-maht tm	Pind ha	Raie-maht tm	Pind ha	Raie-maht tm	Pind ha	Raie-maht tm
Albu	172	15 062	2,5	30	355	7121	63	7610	0	0	210	3675
Ambla	210	30 707	0	0	189	3976	56	7284	0	0	146	1382
Imavere	186	25 079	12,5	55	269	5265	101	13 690	0	0	92	1941
J-Jaani	127	19 444	0	0	137	2122	46	5581	0	0	193	2417
Kabala	213	25 287	4	100	230	6498	34	5018	0	0	195	3146
Kareda	80	11 935	0	0	113	1683	7	1046	0	0	82	1177
Koeru	199	24 636	0	0	223	4863	112	17 870	0	0	133	2878
Koigi	234	32 360	0,5	30	146	3062	94	13 565	0	0	117	2207
Lehtse*	185	25 515	4,5	148	255	6498	-	-	-	-	-	-
Oisu	158	23 666	1,3	19	170	3373	38	6823	0	0	126	1664
Paide	261	27 400	0	0	552	10 050	30	3639	0	0	408	5527
R-Alliku	104	15 603	0	0	104	1911	23	4615	0	0	65	789
Türi	354	34 700	0	0	430	8320	69	8453	0	0	704	10 812
Väätša	160	14 000	7	150	301	6310	67	7988	0	0	319	5958
Paide linn	0	0	0	0	0	0	0	0	0	0	0	0
Türi linn	0	0	0	0	0	0	0	0	0	0	0	0
<b>Kokku</b>	<b>2684</b>	<b>325 394</b>	<b>33</b>	<b>532</b>	<b>3480</b>	<b>71 052</b>	<b>740</b>	<b>103 182</b>	<b>0</b>	<b>0</b>	<b>2793</b>	<b>43 573</b>

\* Lehtse 2005. a aruande koostas Lääne-Virumaa keskkonnateenistus

- Joonis 1. Kasvava metsa raie Järvamaa erametsamaal metsateatiste alusel 1998–2004



- Tabel 2. Raied riigimetsamaal

Metskond	2004						2005					
	Uuendusraie		Valik- ja muu raie		Hooldusraie		Uuendusraie		Valik- ja muu raie		Hooldusraie	
	Pind	Raie-maht	Pind	Raie-maht	Pind	Raie-maht	Pind	Raie-maht	Pind	Raie-maht	Pind	Raie-maht
Kabala	42	10098	0	0	322	8796	18	4202	34	184	413	9373
Rava	158	30535	0	0	487	14 489	92	22 785	0	25	690	20 075
Türi	111	31460	0	0	275	10 725	151	39 485	0	0	528	12 675
Väätsa	103	18569	0	0	189	5948	72	15 189	0	0	197	5325
<b>Kokku</b>	<b>414</b>	<b>90662</b>	<b>0</b>	<b>0</b>	<b>1273</b>	<b>39 958</b>	<b>333</b>	<b>81 661</b>	<b>34</b>	<b>209</b>	<b>1828</b>	<b>47 448</b>

- Tabel 3. Metsauuendustööd (metsaistutus ja -külv) Riigimetsa Majandamise Keskuse metskondades 2005. aastal

Metskond	Metsaistutus ja -külv, 2004. a	Metsaistutus ja -külv, 2005. a
Rava	90	107,2
Türi	85	108
Väätsa	39	51,5
Kabala	65	26,8
<b>Kokku</b>	<b>279</b>	<b>293,5</b>

## 6.10. Energeetika

Võrreldes 2004. aastaga suurenes 2005. aastal elektrienergia kogutarbimine Järvamaal 4%, ettevõtete osas oli kasv 7%, elanike osas aga vähenes tarbimine 4,6%. Viimase viie aasta jooksul on elektrienergia kogutarbimine Järvamaal stabiilselt kasvanud, seda tänu ettevõtete tarbimise tõusule, elanike osas näitab elektrienergia tarbimine viimastel aastatel langustendentsi.

Seoses põlevkiviõli hinna kallinemisega tõusis 2005. aastal enamikus Järvamaa omavalitsustes kaugküttesooja hind. Kõige kõrgemaks kujunes 2005/2006. aasta kütteperioodil toasooja hind

Oisu kortermajade elanikele ning kõige odavamalt kaugküttesooja said Kareeda valla ja Paide linna elanikud. Omavalitsustes, kus kaugküttesooja tootmiseks kasutatakse põhiliselt hakkepuitu ja teisi puidujäätmeid ning kus põlevkiviõli osatähtsus on väike, oli hinnatõus minimaalne või puudus üldse. Järva maakonnas ongi viimastel aastatel vähenenud põlevkiviõli kasutamine kaugkütteks, seda on edukalt asendatud puiduhakke ja -jäätmetega, mis on odavam ja keskkonda säästvam küteliik.

• Tabel 1. Eesti Energia klientide arv ja elektrienergia tarbimine Järvamaal 2005. a

Elektrivõrk (piirkond)	Klientide (tarbimiskohtade) arv			Tarbitud el-energiat (MWh)		
	Elanikud	Ettevõtted	Kokku	Elanikud	Ettevõtted	Kokku
Rapla-Järva Paide piirkond	12 861	657	13 518	32 378	81 755	114 132
Rapla-Järva Tapa piirkond	1110	68	1178	2676	6991	9668
Pärnu-Viljandimaa Järva maakond	711	45	756	1843	37 943	39 786
<b>Kokku</b>	<b>14 682</b>	<b>770</b>	<b>15 452</b>	<b>36 897</b>	<b>126 689</b>	<b>163 586</b>

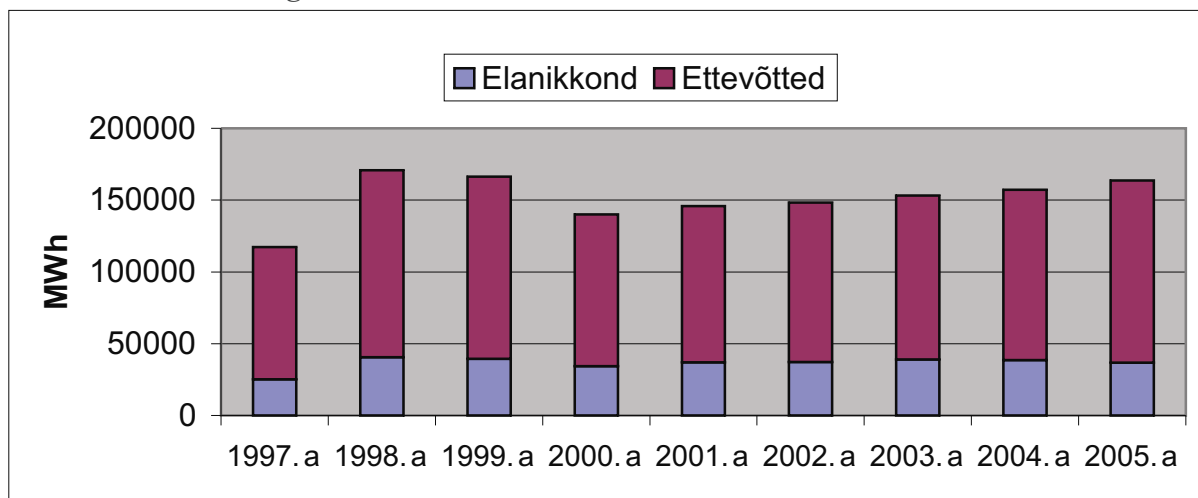
Allikas: Eesti Energia

• Tabel 2. Elektrienergia tarbimine Järvamaal aastatel 1997–2005

Tarbija	1997. a	1998. a	1999. a	2000. a	2001. a	2002. a	2003. a	2004. a	2005. a
Elanikkond	25 254	40 603	39 417	34 447	37 022	37 339	38 908	38 665	36 897
Ettevõtted	92 016	130 247	126 806	105 515	108 712	110 954	114 266	118 626	126 689
<b>Kokku</b>	<b>117 270</b>	<b>170 850</b>	<b>166 223</b>	<b>139 962</b>	<b>145 734</b>	<b>148 293</b>	<b>153 174</b>	<b>157 291</b>	<b>163 586</b>

Allikas: Eesti Energia

• Joonis 1. Elektrienergia tarbimine Järvamaal aastatel



• Tabel 3. Kaugkütte soojahinnad kodutarbijatele Järva maakonna omavalitsustes (krooni/MWh, km-ga)

Kohalik omavalitsus	Soojusettevõtja 2005/2006 kütteperioodil	Kütteliik	2004/2005 kütteper. kr/MWh	2005/2006 kütteper. kr/MWh	Hinnatõus %
Albu vald	kaugküte puudub	-	-	-	-
Ambla vald	Avoterm OÜ	põlevkiviõli 100%	420	722	71,9
Imavere vald	OÜ Imavere Soojus	puukoor, puidujäätmed	431,5	453	5,0
Järva-Jaani vald	Avoterm OÜ	põlevkiviõli 100%	472	722	53,0
Kabala vald	kaugküte puudub	-	-	-	-
Kareda vald	OÜ Järva Soojus	puut 100%	363	450	24,0
Koeru vald	AS Koeru Kommunaal	põlevkiviõli 80%, kivisüsi 20%	483	711,9	47,4
Koigi vald	Avoterm OÜ	põlevkiviõli 100%	460	678	47,4
Paide linn	OÜ Pogi	hakkepuut + 20% põlevkiviõli	450	450	-
Paide vald	Avoterm OÜ	põlevkiviõli 100%	425	715	68,2
Roosna-Alliku vald	kaugküte puudub	-	-	-	-
Oisu vald	SW Energia	põlevkiviõli 100%	737	913,5	23,9
Türi vald	Avoterm OÜ	põlevkiviõli 100%	504	772	53,2
Türi linn	OÜ Terme	hakkepuut + 10% põlevkiviõli	431	485	12,5
Väätsa vald	Väätsa Soojus OÜ	põlevkiviõli 100%	441	840	90,5

Allikas: omavalitsused, kaugkütteettevõtted

• Tabel 4. Kütuse tarbimine Järvamaal aastatel 1995–2004

Aasta	Kivisüsi, tuh tonni	Põlevkivi, tuh tonni	Turvas, tuh tonni	Turbabrikett, tuh tonni	Küttepuud, tuh tm	Puiduhake ja -jätmed, tuh tm	Maagaas, milj m <sup>3</sup>	Raske kütteõli, tuh tonni	Põlevkiviõli, tuh tonni	Kerge kütteõli ja diislikütus, tuh tonni	Autobensiin, tuh tonni
1995	6	2	2	2	100	43	0	15	14	13	8
1996	7	1	4	4	111	59	0	17	11	14	9
1997	5	1	1	2	114	60	0	13	12	23	10
1998	5	0	1	1	85	71	0	16	8	20	12
1999	4	0	1	1	81	93	0	9	10	21	8
2000	2	0	1	0	81	88	0	1	14	23	9
2001	2	0	1	1	81	98	0	1	16	20	10
2002	2	0	2	1	81	93	0	0	16	21	9
2003	2	0	1	1	64	103	0	0	13	20	7
2004	3	0	2	0	64	148	0	0	8	22	7

Allikas: Statistikaamet

## 6.11. Ehitus

2005. aastal anti Järva maakonnas kasutusluba 7 eluruumile, milles on kokku 1004 m<sup>2</sup> pinda. Võrreldes 2003. ja 2004. aastaga väljastati elamute kasutuslubasid peaaegu poole võrra vähem, ka rakendatud eluruumide pind oli viimase kolme aasta väiksem. Ehitisregistri andmetel oli 01.01.2005. a seisuga Järva maakonna omavalitsustes kokku 18 327 eluruumi, kus oli üle 1,28 miljoni ruutmeetri pinda. Ühe Järvamaa elaniku kohta oli maakonnas keskmiselt 32,8 m<sup>2</sup> elamupinda. Kõige

enam elamupinda ühe elaniku kohta oli Kareda vallas ja kõige vähem Paide linnas.

2005. aastal sai Järva maakonnas ehitusloa 47 ja kasutusloa 52 mitteeluhoonet. Kasutusloa saanud hoonetes oli kokku 35 070 ruutmeetrit kasulikku pinda, mis on üle 20 000 ruutmeetri enam kui 2004. aastal. Sarnaselt eelnevate aastatega oli kasutusloa saanud mitteeluhoonete hulgas ülekaalus põllu-, metsa-, jahi- ja kalamajandushooned.

• Tabel 1. 2005. aastal kasutusse lubatud eluruumide arv ja pind

	Elu- ruumide arv kokku	sellest ühepere-, kahepere- ja ridaelamud	Eluruumide pind kokku, m <sup>2</sup>	sellest ühepere-, kahepere- ja ridaelamud
Kogu Eesti	3928	1019	325 564	149 182
Harju maakond	2761	566	229 553	89 834
Tallinn	1695	242	138 126	82 245
Hiiu maakond	9	9	798	798
Ida-Viru maakond	34	34	4689	4689
Jõgeva maakond	8	8	800	800
<b>Järva maakond</b>	<b>7</b>	<b>7</b>	<b>1004</b>	<b>1004</b>
Lääne maakond	20	16	2864	2586
Lääne-Viru maakond	13	5	1012	664
Põlva maakond	11	11	1589	1589
Pärnu maakond	468	71	27 902	9006
Rapla maakond	25	13	2105	1385
Saare maakond	48	32	4742	3905
Tartu maakond	443	176	39 337	24 433
Valga maakond	28	18	2844	2164
Viljandi maakond	21	21	2533	2533
Võru maakond	32	32	3792	3792

Ehitisregistri andmed

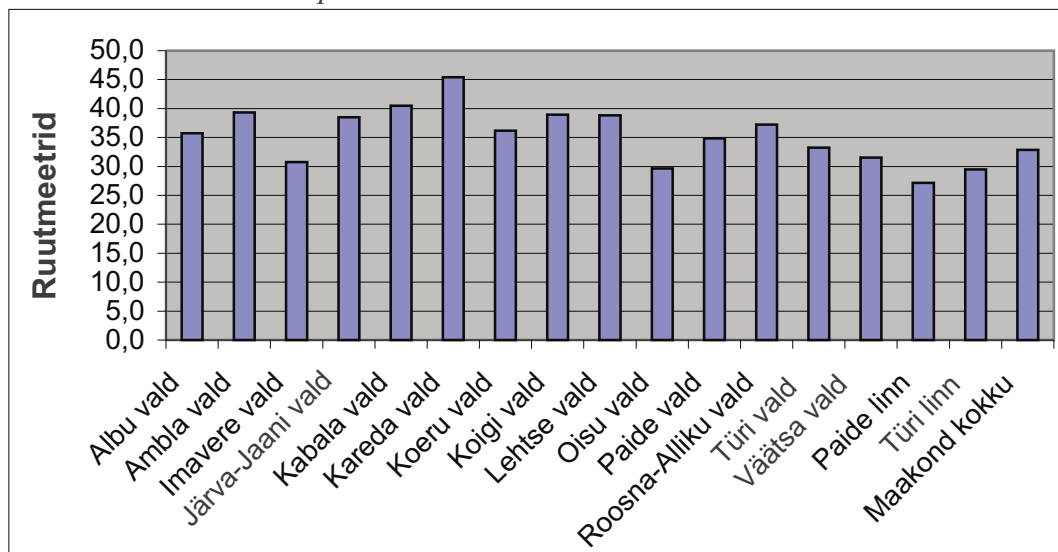
• Tabel 2. Elamufond Järvamaa omavalitsustes 01.01.2005. a seisuga

Omavalitsus	Eluruumide arv	Eluruumide pind m <sup>2</sup>	Elanike arv 01.01.2005	m <sup>2</sup> arv ühe elaniku kohta
Albu vald	670	52 737,5	1477	35,7
Ambla vald	1197	96 041,0	2441	39,3
Imavere vald	412	32 119,9	1044	30,8
Järva-Jaani vald	942	72 882,4	1893	38,5
Kabala vald	530	42 417,7	1047	40,5
Kareda vald	473	37 751,2	831	45,4
Koeru vald	1205	91 387,5	2525	36,2
Koigi vald	591	44 798,0	1151	38,9
Lehtse vald	881	62 689,5	1615	38,8
Oisu vald	510	41 741,1	1407	29,7
Paide vald	864	65 885,2	1892	34,8
Roosna-Alliku vald	695	50 541,8	1358	37,2
Türi vald	1101	87 748,3	2638	33,3
Väätša vald	579	48 716,9	1545	31,5
Paide linn	4533	260 787,8	9606	27,1
Türi linn	3144	193 226,9	6558	29,5
<b>Maakond kokku</b>	<b>18 327</b>	<b>1 281 472,7</b>	<b>39 028</b>	<b>32,8</b>

Ehitisregistri ja Rahvastikuregistri andmed



• Joonis 1. Eluruumide pind ühe elaniku kohta



• Tabel 3. 2005. aastal ehitus- ja kasutusloa saanud mitteeluhooned Järva maakonnas

Hoone tüüp	Ehitusloa saanud hooned			Kasutusloa saanud hooned		
	Hoonete arv	Kasulik pind m <sup>2</sup>	Kubatuur m <sup>3</sup>	Hoonete arv	Kasulik pind m <sup>2</sup>	Kubatuur m <sup>3</sup>
<b>Mitteeluhooned kokku</b>	<b>47</b>	<b>19 256</b>	<b>110 380</b>	<b>52</b>	<b>35 070</b>	<b>191 500</b>
Tööstushooned	1	544	3373	1	410	3204
Majutushooned	3	376	1355	5	42	85
Toitlustushooned	0	0	0	0	0	0
Kaubandushooned	0	0	0	5	69	215
Teenindushooned	1	200	1407	1	200	1407
Tervishoiuhooned	0	0	0	0	0	0
Hooldusasutuste hooned	1	427	1859	0	0	0
Haridus-, teadushooned	1	979	2900	0	0	0
Kultuurihooned	0	0	0	0	0	0
Spordi-, tervisekeskuste hooned	3	2330	15 408	2	2456	17 780
Kultushooned	0	0	0	0	0	0
Kontori-, haldushooned	0	0	0	2	1838	9338
Hoidlad, laomajandushooned	0	0	0	0	0	0
Energia-, veevarustushooned	0	0	0	0	0	0
Põllu-, metsa-, jahi-, kalamajandushooned	9	11795	68 850	12	26 742	143 867
Transpordihooned	0	0	0	1	85	642
Side-, radio- ja televisioonihooned	0	0	0	1	51	93
Muud mitteeluhooned	28	2606	15 228	22	3175	14 869

\* Alates 2003. aastast koos tööstushoonetega.

Ehitisregistri andmed