

7. Tööturg

Tööturu olukorra näitajateks on töötuse protsent ja hõivatuse osakaal maakonna tööealisest elanikkonnast. 2005. aastal näitas töötuse tase Järvamaal jätkuvalt languse tendentsi. Järvamaa Tööhõiveametis oli 2005. a registreeritud 2016 töötut, mis on 18,9% ehk 469 inimest vähem kui 2004. aastal. Neist aasta jooksul arvele võetud uusi töötuid 1279, seega 14,7% ehk 220 isikut vähem eelmisest aastast. Soolise koosseisu poolest valitseb jätkuvalt suurem tööpuudus naiste hulgas. Naisi oli aasta jooksul arvel 1135, mehi 881.

Tööhõiveametit külastas kuu jooksul keskmiselt 657 inimest, mis moodustab 2,9 % maakonna tööealisest elanikkonnast vanuses 16-aastastest kuni vanaduspensioni eani.

Riikliku töövahendussüsteemi poolt osutatavate passiivsete tööturumeetmete kasutajad on töötud abiraha saajad. Neid oli aasta jooksul 958, vähenemine 26,4% võrreldes eelneva aastaga. Uute registreeritud töötute hulgas töötuskindlustushüvitise saajate arv ei suurenenud. Töötusjäämise tagajärjel said 241 isikut töötukassast hüvitist. See on suur osa neist inimestest, kes kaotasid töö asutuse likvideerimise (20), koondamise (92), pankroti (38) või tähtajalise töölepingu lõppemise (118) tõttu. Registreeritud töötute arvust moodustab pealesunnitult töötus jäänute osakaal 23%.

Aktiivsete tööturumeetmete osutamine on mõne teenuse osas vähenenud, kuna töötute üldarv on kahanenud. Tööturukoolitusele suunati 413 inimest, mis on 33 võrra vähem kui 2004. aastal. Koolitusel osalejad on üha sagedamini individuaalõppe saajad, kuna registreeritud töötute soovide, eelneva haridustaseme ja töökogemuse põhjal on raske õppegrupe komplekteerida. 299 asutust ja ettevõtjat esitas 901 vaba töökohapakumist. Tööle rakendus 634 töötajat, mida on 95 isiku võrra vähem kui möödunud aastal. See näitab, et Järvamaa tööandjad on raskustes sobiva tööjõu saamisel, kuna valitsema on hakanud tõsine kvaliteetse oskustööjõu ja spetsialistide puudus.

Riskigruppidesse kuuluvate inimeste töölevõtmisega kaasnevat palgatoetust tööandjale sai 30 ettevõtjat, kasv võrreldes eelneva aastaga 130,8%. Tööturutoetust ettevõtjale alustamiseks sai 27 töötut, kes alustasid tegevust füüsilisest isikust ettevõtjana. See on 58,8% enam kui 2004. aasta

jooksul. Toetuste saajate hulk ja toetussummad on varasemast tunduvalt suuremad, kuna poolte teenuste saajatest sai tööturuamet määrata struktuurifondidest taotletud toetuste abil toekamad summad. Oma loodud töökohal alustasid tegutsemist puidutöötledajad, marjakasvatada, puhastusteenindaja, iluteenindaja, kullassepp, korstnapühkija, sepp, metallitöötledaja, fotograaf, 2 õmblejat, remonditöökodad, Interneti-teenuste arendaja, maastikukujundaja, kaubandustöötledaja, kingsepp, mesinik ja turismitalupidaja.

Inimeste aktiveerimiseks oma töötuskingid planeeritult korraldada koostati 117 isikuga individuaalsed töötuskingid ning 173 töötut sai abi kutsenõustajalt.

Töötuskinguperioodi kestvused lühenevad. Pääsivate oskuste ja ettevõtete nõudlusele vastava kvalifikatsiooniga töötuskingide uue töökoha leidmine kestab kuni kuus kuud. 66,3% töötuskingidest ei tekita uue töökoha leidmine probleeme poole aasta jooksul pärast töökoha kaotamist. 24,7% töötuskingidest on otsingutel ja oma oskuste tasakaalu viimisel tööturu vajadustega kuni 12 kuud. 9% 2005. aastal jätkuvalt ilma töötud isikutest ei ole sobivat tööd leidnud mitmeaastase otsimise järel. See hulk pikaajalisi töötuid on registreerinud end pigem sotsiaaltoetuse saamise vajaduse tõttu.

Töötud registreerimisele eelnevaks hõiveks on põhiliselt töötamine, paljud tulevad tööd otsima pärast pikemat kodus olemist, lapse kasvatamise või hooldamise järel. Vähenenud on erinevate koolide lõpetamise järel töökohade otsimine tööhõiveameti vahendusel. Kutsealase ettevalmistusega noorte töölerakendumine on muutunud tööpakkumiste laienemise ja oskustööjõu nõudluse suurenemisega sujuvaks ilma töövahendusteenuse abita. Tööhõiveameti vahendusel rakendusid töötud paremini puidu- ja metallitöötus, ehitajadena, jätkuvalt on vajadus müüjate, õmblejate, klienditeenindajate ja transporditöötajate järele. Samuti tehniliste töötajate, elektrikute ja mitmesuguste oskustega koostajate ja tootmistööliste järele.

Registreeritud töötute haridustase näitab, et üldharidusega ja ilma kutsealaste oskusteta on raskem töökoha saada. Tööandja vajab oskustega ja töökogemusega töötusi.

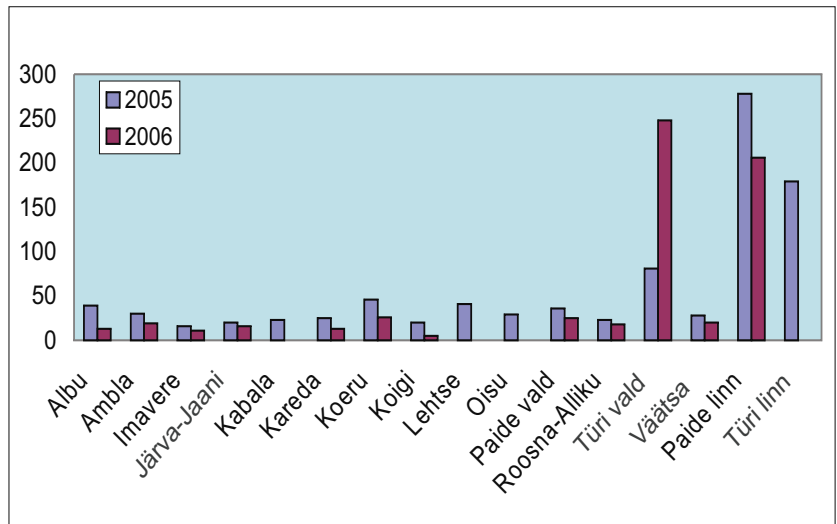
Muudatustena Tööturu süsteemis toimus 2005. aastal uue Tööturutoetuste ja -teenuste seaduse ettevalmistamine, mis rakendub uuest aastast ja millega võimaldatakse tööturu vajaduste rahuldamiseks lisaks toimivale seitsmele teenusele kuus

uut tööturuteenust. Järjest kahaneva töötuse olukorras saab töötajatele osutada mitmekülgsemaid teenuseid, mis lõpptulemusena peaks rahuldama maakonna ettevõtjate suurenevaid vajadusi tööjõu osas.

• Tabel 1. Registreeritud töötud Järvamaa tööealisest elanikkonnast

Vald/linn	jaan. 05	jaan. 06
Albu	39	13
Ambla	30	19
Imavere	16	11
Järva-Jaani	20	16
Kabala	23	
Kareda	25	13
Koeru	46	26
Koigi	20	5
Lehtse	41	
Oisu	29	
Paide vald	36	25
Roosna-Alliku	23	18
Türi vald	81	248
Väätsa	28	20
Paide linn	278	206
Türi linn	179	
KOKKU	912	620

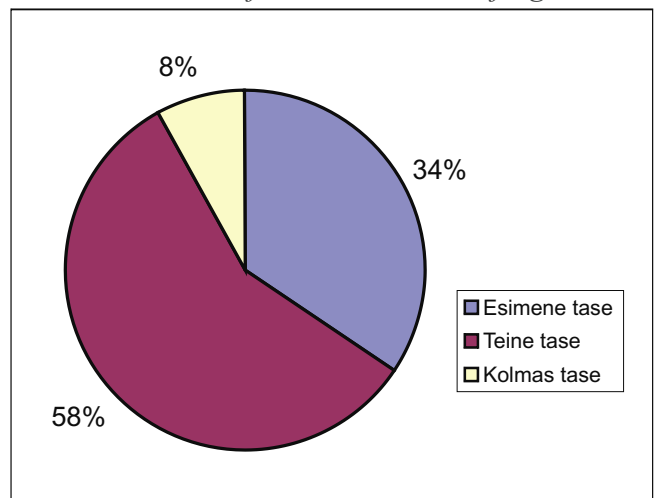
• Joonis 1. Registreeritud töötud Järvamaa tööealisest elanikkonnast



• Tabel 2. Töötajad haridustaseme järgi

Esimene tase	664	34%
alg	141	
kutse põhihariduseta	2	
põiharidus	521	
Teine tase	1109	58%
üldkesk	548	
kutsekesk põhih. baasil	350	
kutsekesk keskh. baasil	138	
põiharidus kutsega	73	
Kolmas tase	156	8%
bakalauruseõpe	62	
keskeri	78	
kutsekõrg	12	
magister	4	
KOKKU	1929	100%

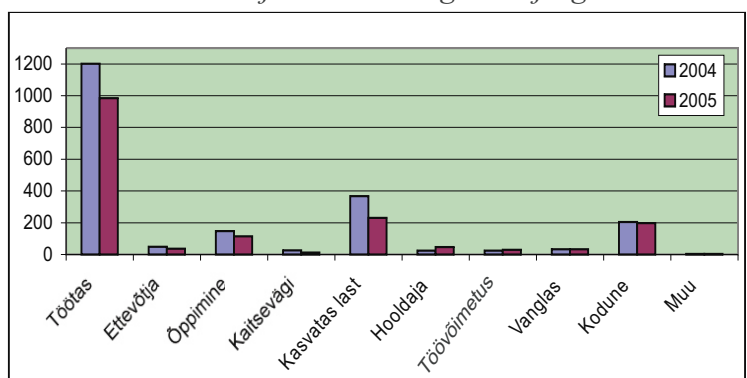
• Joonis 2. Töötajad haridustaseme järgi



• Tabel 3. Töötajad eelneva tegevuse järgi

	2004	2005	%
Töötas	1201	984	58,4
Ettevõtja	49	36	2,1
Õppimine	148	114	6,6
Kaitsevägi	26	13	0,8
Kasvatas last	367	231	13,7
Hooldaja	24	47	2,8
Töövõimetus	24	30	1,8
Vanglas	33	33	1,9
Kodune	204	197	11,7
Muu	3	3	0,2

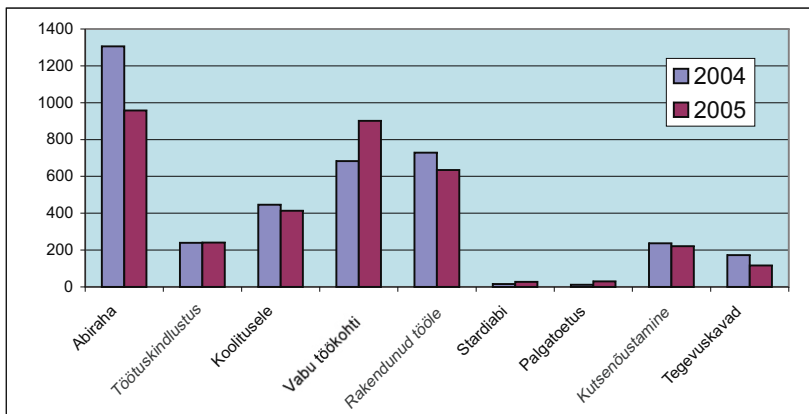
• Joonis 3. Töötajad eelneva tegevuse järgi



• Tabel 4. Tööturuteenused

	2004	2005
Abiraha	1306	958
Töötuskindlustus	240	241
Koolitusele	446	413
Vabu töökohti	683	901
Rakendunud tööle	729	634
Stardiabi	16	27
Palgatoetus	12	30
Kutsenõustamine	237	221
Tegevuskavad	173	117
Töötuid aasta jooksul	2486	2016
neist esmapöördujad	1499	1279

• Joonis 4. Tööturuteenused

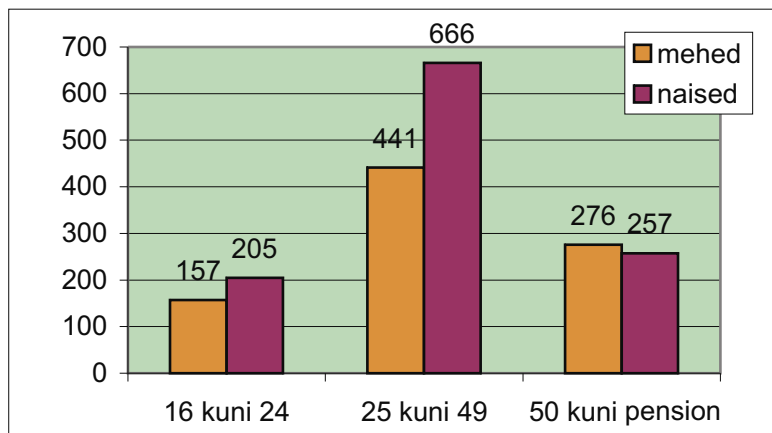


• Tabel 5. Töötisjad vanuse järgi

Vanus	Mehed	%
16 kuni 24	157	18%
25 kuni 49	441	50%
50 kuni pension	276	32%
kokku	874	100%

Vanus	Naised	%
16 kuni 24	205	18%
25 kuni 49	666	59%
50 kuni pension	257	23%
kokku	1128	100%

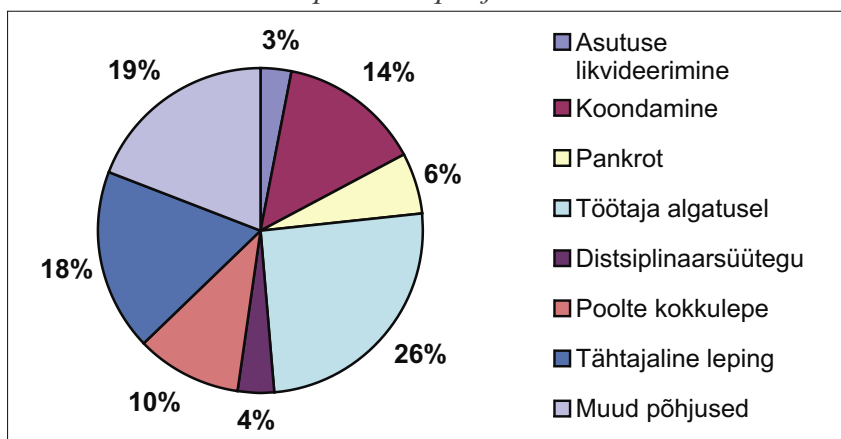
• Joonis 5. Töötisjad vanuse järgi



• Tabel 6. Töösuhete lõpetamise põhjused

Asutuse likvideerimine	20
Koondamine	92
Pankrot	38
Töötaja algatusel	164
Distsiplinaarsüütegu	24
Poolte kokkulepe	67
Tähtajaline leping	118
Muud põhjused	123

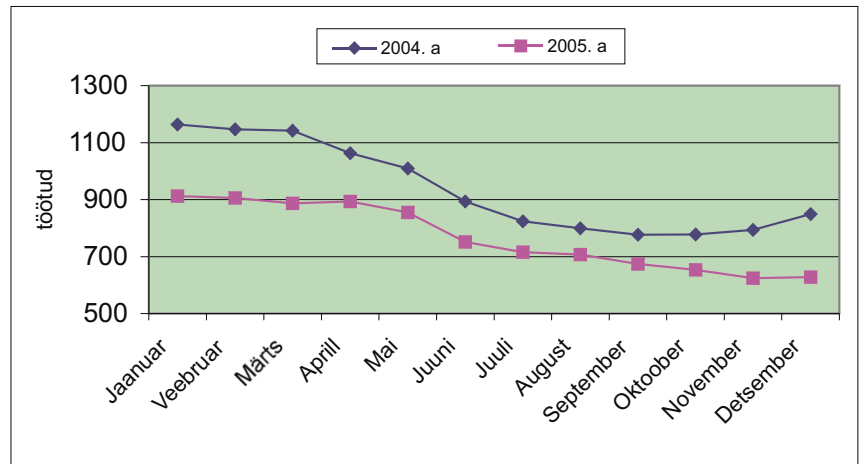
• Joonis 6. Töösuhete lõpetamise põhjused



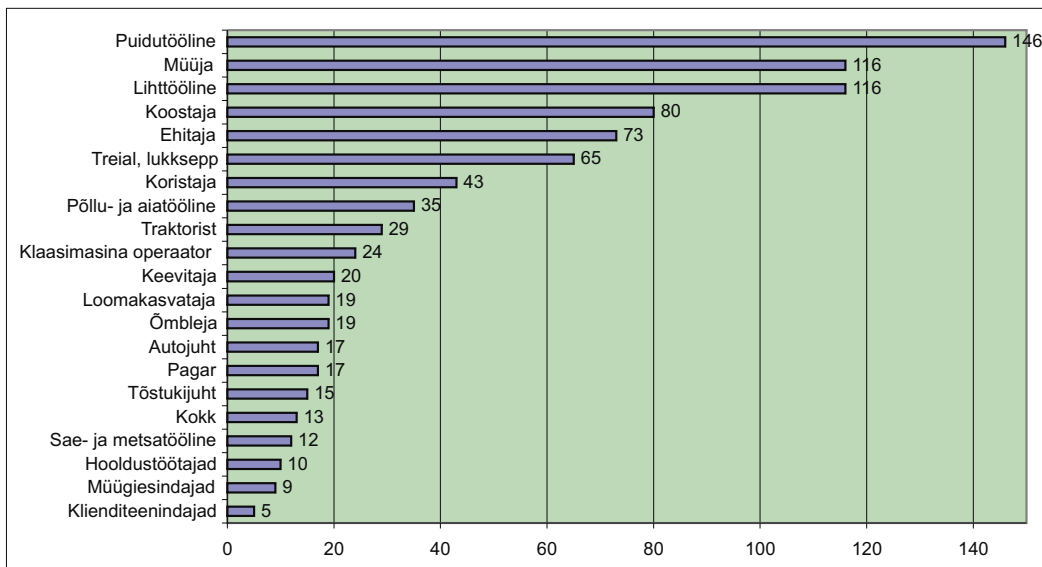
• Tabel 7. Registreeritud töötud Järvamaal

	2004. a	2005. a
Jaanuar	1164	912
Veebruar	1147	906
Märts	1142	887
Aprill	1063	893
Mai	1009	855
Juuni	893	751
Juuli	824	716
August	799	707
September	777	674
Oktoober	778	653
November	794	624
Detsember	849	628

• Joonis 7. Registreeritud töötud Järvamaal



• Joonis 8. Töölerakendumine Järvamaal 2005. a



• Tabel 8. Töölerakendumine Järvamaal 2005. a

Klienditeenindajad	5
Müügiesindajad	9
Hooldustöötajad	10
Sae- ja metsatöölaine	12
Kokk	13
Tõstukijuht	15
Pagar	17
Autojuht	17
Ömbleja	19
Loomakasvataja	19
Keevitaja	20
Klaasimasina operaator	24
Traktorist	29
Põllu- ja aiatöölaine	35
Koristaja	43
Treial, lukksepp	65
Ehitaja	73
Koostaja	80
Lihttöölaine	116
Müüja	116
Puidutöölaine	146