

15. Päästeteenistus

Järvamaa Päästeteenistuse tegevuste peamine rõhuasetus oli 2005. aastal seotud maakonna kriisireguleerimisstruktuuride hädaolukordadeks ettevalmistamisega. Selle raames korraldati vähemalt kord kuus koolitusi ja teabepäevi kohalikele omavalitsustele, maakonna kriisikomisjonile ja kriisireguleerimismeeskonnale. Esimesel poolaastal toimus maakonna riskianalüüsi täiendamine ning teisel poolaastal koostati päästeteenistuse eestvedamisel maakonna kriisireguleerimisplaan. Aasta viimastel kuudel toimus maakondliku kriisireguleerimisõppuse ettevalmistamine, mille toimumine planeeriti 2006. aasta algusesse.

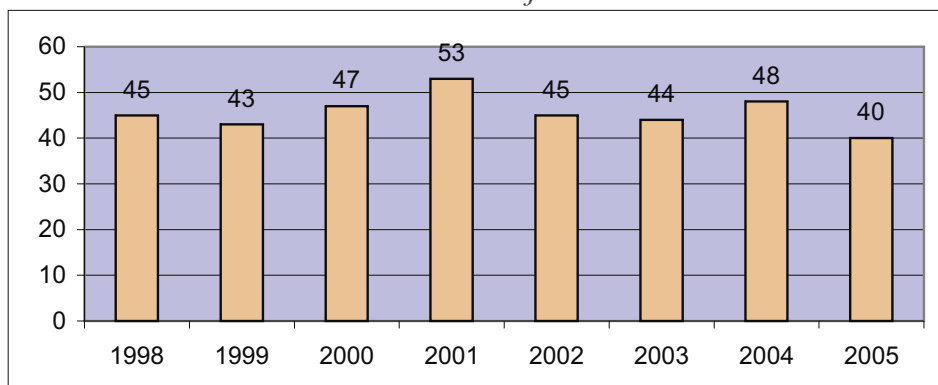
Teise olulisema prioriteedina jätkas Järvamaa Päästeteenistus eluhoonete tulekahjude vähendamiseks tehtavat ennetustööd. Selleks edendati koostööd maakonna korteriühistute liidu ning kohalike omavalitsustega, mille käigus selgitati korteriomanikele ja eakatele esmaste tulekaitsevahendite vajalikkust jmt. Peamiste projektidena viidi koostöös erinevate organisatsioonidega läbi põhikoolide õpilastele suunatud koolitusprojekt „Kaitse end ja aita teist” ning 1. klassi läinud laste peredele suunatud üle-eestiline projekt „Nublu kaitseb ja õpetab”. Varasemast rohkem pöörati

riikliku tuleohutusjärelvalve teostamisel tähelepanu tühjadele eluhoonetele, kus toimus aasta esimesel poolel varasemate aastatega võrreldes oluliselt rohkem tulekahjusid. 2005. aastal viis Riigikontroll Järvamaal läbi tuleohutusala ennetustöö auditi, mille käigus süstematiseerisime ja dokumenteerisime senisest enam oma ennetustööst tegevust.

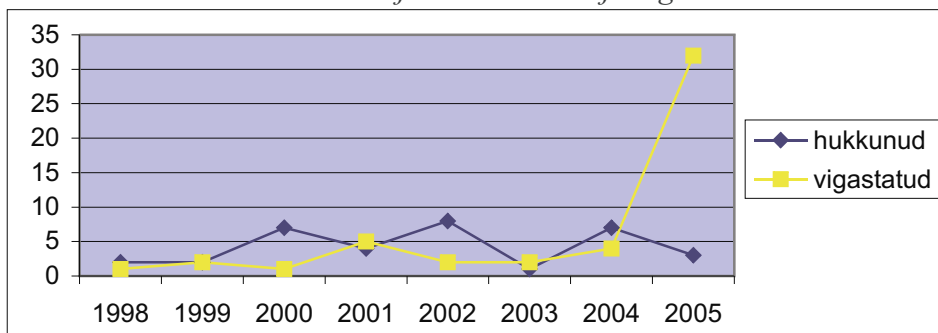
Seoses KOV-de liitumistega 2005. aasta kohalike omavalitsuste valimiste järel toimusid mitmed muudatused ka operatiivdokumentatsiooni osas. Täpsustati väljasõiduplaanid (Lehtse vald liitus Lääne-Virumaaga) ning koostöökord Ida-Eesti häirekeskusega. Jätkuvalt rakendasime head koostööd päästealal tegutsevate vabatahtlikega – sõlmisime koostöölepped KOV-de ja MTÜ abikomandodega.

2005. aastal realiseerusid mitmed Järvamaa Päästeteenistuse pikaajalised eesmärgid – oluliselt vähenes eluhoonetes toimunud tulekahjude arv, päästeteenistuse väljakutsete arv saavutas viimase kümne aasta madalaima taseme, maakonna kriisireguleerimisstruktuurid saavutasid hädaolukordadeks valmisolekus senisest märkimisväärselt parema taseme.

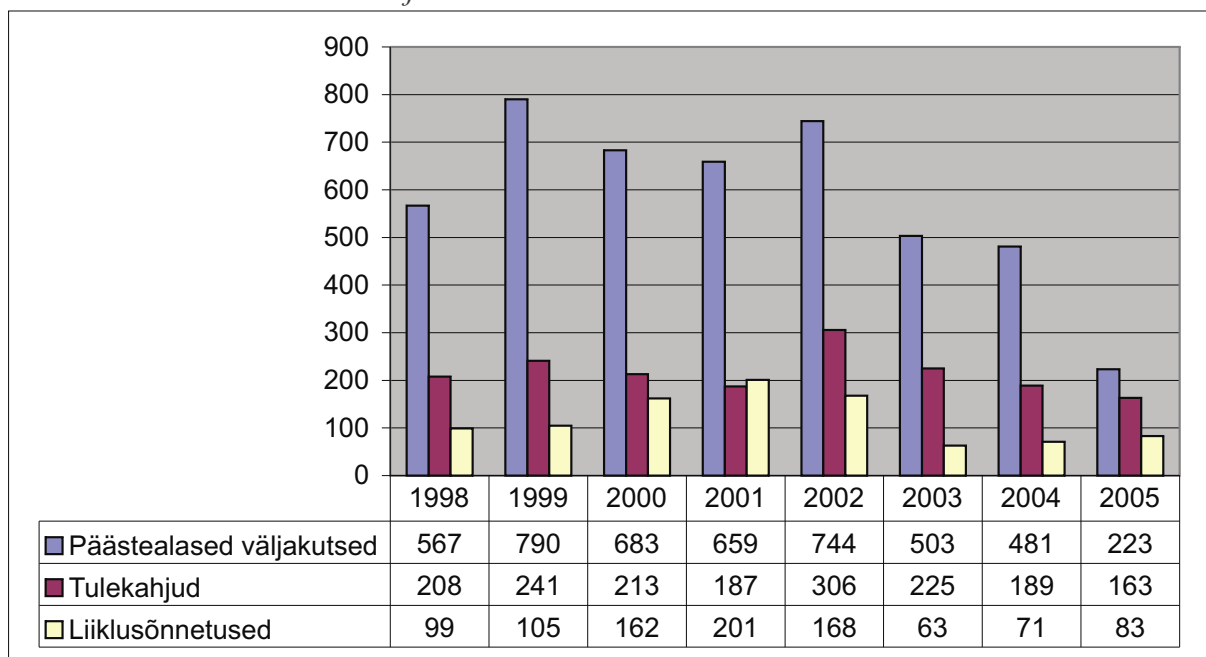
• Tabel 1. Eluhoonetes toimunud tulekahjud 1998–2005



• Joonis 1. Eluhoonete tulekahjudel hukkunud ja vigastatud 1998–2005



• Joonis 2. Päästeteenistuse väljakutsed Järvemaal 1998–2005



• Tabel 3. Tulekahjud omavalitsuste lõikes

	1998	1999	2000	2001	2002	2003	2004	2005
Albu vald	7	9	6	7	28	17	7	7
Ambla vald	8	18	11	5	25	12	11	17
Imavere vald	9	5	5	14	11	9	7	5
Järva-Jaani vald	8	14	10	10	14	16	7	7
Kabala vald	9	6	3	1	14	6	8	8
Kareda vald	5	3	6	3	9	8	5	2
Koeru vald	15	27	21	13	17	13	12	7
Koigi vald	7	4	5	6	6	3	8	4
Lehtse vald	19	31	22	9	36	13	8	15
Oisu vald	6	14	3	6	9	3	6	5
Paide vald	9	24	14	22	25	14	18	15
Paide linn	51	33	36	36	39	48	43	33
Roosna-Alliku vald	7	3	12	5	7	13	6	5
Türi vald	14	20	24	13	19	16	12	10
Türi linn	20	17	18	24	28	23	23	18
Väätsa vald	8	4	3	4	5	6	8	0
Kokku	202	232	199	178	292	220	189	158