

# 3. Rahvastik

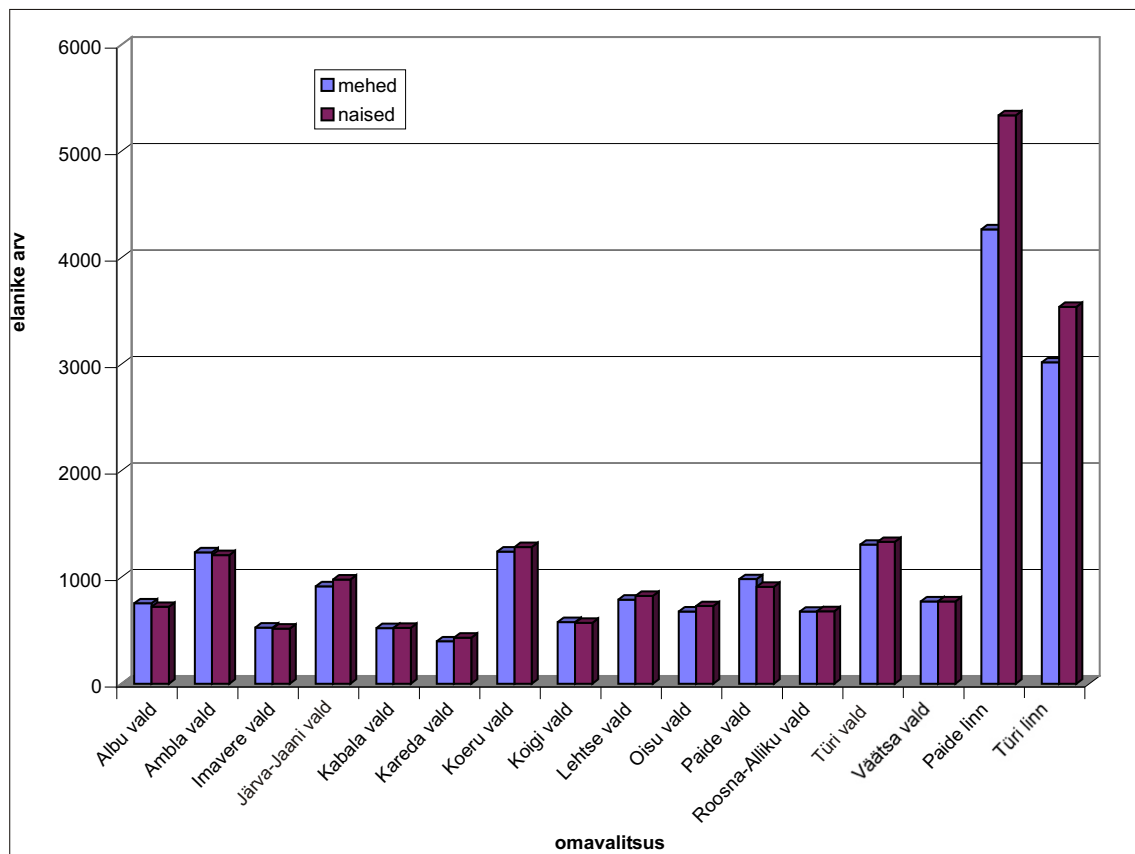
## 3.1. Üldandmed

Järvamaa elanike arv 1. jaanuari 2005. a. ning valdades **22 864** inimest. Kõige rohkem elas seisuga oli Rahvastikuregistri andmetel **39 028** seisuga 01.01.2005 Järvamaal 15–20-aastasi inimest. Järvamaa kahes linnas elas kokku **16 164** mesi – 3462.

• Tabel 1. Elanike arv Järva maakonnas seisuga 01.01.2005

Haldusüksus	Mehi	Naisi	Kokku	0–6		7–15		16–62 mehed	16–58 naised	63–> mehed	59–> naised
				poisid	tüdrukud	poisid	tüdrukud				
Albu vald	755	722	<b>1477</b>	59	49	104	77	498	430	94	166
Ambla vald	1233	1208	<b>2441</b>	77	59	151	117	847	697	158	335
Imavere vald	527	517	<b>1044</b>	36	36	84	77	352	282	55	122
Järva-Jaani vald	915	978	<b>1893</b>	56	73	111	98	611	506	137	301
Kabala vald	523	524	<b>1047</b>	39	33	62	72	356	269	66	150
Kareda vald	398	433	<b>831</b>	12	24	53	47	274	235	59	127
Koeru vald	1241	1284	<b>2525</b>	83	74	169	144	802	688	187	378
Koigi vald	579	572	<b>1151</b>	27	37	70	63	386	305	96	167
Lehtse vald	790	825	<b>1615</b>	51	38	103	81	522	455	114	251
Oisu vald	678	729	<b>1407</b>	44	37	79	78	468	416	87	198
Paide vald	982	910	<b>1892</b>	72	44	111	98	665	525	134	243
Roosna-Alliku vald	677	681	<b>1358</b>	32	40	93	79	479	376	73	186
Türi vald	1306	1332	<b>2638</b>	82	77	172	157	891	772	161	326
Väätsa vald	772	773	<b>1545</b>	42	47	106	102	544	463	80	161
Paide linn	4267	5339	<b>9606</b>	349	339	568	529	2762	3110	588	1361
Türi linn	3018	3540	<b>6558</b>	203	178	360	362	1913	1891	542	1109
<b>Maakond kokku</b>	<b>18661</b>	<b>20367</b>	<b>39028</b>	<b>1264</b>	<b>1185</b>	<b>2396</b>	<b>2181</b>	<b>12370</b>	<b>11420</b>	<b>2631</b>	<b>5581</b>

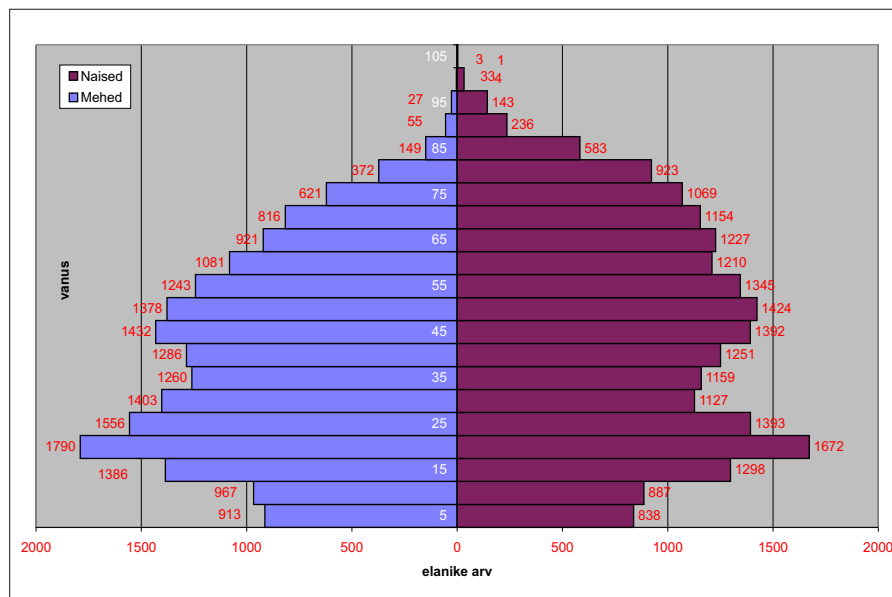
• Joonis 1. Elanike arv Järva maakonnas seisuga 01.01.2005



Vanus	Naised	Mehed	Kokku
5	913	838	1751
10	967	887	1854
15	1386	1298	2684
20	1790	1672	3462
25	1556	1393	2949
30	1403	1127	2530
35	1260	1159	2419
40	1286	1251	2537
45	1432	1392	2824
50	1378	1424	2802
55	1243	1345	2588
60	1081	1210	2291
65	921	1227	2148
70	816	1154	1970
75	621	1069	1690
80	372	923	1295
85	149	583	732
90	55	236	291
95	27	143	170
100	4	33	37
105	1	3	4
			39028

• Tabel 2. Järvamaa elanike vanuseline koosseis seisuga 01.01.2005

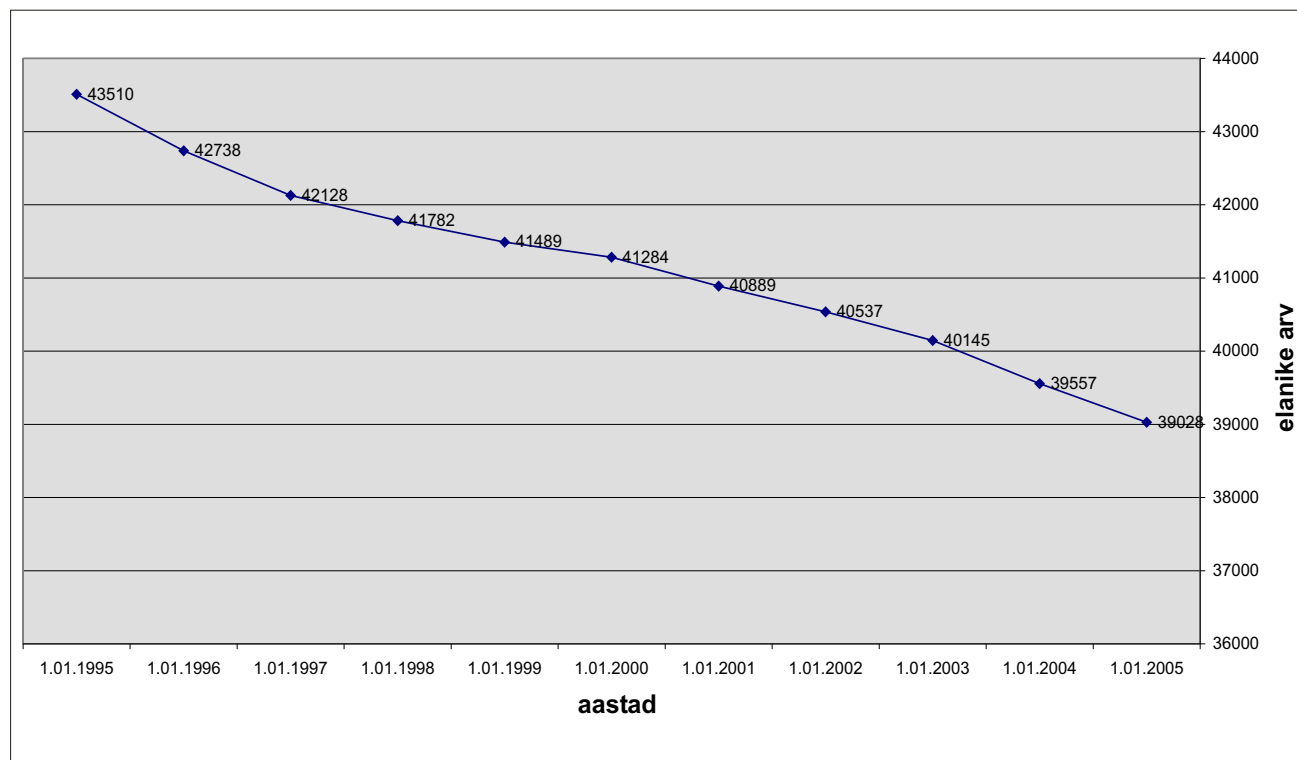
• Joonis 2. Järvamaa elanike vanuseline koosseis seisuga 01.01.2005



Elanike arv väheneb jätkuvalt – 2005. aasta 1. jaanuari seisuga on Järvamaa oma elukohaks re-

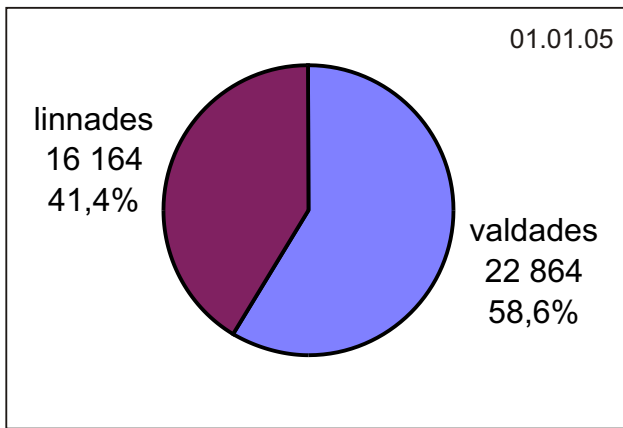
gistreerinud 529 inimest vähem kui 2004. aasta 1. jaanuaril.

• Joonis 3. Järvamaa elanike arvu muutus alates 1994. aastast

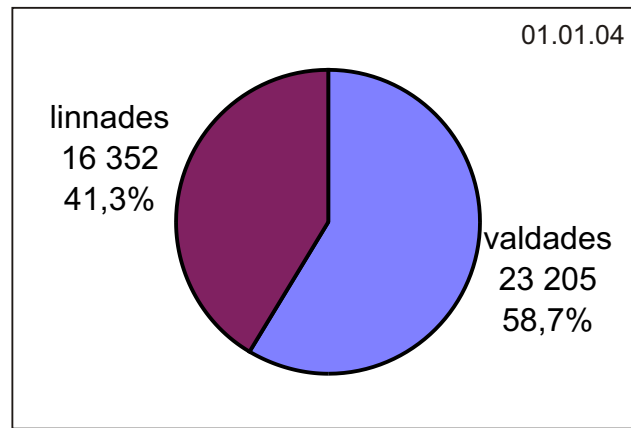


Sarnaselt eelmise aastaga jätkub ka tendents linnaelanike osatähtsuse mõningasele suurenemisele maakonna elanike arvus.

• Joonis 4. Järvamaa elanikud  
1. jaanuaril 2005. a.



• Joonis 5. Järvamaa elanikud  
1. jaanuaril 2004. a.



Ka 2004. aastal on absoluutarvudes kõige enam vähenenud Türi linna elanike arv, samas Paide linna elanike arvu vähenemine on küll arvuliselt

väiksem, aga võrreldes 2003. aastaga oluliselt suurenenud, arvud vastavalt

	Abs-arvu muutus 2004. aastal	Abs-arvu muutus 2003. aastal
Paide linn	-69	-17
Türi linn	-119	-142

Kui eelmise aasta kohta sai mainitud, et suhteliselt stabiilsena on püsinud Imavere ja Paide valla elanike arv, siis 2004. aasta jooksul on nende oma-

valitsuste elanike arv hoopis teistega võrreldes kiiremini vähenenud, Ambla valla puhul on olukord vastupidine.

• Tabel 3. Elanike arvu muutus Järvamaa omavalitsustes viimasel kahel aastal

Haldusüksus	1.01.2005	1.01.2004	Muutus	
			Abs-arvus	%-des
Väätsa vald	1545	1544	1	100,06%
Koeru vald	2525	2535	-10	99,61%
Ambla vald	2441	2456	-15	99,39%
Paide linn	9606	9675	-69	99,29%
Türi vald	2638	2667	-29	98,91%
Oisu vald	1407	1426	-19	98,67%
<b>Maakond</b>	<b>39028</b>	<b>39557</b>	<b>-529</b>	<b>98,66%</b>
Roosna-Alliku v	1358	1377	-19	98,62%
Albu vald	1477	1499	-22	98,53%
Kareda vald	831	846	-15	98,23%
Türi linn	6558	6677	-119	98,22%
Järva-Jaani v	1893	1932	-39	97,98%
Lehtse vald	1615	1651	-36	97,82%
Koigi vald	1151	1177	-26	97,79%
Paide vald	1892	1935	-43	97,78%
Kabala vald	1047	1072	-25	97,67%
Imavere vald	1044	1088	-44	95,96%

Haldusüksus	1.01.2004	1.01.2003	Muutus	
			Abs-arvus	%-des
Paide vald	1935	1930	5	100,26%
Paide linn	9675	9692	-17	99,82%
Albu vald	1499	1504	-5	99,67%
Türi vald	2667	2678	-11	99,59%
Imavere vald	1088	1093	-5	99,54%
Oisu vald	1426	1442	-16	98,89%
Kabala vald	1072	1086	-14	98,71%
Väätsa vald	1544	1565	-21	98,66%
<b>Maakond</b>	<b>39557</b>	<b>40145</b>	<b>-588</b>	<b>98,54%</b>
Koeru vald	2535	2588	-53	97,95%
Türi linn	6677	6819	-142	97,92%
Järva-Jaani v	1932	1974	-42	97,87%
Roosna-Alliku v	1377	1413	-36	97,45%
Koigi vald	1177	1215	-38	96,87%
Ambla vald	2456	2540	-84	96,69%
Lehtse vald	1651	1712	-61	96,44%
Kareda vald	846	894	-48	94,63%

Siit järeldub, et rahvastikuprotsesse ühe aasta andmete põhjal iseloomustada ei saa. Võrreldes Järvamaa omavalitsuste elanike arvu 01.01.2005 seisuga 01.01.1997, saab öelda, et kõige stabiilsema elanike arvuga omavalitsus Järvamaal on

Imavere vald. Ka Paide linna ja Türi valla elanike arv on kaheksa aasta jooksul vähe muutunud, Kareda vald on aga võrreldaval perioodil kaotanud 20% elanikkonnast.

• Tabel 4. Elanike arvu muutus Järvamaa omavalitsustes võrreldes 01.01.1997

Haldusüksus	1.01.2004	1.01.1997	Muutus	
			Abs-arvus	%-des
Imavere vald	1044	1047	-3	99,71%
Paide linn	9606	9689	-83	99,14%
Türi vald	2638	2692	-54	97,99%
Türi linn	6558	7000	-442	93,69%
Väätsa vald	1545	1650	-105	93,64%
Albu vald	1477	1581	-104	93,42%
<b>Maakond</b>	<b>39028</b>	<b>42128</b>	<b>-3100</b>	<b>92,64%</b>
Oisu vald	1407	1532	-125	91,84%
Paide vald	1892	2062	-170	91,76%
Järva-Jaani v	1893	2119	-226	89,33%
Koeru vald	2525	2840	-315	88,91%
Ambla vald	2441	2788	-347	87,55%
Roosna-Alliku v	1358	1570	-212	86,50%
Lehtse vald	1615	1877	-262	86,04%
Koigi vald	1151	1381	-230	83,35%
Kabala vald	1047	1257	-210	83,29%
Kareda vald	831	1043	-212	79,67%

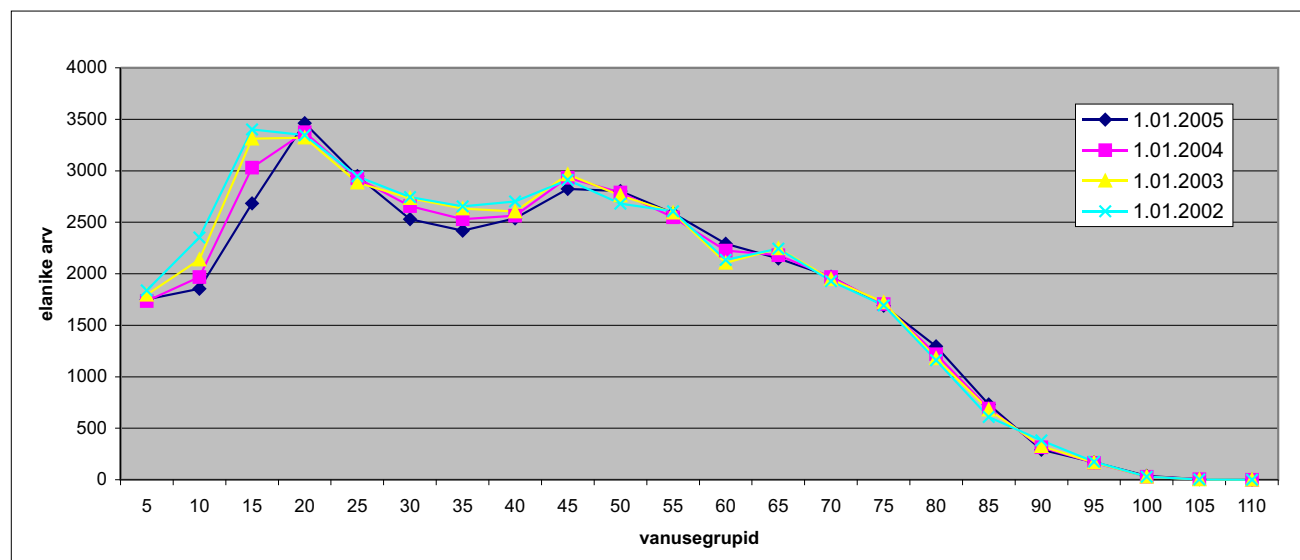
• Tabel 5. Järvamaa elanike arvu muutus viimase nelja aasta jooksul vanusegruppide lõikes

Vanus	1.01.2005	1.01.2004	1.01.2003	1.01.2002
5	1751	1736	1797	1838
10	1854	1969	2137	2352
15	2684	3031	3310	3401
20	3462	3374	3322	3345
25	2949	2926	2885	2946
30	2530	2656	2734	2744
35	2419	2531	2633	2653
40	2537	2563	2604	2701
45	2824	2932	2964	2910
50	2802	2789	2760	2682
55	2588	2548	2594	2607
60	2291	2225	2105	2136
65	2148	2179	2246	2245
70	1970	1968	1947	1928
75	1690	1705	1721	1692
80	1295	1218	1179	1159
85	732	691	680	610
90	291	316	327	381
95	170	165	168	175
100	37	30	29	29
105	4	5	3	2
110	0	0	0	1
<b>Kokku</b>	<b>39028</b>	<b>39557</b>	<b>40145</b>	<b>40537</b>

Vaadates Järvamaa elanike arvu muutust viimase nelja aasta jooksul vanusegruppide lõikes, peab kahetsusega nentima, et parimas eas inimesed ilmselt lahkuvad pärast koolide lõpetamist Järvamaalt. Nagu eespool mainitud, elas seisuga 01.01.2005 Järvamaal kõige rohkem 15–20-aastasi inimesi (nii on see olnud ka kõigil vaadeldud neljal

aastal) ja nende arv viimase nelja aasta lõikes ei ole vähenenud, 25–30-aastaste inimeste arv aga on viimase nelja aasta jooksul igal aastal vähenenud, viimase kahe aasta jooksul koguni 200 inimese võrra. 25–40-aastasi elab seisuga 01.01.2005 Järvamaal 612 inimest vähem kui 01.01.2002.

• Joonis 4. Järvamaa elanike arvu muutus viimase nelja aasta jooksul vanusegruppide lõikes



### 3.2. Peresündmuste dünaamika

#### Sünnijuhtumite registreerimise statistika

Järvamaal registreeriti 2004. aastal 388 sünnijuhtumit ja 477 surmajuhtumit. Abielusid sõlmiti 167, abielulahutusi vormistati 67.

Võrreldes 2003. aastaga suurenes sünnijuhtumite arv 21 võrra ja abielude sõlmimiste arv 41 võrra. Surmajuhtumite registreerimiste arv vähe-

nes 31 võrra ja abielulahutuste registreerimiste arv 4 võrra.

Vaadates tabelit, mis kajastab maakonna iivet, siis 89 on viimaste aastate madalaim negatiivse iibe näitaja. Alates 1993. aastast on maakonna iive olnud pidevalt negatiivne.

• Tabel 6. Järvamaa peresünnimused

Aasta	Sünd	Surm	Abielu	Lahutus
1970	620	557	274	89
1971	642	574	313	107
1972	639	558	296	88
1973	677	537	326	79
1974	667	521	323	91
1975	673	622	303	90
1976	665	621	295	115
1977	725	611	325	128
1978	676	618	316	128
1979	686	649	296	124
1980	666	629	301	107
1981	701	626	301	108
1982	709	577	289	117
1983	731	571	199	113
1984	670	613	274	104
1985	764	598	296	90
1986	712	590	257	114
1987	740	577	260	116
1988	768	557	304	107
1989	787	562	285	105
1990	712	607	263	102
1991	648	627	227	95
1992	663	564	184	140
1993	531	591	149	134
1994	447	639	157	116
1995	417	584	132	129
1996	457	505	108	85
1997	423	539	103	83
1998	392	555	118	81
1999	367	534	115	58
2000	372	543	138	41
2001	356	516	129	65
2002	367	497	148	60
2003	367	508	126	71
2004	388	477	167	67

• Tabel 7. Järvamaa peresünnimuste dünaamika

Aasta	Sünd	Surm	live
1970	620	557	63
1971	642	574	68
1972	639	558	81
1973	677	537	140
1974	667	521	146
1975	673	622	51
1976	665	621	44
1977	725	611	114
1978	676	618	58
1979	686	649	37
1980	666	629	37
1981	701	626	75
1982	709	577	132
1983	731	571	160
1984	670	613	57
1985	764	598	166
1986	712	590	122
1987	740	577	163
1988	768	557	211
1989	787	562	225
1990	712	607	105
1991	648	627	21
1992	663	564	99
1993	531	591	-60
1994	447	639	-192
1995	417	582	-165
1996	457	505	-48
1997	423	539	-116
1998	392	555	-163
1999	367	534	-167
2000	372	543	-171
2001	356	516	-160
2002	367	497	-130
2003	367	508	-141
2004	388	477	-89

Tänapäevase peremudeli üks näitaja on kindlasti registreeritud abieludest sündinud laste arvu osakaal sündinud laste arvus. Nagu nähtub lisatud tabelist, siis 2004. aastal tegi olulise hüppe positiivsuse suunas ka nimetatud näitaja. Kui 2003.

aastal moodustas registreeritud abielust sündinud laste arv vaid 26% laste sündidest, siis 2004. aastal registreeriti 35% laste sündidest registreeritud abieludest sündinud lastena.

• Tabel 8. Registreeritud abielust sündinud laste protsentuaalne osakaal sündide arvust

	1990	1991	1992	1993	1994	1995	1996	1997	1998	1999	2000	2001	2002	2003	2004
Paide linn	64	72	57	40	54	59	48	40	34	37	31	41	41	30	41
Türi linn	65	57	65	59	60	34	53	34	41	40	29	52	39	39	42
Albu vald	58	59	58	55	56	35	50	23	18	23	30	25	17	14	18
Ambla vald	81	70	59	50	53	54	32	43	55	33	45	21	32	18	26
Imavere vald	59	78	48	50	59	50	42	30	22	43	50	44	17	20	40
Järva-Jaani vald	56	58	54	63	47	57	39	35	28	32	29	39	33	33	28
Kabala vald	61	46	52	52	50	38	57	40	42	17	50	33	38	0	29
Kareda vald	68	55	56	53	43	43	43	29	43	25	0	33	33	40	33
Koeru vald	49	70	58	53	65	30	50	21	27	29	15	29	24	14	26
Koigi vald	68	62	46	44	62	44	57	13	33	64	17	50	30	44	38
Lehtse vald	60	61	39	62	54	60	26	31	31	30	17	42	31	43	29
Oisu vald	66	64	71	69	67	36	71	35	50	27	36	30	27	31	57
Paide vald	58	43	61	52	19	50	14	32	44	43	44	37	15	29	58
Roosna-Alliku vald	53	50	63	48	11	33	33	53	50	36	54	9	24	14	30
Türi vald	71	64	69	58	35	42	45	46	32	42	43	49	35	22	32
Väätsa vald	69	80	57	72	50	32	41	52	50	46	17	27	67	27	33
Maakonna keskmine	63%	62%	57%	55%	49%	44%	44%	35%	38%	35%	32%	35%	31%	26%	35%

Alljärgnevas tabelis on ära toodud analüüs selle kohta, mitmes laps oli emal vastsündinu.

Võrreldes 2003. aastaga sündis enam teisi, kolmandaid ja kuuendaid lapsi. Esmasündinuid oli 19 võrra vähem.

Kui viimasel kolmel aastal vähenes pidevalt teisenä sündinud laste arv, siis 2004. aastal oli selliseid perekondi, kus sündis teine laps, 21 võrra enam. Rahvastiku taastootmise seisukohalt on hea märk suurenenud kolmandate laste arv (+28).

• Tabel 9. Mitmes laps sündis perekonda

	2000	2001	2002	2003	2004
I	137	147	178	174	155
II	129	112	103	106	127
III	62	62	61	46	74
IV	23	20	13	20	13
V	9	8	6	12	9
VI	7	6	5	3	5
VII	4			6	3
VIII		1	1		2
IX					
X	1				
Kokku	372	356	367	367	388

### Surmajuhtumite registreerimise statistika

Surmajuhtumite analüüs näitab, et Järvamaal registreeritud 477 surmajuhtumist moodustasid valdava enamiku südame-veresoonkonna haigused (301 juhtumit). Õnnetusjuhtumite tõttu registreeritud surmajuhtumite arv on aga analüüsitava perioodi väiksem (15 juhtumit).

Kui 2003. aastal ei registreeritud ühtegi surmajuhtumit, kus surm saabus tapmise tagajärjel, siis 2004. aastal registreeriti viis sellist surmajuhtumit. Oluliselt suurem võrreldes varasemate aastatega oli ka nende surmajuhtumite arv, mille puhul ei olnud võimalik surma liiki tuvastada.

• Tabel 10. Surmapõhjused

	1990	1991	1992	1993	1994	1995	1996	1997	1998	1999	2000	2001	2002	2003	2004
Südame-veresoonkonna haigused	433	427	393	383	438	364	337	352	376	336	334	323	328	326	301
Kasvajad	77	84	74	101	83	106	84	94	79	97	105	101	86	103	84
Õnnetusjuhtumid	30	35	29	25	29	39	26	29	19	26	39	23	22	16	15
Enesetapud	12	16	19	19	19	16	18	15	18	14	9	13	10	6	8
Tapmised	3	6	4	6	8	3	3	1	3	12	1	1	3	0	5
Muud	51	58	45	57	59	52	35	47	60	49	53	52	45	53	52
Surma liik ei ole kindlaks tehtud	1	1			3		2				2	4	3	4	12
<b>KOKKU</b>	<b>607</b>	<b>627</b>	<b>564</b>	<b>591</b>	<b>639</b>	<b>580</b>	<b>505</b>	<b>538</b>	<b>555</b>	<b>534</b>	<b>543</b>	<b>516</b>	<b>497</b>	<b>508</b>	<b>477</b>

• Tabel 11. Enesetappude protsentuaalne suhe teistesse surmaliikidesse.

	Surmade arv	Eneset. arv	%
1990	607	12	1,9
1991	627	16	2,5
1992	564	19	3,4
1993	591	19	3,2
1994	639	19	3
1995	584	16	2,7
1996	505	18	3,6
1997	539	15	2,8
1998	555	18	3,2
1999	534	14	2,6
2000	543	9	1,7
2001	516	13	2,5
2002	497	10	2
2003	508	6	1,2
2004	477	8	1,7

Surmajuhtumeid analüüsid võib välja tuua enesetappude osa surmajuhtumite üldarvust.

Järvamaal registreeritud surmajuhtumitest moodustavad 1,7% enesetapud. See näitaja on pisut kõrgem, kui oli 2003. aastal, kuid oluliselt väiksem kui aastatel 1991–2001.

### Abielude sõlmimise statistika

Järvamaal sõlmiti 2004. aastal 162 abielu perekonnaseisuosakonna poolt ja 5 abielu vaimulike poolt, nendest 3 abielu sõlmiti EELK Türi Püha

Martini koguduses, 1 EELK Anna koguduses ja 1 Türi Kristlikus Misjonikoguduses.

• Tabel 12. Abielude sõlmimised Järvamaal 2003. aastal

	I	II	III	IV	V	VI	VII	VIII	IX	X	XI	XII	Kokku
Perekonnaseisuosakond	4	3	2	10	8	16	35	28	16	13	9	18	162
Teet Hanschmidt, EELK Türi kogudus						1	2						3
Tõnu Linnasmäe, EELK Ambla kogudus													
Allan Praats, EELK Koeru kogudus													
Lea Heinaste, EELK Anna kogudus												1	1
Neemo Raasik, Türi Kristlik Misjonikogudus								1					1
<b>KOKKU</b>	<b>4</b>	<b>3</b>	<b>2</b>	<b>10</b>	<b>8</b>	<b>17</b>	<b>37</b>	<b>29</b>	<b>16</b>	<b>13</b>	<b>9</b>	<b>19</b>	<b>167</b>

### Abielulahutuste registreerimise statistika

Järva Maavalitsuse perekonnaseisuosakonnas registreeriti 2004. aastal 67 abielulahutust.

Nagu nähtub tabelist, lahutati kõige enam abi-

elusid, mis olid kestnud 11–15 aastat.

Tavatult suur oli abielulahutuste arv nende abielude seas, mis olid kestnud 21–25 aastat.

• Tabel 13. Abielude kestvus aastates abielulahutuste vormistamisel

Abielu kestus	1990	1991	1992	1993	1994	1995	1996	1997	1998	1999	2000	2001	2002	2003	2004
Kuni 1 aasta	2	3	3	1	1	1				1				3	2
1–3 aastat	6	14	12	10	7	7	2	7	6	5	2	10	6	5	2
4–5 aastat	18	15	19	17	14	20	15	8	12	7	4	3	6	6	7
6–10 aastat	31	24	39	28	26	32	24	27	21	15	9	14	10	14	10
11–15 aastat	15	16	32	27	17	26	14	17	20	11	11	16	11	17	16
16–20 aastat	13	12	10	24	19	25	15	12	10	11	4	10	10	12	8
21–25 aastat	9	4	11	12	20	11	8	4	6	3	5	8	9	6	13
26–30 aastat	4	3	7	6	6	5	2	4	2	3	3	3	6	4	3
Üle 30 aasta	4	4	7	9	6	2	5	4	4	2	3	1	2	4	6
<b>KOKKU</b>	<b>102</b>	<b>95</b>	<b>140</b>	<b>134</b>	<b>116</b>	<b>129</b>	<b>85</b>	<b>83</b>	<b>81</b>	<b>58</b>	<b>41</b>	<b>65</b>	<b>60</b>	<b>71</b>	<b>67</b>

### Nimemuutmiste registreerimise statistika

Järva Maavalitsuse perekonnaseisuosakonnas koostati 2004. aastal 7 nimemuutmise akti. Kõik nimemuutmisaktid olid koostatud perenimede muutmise kohta.