

5. Kommunikatsioon

5.1. Maanteed

1. jaanuari 2005. aasta seisuga paiknes Järva maakonnas 972,491 km riigimaanteed ehk 5,9% riigimaanteed kogupikkusest. 51,5% maakonna riigimaanteedest on kattega ning 48,5% kruusateid. Riigimaanteed kogupikkuses on kattega teede osakaal 52,8%. Riigimaanteed tihedus Järvamaal on 371 km/1000 km², Eestis on vastav näitaja 380 km/1000 km².

Ehitus-, remondi- ja hooldetöid tehti 2004. aastal Järva maakonna riigimaanteedel ja teerajatistel 51,9 milj. krooni eest, mis on 84% 2003. aasta mahust. 2004. aastal jätkusid Tallinna-Tartu-Luhamaa maantee taastusremondi tööd Matsimäe ja Ussisoo vahel ning Anna ja Kükita vahel, kus rakendati käiku kokku 7,1 km remonditud asfaltbetoonkattega teed. Samuti alustati taastusremondi töödega Jägala-Käravete tee 4,4 km pikkusel lõigul Käravete ja Kukevere vahel, mis antakse käiku 2005. aastal. Kruusateid remonditi Jootme-

Koeru tee Jootme ja Roosna vahelisel lõigul ning Karinu ja Koeru vahelisel lõigul. Lisaks tehti maakonna riigiteedel 62 km ulatuses korduspindamisi.

Riigimaanteed hooldetöid tehti Järvamaal 2004. aastal 22,5 milj. krooni eest, millest 67% kulus suvihooldele ja 33% talihooldele. Hoolded kulud 1 km maantee kohta moodustasid Järva maakonnas 23 100 krooni, riigiteedel kokku 21 300 krooni. Järvamaal teeb riigimaanteed hooldetöid AS ASPI tütarettevõtte AS Järva Teed, kelle Maanteeamet tunnistas 2004. aastal parimaks teehoolde ettevõtteks.

Kohalikud omavalitsused kulutasid 2004. aastal vallateede ja -tänavate korrashoiuks 11,8 miljonit krooni, mis on 10,2% rohkem kui 2003. aastal. Riigieelarve sihtotstarbelised eraldised kohalike teede korrashoiuks suurenesid võrreldes 2003. aastaga 10,4% ja omavalitsuste eelarvekulud 10,1%.

• Tabel 1. Riigimaanteed olem Järvamaal 1. jaanuaril 2005. a.

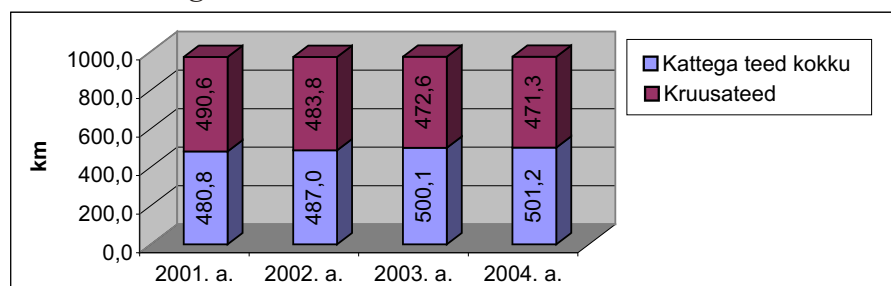
Allikas: Maanteeamet

Maantee liik	Kogupikkus km	sealhulgas							Kattega teid kokku	
		tsementbetoon	asfaltbet. kate	mustkate	tuhkbet. kate	pinnatud kruus	kruusatee	pinnaste	km	osatähtsus %
Põhimaanteed	133,641	0,000	133,604	0,037	0,000	0,000	0,000	0,000	133,641	100,0
Tugimaanteed	121,677	0,000	73,301	28,871	2,784	16,718	0,000	0,000	121,677	100,0
Kõrvalmaanteed	717,173	0,000	73,778	54,011	63,913	53,948	471,252	0,000	245,921	34,29
Maakond kokku:	972,491	0,000	280,683	82,919	66,697	70,666	471,252	0,000	501,239	51,54
Osatähtsuse %	100,00	0,00	28,86	8,53	6,86	7,29	48,46	0,00	51,54	x

• Tabel 2. Riigimaanteed katete olem Järvamaal aastatel 2001–2004

Teekate	2001. a.		2002. a.		2003. a.		2004. a.	
	km	%	km	%	km	%	km	%
Asfaltbetoon	284,2	29,3	284,0	29,3	280,3	28,8	280,7	28,9
Mustkate	70,2	7,2	70,2	7,2	83,0	8,5	82,9	8,5
Tuhkbetoon	66,8	6,9	66,8	6,9	66,1	6,8	66,7	6,9
Pinnatud kruus	59,6	6,1	66,0	6,8	70,7	7,3	70,9	7,3
Kattega teed kokku	480,8	49,5	487,0	50,2	500,1	51,4	501,2	51,5
Kruusateed	490,6	50,5	483,8	49,8	472,6	48,6	471,3	48,5
Kokku:	971,4	100,0	970,8	100,0	972,7	100,0	972,5	100,0

• Joonis 1. Riigimaanteed katete olem aastatel 2001–2004



• Tabel 3. Riigimaanteede ja teerajatiste ehitus-, remondi- ning hooldetööd 2004. aastal Järva maakonnas

Allikas: Maanteeamet

Töö nimetus	Möö-ühik	Tööde maht	Osatähtsus kogu mahust
1. Maanteede ehitus	tuh kr	-	-
a) ehitatud katteid			
- asfaltbetoonkattega	tuh kr	-	-
- pinnatud kruusateid	tuh kr	-	-
	km	-	-
b) ehitatud kruusateid	tuh kr	-	-
2. Sildade ehitus ja rekonstrueerimine	tuh kr	1557	3,0
3. Maanteede remont	tuh kr	27902	53,7
- asfaltbetoonkatted	tuh kr	15986	30,8
	km	7,2	-
- kruusateed	tuh kr	3785	7,3
	km	11,6	-
- korduspindamine	tuh kr	8131	15,7
	km	62,0	-
4. Sildade remont	tuh kr	-	-
5. Maanteede hoole	tuh kr	22482,0	43,3
- suvihoole	tuh kr	15123,0	29,1
- talihoole	tuh kr	7359,0	14,2
Tööd kokku	tuh kr	51941,0	100

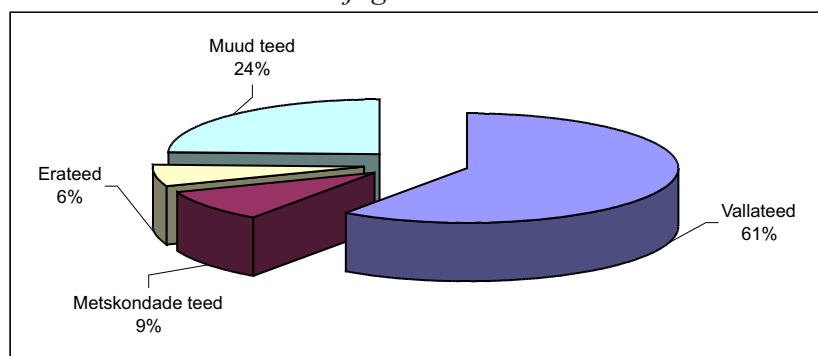
• Tabel 4. Kohalike maanteede ja tänavate pikkus 01.01.2004. a. seisuga

km

Omavalitsus	Kohalikud teed kokku	Vallateed kokku	Sellest:		Mets-kondade teed	Erateed	Muud teed
			maanteed	tänavad			
Albu vald	179,2	114,3	114,3	0	30,3	34,6	0
Ambla vald	156,6	156,6	142,3	14,3	0	0	0
Imavere vald	107,9	84,9	84,1	0,8	0	10	13
Järva-Jaani vald	107,1	30,4	22,1	8,3	1,6	6,2	68,9
Kabala vald	144,6	60,8	60,1	0,7	0	0	83,8
Kareda vald	61	61	60	1	0	0	0
Koeru vald	147,2	115,2	105,2	10	32	0	0
Koigi vald	145,7	105	105	0	25,1	15,6	0
Lehtse vald	165,4	94,3	87,7	6,6	13,1	0	58
Oisu vald	120,3	109	105,7	3,3	11,3	0	0
Paide vald	222	137	137	0	15	24	46
Roosna-Alliku vald	130,4	45,1	40,7	4,4	0	0	85,3
Türi vald	370,5	130,5	118,8	11,7	47,4	0	192,6
Väätša vald	183	95	90	5	35	53	0
Järva maakond	2240,9	1339,1	1273	66,1	210,8	143,4	547,6

Allikas: Statistikaamet

• Joonis 2. Kohalike teede jagunemine



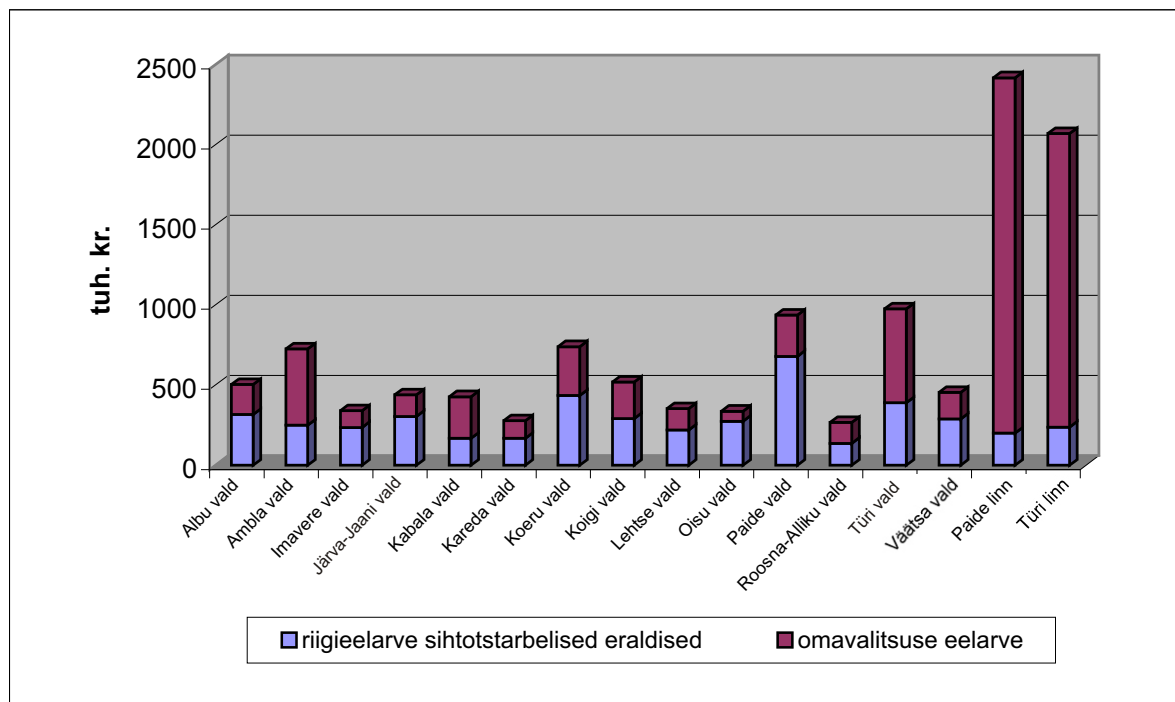
• Tabel 5. Kulutused vallateede ja -tänavate korrashoiuks 2004. aastal.

tuh. kr.

Kohalik omavalitsus	Kulud kokku	Sellest			
		riigieelarve sihtotstarbelised eraldised	osatähtsuse %	omavalitsuse eelarve	osatähtsuse %
Albu vald	505,1	317	62,8	188,1	37,2
Ambla vald	726,0	250	34,4	476,0	65,6
Imavere vald	340,2	236	69,4	104,2	30,6
Järva-Jaani vald	439,9	305	69,3	134,9	30,7
Kabala vald	428,1	168	39,2	260,1	60,8
Kareeda vald	278,3	169	60,7	109,3	39,3
Koeru vald	740,5	436	58,9	304,5	41,1
Koigi vald	518,8	291	56,1	227,8	43,9
Lehtse vald	353,6	220	62,2	133,6	37,8
Oisu vald	337,6	275	81,5	62,6	18,5
Paide vald	937,3	680	72,5	257,3	27,5
R-Alliku vald	268,0	137	51,1	131,0	48,9
Türi vald	976,5	390	39,9	586,5	60,1
Väätša vald	454,5	289	63,6	165,5	36,4
Paide linn	2419,0	200	8,3	2219,0	91,7
Türi linn	2071,4	238	11,5	1833,4	88,5
Kokku:	11794,8	4601	39,0	7193,8	61,0

Allikas: kohalikud omavalitsused

• Joonis 3. Kulutused vallateede ja -tänavate korrashoiuks 2004. aastal.



5.2. Ühistransport

Ühistranspordi korraldusega bussiliikluse maakonnaliinidel Järvamaal tegeleb 1. novembril 2000. aastal Järvamaa omavalitsuste ja Järva Maavalitsuse asutatud Järvamaa Ühistranspordi Keskus MTÜ (JÜTK).

Järvamaa Ühistranspordi Keskus tegeleb piletimüügikorraldusega ja kogu piletitulu laekub keskusele. Keskuse majandamises osaleb riik riigidotatsiooniga ning kohalikud omavalitsused õpilastranspordi tellimisega.

JÜTK üldkoosolekul kinnitatud 2004. aasta majandustegevuse aastakavas seati eesmärgiks maakonna ühistranspordi arengukava koostamine, piletita sõitjate arvu vähendamine, reisijale

osutatava teenuse kõrge kvaliteet, optimaalne teenuse hind ning Paide bussijaama asukoha lahendamise.

Ühistranspordi arengukava koostamine toimus 2004. aasta teisel poolel ning projekt valmis aasta lõpuks, selle saatmine kooskõlastusringile lükkus 2005. aasta algusesse.

Veebruarist 2004 kaasatud täiendavad pileti-kontrolörid tõid kaasa piletitulu mõningase kasvu eelarves.

Alates 1. juunist kehtib Järvamaa maakonnaliinidel sõidutariif 65 senti kilomeeter. Tõus 5 sendi võrra oli seotud mootorikütuse hinnatõusuga.

• Tabel 1. Maakonnaliinid 2004. a.

Liinid	Reisijad	%	Keskmine sõidumaa km	Keskmine piletihind
Maaliinid kokku	314 993	28,5	14,7	9,2
Paide–Türi liin nr 10	460 266	41,5	10,6	6,6
Õpilased kõikidel liinidel	332 800	30	9,9	6,2
Kokku maakonnaliinidel	1 108 059	100	11,7	7,3

• Tabel 2. Maakonnaliinide 2003. ja 2004. aasta võrdlus

Liinid	Reisijad	
	2003	2004
Maaliinid kokku	254 061	314 993
Paide–Türi liin nr 10	450 200	460 266
Õpilased kõikidel liinidel	366 532	332 800
Kokku maakonnaliinidel	1 070 793	1 108 059

Maakonnaliine on Järvamaal 36 ning liiniläbisõit 2004. aastal oli 1,57 miljonit km.

Vedajaid maakonnaliinidel on avaliku teenindamise lepingu alusel kolm – AS Assotrans, AS Atko Trans ja OÜ Tapa Autobussipark.

Järvamaa liinivõrk on tihedalt seotud õpilaste liinidega, mistõttu on tihe koostöö omavalitsus-

tega, kes ostavad keskuselt teenust. Maakonnaliinide tulu moodustavad dotatsioon, piletitulu ja õpilaste vedu. Kohalikest omavalitsustest laekuva tulu osakaal moodustab üle **13,8%**, mis viitab ühtsele ja koordineeritud ühistranspordi korraldusele ja paindlikule liinivõrgule.

• Tabel 3. Maakonnaliinide tulu 2004. aastal

	2000	2001	2002	2003	2004
Dotatsioon tuh. kr	5062,1	5223,1	5412	5412	5828
Piletitulu tuh. kr	4049	4731,8	4552,4	4577,2	5072,1
Õpilaste vedu tuh. kr	1339,5	2048,1	1914	1859,7	1747,8
	10450,6	12003	11878,4	11848,9	12647,9
Dotats. osakaal %	48,5	43,5	45,6	45,7	46,1
Piletitulu osakaal %	38,7	39,4	38,3	38,6	40,1
Õpil. veo osakaal %	12,8	17,1	16,1	15,7	13,8
	100	100	100	100	100,0
Liinikm. tuh. km	1516	1592,8	1591,5	1578,2	1570,3
Liinikm. maksumus kr.	6,89	7,55	7,46	7,51	8,05
Dot/km kr.	3,34	3,28	3,4	3,43	3,71
Piletit/km kr.	2,67	2,97	2,86	2,9	3,23
Õpilaste vedu/km kr.	0,88	1,29	1,2	1,18	1,11

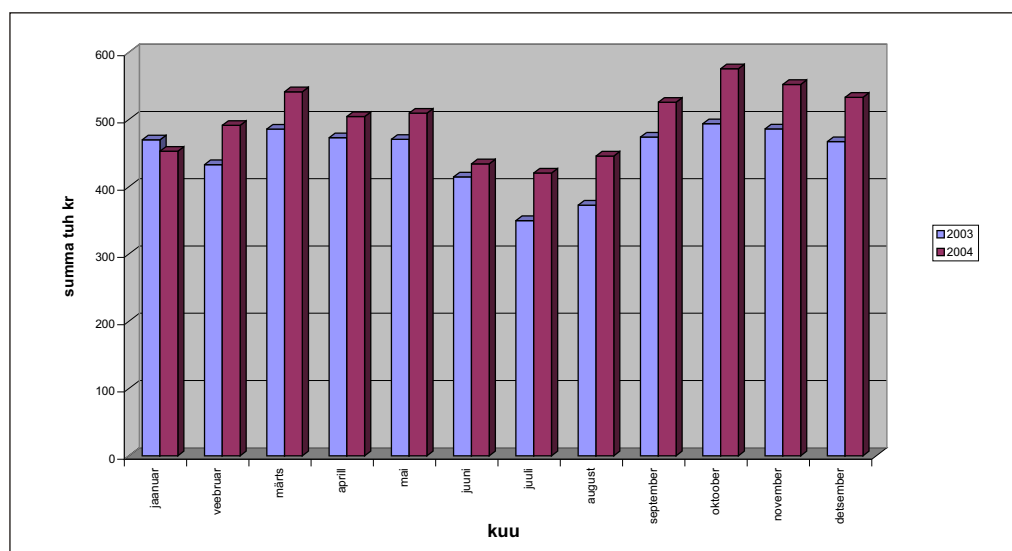
Reisija saab bussiliiklust puudutavat informatsiooni bussijaamast kohapeal, infotelefonilt 384 6131, samuti internetist kas Järvamaa portaalist www.jarva.ee või keskuse koduleheküljelt www.hot.ee/jytk/. Infot saab reisija terviklikult, s.o ka kaugliinide sõiduplaanide ning ümberistumise võimaluste kohta rongile või ühelt bussilt teisele. Informatsioon paigaldatakse ka bussipeatustesse, samuti on teave iga peatuse kohta liini liigist sõltumata üleval internetis. Samad peatustest väljumiste ajad avaldab kohalik omavalitsus ka vallalehes.

Paidet läbivaid või Paidest algavaid kaugliine on 23 ning Paidest on võimalik ilma ümberistumiseta sõita Tallinnasse, Tartusse, Jõgevale, Võrru, Pärnusse, Rakverre, Kohtla-Järvele, Raplasse, Haapsallu, Kuressaarde ja veel mitmesse teise Eesti linna. Lisaks on reisijatel palju lisavõimalusi ümberistumisega Mäos jõuda kiirelt ja mugavalt Eesti erinevatesse punktidesse.

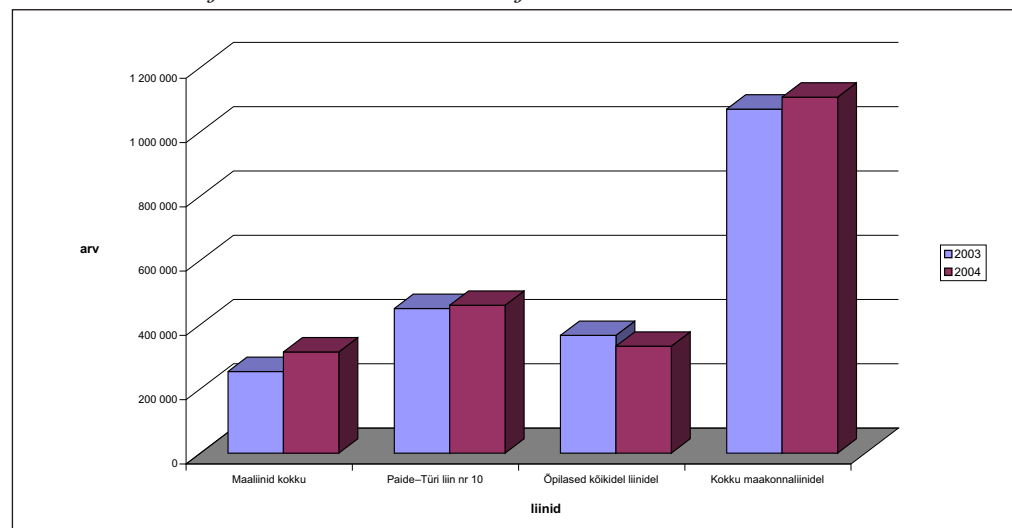
Elektroonilised piletimüügiaparaadid võimaldavad saada põhjalikku teavet reisijatevoogudest. Antud informatsioon on põhjalik ja täpne alusmaterjal erinevate analüüside teostamiseks, mille tulemusena kujundatakse tegelikkuses nõudlusele vastav liinivõrk. 2004. aastal sõitis Järvamaa maakonnaliinidel üle 1,1 miljoni reisija, arvestuse aluseks on müüdud piletid ning õpilastele väljastatud sõidukaardid. Samas toodud võrdlus aastaga 2003 näitab piletistjate arvu kasvu ja seda just maaliinidel (vaata ka diagrammi 2). Oma osa on siin ka piletikontrolli suurendamisel.

Informatsioon on pidev ning teavitab korraldajat igast muutusest reisijate liikumises. Saadud info alusel on võimalik analüüsida liinide majanduslikke näitajaid liinide kaupa, väljumiste kaupa jne. Diagramm 1 kajastab maakonnaliinide piletitulu võrdlust 2003. ja 2004. aastal.

• Joonis 1. Piletitulu võrdlus 2003. ja 2004. aastal



• Joonis 2. Reisijate arvu võrdlus 2003. ja 2004. aastal



5.3. Raudtee

2004. aastal teenindati Järva maakonna raudteelõikude jaamades 146 682 reisijat, mis on 10 094 reisijat ehk 7,4% rohkem kui 2003. aastal. Lehtse lõigul kasvas teenindatud reisijate arv 4803 inimese võrra ehk 16% ja Türi lõigul 5291 inimese võrra ehk 5%.

võrreldes 2003. aastaga suurenes – vagunite arv 21% ja maht 17%. Tühjakslaaditud vagunite arv ja maht aga vähenesid vastavalt 6% ja 7%. Täislaaditud vagunite mahust moodustas 90% vana-metall ning tühjakslaaditud vagunite mahust 80% puit ja väetised.

Vagunite täislaadimine Türi raudteejaamas

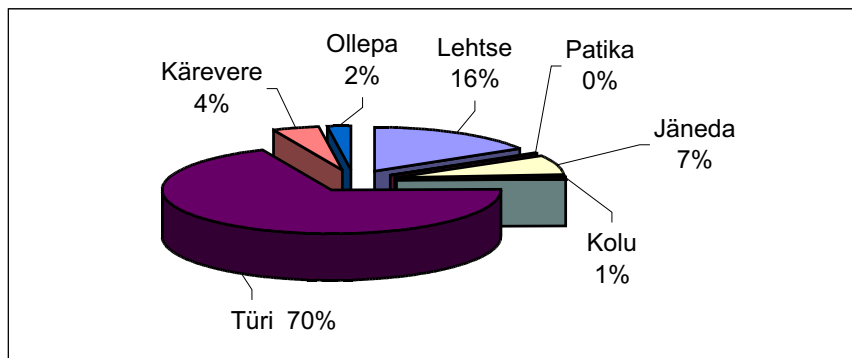
• Tabel 1. Raudteelõigud 2004. a.

Allikas: Edelaraudtee AS

Liini ja teelõigu nimetus	Lõigu pikkus km	Jaamad, peatused	2004. a. teenindatud reisijaid *	Laaditud vaguneid täis 2004. a. tk/tuh. t	Laaditud vaguneid tühjaks 2004. a. tk/tuh. t
Tallinn-Tapa liin					
Lehtse teelõik	14,4	Lehtse	23 888		
		Patika	467		
		Jäneda	10 720		
Tallinn-Lelle-Viljandi liin					
Türi teelõik	31,5	Kolu	1016		
		Türi	100 919	252/7	697/40
		Kärevere	6300		
		Ollepa	3372		
Kokku	45,0		146 682	252/7	697/40

* Teenindatud reisijad – jaamast väljasõitnute ja jaama saabunute koguarv (üksikpiletid, äri- ja igapäevapiletid, Ühistranspordiseaduse kohaselt tasuta sõidu õigusega reisijad)

• Joonis 1. Reisijate teenindamine Järva maakonna raudteelõikude jaamades 2004. aastal



5.4. Side- ja kommunikatsioonitehnoloogia

5.4.1. Postside

AS Eesti Post Paide Peapostkontori koosseisu kuulus 2004. aastal 36 postiasutust, kes kõik osutasid universaalset postiteenust.

2004. aastal ei suletud ühtki postiasutust, struktuurilisi ümberkorraldusi ei tehtud. Uued ruumid sai Aravete postkontor ning postipanga teenust hakati osutama Imavere, Lehtse ja Oisu postkontoris. Ümber korraldati Koeru, Vao ja Ervita postkontori motokanne. Vastavalt klientide soovidele

ja posti nõuetele ning vajadustele viidi pidevalt sisse muudatusi postiveo traktidesse. Paberkaardjal kaardistati kõik Järvamaa postikande piirkonnad. Posti töötlemise kvaliteedi tõstmiseks korraldati ümber mitmed tööprotsessid.

2004. aastal osutatud postside teenuste maht vähenes võrreldes 2003. aastaga väljuvate saadetiste osas 2% ja sisenevate saadetiste osas 12%.

• Tabel 1. Osutatud teenuste mahud (tuh. tk)

Allikas: Järvamaa Postkontor

Saadetiste liigid	Väljuvad saadetised 2004. a.	Sisenevad saadetised 2004. a.
Kirikorrespondents	608	1338
s.h välismaa	45	61
Pakid	9	41
s.h välismaa	2	17
Rahakaardid	5	3
Perioodika kojukanne	-	2379
Pensionide ja toetuste väljamaks	-	94

5.4.2. Järva maakonna IKT-alased regionaalsed tegevused 2004. a

Maakondlik andmeside

Maakondliku andmeside arendamise tulemusena on tekkinud viimastel aastatel maakonna mitmetes valdades raadiosidel põhinevad andmeside ühendused. Tihtipeale on nende ühenduste kvaliteet kõikuv. Seda projekti Järvamaal realiseerinud firma TRL Group OÜ (Vemis kaubamärk) otsustas ühineda firmaga Estonian Wireless Network (EWN). Selle tulemusena on loota kvaliteedi paranemist. Firma EWN on juba endiseid vabasagedusalas 2,5 GHz töötavaid seadmeid hakanud välja vahetama sagedusalas 3,5 GHz ja 5,2 GHz töötavate professionaalsemate seadmete vastu. Tänu sellele on raadiolinkidel toimiva andmeside kvaliteet tublisti paranenud Paide linna ja Paide valla kasutajatel.

Rahvaraamatukogude andmeside projekti lõpetamise tulemusena paigaldati kõigisse Järvamaa raamatukogudesse internetiühendus ja arvuti-komplekt koos raamatukogude andmebaasi haldava tarkvaraga.

Infopäringud riiklikest registritest

On ehitatud ja juurutatud maavalitsuse andmeside serverite baasil xTee andmevahetuskihi keskus, mis koosneb turvaserverist ja sobitus-serverist. Nimetatud xTee keskusega liitudes on võimalik teha päringuid süsteemiga ühendatud riigi andmekogudesse. Praeguse seisuga on võimalik esitada päringuid ligi 30 riiklikule andmekogule, nagu pensionikindlustuse register, majandustegevuse register, maakataster, kinnistusraamat, ärireister, rahvastikuregister, maainfosüsteem, karistusregister, riiklik autoregister, riigieksamite infosüsteem jne.

Süsteemi kasutavad juba kõik meie omavalitsused. Süsteemi serverite kasutamisega liitumiseks on vajalik pöörduda Järva Maavalitsusse ja päringute teostamise õiguste saamiseks on vajalik pöörduda vastava andmekogu omanike poole.

Digiallkirja tutvustamine ja juurutamine

Digitaalalkirja tutvustamise ja juurutamise eesmärgil viidi läbi sari teabepäevi, kus vabariigi tuntumaid andmeturbe spetsialiste Valdo Praust ja Riigi Infosüsteemide Arenduskeskuse osakonnajuhataja Riho Oks tutvustasid nii teoorias kui ka praktikas digiallkirjaga seonduvat. Seega enamik meie maakonna riigi- ja omavalitsusasutusi on võimelised kasutama ka digiallkirjastatud dokumente. Järva Maavalitsuses allkirjastati 2004. aastal esimesed lepingud digiallkirjaga.

Perekonnaseisuaktide arhiivi sisestamine rahvastikuregistri andmebaasi

Rahvastikuregistri kvaliteedi ja andmekoosluse parandamiseks on Järva Maavalitsuses 2004. aasta jooksul lisatud rahvastikuregistri andmebaasi ümmarguselt 8000 eelnevatel aastatel koostatud ainult paberkujul loodud perekonnaseisuakti. See lubab edaspidi neid dokumente digitaalsetes menetlustoimingutes automaatselt kasutada tõendite, duplikaatide väljastamisel, info kontrollimisel vms.

Kodanikuaktiivsuse tõus interneti võimaluste kasutamisel

Paide ja Türi linnal valmisid 2004. aasta jooksul uued kujundused oma kodulehekülgedele. Aktiviseerunud on Järvamaa Infoportaali (<http://www.jarva.ee>) kasutamine kohalike uudiste edastamiseks ja informatsiooni hankimiseks.

Meeldiv on tõdeda, et mitmed Järvamaa elanikud on loonud heal tasemel kodulehekülgi oma hobide tutvustamiseks ja arendamiseks. Paremateks näideteks on koduleheküljed Weissenstein (<http://weissenstein.ee>), Looduspilt (<http://www.looduspilt.ee>) ja Väike Kunstiajalugu (<http://kunstilugu.paideyg.ee>).

Neist viimane, Indrek Kuuse loodud Väike Kunstiajalugu, tunnistati ka Järvamaa parimaks e-Õppe materjaliks 2004. aastal toimunud konkursil.

- Tabel 2. Tiigrihüppe SA poolt ja omavalitsuste panusena koolide infotehnoloogiale eraldatud summad 2004. aastal

Omavalitsus	Koolide arv	Õpilaste arv	Investeeringud kokku kr	Tiigrihüppe SA osalus kr	Omavalitsuse panus kr
Albu Vallavalitsus	2	141	46 661	11 905	34 756
Ambla Vallavalitsus	2	423	124 758	35 158	89 600
Imavere Vallavalitsus	1	130	0	0	0
Järva-Jaani Vallavalitsus	1	330	51 000	25 500	25 500
Kabala Vallavalitsus	1	81	17 910	6 984	10 926
Kareda Vallavalitsus	1	82	0	0	0
Koeru Vallavalitsus	2	370	85 041	30 634	54 407
Koigi Vallavalitsus	1	144	29 767	12 063	17 704
Lehtse Vallavalitsus	2	168	36 829	14 524	22 305
Oisu Vallavalitsus	1	113	21 460	11 825	9 635
Paide Linnavalitsus	4	1907	309 994	154 997	154 997
Paide Vallavalitsus	2	84	18 072	7 778	10 294
Roosna-Alliku Vallavalitsus	2	121	14 860	5 000	9 860
Türi Linnavalitsus	3	1290	214 599	107 299	107 300
Türi Vallavalitsus	1	103	31 249	9 047	22 202
Väätša Vallavalitsus	1	186	30 129	14 762	15 367
Kokku	27	5673	1 032 329	447 476	584 853

• Tabel 3. Haridusasutuste varustatus infotehnoloogiahenditega 2004. a. lõpuks

Kooli nimi	Direktor	Õpilaste arv	Õpetajate arv	Kooli ametlik e-posti aadress	Kooli kodulehekülje aadress	Infojuht (nimi)	Töökoohaarvuteid õpilaste kasutuses tk	Töökoohaarvuteid õpetajate kasutuses tk	Töökoohaarvuteid kooli juhtkonnal tk	Töökoohaarvuteid õppetöö tugistruktuurides tk	Töökoohaarvuteid kokku tk	Interneti ühendand tk	Faailiserverid tk	Video- ja/või andmeprojektorid tk	Skannerid tk	Printerid tk	Digitaalfotoaparaate tk	Interneti püsivõrgu kiirus (Kbps)	Interneti püsivõrgu pakkuja
Ahula Lasteaed-Algkool	Marika Tamtik	24	4	kuusemaa@hotmail.ee	www.albu.ee	Inge Kuusemaa	6	1			7	7			1	3	1	128	Elion
Tarbja Lasteaed - Algkool	Helle Külljastinen	28	5	tarbja@hotmail.ee		S. Läll	8	1		1	10	10	1			2	1	2Mbps	Elion
Türi Toimetulekukool	Tiiu Sadam	26	10	ttkool@hotmail.ee			7	1	1	1	10	8				2		128	Elion
Albu Põhikool	Ervin Jürisoo	117	14	albupk@albu.ee	kool.albu.ee	Maarika Avloi	11	3	2	1	17	17	1	1	1	5		512	Elion
Ambla Põhikool	Madli Pöder	84	15	amblapk@peak.edu.ee	www.hot.ee/amblapk/	Egel Haidak	11	4	2		15	12	1	1	1	6		640	Elion
Imavere Põhikool	Raivo Tamm	130	16	raivo@imaverepk.ee	www.imaverepk.ee	Raivo Tamm	10	2	2	2	16	16	1		1	5	1Mbps	EWN	
Jäneda Põhikool	Aivi Must	85	14	kool@janedakool.ee	www.janedakool.ee	Kadri Toomingas	8	9	1		18	18		1	1	4	1	1Mbps	Elion
Kabala Põhikool	Helgi Kreedemann	81	15	Kabala.Kool@mail.ee	www.hot.ee/kabalapk/	Ants Mets	11	2	1	1	15	15			1	5	1Mbps	Elion	
Koigi Põhikool	Arvo Kangas	144	18	koigipk@estpak.ee	www.koigi.ee		13	3	2	1	19	19	1		1	3	1	1Mbps	Elion
Laupa Põhikool	Piret Rammo	103	19	kool@laupapk.tyri.ee	www.hot.ee/laupapk	Anne Martis	9	2	2	1	14	14	1	1	1	4	1	640	Elion
Lehtse Põhikool	Viive Linnjärv	83	17	lehtse.pko@mail.ee	www.zone.ee/lehtsepohikool	Tiit Pajupuu	8	1	2		11	11		1	1	3	1	128	EWN
Peetri Põhikool	Ene Reinla	82	13	kool@peetri.paide.ee	www.peetri.paide.ee	Ašot Abeljan	15	2	1		18	18	1		1	6	1,5Mbps	EWN	
Päinurme Internaatkool	Eevi Tüüna	84	26	kool@painurme.edu.ee	www.painurme.edu.ee		10	2	1	3	16	15			1	5		128	Elion
Retla Kool	Jaanus Roosileht	113	19	retlapk@estpak.ee	www.retla.edu.ee	Janek Marrandi	11	1	2	2	16	16			1	6	1	2Mbps	Elion
Roosna-Alliku Põhikool	Daina Pärt	121	16	rakool@r-alliku.paide.ee	www.r-alliku.paide.ee		10	2	2	1	15	15	1	1	1	3	1Mbps	Elion	
Sargvere Põhikool	Kaarel Aluoja	56	13	sargvere@hotmail.ee	www.hot.ee/sargvere		7	2	2		11	11	1		1	3	1	1Mbps	Elion
Väätsa Põhikool	Enn Lehtpuu	186	20	kool@vaatsa.ee	www.hot.ee/vaatsakool	Tiit Viitmann	16	3	2	2	23	22	1	1	1	3	1	1Mbps	Elion
Aravete Keskkool	Vaido Kobrand	339	27	kool@aravete.edu.ee	www.aravete.edu.ee	Sergei Kazakov	10	3	1	4	18	18	2	1	1	6	1Mbps	Elion	
Järva-Jaani Keskkool	Sirje Pehk	330	30	jjaanikk@hotmail.com	www.jjaanikk.edu.ee	Kairi Ainjärv	13	2	3	5	22	22	1	1	1	5	1	512	Elion
Koeru Keskkool	Tiit Kalda	370	31	kool@koeru.edu.ee	www.koeru.edu.ee	Tõnu Grauberg	19	7	3	4	33	33	1	2	2	7	1	1Mbps	Elion
Paide Gümnaasium	Peeter Putk	764	61	kool@gymn.paide.ee	gymn.paide.ee	Dina Ressaar	33	12	5	4	54	54	4	3	3	7	1	768	Elion
Paide Slaavi Gümnaasium	Veera Vassiljeva	105	21	psg@psg.edu.ee	www.psg.edu.ee	Juri Vassiljev	15	2		3	19	19	1		1	3	1	2Mbps	Elion
Paide Ühisgümnaasium	Tiiu Juurmaa	837	58	kool@paideyg.ee	www.paideyg.ee	Indrek Kuuse	26	11	2	3	42	40	1	2	2	5	2	2Mbps	Elion
Türi Gümnaasium	Reiu Sootla	793	51	kool@tyrigy.tyri.ee	tyrigy.tyri.ee	Laine Aluoja	33	9	3	3	46	46	2	2	2	7	1	1Mbps	Elion
Türi Majandusgümnaasium	Paul Poopuu	471	45	mg@tyrimg.tyri.ee	tyrimg.tyri.ee	Andres Sild	14	10	4	4	32	32	2	2	1	5	1	2 Mbps	Elion
Paide Täiskasvanute KK	Anneli Suits	201	15	paidetk@hotmail.ee	www.hot.ee/ptk.33/	Juri Vassiljev	8	1	2	1	12	12	1			1	2Mbps	Elion	
Paide KKK	Vahur Salom	831	50	kool@kkk.paide.ee	kkk.paide.ee	Egon Peterson	114	45	6	20	185	155	3	14	7	22	1	650	Elion

6588 643

KOKKU

456 143 54 67 714 675 28 34 35 136 18

Õpilaste kasutuses koos KKK-ga 456 264

Õpet.+ juhtkond üldhariduses 193

Õpilaste kasutuses üldhariduses 342

Õpilaste arv arvuti kohta (ainult õpilaste kasutuses)

Õpilaste arv arvuti kohta (kõikide arvutite arv)

Õpilaste kasutuses koos KKK-ga 14,45
Õpilaste kasutuses üldhariduses 16,83

koos KKK-ga 9,15
üldhariduses 10,76