

## 7. Tööturg

Töötuse osakaal Järva maakonnas langeb jätkuvalt. 2004. aastal oli Järvamaa Tööhõiveametis registreeritud 2485 töötut, mis on 9,4% ehk 257 inimest vähem kui 2003. aastal. Esimest korda registreeritud töötute arv oli 2004. aastal 1499 ja see vähenes eelmise aastaga võrreldes 16,2% ehk 289 isiku võrra.

Tööhõiveametit külastas kuu jooksul keskmiselt 938 inimest, mis moodustab 4,2% Järvamaa tööealisest elanikkonnast vanuses 16 kuni pensioniiga.

Naiste tööpuudus on võrreldes meestega jätkuvalt suurem. Aasta jooksul registreeritud töötutest olid 1398 naised ja 1087 mehed.

Abiraha maksti aasta jooksul 1302 inimesele, mis oli 16% vähem kui 2003. aastal. Abiraha saajate arvu vähenemise põhjus on töötuskindlustushüvitiste maksmine töö kaotanud inimestele. 2004. aastal on hüvitis määratud 247 inimesele, s.o 33 inimest rohkem kui eelneval aastal.

Tööturuteenuste osutamine: kutsenõustamist said 237 töötut, täiend- või ümberõppele suunati 487 töötut. Kuigi koolitusele suunatute arv on võrreldes 2003. aastaga 514 võrra väiksem, on see protsentuaalselt töötute arvust 0,8% suurem. 2003. aastal sai tööturukoolitust 18,8% töötutest, 2004. aastal 19,6%.

Suurenenud on vabade töökohtade pakkumiste arv. 2004. aastal laekus tööhõiveametisse 683 vakantsi. Kõige rohkem tööpakkumisi oli oskustöölisele (ehitustöölised, metallitöölised, puidutöölised), teenindus- ja müügitöötajatele, sõidukijuhitidele, koostajatele ja lihttöölisele. Tööle rakendus 697 tööotsijat, neist 13 tööturutoetusega tööandjale ja 17 inimest alustas väikeettevõtlusega stardiraha abil. 192 tööpakkumist jäi täitmata vajaliku oskusega tööjõu puudumise tõttu. See näitab jätkuvalt struktuurset tööpuudust, Järva maal valitseb oskustööjõu puudus.

Töötusperioodid on lühenenud. 26,4%-l töötutest kestsid töötusperioodid kuni 6 kuud; 26,6% töötutest otsis tööd kuni 12 kuud. Pikaajalisi töötuid, kelle töötus on kestnud üle aasta, oli 11%.

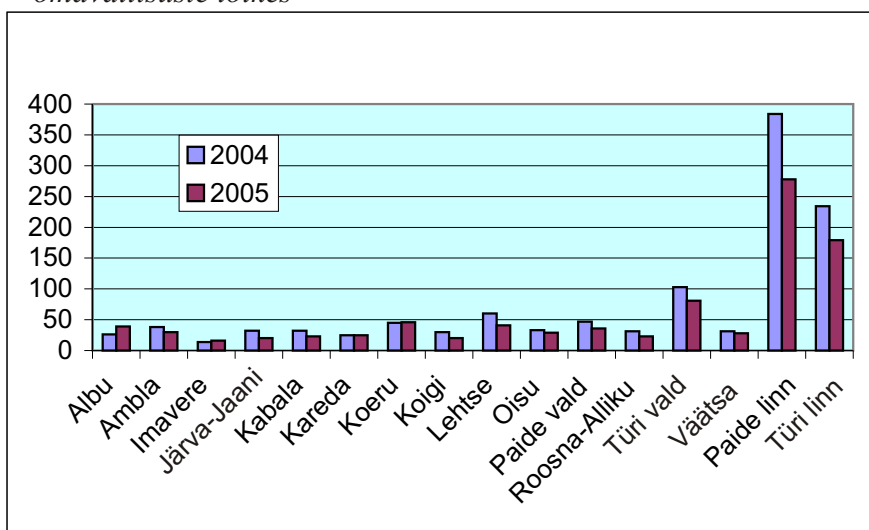
Töötusperioodid registreerimisele eelneva tegevuse järgi näitab suurimat vähenemist töötusperioodide registreerijate hulk last kasvatavate emade hulgas. See on tingitud peretoetuste suurenemisest ja lapse kasvatamise väärtustamisest riiklike vahendite abil. Vähem on töötusperioodid jäänud ka ettevõtjaid ja erinevate õppeasutuste lõpetajad. Töötusperioodide registreerijate hulgas on suurenenud eelnevalt koduste ehk mittetöötanud inimeste arv, samuti hooldajate ja osalise töövõimega inimeste arv. Nende inimeste tööturule pöördumise tingis uute võimaluste tekkimine uute pakutavate tööturuteenuste näol tööhõiveameti poolt.

Töötusperioodide võimaluste avardamiseks rakendati tööhõiveametis tööle puuetega inimeste ja osalise töövõimega isikute juhtumikorraldaja, kes loob riskigrupi kuuluvate inimeste paremaks tööleaitamiseks maakonnas võrgustiku. Kaasatakse sotsiaaltöötajad, ettevõtjad ja puuetega inimeste ühendused. Maakonna suurimate valdkondade (metallitöö, puidutöö, teenindus ja tekstiilitööstus) tööandjate vajadusi arvestades rakendatakse Järvamaa Tööhõiveamet Euroopa Sotsiaalfondi kaasfinantseerimisel tööhõiveprojekti „Struktuurse tööpuuduse ennetamine ja leevendamine Järvamaal“. Kuni 2006. aasta juunikuuni võimaldatakse uusi ja suuremamahulisi teenu-seid. Projekti haaratakse üle 500 tööotsija. 2004. aasta augustist alustatud tegevuste rakendamiseks taotleti ESF-ist toetust 8,3 miljoni krooni ulatuses. See on RAK 1.3. meetme „Võrdsed võimalused tööturul“ abil Järvamaale taotletud määratav toetus.

• Tabel 1. Registreeritud töötud Järvamaa omavalitsustes

| Vald/linn     | jaan. 04    | jaan. 05   |
|---------------|-------------|------------|
| Albu          | 26          | 39         |
| Ambla         | 38          | 30         |
| Imavere       | 14          | 16         |
| Järva-Jaani   | 32          | 20         |
| Kabala        | 32          | 23         |
| Kareda        | 25          | 25         |
| Koeru         | 45          | 46         |
| Koigi         | 30          | 20         |
| Lehtse        | 60          | 41         |
| Oisu          | 33          | 29         |
| Paide vald    | 47          | 36         |
| Roosna-Alliku | 31          | 23         |
| Türi vald     | 103         | 81         |
| Väätsa        | 31          | 28         |
| Paide linn    | 384         | 278        |
| Türi linn     | 234         | 179        |
| <b>KOKKU</b>  | <b>1165</b> | <b>912</b> |

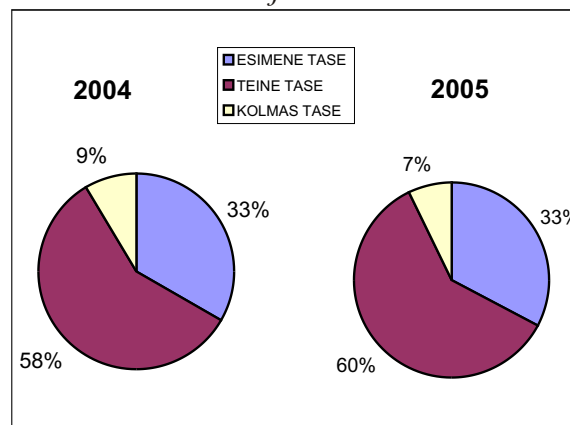
• Joonis 1. Registreeritud töötud Järvemaal omavalitsuste lõikes



• Tabel 2. Töötajate hariduslik struktuur

|                             | 1.01.2004   | %          | 1.01.2005  | %          |
|-----------------------------|-------------|------------|------------|------------|
| <b>ESIMENE TASE</b>         | <b>363</b>  | <b>33</b>  | <b>250</b> | <b>33</b>  |
| sh. algharidus              | 52          |            | 43         |            |
| põhiharidus                 | 311         |            | 207        |            |
| <b>TEINE TASE</b>           | <b>630</b>  | <b>58</b>  | <b>458</b> | <b>60</b>  |
| sh. üldkeskharidus          | 324         |            | 230        |            |
| kutsekeskharidus            | 265         |            | 196        |            |
| põhiharidus kutseharidusega | 41          |            | 33         |            |
| <b>KOLMAS TASE</b>          | <b>94</b>   | <b>9</b>   | <b>55</b>  | <b>7</b>   |
| sh. kutsekõrgharidus        | 17          |            | 3          |            |
| bakalaureuseõpe             | 14          |            | 19         |            |
| magistriõpe                 | 2           |            | 1          |            |
| keskeriharidus              | 61          |            | 32         |            |
| <b>KOKKU</b>                | <b>1087</b> | <b>100</b> | <b>763</b> | <b>100</b> |

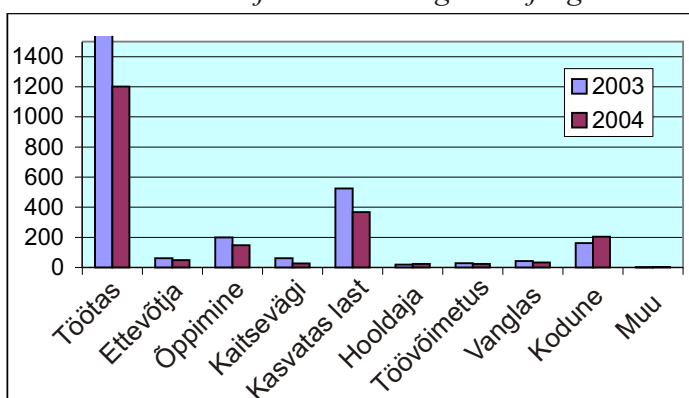
• Joonis 2. Töötajate hariduslik struktuur



• Tabel 3. Töötajad eelneva tegevuse järgi

|               | 2003 | 2004 | %    |
|---------------|------|------|------|
| Töötas        | 1642 | 1201 | 57,8 |
| Ettevõtja     | 61   | 49   | 2,3  |
| Õppimine      | 199  | 148  | 7,1  |
| Kaitsevägi    | 61   | 26   | 1,2  |
| Kasvatas last | 524  | 367  | 17,7 |
| Hooldaja      | 19   | 24   | 1,2  |
| Töövõimetus   | 29   | 24   | 1,2  |
| Vanglas       | 43   | 33   | 1,6  |
| Kodune        | 162  | 204  | 9,8  |
| Muu           | 2    | 3    | 0,1  |

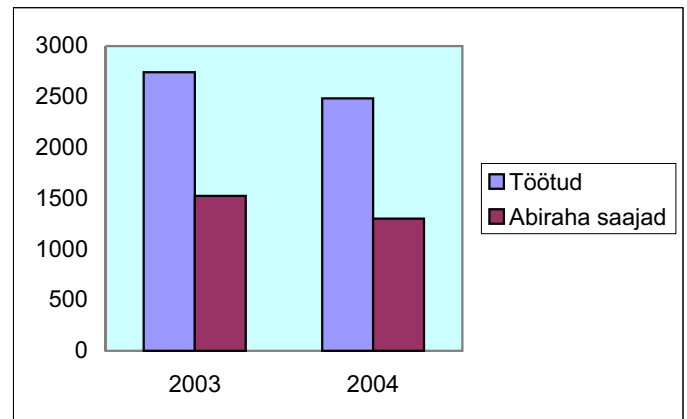
• Joonis 3. Töötajad eelneva tegevuse järgi



• Tabel 4. Tööhõiveametis arvele võetud töötud

|  | 2003 | 2004 |
|--|------|------|
| Töötud   | 2742 | 2485 |
| neist esmapöördujad                                | 1778 | 1499 |
| Abiraha saajad                                     | 1524 | 1302 |
| Töötajate % elanikkonnast<br>16a. kuni pensioniiga | 5,2  | 4,2  |

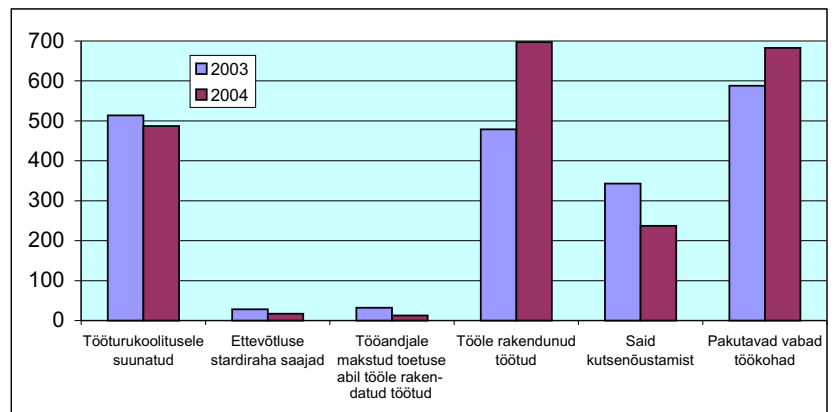
• Joonis 4. Tööhõiveametis arvele võetud töötud



• Tabel 5. Tööturuteenused

|  | 2003 | 2004 |
|--|------|------|
| Tööturukoolitusele suunatud                                | 514  | 487  |
| Ettevõtluse stardiraha saajad                              | 28   | 17   |
| Tööandjale makstud toetuse<br>abil tööle rakendunud töötud | 32   | 13   |
| Tööle rakendunud töötud                                    | 479  | 697  |
| Said kutsenõustamist                                       | 343  | 237  |
| Pakutavad vabad töökohad                                   | 588  | 683  |

• Joonis 5. Tööturuteenused



• Tabel 6. Tööhõiveametis arvel olevad töötud vanuse järgi

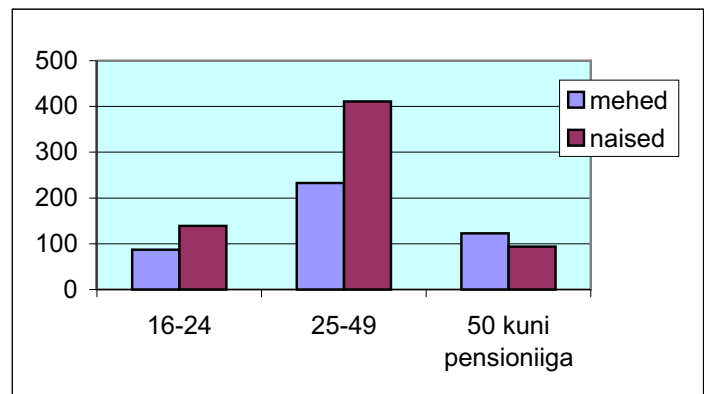
1. jaan. 04

| vanus               | mehed | %    | naised | %    |
|---------------------|-------|------|--------|------|
| 16–24               | 87    | 19,6 | 139    | 21,6 |
| 25–49               | 233   | 52,6 | 411    | 63,8 |
| 50 kuni pensioniiga | 123   | 27,8 | 94     | 14,6 |
| KOKKU               | 1087  | 386  | 644    | 100  |

1. jaan. 05

| vanus               | mehed | %    | naised | %    |
|---------------------|-------|------|--------|------|
| 16–24               | 50    | 15,4 | 81     | 18,5 |
| 25–49               | 161   | 49,5 | 281    | 64,2 |
| 50 kuni pensioniiga | 114   | 35,1 | 76     | 17,3 |
| KOKKU               | 763   | 325  | 438    | 100  |

• Joonis 6. Tööhõiveametis arvel olevad töötud vanuse järgi 2004. aastal



• Tabel 7. Registreeritud töötud Järvamaal

|           | 2003. a. | 2004. a. |
|-----------|----------|----------|
| Jaanuar   | 1178     | 1164     |
| Veebruar  | 1179     | 1147     |
| Märts     | 1212     | 1142     |
| Aprill    | 1199     | 1063     |
| Mai       | 1158     | 1009     |
| Juuni     | 1104     | 893      |
| Juuli     | 1069     | 824      |
| August    | 1044     | 799      |
| September | 1068     | 777      |
| Oktoober  | 1067     | 778      |
| November  | 1083     | 794      |
| Detsember | 1084     | 849      |

• Joonis 7. Registreeritud töötud Järvamaal

