

11. Kultuur

Järvamaal tegutseb Järvamaa Kultuuri Nõukoda, mis seob endas 16 omavalitsuse kultuuritöötajaid ja mille eesmärk on kaasa aidata maakondliku kultuurielu tugevdamisele ja aktiveerimisele. Kooriühingu ja Eesti Harrastusteatri Liiduga koos toimus kollektiivjuhtide metoodiline nõustamine. Koostöös Järvamaa Kultuuri Nõukojaga korraldati kaks koolitust maakonna kultuurijuhtidele ning iga-aastane kultuuritöötajate suvine õppereis Ida-Virumaale. Lisaks Järvamaa Kultuuri Nõukojale tegutsevad rahvakultuurialased sektsioonid: käsitöö, tants ja liikumine, vokaalmuusika, rahva- ja puhkpill, muuseumid ja raamatukogud. Alustati rahvakultuurialaste andmebaaside väljatöötamist ning anti välja "Järvamaa kultuuritöötaja telefoniteatmik".

Järvamaal on säilinud traditsioon korraldada igas rahvakultuuri žanris maakondlikke suurüritusi. 2004. aastal toimusid:

- Järvamaa kooride päev "Järvako"
- Järvamaa rahvatantsu ja rahvamuusika päev
- Järvamaa laste lauluvõistlus "Laulukaar 2004"
- Järvamaa Käsitöötegijate päev
- Folkloorifestival "Baltica"
- Hõimupäevad
- Järvamaa vokaalansamblite päev "Laululaat 2004"
- Järvamaa Puhkpillipäev

Vabariigi aastapäeva tähistamiseks aitasid kultuuritöötajad korraldada JOLi esimehe ja Järva maavanema vastuvõtu.

2004. aastal oli rahvakultuuri tippürituseks osalemine Tallinnas toimunud **24. üldlaulu- ja 17. üldtantsupeol**. Järvamaad pääses esindama läbi toimunud eelproovide 19 tantsu- ja liikumiserühma ning 25 laulukoori. Kokku üle 1000 laulja ja tantsija. Laulu- ja tantsupeole eelnes metsaistutamine, mille raames istutati Järvamaale 28,1 hektarit metsa. Kokku istutasid ligi 900 lauljat ja tantsijat 63 250 puud.

Järvamaal tegutseb üks maakondlik kollektiiv **Järvamaa Poistekoor**, mis loodi 1998. aastal.

2003.–2004. aasta hooaeg oli Järvamaa Poistekoorile väga pingeline. Toimus mitmeid erinevaid kontserte – heategevuskontsert Kaarli kirikus, adventikontserdid Järvamaa omavalitsustes, EV aastapäevale pühendatud kontserdid, naistepäeva

kontsert koostöös Sirje Graubergi tütarlastekooriga, kevadkontsert ning XXIV üldlaulupeo ülevaatused valikkooridele ja osalemine Tallinnas toimival üldlaulupeol. Hooaeg lõppes kontserreisiga Setumaale, kus saadi osa toredatest ekskursioonidest ja anti kontsert Väraska vabaõhulaval.

Hooajal 2003/2004 laulis Järvamaa Poistekooris 73 poissi 11 Järvamaa omavalitsusest. Mitmed selle koori lauljad osalevad ka EMLS poistekooris, millel on liikmeid kogu Eestist. Kuni 2004. aasta kevadeni kuulus Järvamaa poistekoor Järvamaa Kultuurifondi omandisse. Alates 2004. aasta sügisest tegeleb koori kureerimisega Järvamaa Omavalitsuste Liit.

2004/2005. hooaega alustati **65 laulupoisiga 13 Järvamaa omavalitsusest**. Mitmed poisid on juba kooli lõpetanud ja osalevad kooris kutse-, kõrgkooli või töö kõrvalt. Juba mitmeid aastaid osalevad Järvamaa poisid ka Eesti Meestelaulu poistekoori ridades – kokku 14 poissi. Ajavahe- mikus september–detsember on toimunud **kaheksa koorilaagrit** ning aasta lõpetati jõulukontsertidega Järvamaa omavalitsustes (Paide linn, Ambla vald, Järvamaa Omavalitsuste Liit).

Kooriga töötavad kaks dirigenti Indrek Vijard ja Varje Vürst, kes on suutnud sütitada poistes huvi ja tahte laulmise vastu.

Poiste osalus omavalitsuste kaupa:	
Vald/linn	Osalus
Albu vald	6
Ambla vald	1
Imavere vald	2
Järva-Jaani vald	3
Kabala vald	0
Kareda vald	1
Koigi vald	4
Koeru vald	3 poissi osaleb EMLS poistekooris
Lehtse vald	1
Oisu vald	4
Paide vald	1
Roosna-Alliku vald	1
Türi vald	1 poiss osaleb EMLS poistekooris
Väätsa vald	2
Paide linn	30
Türi linn	9

• Tabel 1. Järvamaa kultuurimajad

Kultuurimaja/rahvamaja	Kultuurimaja/RM juhataja
Albu Valla Rahvamajad	Malle Lomp
Ambla Kultuurikeskus	Ain Kütt
Anna Vaba Aja Maja	Elle Näppo
Järva-Jaani Kultuurimaja	Tuve Kärner
Kabala Rahvamaja	Mare Viiras
Koeru Kultuurimaja	Ülle Jääger
Koigi Kultuuriselts MTÜ	Ene Puhmaste
Käsukonna Kultuurimaja	Lili Välimäe
Lehtse Kultuurimaja	Leelo Jürimaa
Oisu Rahvamaja	Kaidi Ehamäe
Paide Kultuurikeskus	Elle Laig
Peetri Rahvamaja	Ave Taal
Roosna-Alliku Rahvamaja	Anneli Karma
Taikse Kultuurimaja	Helle Soo
Türi Kultuurimaja	Ülle Välimäe
Vao Seltsimaja	Ly Vihtol
Väinjärve seltsimaja	Aino Juhanson
Väätsa Rahvamaja	Anne Luksepp

Muuseumid

• Tabel 2. Järvamaa muuseumid

Muuseum	Muuseumi juhataja
A. H. Tammsaare Muuseum	Eduard Ubaleht
Aravete Külamuuseum	Els Poalakainen
Eesti Piimandusmuuseum	Ants Välimäe
Eesti Ringhäälingumuuseum	Juhan Sihver
Järva-Jaani Koduloomuuseum	Silva Kärner
Järva-Jaani Tuletõrjemuuseum	Tuve Kärner
Järvamaa Muuseum	Tiiu Saarist
Koeru Valla Muuseum	Mait Raudsepp
Lehtse Koduloomuuseum	Jüri Freimann
Oisu Valla Muuseum	Janeli Luuk
Türi Muuseum	Carmen Raudsepp
Türi Valla- ja TMK muuseum	Maimu Matt
Vallitorn	Jaak Salmar

Järvamaa Muuseum

2004. aasta oli Järvamaa muuseumi 100. juubeli ettevalmistuse aasta. Tegelikult täitis 2004. aasta jaanuaris 100 aastat muuseumi loonud seltsi asutamisest. Seetõttu algas ka programm “Aken muuseumi” just 2004. aasta 12. jaanuaril ja kestab kuni 2005. aasta 31. juulini, mil avati Järvamaa Muuseum. Iga kuu toimus postkaardi esitlus, lisaks rida teisi üritusi. Järvamaa Muuseumi 2004. aasta töö oli heal tasemel. Teadur-pedagoogi ak-

tiivne tegevus on toonud uusi suhteid külastajatega, arenenud on koostöö eri valdkondades. Teadur-pedagoog tegeleb ka näituste ja ürituste korraldamisega muuseumis. Vajaduse korral osalevad ettevalmistusel ja läbiviimisel kõik töötajad. Paranenud on näituste kvaliteet, näituste juures korraldatud muuseumitunnid on äratanud huvi ajaloo ja kultuuripärandi vastu. Teemaatiliste ürituste korraldamine on muutnud muuseumitöö pingelisemaks kõigil töötajatel, kuid samas on heameel, et tänu aktiivsele tegevusele tuntakse ka

enam huvi muuseumi kui kultuuripärandi hoidja vastu.

Muuseum on muutunud maakonda ja tema eri piirkondi siduvaks kultuuriasutuseks. Maakonna kultuurikoja juurde moodustatud maakonna muuseumide seksiooni kaudu seob maakonna muuseum kõiki piirkonna muuseume. Lisaks sellele annab Järvamaa Omavalitsuste Liidu juures tegutsevas kultuurikojas osalemine võimaluse suhelda kogu maakonna kultuuriküsimustega tegelevate omavalitsuste töötajatega. Korraldatud on ka ühisüritusi ja õppepäevi.

Järvamaad tutvustati nii Matka 2004-1 kui ka Tourest 2004-1, samuti Järva Infoportaalil ja Järva Maavalitsuse lauas Kesk-Eesti Ettevõtlusmessil.

12. oktoobril aga tutvustati Paide linna Helsingi Ülikoolis Tuglase Seltsi korraldatud loengul "Paide – linn Süda-Eestis". Koos soomekeelse

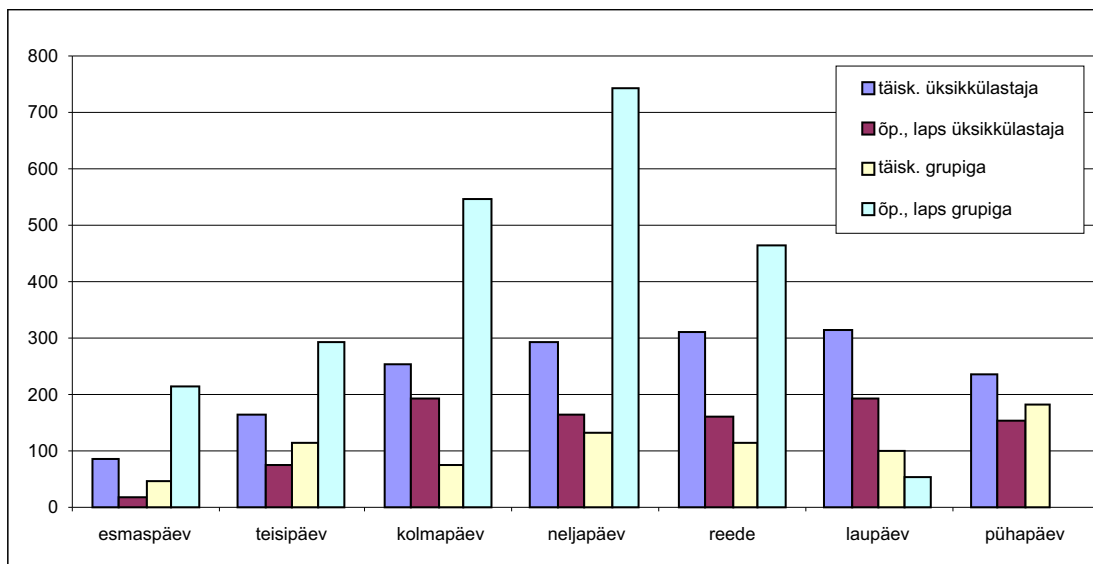
loengutekstiga valmis ka Paidet tutvustav CD, millele aitasid kaasa nii Paide linn (rahaliselt) kui ka ühendus Weissenstein (tehniline teostus).

Eesti kodu-uurimise seltsile koostati tekst Eesti-Soome kodu-uurimise ajaloost ja suhetest kaasajal.

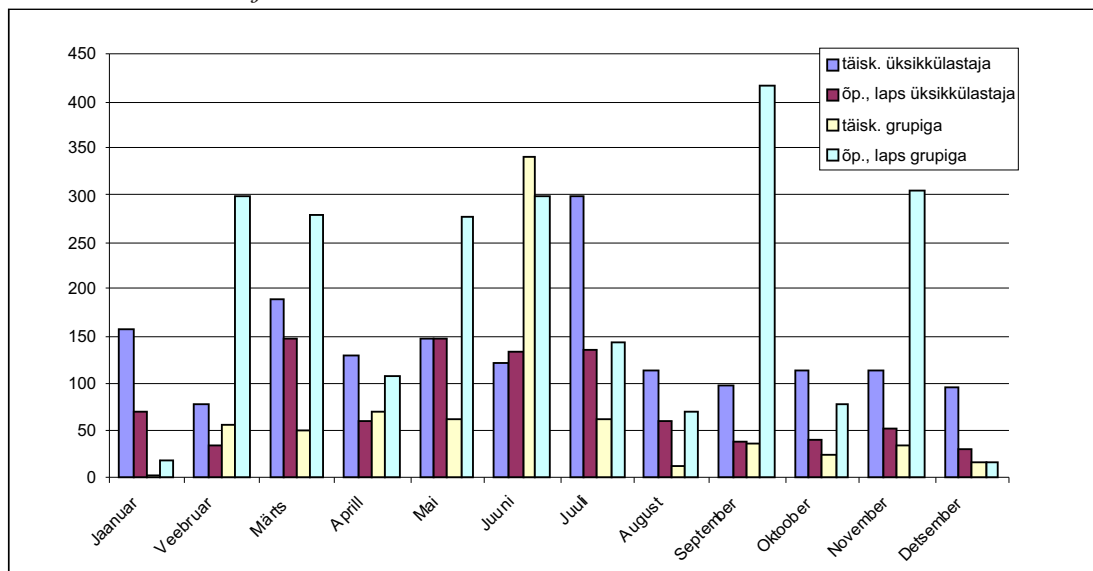
23. septembril korraldati Järva Maavalitsuses esimest korda maakonnas riiklikku toetust saavate asutuste juhtide nõupidamine. Uus maavanem sai ülevaate kõigi asutuste tegevusest ja probleemidest, osalejad aga luua koostöökontakte.

Koostöös maakonna koolidega toimusid muuseumitunnid kõigis maakonna koolides esimeste klasside õpilastele. Osalejatele jäi üritust meenutama Järvamaa Muuseumi 2005. aasta seinakalender, mis valmis koostöös 12 Paide asutuse ja ettevõttega.

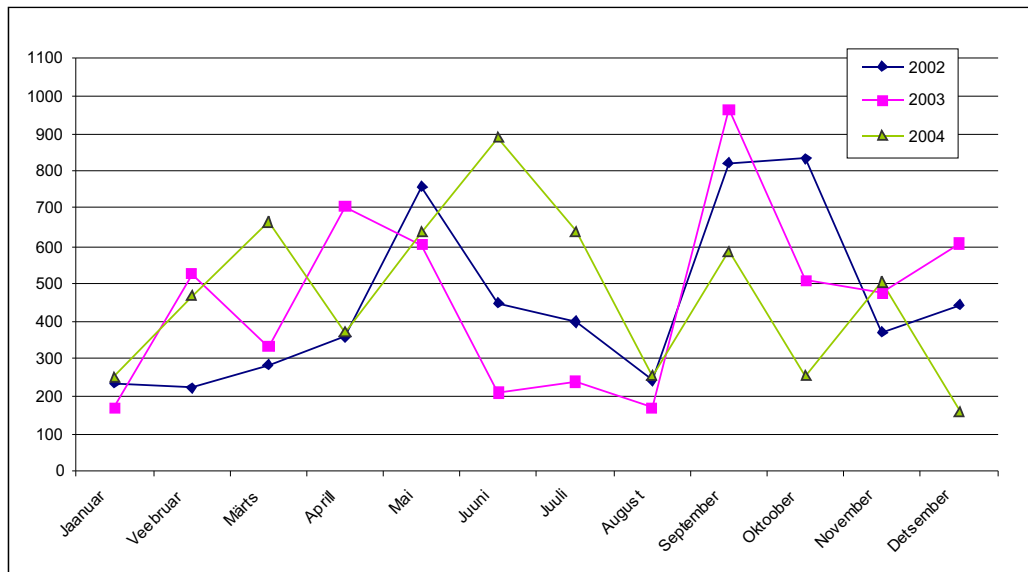
• Joonis 1. Küllastajate arv nädalapäevadel 2004. aastal



• Joonis 2. Küllastajate arv kuude lõikes 2004. aastal



• Joonis 3. Külastajate arv kokku kuude lõikes 2002–2004



Muuseumi sisuline tegevus

Projektid

Kokku sai muuseum oma projektidele sihtotsustarbelist toetust 43 500 krooni. Lisaks sellele osalesid üheksa ettevõtet (Itiplast AS, Paide MEK, Neli Kuningat AS, Eesti Ühispank AS, Agribalt AS, Vaaros OÜ, Kesk-Eesti Arenduskeskus AS, Järva Tarbijate Ühistu, Taig AS) muuseumi juubeliga seotud postkaartide valmistamise projektis, tellides oma reklaamiga varustatud postkaarte, millel muuseumi temaatika.

1. Mannekeenide ekspositsioon
2. Paekivimüür muuseumis
3. Juubelipostkaart
4. Muuseumitunnid Järvamaa koolides
5. Juubelipostkaart
6. Loodushoiu propageerimine
7. Portselanimaali õppepäev
8. Infotehnoloogia arendamine
9. Paidet tutvustava programmi koostamine CD-l
10. Näitus "Aja kulgemine" ja muuseumitunnid

Pedagoogilised programmid ja pedagoogiline töö

- 17.02 teabepäev "Arheoloogid otsimas Paide linna müüri" (Aino Pung, Ühendus Weissenstein).
- 20.02 Gustav Heinrich Beermanni mälestuspäev. Einar Hiobi selleteemalise filmi näitamine.
- 29.03 Giidide koolitus Türil (Tiiu Saarist).
- 22.04 Kodu-uurimiskonverents tööde retsenseerimine (Maie Rüütel, Malle Hõbemägi, Monika Jõesaar, Tiiu Saarist, Helve Huttunen).
- 01.06 Puzzlede võistlus koolidele.
- 05.06 Meistrite laat Vallimäel "Voolimine kõigile" (H. Huttunen).
- 19.06 Türi käsitöolaat "Voolimine viikingite moodi" (H. Huttunen).
- 08.07 Paekonverents.
- 08.07 Paekonverentsi ekskursion Mündi paemurdu.
- 05.07 Portselanimaali päev Mai Kolossova juhendamisel.
- 09.08 Põlevkivimuseumi direktori Arvo Auna loeng.
- 15.10 "Koolisulg 2004" lõputööde hindamine (T. Saarist, H. Huttunen).
- 22.10 Õpilaskonverents Paide Gümnaasiumis "Praktiline kodu-uurimine" (M. Jõesaar).
- 26.10 Loeng "Kunsti eraldumine käsitööst" (H. Huttunen).
- 27.10 Türi Kõrgema Põllumajanduskooli õpilaste luulepäev – loeng Eesti ja Vene kultuurilooliselt olulistest isikutest A. Haavast ja M. Lermontovist (M. Jõesaar, Valev Väljaots).
- 20.11 Portselanimaali õppepäev Mai Kolossova juhendamisel.
- 28.11 "Muinasfest" Imaveres – muinasjuttude esitamine (H. Huttunen).
- 13.12 Loengud Järvamaa väikemuseumidele "Näituste kujundamine" (H. Huttunen) ja "Uudiseid museoloogiast" (M. Hõbemägi).

Muuseumitunnid

- 03.02–09.03 muuseumitunnid näitusele “Vahva rätsep” (14 tundi, Helve Huttunen)
muuseumitund “Meistrite klass”.
- 03.09–30.09 muuseumitunnid näitusele “Meeste kätetöö” (21 tundi, Helve Huttunen,
Helmut Kristal).
- 18.10–21.11 muuseumitunnid “Abstraktne kunst” (16 tundi, Helve Huttunen).
- 07.10–19.11 muuseumi juubelikalendrite jagamine Järvamaa koolides I klassi õpilastele koos
muuseumitunniga (20 kooli, Helve Huttunen, Tiiu Saarist, Valev Väljaots).

Üritused, loengud, raadiosaated

1. "Aken muuseumi" – saatesari 1x nädalas pühapäeviti 30 min. 49 saadet,
Kuma Raadio, T. Saarist
2. Järvamaa Muuseumi tegevust tutvustatud Vikerraadios 14 korral aasta jooksul,
T. Saarist, H. Huttunen
3. Koostati postkaardikomplekt "Aken muuseumi 12 kaardist" aasta jooksul,
T. Saarist, V. Väljaots
4. Koostatud tekst kalendrile "Järvamaa Muuseum 2005" sept. – T. Saarist
5. Koostatud loengutekst Türi-Kirna väikevoorestikust ja selle kujunemisloost ELS
teaduskonverentsiks aprill-mai – T. Saarist
6. Ettekanne LUS aastakonverentsil Türi-Kirna väikevoorestikust + CD-l fotomaterjal,
26. juuni, 183 osav. – T. Saarist
7. Koostatud loengutekst "Muuseum kui piirkondliku kodu-uurimise töö suunaja" – veebruar,
ettekandeks Eesti Kirjandusmuuseumi konverentsile – T. Saarist
8. Muuseum kui piirkondliku kodu-uurimise töö suunaja – ettekanne Eesti Kirjandusmuuseumi
konverentsil 28. veebr. 68 osav. – T. Saarist
9. Koostatud slaidiprogrammid: jaan–dets Aarnet, Ühendus Weissenstein, T. Saarist
 - Järvamaa Muuseum 100, 3 eri varianti
 - Järvamaa muuseumid
 - Ajalooline Paide
 - Järvamaa vaatamisväärsused
10. Kui tulete Tallinnast ...
11. Kui tulete Tartust või Viljandist ...
12. Kui tulete Raplast ...
13. Kui tulete Rakverest ...
14. Kui tulete Pärnust ...
15. Koostati tekstid reklaamtrükistele muuseumi ja Järvamaa kohta aasta jooksul – T. Saarist
16. Giiditöö eetika ja esteetika – loeng Türi – LV giidide koolitus, 16 osav. – T. Saarist
17. Giidide koolituse eksami vastuvõtmine Türi linnas – maikuus – T. Saarist
18. Eesti rahvakunstimeistrite õppepäev ja loeng Järvamaa vaatamisväärsustest – 15. mai, Jäned, T. Saarist
19. Järvamaa muuseumi tööst ja probleemidest – Järvamaa ettevõtete juhtide nõupidamine Järva
Maavalitsuses, ettekanne 24.sept. – T. Saarist
20. "Muuseum – 100" ettevõtmistest – Rakvere I KK õpetajatele ekskursioon – loeng, 7. dets. 16
osav. – T. Saarist
21. Koostati artikli materjalid Eesti Kodu-uurimise seltsile Eesti ja Soome kodu-uurijate koostööst
4 masinakirjalk avaldamiseks Kodu-uurijate teatajas – antud üle 2. nov. – T. Saarist
22. Juhendatud Paide Gümnaasiumi õpilaste kodu-uurimistöid – Järvamaa Muuseum ja Paide
Naisteühendus, jaan–aprill, T. Saarist
23. Jätkati Paide Postkontori ajaloolise ülevaate jaoks materjali koondamist aastaringelt, T. Saarist
24. 9. jaan Ants Viidalepa (kirjastaja Manitski) raamatu esitlus – ettevalmistus + korraldus,
kõik töötajad

Järvamaa Muuseumi töötajate korraldatud koolitused või korraldamises osaletud

- 1.–26. veebr Tartus Kirjandusmuuseumi teaduskonverents – ettekanne Järvamaa muuseumide tegevusest – T. Saarist
- 1.–29. märts Giidide koolitus Tartu Ülikooli Türi Kolledzis. Koolituspäevadel loengud “Giiditöö eetika ja esteetika ning "Matkamarsruutide koostamise alused" – T. Saarist
- 2.–26. juuni Eesti Loodusuurijate Seltsi aastakonverents Türil, ettekanne “Türi-Kirna voorestik” T. Saarist
- 3.–8. juuli Peakonverents muuseumis – ettevalmistus ja korraldamine kõik töötajad
- 4.–10. juuli, 20. oktoober Portselanimaala õppepäevad muuseumis – korraldamine juhendaja M. Kolossova – Pärnu Lyster, T. Saarist, H. Huttunen
- 5.–13. dets. Õppepäev maakonna väikemuuseumidele Järvamaa Muuseumis, aasta tegija väljakuulutamise ja kokkuvõtete tegemine 2004. aasta tegemistest kõik töötajad

• Tabel 3. Trükised 2004. aastal

Pealkiri	Trükise liik ¹	Koostaja	Kujundaja	Trükiarv	Trükikoda	Müügihind
Paide – Eestimaa süda	CD	Tiiu Saarist	T. Saarist ja Aivo Mänd	10	arvutipaljundus	tasuta
Postkaart "Järvamaa Muuseum 100"	postkaart	V. Väljaots ja T. Saarist	I. Tammise Disainibüroo	1000	Uniprint	3.-
Seinakalender "Järvamaa Muuseum 2005"	kalender 12 kuud	V. Väljaots ja T. Saarist	I. Tammise Disainibüroo	2000	Uniprint	10.-
Taskukalender 2005		Akriibia	I. Tammise Disainibüroo	2000	Uniprint	tasuta
"Küla kodu-uurija kukeaabit"	kogumik	Monika Jõesaar	Kuma disain	1000	Kuma trükikoda	125.-

¹nt voldik, buklett, kataloog, kogumik, aastaraamat, monograafia jmt

• Tabel 4. Muuseumi külastatavus 2004

Muuseum/filiaal	Lahti-oleku-päevade arv	Näituste arv	Näituste külastajad									Üritused				Raamatukogu külastajad	Fondide kasutajad	
			kokku	piletiga	soodus-piletiga	tasuta		kooli- ja		täiskasvanute		muuseumi-		muud üritused				
						kokku	arv	arv	osalenud laste arv	arv	osalejate arv	arv	osalejate arv	arv	osalejate arv			
																		arv
Järvamaa Muuseumi püsiekspositsioon	251	1	5683	1256	2254	2173	38	1269	125	2310	82	807	56	854	26	1128	*	113
Vallitorni püsinäitus	251	1	6968	*	*	*	*	*	9	269	10	337	*	*	*	*	*	*
Järvamaa Muuseumi ajutised näitused	306	16	6466	*	*	*	*	*	*	*	*	*	*	*	*	*	*	*
Näitused, ekskursioonid ja pedagoogilised üritused väljaspool muuseumi	337	14	14554	*	*	*	*	*	7	249	22	1219	19	1246	*	*	*	*

*nähtust ei esine või arvestust ei peeta

¹ainult muuseumi giidi juhitud ekskursioonid

• Tabel 5. Muuseumi kogud 2004. aastal

Muuseum	Fondi nimetus	Üldarv			Inventeeritud			Kantud inventariraamatusse			Eksponeeriti		
		31.12.03 seisuga	2004 juurdekasv	31.12.2004 seisuga	31.12.03 seisuga	2004 juurdekasv	31.12.2004 seisuga	31.12.03 seisuga	2004 juurdekasv	31.12.2004 seisuga	põhi-ekspositsioonis	näitusel	väljaspool
Järvamaa Muuseum	Ajalookogu	5595	145	5740	5212	145	5357	5212	145	5357	3785	114	157
Järvamaa Muuseum	Arheoloogiakogu	5042	0	5042	4858	0	4858	4858	0	4858			
Järvamaa Muuseum	Arhiivdokumentide kogu	12666	192	12858	12532	192	12724	12532	192	12724			
Järvamaa Muuseum	Arhiiviraamatukogu	5381	51	5432	5339	51	5390	5339	51	5390			
Järvamaa Muuseum	Botaanikakogu	469	0	469	469	0	469	469	0	469			
Järvamaa Muuseum	Etnograafiakogu	1850	7	1857	1836	7	1843	1836	7	1843			
Järvamaa Muuseum	Fotokogu	35716	122	35838	34840	122	34962	34840	122	34962			
Järvamaa Muuseum	Geoloogiakogu	46	0	46	45	0	45	45	0	45			
Järvamaa Muuseum	Kunstikogu	501	2	503	501	2	503	501	2	503			
Järvamaa Muuseum	Numismaatikakogu	1973	0	1973	1973	0	1973	1973	0	1973			
Järvamaa Muuseum	Zooloogiakogu	286	0	286	286	0	286	286	0	286			
KOKKU:		69525	519	70044	67891	519	68410	67891	519	68410	3785	114	157

• Tabel 6. Näitused 2004. aastal

Pealkiri	Koostaja	Kujundaja	Koostöö-partnerid	Lahtioleku-aeg	Külastajatele avatud päevade arv	Külastajate arv
"Vahva rätsep"	Maie Rüütel, Malle Hõbemägi, Monika Jõesaar	Helve Huttunen		21.01-15.03	40	711
Erik Haameri pildid fuajees	Helve Huttunen	Helve Huttunen		09.01-04.02	19	270
Iseseisvuspäeva stend fuajees	Helve Huttunen	Helve Huttunen		20.02-29.02	8	67
Õpilastööde näitus "Muna"	Kristi Teder	Kristi Teder	Kristi Teder	17.03-04.04	15	517
"Nalja nabani" fuajees	Helve Huttunen	Helve Huttunen		29.03-29.04	20	402
Paide Slaaviseltsi "Slovjanotška" käsitöönäitus	Slaaviselts "Slovjanotška"	Kristi Teder	Kristi Teder	07.04-02.05	17	377
"Mesikäpa magusad asjad", Ülle Mesikäpa hõbeehed	Ülle Mesikäpp	Ülle Mesikäpp	Ülle Mesikäpp	04.05-16.05	10	280
Lastele näitus "Legoland"	Tiiu Saarist, Valev Väljaots		Rekato AS	19.05-27.06	28	1227
"Kruus kui meene"	Tiiu Saarist	Tiiu Saarist		01.07-08.08	29	688
"Imekaunis Virumaa", Arvo Auna maalid	Arvo Aun	Arvo Aun	Arvo Aun	09.08-01.09	15	207
"Kuldsete kätega mehed"	Helve Huttunen	Helve Huttunen		03.09-30.09	20	586
"Eikkellegimaa", Lembit Michelsoni fotod	Lembit Michelson	Lembit Michelson	Lembit Michelson	01.10-17.10	13	105
Tiit Jaansonil maalide näitus	Tiit Jaanson	Tiit Jaanson	Tiit Jaanson	18.10-21.11	25	496
Lapilood "Midagi hingele"	Kristi Teder	Lapilood	Kristi Teder	23.11-16.01.05	24	319
Villu Rooba euromüntide kogu fuajees	Villu Rooba	Helve Huttunen	Villu Rooba	26.11-03.01.05	23	214
Näitused väljaspool muuseumi						
"Paide vanalinna muinsuskaitseala 30" Aravete Külamuuseumis	Aino Pung, Maie Rüütel	Maie Rüütel, Helve Huttunen	Aravete Külamuuseum	04.02-04.03	19	21
Fotonäitus "Siis kui Paides sõitsid rongid ..." raamatukogus	Helve Huttunen	Helve Huttunen	Järvamaa Raamatukogu	18.03-27.05	59	4720
Fotonäitus "Killukesi loodusest" Oisu Valla Muuseumis	Tiiu Saarist	Tiiu Saarist	Oisu Valla Muuseum	30.03-03.05	29	50
Muuseumi vööde näitus Türi, Järvamaa 18. rahvakunstpäeval	Malle Hõbemägi, Helve Huttunen	Helve Huttunen	Türi kultuurimaja	3.04.2004	1	30
Fotonäitus "Kuldsed 60-ndad" Aravete Külamuuseumis	Maie Rüütel	Maie Rüütel	Aravete Külamuuseum	21.04-31.05	30	37
"Killukesi loodusest" Lehtse Koduloomuuseumis	Tiiu Saarist	Tiiu Saarist	Lehtse Koduloomuuseum	04.05-01.08	61	21
Muuseumi vööde näitus Jäneda Käsitöökeskuses "Rahvarõivapäeval"	Malle Hõbemägi, Helve Huttunen	Helve Huttunen	Jäneda Käsitöökeskus	16.05.2004	1	60
"Mõisakoolid" Aravete Külamuuseumis	Maie Rüütel	Maie Rüütel	Aravete Külamuuseum	26.05-31.05	5	35
"Vene kiriku üriku leid" raamatukogus	Helve Huttunen	Helve Huttunen	Järvamaa Raamatukogu	27.05-20.09	96	7680
Muuseumis olevate korrakaitsete vormide näitus Pärnu Jahtklubis politseitöötajate üritusel	Monika Jõesaar	Helve Huttunen	Pärnu Politseiprefektuur	19.08.2004	1	200
"Kuldsed 60-ndad" Oisu rahvamajas	Maie Rüütel	Maie Rüütel	Oisu rahvamaja	18.10-08.11	15	100
"Paide vanalinna muinsuskaitseala 30" Oisu rahvamajas	Aino Pung, Maie Rüütel	Maie Rüütel, Helve Huttunen	Aino Pung	18.10-08.11	15	100
"Kui Paides sõitsid rongid ..." näitusena Ühenduse Weissenstein koduleheküljel	Helve Huttunen	Helve Huttunen	Ühenduse Weissenstein	Alates 26.10	*	*
Paide Ühisgümnaasiumi juubeli näitus koolimajas	Monika Jõesaar	Monika Jõesaar, Maie Rüütel, Malle Hõbemägi, Helve Huttunen	Paide Ühisgümnaasium	24.11-28.11	5	1500

*nähtust ei esine või arvestust ei peeta

Raamatukogud

2004. aastal tegutses Järvemaal 34 rahvaraamatukogu. Järvamaa Keskraamatukogus saab lisaks raamatute laenutamisele ja ajakirjanduse

lugemisele kuulata ka heliplaate ja -kassette. Lastel on võimalus vaadata videofilme. Majas asub konverentsisaal ja avalik internetipunkt.

• Tabel 7. Järvamaa raamatukogud

Raamatukogu	Raamatukogu juhataja
Ahula Raamatukogu	Svea Sõrmus
Albu Raamatukogu	Silvi Väinsalu
Ambla Raamatukogu	Airi Kirsimaa
Anna Raamatukogu	Marika Leppik
Aravete Raamatukogu	Ene Lõõnik
Ervita Raamatukogu	Svetlana Lehter
Imavere Raamatukogu	Allika Jüris
Järva-Jaani Raamatukogu	Merike Kanarbik
Järvamaa Keskraamatukogu	Malle Kull
Järva-Madise Raamatukogu	Kaja Leidtorp
Kabala Raamatukogu	Ulvi Praks
Kareda Raamatukogu	Helena Siiraja
Karinu Raamatukogu	Liisa Maks
Koeru Raamatukogu	Viivi Kallasaru
Koigi Raamatukogu	Mare Nurmsalu
Kolu Raamatukogu	Tiia Pungar
Käravete Raamatukogu	Reet Lepik
Käsukonna Raamatukogu	Tiia Liivik
Laupa Raamatukogu	Liina Jeena
Lehtse Raamatukogu	Airi Nurk
Oisu Raamatukogu	Heli Petrovits
Ollepa Raamatukogu	Eve Rõuk
Päinurme Raamatukogu	Mall Lavrikov
Reinevere Raamatukogu	Lembit Bahman
Roosna-Alliku Raamatukogu	Viktoria Saarsalu
Sargvere Raamatukogu	Eha Martma
Taikse Raamatukogu	Eve Oja
Tarbja Raamatukogu	Anne Läll
Türi Raamatukogu	Esta Saksa
Türi-Alliku Raamatukogu	Eva Nõlvak
Vao Raamatukogu	Ly Vihtol
Viisu Raamatukogu	Tiit Vahemets
Väätsa Raamatukogu	Vaike Kuuse
Änari Raamatukogu	Urve Elmik

• Tabel 8. Teeninduspiirkonna ja fondide suurus 2004. aastal

Valla/linna ja raamatukogu nimetus (juhataja)	Teeninduspiirkonna elanike arv	Fondi suurus				
		kokku	sealhulgas			
			raamatuid	ajakirjade aastakäike	auviseid	elektroonilisi teavikuid
PAIDE LINN						
Järvamaa KRK (Malle Kull)	9611	86029	82926	719	2351	33
TÜRI LINN						
Türi Raamatukogu (Esta Saksa)	6568	58702	57656	943	84	19
ALBU VALD						
Albu (Silvi Väinsalu)	553	7935	7933	0	0	2
Ahula (Svea Sõrmus)	791	10541	10537	0	3	1
Järva-Madise (Kaja Leidtorp)	139	3848	3848	0	0	0
AMBLA VALD						
Ambla (Airi Kirsimaa)	569	17469	17311	151	0	7
Aravete (Ene Lõõnik)	1202	14520	14128	384	2	6
Käravete (Reet Lepik)	419	9747	9559	153	35	0
Reinevere (Lembit Bahman)	250	7174	7151	23	0	0
IMAVERE VALD						
Imavere (Allika Jüris)	797	12984	12849	131	2	2
Käsukonna (Tiia Liivik)	253	8121	7845	271	0	5
JÄRVA-JAANI VALD						
Järva-Jaani (Merike Kanarbik)	1549	22662	22495	160	2	5
Karinu (Liisa Maks)	347	8362	8142	219	0	1
KABALA VALD						
Kabala (Ulvi Praks)	575	12240	12139	99	1	1
Ollepa (Eve Rõuk)	475	15142	15031	106	1	4
KAREDA VALD						
Kareda (Helena Siiraja)	798	13855	13776	24	14	13
KOERU VALD						
Ervita (Svetlana Lehter)	577	10818	10693	121	2	2
Koeru (Viivi Kallasaru)	1514	21809	21722	73	7	7
Vao (Ly Vihtol)	423	10229	10184	45	0	0
KOIGI VALD						
Koigi (Mare Nurmsalu)	832	13453	13221	222	6	4
Päinurme (Mall Lavrikov)	319	7843	7743	96	0	4
LEHTSE VALD						
Lehtse (Airi Nurk)	1621	16589	16312	271	0	6
OISU VALD						
Oisu (Heli Petrovits)	1060	19963	19734	220	6	3
Taikse (Eve Oja)	348	8490	8344	146	0	0
PAIDE VALD						
Anna (Marika Leppik)	398	9473	9365	106	0	2
Sargvere (Eha Martma)	553	10805	10785	18	2	0
Tarbja (Anne Läll)	944	7113	7098	13	0	1
ROOSNA-ALLIKU VALD						
Roosna-Alliku (Viktoria Saarsalu)	950	13375	13275	96	4	0
Viisu (Tiit Vahemets)	448	8330	8282	48	0	0
TÜRI VALD						
Türi-Alliku (Eva Nõlvak)	883	11205	11102	103	0	0
Kolu (Tiia Pungar)	205	5916	5880	36	0	0
Laupa (Liina Jeena)	1303	11275	11182	90	0	3
Änari (Urve Elmik)	369	9743	9665	78	0	0
VÄÄTSA VALD						
Väätsa (Vaike Kuuse)	1439	16067	15970	83	8	6
KOKKU	39082	521827	513883	5248	2530	137
neist maal	22903	377096	373301	3586	95	85

• Tabel 9. Raamatukogude lugejad ja külastused 2002.–2004. aastal

Valla/linna ja raamatukogu nimetus	2002		2003		2004	
	Lugejad	Külastused	Lugejad	Külastused	Lugejad	Külastused
PAIDE LINN						
Järvamaa KRK	4094	81119	3851	77954	3628	72151
TÜRI LINN						
Türi Raamatukogu	2755	76208	2672	60756	2604	58602
ALBU VALD						
Albu	249	2076	245	2878	235	2838
Ahula	217	4022	187	3345	183	2592
Järva-Madise	52	270	68	320	64	302
AMBLA VALD						
Ambla	260	2632	251	2593	236	2126
Aravete	513	4166	487	4230	452	4360
Käravete	235	2154	208	1988	191	2285
Reinevere	91	641	90	738	82	703
IMAVERE VALD						
Imavere	297	3699	277	5758	271	8527
Käsukonna	170	965	162	883	175	860
J-JAANI VALD						
Järva-Jaani	655	10330	653	8507	625	7024
Karinu	107	2680	96	2212	76	1968
KABALA VALD						
Kabala	169	1879	161	1706	156	1627
Ollepa	130	1627	128	1600	136	1911
KAREDA VALD						
Kareda	328	8025	276	7003	268	7501
KOERU VALD						
Ervita	312	3241	297	2953	271	3146
Koeru	904	15680	907	16128	857	15240
Vao	336	4343	332	4001	321	4021
KOIGI VALD						
Koigi	512	8027	518	9318	506	8407
Päinurme	231	2656	241	4520	243	4113
LEHTSE VALD						
Lehtse	375	4891	357	4975	301	3575
OISU VALD						
Oisu	490	18888	470	20608	468	16373
Taikse	137	3161	137	3351	121	3050
PAIDE VALD						
Anna	95	3523	102	3585	107	2794
Sargvere	149	1140	134	827	130	709
Tarbja	202	4480	164	4371	147	4239
R-ALLIKU VALD						
Roosna-Alliku	420	8065	410	7289	406	6697
Viisu	304	3319	292	3417	281	3462
TÜRI VALD						
Türi-Alliku	216	3737	207	2814	220	3376
Kolu	90	1182	90	1252	88	1176
Laupa	222	10264	214	9358	203	8196
Änari	155	1223	147	1355	131	1364
VÄÄTSA VALD						
Väätsa	362	2951	370	3088	318	3586
KOKKU	15834	303264	15201	285681	14501	268901
neist maal	8985	145937	8678	146971	8269	138148

• Tabel 10. Raamatukogude raamatufond 2002.–2004. aastal

Valla/linna ja raamatukogu nimetus	2002		2003		2004	
	Rmt.-fond	Eks. el. kohta	Rmt.-fond	Eks. el. kohta	Rmt.-fond	Eks. el. kohta
PAIDE LINN						
Järvamaa KRK	82528	8,5	84106	8,7	86029	9,0
TÜRI LINN						
Türi Raamatukogu	60406	9,6	61790	9,9	58702	8,9
ALBU VALD						
Albu	7115	13,8	7730	15,0	7935	14,3
Ahula	10822	14,3	10238	13,5	10541	13,3
Järva-Madise	4052	29,4	4154	30,3	3848	27,7
AMBLA VALD						
Ambla	16563	29,6	16994	30,9	17469	30,7
Aravete	14260	12,3	13983	12,0	14520	12,1
Käravete	9767	23,4	9425	23,0	9747	23,3
Reinevere	6999	31,7	7122	31,9	7174	28,7
IMAVERE VALD						
Imavere	12011	16,1	12450	16,4	12984	16,3
Käsukonna	7788	26,5	7990	28,6	8121	32,1
JÄRVA-JAANI VALD						
Järva-Jaani	21043	14,2	21930	14,9	22662	14,6
Karinu	8210	24,0	8140	23,9	8362	24,1
KABALA VALD						
Kabala	11789	20,7	12013	21,2	12240	21,3
Ollepa	14789	31,1	15045	31,7	15142	31,9
KAREDA VALD						
Kareda	12820	15,6	13355	16,5	13855	17,4
KOERU VALD						
Ervita	10532	18,1	10937	19,1	10818	18,7
Koeru	19850	15,4	21005	14,1	21809	14,4
Vao	9671	23,6	9936	24,5	10229	24,2
KOIGI VALD						
Koigi	13663	16,3	14194	17,2	13453	16,2
Päinurme	7567	24,6	7870	25,7	7843	24,6
LEHTSE VALD						
Lehtse	16230	9,9	16800	10,3	16589	10,2
OISU VALD						
Oisu	18630	18,6	19170	19,1	19963	18,8
Taikse	8042	23,9	8214	25,0	8490	24,4
PAIDE VALD						
Anna	9427	25,8	9547	26,2	9473	23,8
Sargvere	10453	20,4	10616	20,7	10805	19,5
Tarbja	6596	7,1	6840	7,4	7113	7,5
ROOSNA-ALLIKU VALD						
Roosna-Alliku	12296	14,0	12884	14,5	13375	14,1
Viisu	7949	19,2	8139	19,9	8330	18,6
TÜRI VALD						
Türi-Alliku	10415	10,8	10747	11,1	11205	12,7
Kolu	5588	24,5	5759	25,6	5916	28,9
Laupa	10703	7,5	11036	7,8	11275	8,7
Änari	9272	23,7	9505	24,0	9743	26,4
VÄÄTSA VALD						
Väätsa	14858	10,8	15424	11,2	16067	11,2
KOKKU	502704	13,1	515088	13,4	521827	13,4
neist maal	359770	16,1	369192	16,4	377096	16,5

• Tabel 11. Raamatukogude laenutused 2002.–2004. aastal

Valla/linna ja raamatukogu nimetus	2002		2003		2004	
	Laenutusi		Laenutusi		Laenutusi	
	kokku	el. kohta	kokku	el. kohta	kokku	el. kohta
PAIDE LINN						
Järvamaa KRK	114150	11,8	108396	11,2	104392	10,9
TÜRI LINN						
Türi Raamatukogu	110017	17,6	101260	16,3	86617	13,2
ALBU VALD						
Albu	4694	9,1	5350	10,4	5171	9,4
Ahula	6201	8,2	5148	6,8	5994	7,6
Järva-Madise	727	12,2	801	5,8	987	7,1
AMBLA VALD						
Ambla	10245	18,3	10062	18,3	9605	16,9
Aravete	15712	13,5	15510	13,3	16125	13,4
Käravete	6245	15,0	5933	14,5	6915	16,5
Reinevere	5497	24,9	5370	24,1	5052	20,2
IMAVERE VALD						
Imavere	5464	7,3	6959	9,2	8415	10,6
Käsukonna	5329	18,1	4672	16,7	4476	17,7
JÄRVA-JAANI VALD						
Järva-Jaani	25540	17,2	23365	15,9	21275	13,7
Karinu	4895	14,3	5531	16,3	5647	16,3
KABALA VALD						
Kabala	6932	12,2	6256	11,1	5743	10,0
Ollepa	4333	9,1	4215	8,9	3758	7,9
KAREDA VALD						
Kareda	13815	16,8	12505	15,4	14168	17,8
KOERU VALD						
Ervita	16916	29,1	14355	25,1	16153	28,0
Koeru	28354	22,0	28416	19,1	25802	17,0
Vao	12902	31,5	12204	30,1	12103	28,6
KOIGI VALD						
Koigi	16586	19,8	15835	19,1	14762	17,7
Päinurme	8663	28,2	7797	25,5	7319	22,9
LEHTSE VALD						
Lehtse	12066	7,4	10455	6,4	6498	4,0
OISU VALD						
Oisu	20673	20,7	19736	19,7	17829	16,8
Taikse	8265	24,5	8096	24,7	7882	22,6
PAIDE VALD						
Anna	3196	8,8	3850	10,6	2530	6,4
Sargvere	2320	4,5	2101	4,1	1551	2,8
Tarbja	7464	8,1	6045	6,6	4866	5,2
ROOSNA-ALLIKU VALD						
Roosna-Alliku	18200	20,7	17260	19,4	16024	16,9
Viisu	13017	31,5	13079	32,0	13121	29,3
TÜRI VALD						
Türi-Alliku	5909	6,1	4873	5,0	4523	5,1
Kolu	4553	20,0	5086	22,6	4746	23,2
Laupa	8594	6,0	7232	5,1	6056	4,6
Änari	4733	12,1	4470	11,3	4785	13,0
VÄÄTSA VALD						
Väätsa	10500	7,6	8814	6,4	8607	6,0
KOKKU	542707	14,2	511037	13,3	479497	12,3
neist maal	318540	14,2	301381	13,4	288488	12,6

• Tabel 12. Rahvaraamatukogude töö näitajad 2002–2004

	2002	2003	2004
1 . Rahvaraamatukogude arv	34	34	34
neist maal	32	32	32
2 . Raamatufond (tuh.)	502,7	515,1	521,8
sellest maal	359,8	369,2	377,1
3 . Raamatufond keskmiselt raamatukogu kohta (tuh.)	14,8	15,2	15,3
sellest maal	11,2	11,5	11,8
4 . Raamatufond elaniku kohta	13,1	13,4	13,4
sellest maal	16,1	16,4	16,5
5 . Lugejate arv (tuh.)	15,8	15,2	14,5
sellest maal	9	8,7	8,3
6 . Laenutuste arv (tuh.)	542,7	511,0	479,5
sellest maal	318,5	301,4	288,5
7 . Laenutuste arv keskmiselt elaniku kohta	14,2	13,3	12,3
sellest maal	14,2	13,4	12,6
8 . Palgalisi raamatukogutöötajaid	65	65	65
neist maal	40	40	40

2004. aastal tegutses Järvamaal 34 rahvaraamatukogu.

Järvamaa Keskraamatukogus saab lisaks raamatute laenutamisele ja ajakirjanduse lugemisele kuulata ka heliplaate ja -kassette. Lastel on võimalus vaadata videofilme. Majas asub konverentsisaal ja avalik internetipunkt.

Kõigis maakonna raamatukogudes on lugejate käsutuses kokku 84 internetiühendusega ja 2 internetiühenduseta arvutit.

Töötajate käsutuses on 45 arvutit.

17 raamatukogu kasutab raamatukoguprogrammi RIKS.