

15. Päästeteenistus

Järvamaa Päästeteenistus oli kuni 2004. aasta lõpuni Järva Maavalitsuse hallatav riigiasutus, mis täitis Järva maakonnas riiklikke ülesandeid kriisireguleerimise ning tuletõrje- ja päästealal. 2004. aasta lõpus algas päästeasutuste ümberkorraldamine, mille tulemusena töötab Järvamaa Päästeteenistus alates 1. jaanuarist 2005 Päästeameti kohaliku asutusena ühtses tsentraalses struktuuris. Järvamaa Päästeteenistuse töötajate arv on 2004. aastal kinnitatud struktuuri järgi 130.

Asutuse koosseisu kuuluvad järgmised struktuuriüksused:

operatiivteenistuse osakond:

- operatiivkorrapidamisteenistus;
- Paide keskkomando ja selle eraldipaiknev meeskond Imaveres;
- Türi tugikomando;
- Aravete tugikomando;
- Koeru tugikomando;

planeerimis- ja järelevalve osakond;

häirekeskus;

finantsosakond;

logistikaosakond.

2004. aasta oli päästeteenistuse väljakutsete üldise arvu osas viimase aastakümne turvalisemaid aastaid. Esimest korda pärast 1994. aastat vajati päästeteenistuse abi vähem kui 500 korda aasta jooksul. Viimati oli päästeteenistusel sama väike väljakutsete arv 1994. aastal. Märgatavat langustendentsi näitab tulekahjude arv. Hoolimata suurest kulupõletamisega seotud tulekahjude arvust terves Eestis, on erinevalt enamikust teistest maakondadest Järvamaal olnud ka see järjest alaneva suunaga liikuv suurus. Olulisimat rolli mängib selle saavutamisel Järvamaa elanike teadlikkuse tõus kulu põletamise keelatusel ning ka suurenenud hoolsus heakorra tagamisel. Jätkuvalt püsib Järvamaa ka eluhoonetes toimunud tulekahjude suhtarvu võrdluses teiste maakondadega ohutuima maakonna kursil. Kahjuks toimus 2004. aastal ka seitse inimese hukkumisega lõppenud tulekahju, mis on Eesti keskmisega võrreldes väga raske tagajärg. Vähenenud on ka päästeteenistuse abi vajadus Järvamaal toimunud liiklusõnnetuste tagajärgede likvideerimisel.

2004. aasta jooksul jätkus hea ja aktiivne koostöö kohalike omavalitsustega. Esimese poolaasta jooksul jätkusid 2003. aasta lõpus alustatud koostumised omavalitsuste juhtide ja spetsialistidega. Antud koostöö tihendas oluliselt omavahelisi sidemeid ning märkimisväärseima tulemusena maakonna turvalisuse tõstmisel võib välja tuua selle, et 14 kohalikku omavalitsust kinkisid oma valla ja linna elanikele kokku umbes 1000 suitsuandurit. Nimetatud omavalitsused olid Albu, Ambla, Imavere, Järva-Jaani, Kabala, Koeru, Koigi, Lehtse, Oisu, Paide linn ja vald, Türi linn ja vald ning Väätsa.

Lisaks kohalike omavalitsuste tehtud kingitustele suurenes suitsuanduriga kaitstud kodude arv veelgi. Aktiivse teavitustöö tulemusena asusid oma liikmetele ühiselt suitsuandureid soetama ka mitmed korteriühistud. 2004. aastal toimus ka esimene üle-eestiline tuleohutusala ennetustöö projekt "Nublu kaitseb ja õpetab", mille eestvedajad olid Päästeamet ja Järvamaa Päästeteenistus. Selle raames kingiti erafirmade (AS Kalev, Kidde, IF Eesti Kindlustus, Sandmani Grupi AS), kohalike omavalitsuste (kõik Järvamaa KOV-d), Järva Maavalitsuse ja Järvamaa Päästeteenistuse finantseerimise toel kõikidele maakonnas 1. klassi läinud lastele õpetlik raamatuke "Nublu kaitseb ja õpetab", kommikott ja helkur ning nende peredele **suitsuandur**.

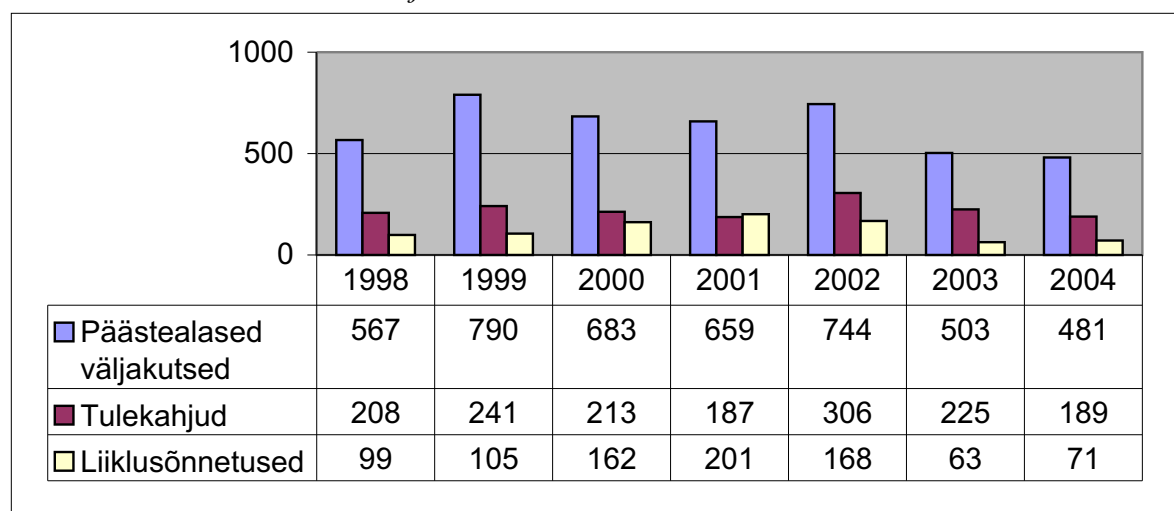
Sügisel viis päästeteenistus ellu projekti "**Osakan õnnetuse korral käituda**", mis oli suunatud kogu maakonna lasteaegade personalile. Selle raames korraldati erinevates kohtades viis õppepäeva, kus osales kokku 212 lasteaiatöötajat. Lasteaedade õpetajatele ja muule personalile anti teadmisi erinevate ohtude, õnnetuste tekkimise põhjuste ja õnnetuste korral käitumise kohta. Samuti said kõik praktiliselt proovida tulekustutiga tulekustutamist. Jätkus ka iga-aastaseks kujunenud 6.–8. klasside õpilaste ohualasele koolitamisega suunatud projekt "**Kaitse end ja aita teist**", kus koostöös Paide politseijaoskonna, Punase Risti ja Paide VTS-iga viidi läbi koolide võistluslaager ning alustati 2004/2005. õppeaasta koolitusi. Koolitused korraldatakse kõikides maakonna koolides 6.–8. klasside õpilastele ning koolitustsükkel lõpeb laagriga.

2004. aasta alguses jõudis “kaante vahele” ka Lõuna-Järvamaa riskianalüüs, mis hõlmas Türi linna ning Kabala, Oisu ja Türi valda. Aasta jooksul toimus selle baasil edasiarendusena maakonna riskianalüüsi koostamine ning kriisireguleerimisalane koolitus vallavanematele ja linnapeadele, samuti kriisikomisjonide liikmetele.

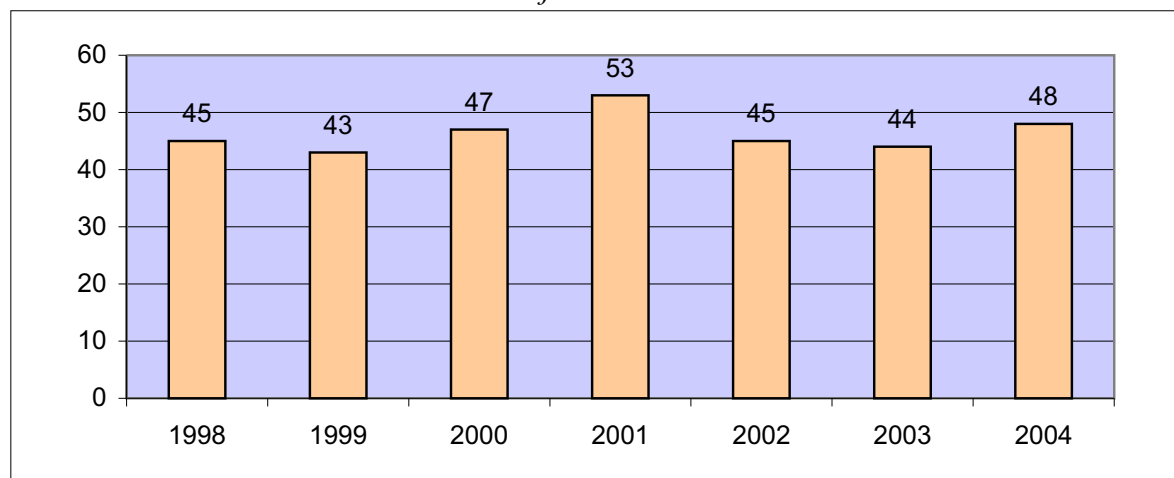
2004. aasta jooksul ei toimunud päästekoman-

dode tehnilise varustatuse arendamisel seoses finantsvahendite puudumisega mingeid edasiminekuid. Paide LV rahalisel toel paigaldati Paide keskkomandole kaks uut nüüdisaegset tõstetavat värvavat päästeautode garaažile. Koeru VV rahalise toe abiga vahetati Koeru tugikomando olme-ruumidel aknad välja.

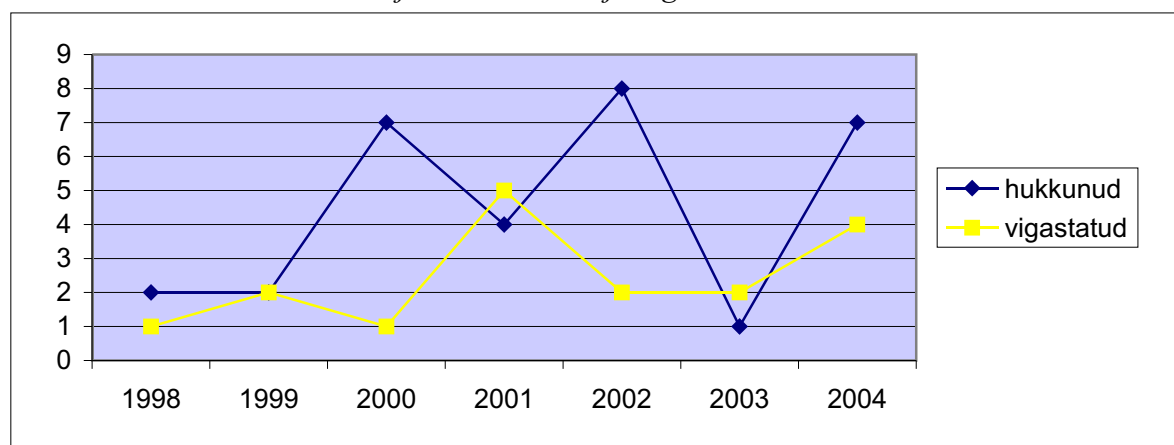
• Joonis 1. Päästeteenistuse väljakutsed Järvamaal 1998–2004



• Joonis 2. Eluhoonetes toimunud tulekahjud 1998–2004



• Joonis 3. Eluhoonete tulekahjudes hukkunud ja vigastatud 1998–2004



• Tabel 1. Tulekahjude arv kohalike omavalitsuste kaupa 1998–2004

	1998	1999	2000	2001	2002	2003	2004
Albu vald	7	9	6	7	28	17	7
Ambla vald	8	18	11	5	25	12	11
Imavere vald	9	5	5	14	11	9	7
Järva-Jaani vald	8	14	10	10	14	16	7
Kabala vald	9	6	3	1	14	6	8
Kareda vald	5	3	6	3	9	8	5
Koeru vald	15	27	21	13	17	13	12
Koigi vald	7	4	5	6	6	3	8
Lehtse vald	19	31	22	9	36	13	8
Oisu vald	6	14	3	6	9	3	6
Paide vald	9	24	14	22	25	14	18
Paide linn	51	33	36	36	39	48	43
Roosna-Alliku vald	7	3	12	5	7	13	6
Türi vald	14	20	24	13	19	16	12
Türi linn	20	17	18	24	28	23	23
Väätsa vald	8	4	3	4	5	6	8
Kokku	202	232	199	178	292	220	189