

5. Kommunikatsioon

5.1. Maanteed ja bussiliiklus

Järva maakonnas paikneb 972,682 km riigimaanteed ehk 5,9% riigimaanteed kogupikkusest. Maakonna riigimaanteedest moodustavad põhimaanteed 13,7%, tugimaanteed 12,4% ja kõrvalmaanteed 73,8%. 51,4% maakonna riigimaanteedest on kattega.

Teehoiutöid tehti 2003. aastal Järva maakonna riigimaanteedel 61,6 milj. krooni eest, mis on 66% 2002. aasta mahust. Suuremamahulised tööd olid asfaltbetoonkatte taastusremont Tallinna–Tartu–Luhamaa maanteel Matsimäe ja Anna vahel, kus tööd jätkuvad ka 2004. aastal, pinnatud kruusatee ehitus Jootme ja Lehtse vahel ning Põhjaka–Tõrvaugu–Võhma kruusatee remont. Lisaks tehti 4 milj. krooni eest korduspindamisi.

2003. aasta 1. aprilliks jõudis lõpule riigimaan-

teede maanteehoiu haldusreform. Selleks ajaks oli moodustatud viis regionaalteedevalitsust: Tartu, Harju, Kagu, Pärnu ja Saarte teedevalitsus, kes haldavad riigimaanteed enam kui ühes maakonnas. Harju Teedevalitsus, osakondadega Raplas ja Paides, moodustati 1. novembril 2002. a. Harju Teedevalitsuse Järva osakonda juhatab Aivo Salum. Järva maakonnas teeb riigimaanteed hooldetöid AS ASPI tütarettevõtte AS Järva Teed, kellega on leping sõlmitud viieks aastaks.

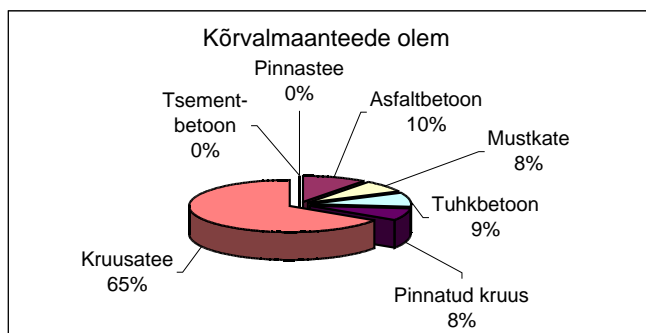
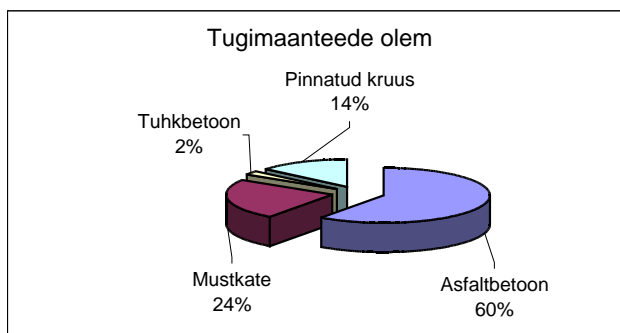
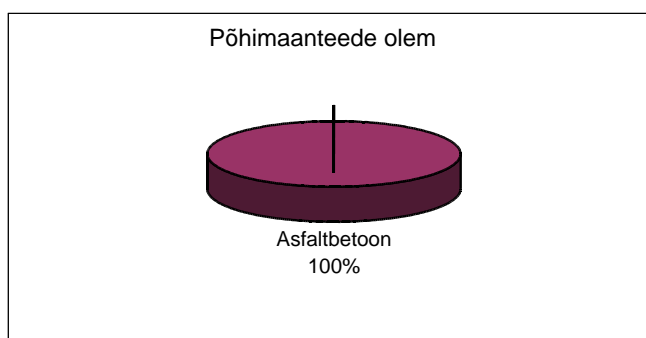
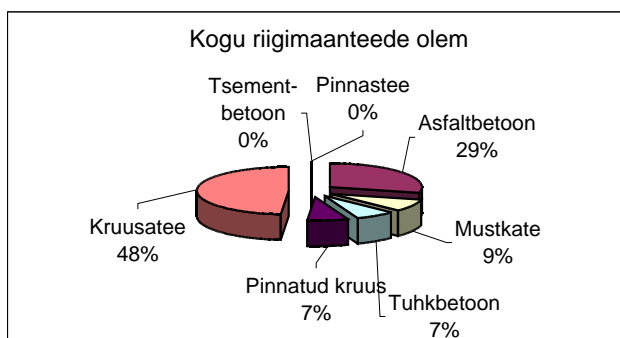
Kohalikud omavalitsused tegid 2003. aastal teehoiutöid 10,7 milj. krooni ulatuses, sellest 38,9% moodustasid riigieelarve sihtotstarbelised eraldised. Võrreldes 2002. aastaga kasvas omavalitsuste teehoiutööde maht 51%.

• Tabel 1. Riigimaanteed olem Järvamaal 1. jaanuaril 2004. a.

Allikas: Maanteeamet

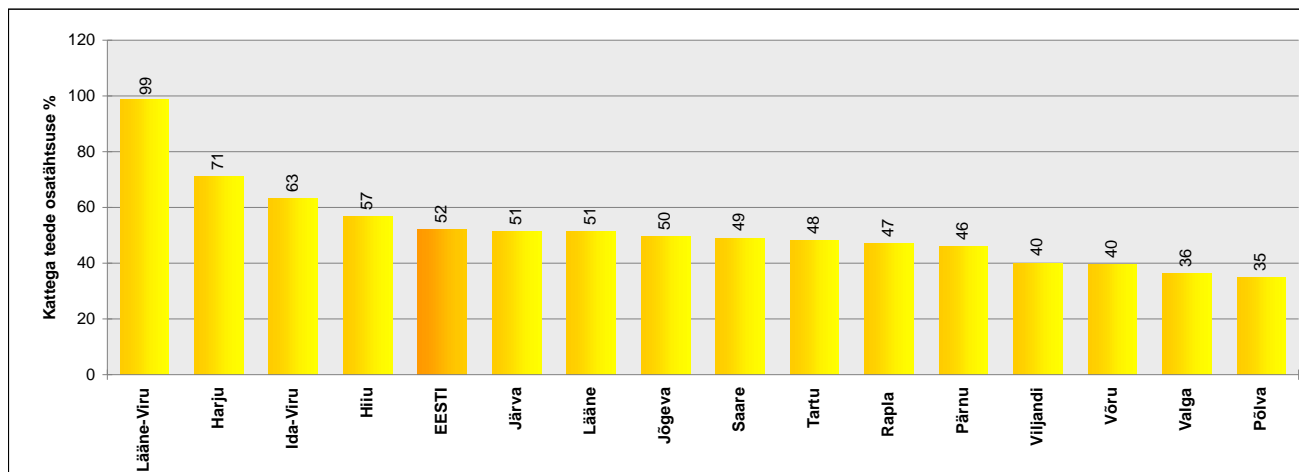
Maantee liik	Kogupikkus km	sealhulgas							Kattega teid kokku	
		tsementbetoon	asfaltbet. kate	mustkate	tuhkbet. kate	pinnatud kruus	kruusatee	pinnaste	km	osatähtsuse %
Põhimaanteed	133,600	0,000	133,563	0,037	0,000	0,000	0,000	0,000	133,600	100,0
Tugimaanteed	121,070	0,000	72,697	28,871	2,784	16,718	0,000	0,000	121,070	100,0
Kõrvalmaanteed	718,012	0,000	74,061	54,070	63,339	53,948	472,594	0,000	245,418	34,2
Kokku:	972,682	0,000	280,321	82,978	66,123	70,666	472,594	0,000	500,088	51,4

• Joonis 1. Riigimaanteed olem Järvamaal 1. jaanuaril 2004. a.



• Joonis 2. Kattega riigimaanteede osatähtsus maakonniti

Allikas: Maanteeamet



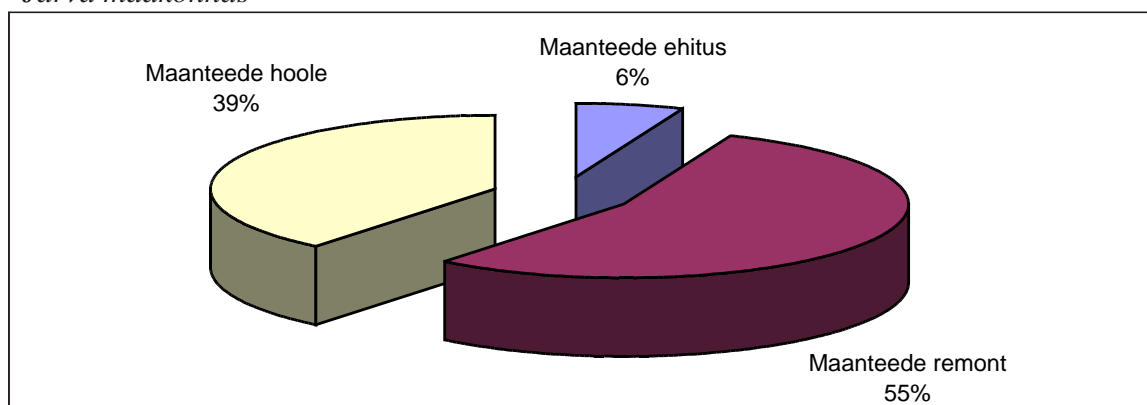
• Tabel 2. Riigimaanteede ja teerajatiste ehitus-, remondi- ning hooldetööd 2003. aastal Järva maakonnas

Töö nimetus	Möö-ühik	Tööde maht	Osatähtsus kogu mahust
1. Maanteede ehitus	tuh kr	3784	6,1
a) ehitatud katteid			
- asfaltbetoonkattega	tuh kr	-	-
- pinnatud kruusateed	tuh kr	3784	6,1
	km	4,7	-
b) ehitatud kruusateid	tuh kr	-	-
2. Sildade ehitus ja rekonstrueerimine	tuh kr	-	-
3. Maanteede remont	tuh kr	33655	54,6
- asfaltbetoonkatted	tuh kr	27834	45,2
	km*	-	-
- kruusateed	tuh kr	1764	2,9
	km	19,1	-
- korduspindamine	tuh kr	4057	6,6
	km	35,4	-
4. Sildade remont	tuh kr	-	-
5. Maanteede hoole	tuh kr	24201	39,3
- suvihoole	tuh kr	16876	27,4
- talihoole	tuh kr	7325	11,9
Tööd kokku	tuh kr	61640	100

*võimsusi ei rakendatud eksploatatsiooni

Allikas: Maanteeamet

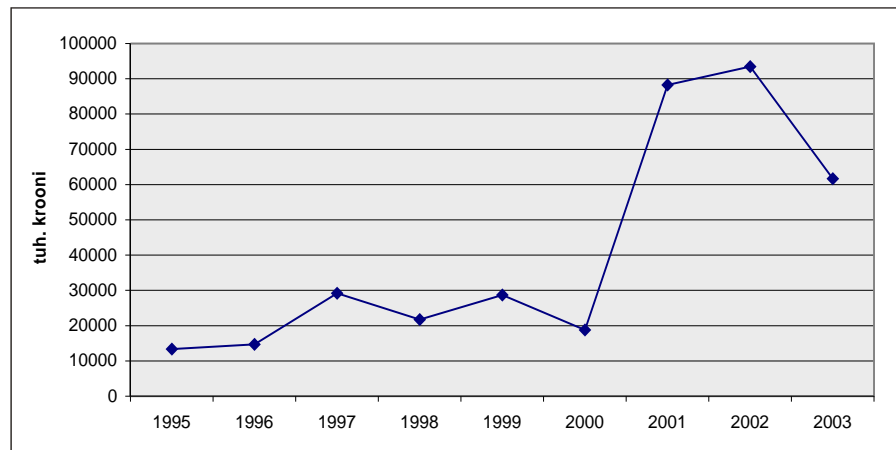
• Joonis 3. Riigimaanteede ja teerajatiste ehitus-, remondi- ning hooldetööd 2003. aastal Järva maakonnas



• Tabel 3. Riigimaanteede teehoiutööd Järvamaal 1995–2003

Aasta	Teehoiutööde maht tuh. krooni
1995	13327
1996	14675
1997	29177
1998	21721
1999	28703
2000	18762
2001	88266
2002	93451
2003	61640

• Joonis 4. Riigimaanteede teehoiutööd Järvamaal 1995–2003

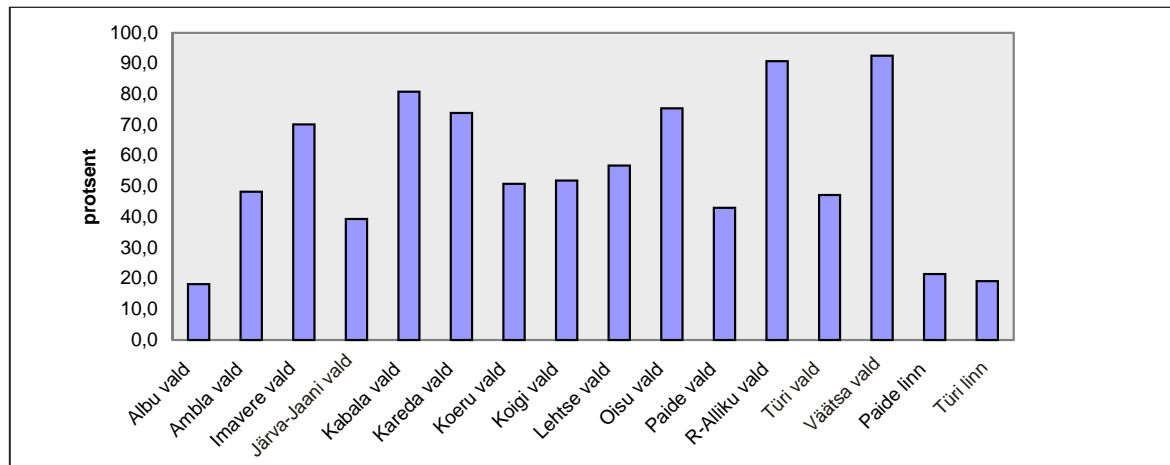


• Tabel 4. Kulutused kohalike teede teehoiutöödeks 2003. a.

Allikas: kohalikud omavalitsused

Kohalik omavalitsus	Kulud kokku tuh. kr.	sellest riigieelarve sihtotstarbelised eraldised	Riigieelarve osatähtsus kogumahust %
Albu vald	1300,0	237	18,2
Ambla vald	664,9	321	48,3
Imavere vald	248,0	174	70,2
Järva-Jaani vald	584,3	230	39,4
Kabala vald	226,4	183	80,8
Kareda vald	162,4	120	73,9
Koeru vald	610,0	310	50,8
Koigi vald	423,9	220	51,9
Lehtse vald	436,7	248	56,8
Oisu vald	289,0	218	75,4
Paide vald	808,0	348	43,1
Roosna-Alliku vald	212,6	193	90,8
Türi vald	699,0	330	47,2
Väätša vald	295,1	273	92,5
Paide linn	1970,7	424	21,5
Türi linn	1770,0	339	19,2
Kokku:	10701,0	4168	38,9

• Joonis 5. Riigieelarve eraldiste osatähtsus kohalike teede teehoiutööde kogumahus 2003. a.



Järvamaa ühistranspordikorraldus

Tulenevalt vajadusest kujundada maakonnas ühtne ja terviklik liinivõrk ning muuta ühistranspordikorraldus avatuks asutati 1. novembril 2000. aastal Järvamaa Ühistranspordi Keskus, asutajateks Järvamaa kõik 16 omavalitsust ja Järva Maavalitsus. Keskuse tegevuse aluseks on Ühistranspordiseaduse § 7 ja Järva Maavalitsusega sõlmitud volituste leping, millega antakse Ühistranspordiseaduse § 6 ülesanded keskusele.

Keskuse asukoht on Paide bussijaamas, kus renditakse omanikult vajalikku pinda.

Järvamaa Ühistranspordi Keskus tegeleb piletimüügi korraldusega ja kogu piletitulu laekub keskusele. Keskuse majandamises osaleb riik riigidotatsiooniga ning kohalikud omavalitsused õpilastranspordi tellimisega.

Maakonnaliinide statistika 2000.–2003. a. on toodud tabelis 5.

Maakonnaliine on Järvamaal 36 ning liiniläbisõit 2003. aastal 158 miljonit km.

Vedajaid maakonnaliinidel on avaliku teenindamise lepingu alusel kolm: AS Assotrans, AS Atko Trans ja OÜ Tapa Autobussipark.

Järvamaa liinivõrk on tihedalt seotud õpilasiinidega ning seetõttu on väga tihe koostöö omavalitsustega, kes ostavad keskuselt teenust. Tulu maakonnaliinidele moodustavad dotatsioon, piletitulu ja õpilaste vedu. Kohalikest omavalitsustest laekuva tulu osakaal moodustab üle **15%** (vaata tabel 5), mis viitab ühtsele ja koordineeritud ühistranspordikorraldusele, paindlikule ja kõiki osapooli rahuldavale liinivõrgule. Järvamaal on oluliselt vähenenud eri liiki liinide dubleerimine, mistõttu on ressursside kokkuhoid tuntav. Joonisel 7 on toodud tululiikide osakaal liinide kaupa.

Reisija saab teavet sõiduplaanide kohta ning muud bussiliiklust puudutavat informatsiooni bussijaamast, infotelefonist 384 6131, samuti internetist kas Järvamaa portaalist www.jarva.ee või keskuse koduleheküljelt www.hot.ee/jytk/. Informatsiooni saab reisija terviklikult – teavet antakse ka kaugliinide sõiduplaanide ning ümber-

istumise võimaluste kohta rongile või ühelt bussilt teisele. Informatsioon paigaldatakse ka bussipeatustesse ja samuti on teave iga peatuse kohta üleval internetis, kust reisija saab oma kodule peatuse kohta kogu bussiliikluse info, sõltumata liini liigist. Samad peatustest väljumise ajad avaldab kohalik omavalitsus ka vallalehes.

Keskus täidab ka järelevalve ülesandeid, mis seisnevad tema poolt väljastatud tegevuslubade alusel vedajate kontrollimises ja avaliku liini veolepingute alusel vedajate tegevuse jälgimises. Ka piletimüügi üle teostab kontrolli keskus.

Paidet läbivaid või Paidest algavaid kaugliine on 23 ning Paidest on võimalus ümberistumiseta sõita Tallinnasse, Tartusse, Jõgevale, Võrru, Pärnusse, Rakverre, Kohtla-Järvele, Raplasse, Haapsallu, Kuressaarde ja veel mitmesse teise Eesti linna. Lisaks on reisijatel palju lisavõimalusi ümberistumisega Mäos jõuda kiirelt ja mugavalt Eesti erinevatesse punktidesse.

Maakonnaliinidel 2003. aastal kasutusele võetud nüüdisaegsed elektroonilised piletimüügiaparatuurid võimaldavad saada põhjalikku teavet reisijatevoogudest ajaliselt, lähte- või lõpp-peatusest lähtuvalt, samuti nädalapäevade erisustest. Antud informatsioon on põhjalik ja täpne alusmaterjal erinevate analüüsides teostamiseks, mille tulemusena kujundatakse nii reisijaid, omavalitsusi kui ka riiki rahuldav liinivõrk, tegelikkuses nõudlusele vastav liinivõrk. 2003. aastal sõitis Järvamaa maakonnaliinidel üle miljoni reisija, arvestuse aluseks müüdnud piletid ning õpilastele väljastatud sõidukaardid (tabel 6).

Informatsioon on pidev ning teavitab korraldajat igast muutusest reisijate liikumises. Saadud info alusel on võimalik analüüsida liinide majanduslikke näitajaid liinide kaupa, väljumiste kaupa jne. Joonis 6 kajastab maakonnaliinide piletitulu jooksvalt, analoogne andmebaas on samuti kõikide liinide kohta eraldi.

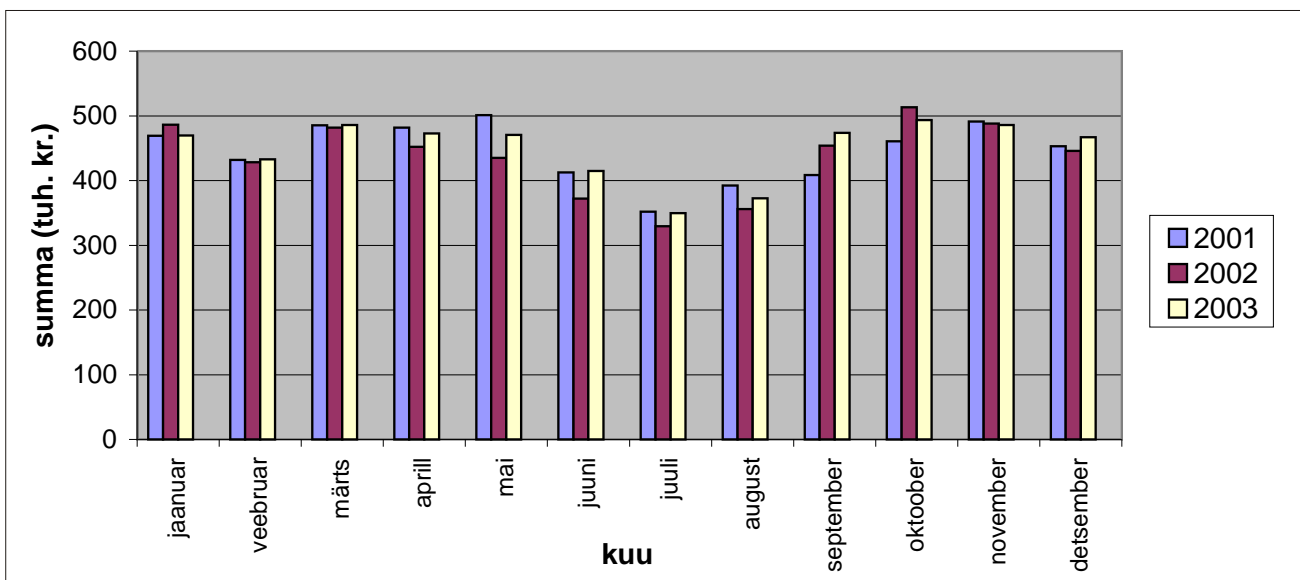
• Tabel 5. Järvamaa maakonnaliinide statistika 2000.–2003. a.

	2000	2001	2002	2003
dotatsioon tuh. kr	5062,1	5223,1	5412	5412
piletitulu tuh. kr	4049	4731,8	4552,4	4577,2
õpilaste vedu tuh. kr	1339,5	2048,1	1914	1859,7
	10450,6	12003	11878,4	11848,9
dotats. osak. %	48,5	43,5	45,6	45,7
piletitulu osak. %	38,7	39,4	38,3	38,6
muu osakaal %	12,8	17,1	16,1	15,7
	100	100	100	100
liinikm. tuh. km	1516	1592,8	1591,5	1578,2
liinikm				
maksumus kr	6,89	7,55	7,46	7,51
dot/km kr	3,34	3,28	3,4	3,43
piletit/km kr	2,67	2,97	2,86	2,9
õpilaste vedu/km kr	0,88	1,29	1,2	1,18

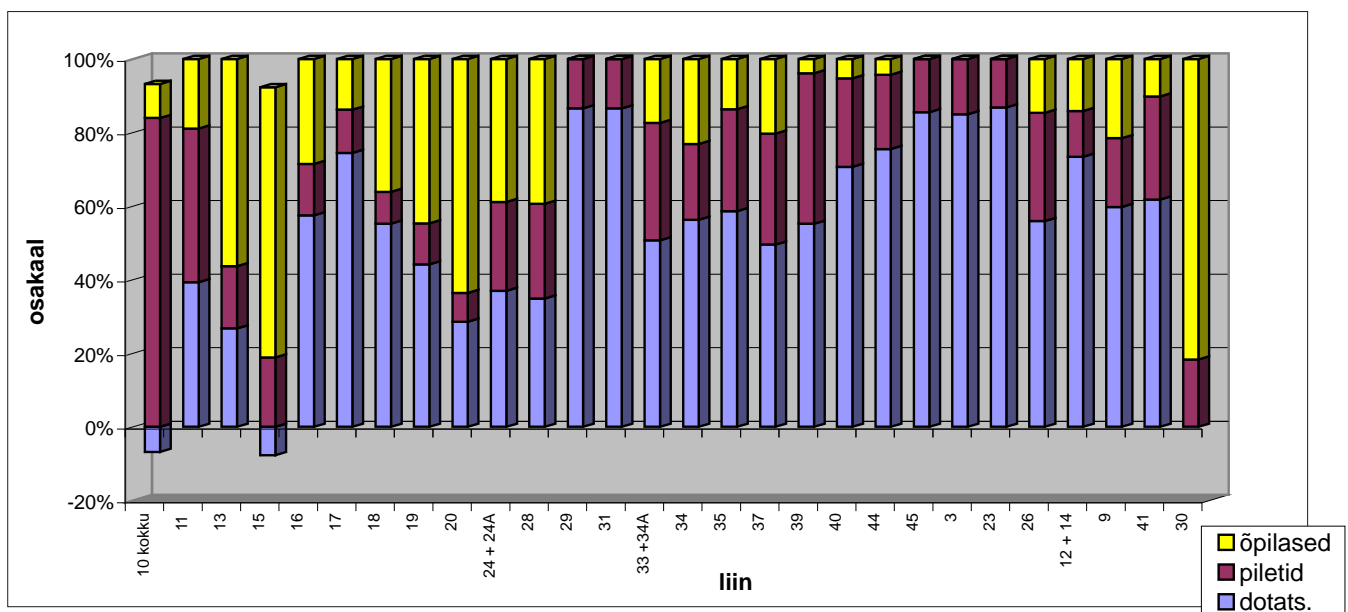
• Tabel 6. Reisijate arv Järvamaa maakonnaliinidel 2003. a.

Liinid	Reisijad	%	Keskmine sõidumaa km	Keskmine piletihind kr
Maaliinid kokku	254 061	23,7	17	10,2
Paide–Türi liin nr 10	450 200	42,1	10,3	6,2
Õpilased kõikidel liinidel	366 532	34,2	9,5	5,7
Kokku maakonnaliinidel	1 070 793	100	11,7	7
AS Assotrans	müüdnud maaliinil pileteid õpilased Kokku			107 419 195 200 302 619
AS Atko Trans	müüdnud maaliinil pileteid Paide–Türi liin nr 10 õpilased Kokku			125 600 450 200 160 480 736 280
Tapa Autobussipark OÜ	müüdnud maaliinil pileteid õpilased Kokku			21 042 10 852 31 894
Maakond kokku				1 070 793

• Joonis 6. Jooksev piletitulu 2001, 2002, 2003



• Joonis 7. Tululiikide osakaal 2003. aastal



5.2. Raudtee

2003. aastal teenindati Järva maakonna raudteelõikude jaamades 136 588 reisijat, mis on 7% vähem kui 2002. aastal. Türi teelõigul vähenes reisijate arv 14%, Lehtse teelõigul suurenes aga 31,2%. Patika ja Jäneda jaamades alustati taas

piletite müüki, mis oli oluline reisijate arvu kasvu põhjus Lehtse teelõigul.

Võrreldes 2002. aastaga on vagunite pealaadimine Türi jaamas suurenenud üle kuue korra, mahalaadimine on aga vähenenud 10%.

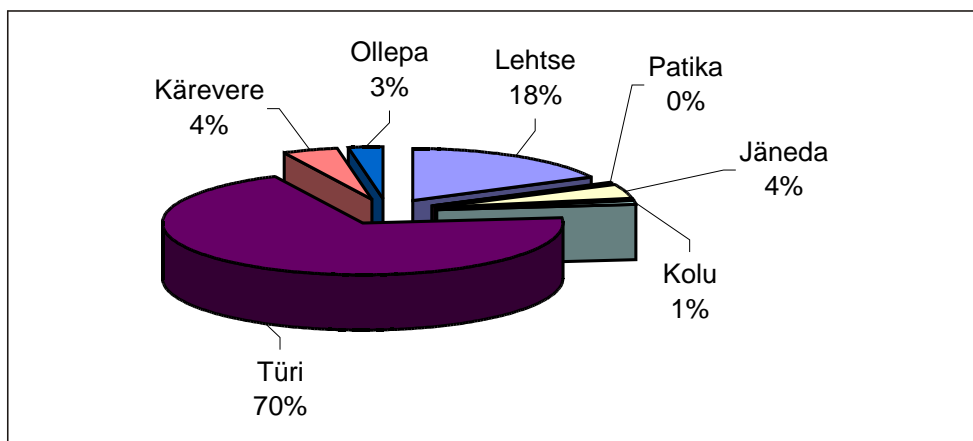
• Tabel 7. Raudteelõigud seisuga 1. jaanuar 2004

Allikas: Edelaraudtee AS

Liini ja teelõigu nimetus	Lõigu pikkus km	Jaamad, peatused	2003. a. teenindatud reisijaid *	Laaditud vaguneid peale 2003. a. tk/tuh. t	Laaditud vaguneid maha 2003. a. tk/tuh. t
Tallinna-Tapa liin					
Lehtse teelõik	14,4	Lehtse Patika Jäneda	24 045 152 6 075		
Tallinna-Lelle-Viljandi liin					
Türi teelõik	31,5	Kolu Türi Kärevere Ollepa	1 492 95 067 6 004 3 753	208/6	743/43
Kokku	45,0		136 588	208/6	743/43

* Teenindatud reisijaid – jaamast väljasõitnute ja jaama saabujate koguarv (üksikpiletid, abonentpiletid, Ühistranspordiseaduse kohaselt tasuta sõidu õigusega reisijad)

• Joonis 8. Reisijate teenindamine Järva maakonna raudteelõikude jaamades 2003. aastal



5.3. Side- ja kommunikatsioonitehnoloogia

5.3.1. Postside

AS Eesti Post Järvamaa Peapostkontori koosseisu kuulus 2003. aastal 36 postiasutust: 27 postkontorit 2 linnas ja 25 maapiirkonnas ning 9 postipunkti 4 linnas ja 5 maapiirkonnas. Kõik postiasutused osutasid universaalset postiteenust.

36-st postiasutusest on 32 ühendatud arvuti võrku. 4 ilma arvutita postiasutust alluvad suurematele postkontoritele, kus nende töö arvutisüsteemi sisestatakse. Saavutatud on tase, kus kogu kassatöö on 100%-liselt arvutiseeritud ning kõik vajalikud andmed kassasüsteemist liiguvad elektroniliselt majandusarvestuse programmi SAF.

2003. aastal ei suletud ühtki postiasutust, küll aga nimetati Kolu ja Esna postkontor ümber posti-

punktiks. Struktuurilisi ümberkorraldusi tehti ka Paide piirkondlikus postkontoris ja Paide Peapostkontori keskuse koosseisus eesmärgiga parandada teenuste kvaliteeti.

Jätkati ka kannete ümberkorraldamist, lähtudes Postiseadusest ja AS Eesti Post poolt kehtestatud nõuetest. Muutusid Jäneda, Käravete, Ambla, Albu, Ahula, Paide, Ollepa, Türi, Kolu, Väätša ja Esna postiasutuste kanded.

Suurt tähelepanu pöörditi personali arendamisele ja müügitöö juhtimise parandamisele.

Jätkuvalt parandati töötajate töötingimusi. Muuhulgas remonditi Koeru ja Koigi postkontori ruumid.

• Tabel 8. Osutatud teenuste mahud (tuh. tk.)

Allikas: Järvamaa Postkontor

Saadetiste liigid	Väljuvad saadetised 2003. a.	Sisenevad saadetised 2003. a.
Kirikorrespondents	621	1686
s.h. välismaa	48	142
Pakid	8	71
s.h. välismaa	3	31
Rahakaardid	6	7
Perioodika kojukanne	-	2505
Pensionide ja toetuste väljamaks	-	99

5.3.2. Infokommunikatsioonitehnoloogia

Haridusasutuste infotehnoloogia vahendite arvu kasv on olnud aeglane, kuid pidev.

2003. aasta lõpuks on Järvamaa üldhariduskoolides õpilaste kasutuses 305 arvutit ja see teeb 20 õpilast ühe arvutiklassis asuva arvuti kohta. Kui analüüsida ainult õpetajate kasutuses olevat arvutite arvu, siis on Järvamaal 8 õpetajat ühe arvutikohta.

Kui võtta aga aluseks kooli kogu arvutite arv koos õpetajate, juhtkonna ja tugistruktuuride kasutuses olevaga, siis on maakonna keskmisena 13 õpilast ühe koolis asuva arvuti kohta.

80% koolides töötavad infojuhid, 86% koolidel on oma kodulehekülj ja 100% koolidel on internetiühendus. Internetiühenduse pakkujatest on esindatud EENet, Elion ja OÜ Vemis.

Tiigrihüppe Pluss projekti raames teostati koolides uuring ja koostati soovituslik metoodika koolis vajalike IKT vahenditega varustatuse määramise kohta. Selle metoodika alusel arvutati

kõikidele koolidele puudujäävate arvutite arvud ja selle põhjal ostis Tiigrihüppe Pluss projekt Järvamaa koolidele 2003. aastal juurde 32 arvutit.

Veel läbis Tiigrihüppe projekti raames 40tunnise koolituse „Arvuti koolis“ 53 Järvamaa õpetajat.

Vaata Maaailma projekti arvutikoolituse raames jõuti tulemuseni, et 9,3% Järva maakonna elanikest ehk 3583 inimest läbis 8tunnise interneti algõpetuse kursuse, mis oli Pärnumaa ja Ida-Virumaa järel paremuselt kolmas osalusaktiivsus.

Andmeside osas oli 2003. aastal mitmetes valdades raadiointerneti leviala ehitamise aasta. Vahelduva eduga kulgenud projekti raames jõudis paremate tulemusteni Paide vald, kus ehitati OÜ Vemis abiga välja Anna, Tarbja, Sargvere ja Mustla-Nõmme tugijaam, samuti püstitati Paide linnas 6 tugijaama. Veel evitasid raadiointerneti Koigi, Imavere, Kareda, Lehtse, Väätša ja Türi vald.

• Tabel 9. Haridusasutuste varustatus infotehnoloogivahenditega 2003. aasta lõpuks

Kooli nimi	Direktor	Kooli postiaadress	Telefon	Õpilaste arv	Õpetajate arv	Kooli ametlik e-posti address	Kooli kodulehekülje address	Infojuht (nimi)	Tökohtaarvud arvatult klassis (arv)	Tökohtaarvud ainult õpetajate kasutuses (arv)	Tökohtaarvud kooli juhtkonnal (direktor ja tema asetäitjad) (arv)	Tökohtaarvud õppejõud toetavares koolitruktuurides, mida õpilased ei kasuta (kantselei, raamatukogu vms) (arv)	Interneti ühendatud arvutid (arv)	Failiserverid (klassi- ja kooliserverid) (arv)	Failiserverite (Linux, NT vms) operatsioonisüsteem	Video- ja/või andmeprojektor (arv)	Skanner (arv)	Printer (arv)	Digitaalne fotoaparaat (arv)	Veebi- ja/või mailiserveri operatsioonisüsteem (Linux, NT vms)	Interneti ühenduse kiirus (Kbps)	Interneti ühenduse pakkuja (nimi)	
Ahula Algkool	Marika Tamtik	Albu vald, Ahula 73401	3832018	42	5	ahulaak@estpak.ee		Inge Kuusemaa	5	1		6	6			1	3			64	Eilon		
Tarbja Lasteaed-Algkool	Helle Külljasinen	Tarbja, Paide vald 72751	3891294	39	5	tarbja@hotmail.ee		Anne Läll	7	1		2	10	9	1		2			64	Eilon		
Türi Toimeleulekool	Leelo Nõmmik	Vabrik pst.12, Türi 72211	3878256	27	10	leelkool@hotmail.ee			2	2		5	5				2			128	Eilon		
Vao Lasteaed-Algkool	Ilme Liiva	Koeru vald, Vao sijk. 73003	3855524	15	4	Vao.Kool@mail.ee	www.hot.ee/vaacak		2			2	2				1			NT	128	Eilon	
Vodja Algkool	Made Talts	Vilusa, Roosna-Alliku vald 73202	3869818	15	3	vodja.algkool.001@mail.ee		K. Morel	1			1	1			1	1			128	Eilon		
Albu Põhikool	Ervin Jürisoo	Albu sijk. 73402	3837761	124	14	albu@albu.ee	kool.albu.ee	Maarika Avloi	11	3	2	1	17	17	1	1	5	0			512	Eilon	
Ambia Põhikool	Madli Põder	Pikk 37, Ambia 73502	3834246	105	19	ambiapk@peak.edu.ee	www.hot.ee/ambiapk/	Kadri Toomingas	7	1	1	9	9			1	3			128	Eilon		
Imavere Põhikool	Raivo Tamm	Imavere vald 72401	3897632	143	16	raivo@imaverepk.paide.ee	www.imaverepk.paide.ee		10	2	2	2	16	16	1	5	5			Linux	1Mbps	Vemis	
Jämeda Põhikool	Aivi Must	Jämeda, Lehtse vald 73602	3898231	89	13	kool@janedakool.ee	www.janedakool.ee	Kadri Toomingas	8	6	1	15	15			1	3			1Mbps	Eilon		
Kabala Põhikool	Helgi Kreedemänn	Kabala vald, Kabala sijk. 72001	3877837	88	15	Kabala.Kool@mail.ee	www.hot.ee/kabalap/	Ants Mets	10	2	1	13	13			1	4			NT	1Mbps	Eilon	
Koigi Põhikool	Arvo Kangas	Koigi, Koigi vald 72501	3896438	152	17	koigipk@estpak.ee	www.koigi.ee		10	1	1	13	13			2	3	1		Linux	1Mbps	Vemis	
Laupa Põhikool	Piret Rammo	Laupa, Türi vald 72102	3873342	126	20	kool@laupapk.tyri.ee	laupapk.tyri.ee	Anne Mantis	9	2	2	1	14	14	1	4				Linux	64	Eilon	
Lehtse Põhikool	Viive Linnjärv	Lehtse vald 73601	3833334	97	17	lehtse.pko@mail.ee	www.zone.ee/lehtsepkool		7	2	2	1	11	11		3				128	Eilon		
Peetri Põhikool	Ene Reinla	Ämbra sijk. Kareeda vald 73101	3864430	105	16	kool@peetri.paide.ee	www.peetri.paide.ee	Tiit Paupuu	16	3	1	20	20			1	6			128	Eilon		
Päinurme Internaatkool	Eevi Tüüna	Päinurme, Koigi vald 72502	3869425	87	25	eevityyana@hotmail.ee	www.hot.ee/painurmeik/	Ašot Abeljan	4	2	1	3	10	9		1	4			64	Eilon		
Relia Kool	Jaanus Roosileht	Relia tee 1, Oisu sijk. 72301	3871369	149	22	reliapk@estpak.ee	www.relia.edu.ee	JaneK Marrandi	10	1	2	1	14	14		1	6	1		1Mbps	Eilon		
Roosna-Alliku Põhikool	Daina Pärt	Kooli 1, Roosna-Alliku 73201	3895485	125	16	rakool@r-alliku.paide.ee	www.r-alliku.paide.ee		10	1	2	1	13	12	1	2				Linux	1Mbps	Vemis	
Sargvere Põhikool	Kaarel Aluoja	Sargvere, Mäeküla sijk. 72602	3893324	65	11	sargvere@hotmail.ee	www.hot.ee/sargvere		7	2	2	11	11			1	3	1		1Mbps	Eilon		
Väätsa Põhikool	Enn Lehtpuu	Väätsa 72801	3892242	195	20	vpkool@vaatsa.paide.ee	www.hot.ee/vaatsakool	Tiit Viimann	14	3	1	2	20	19		1	2			512	Eilon		
Aravete Keskkool	Vaido Kobrand	Pilbe 21, Aravete 73501	3832568	339	27	kool@aravete.edu.ee	www.aravete.edu.ee	Sergei Kazakov	10	3	1	4	18	18	2	2	6			Linux	1Mbps	Eilon	
Järva-Jaani Keskkool	Sirje Peik	Pikk 1, Järva-Jaani vald 73301	3863386	297	26	jaanik@hotmail.com	www.hot.ee/jaanik	Alari Lehtse	15	3	1	2	18	18	0	NT	1	3		Linux	512	Eilon	
Koeru Keskkool	Tiit Kaida	Paide tee 16/18, Koeru 73001	3854145	378	31	kool@koeru.edu.ee	www.koeru.edu.ee	Tõnu Grauberg	19	5	3	4	31	31	1	Win2000	2	7	1	Linux	1024	Eilon	
Paide Gümnaasium	Peeter Pulk	Aiavilja 3, Paide 72712	3851883	802	57	kool@gymn.paide.ee	gymn.paide.ee	Dina Ressaar	19	7	4	4	36	36	3	Linux	1	3	8	Linux	768	Eilon	
Paide Staavi Gümnaasium	Veera Vassiljeva	Lai 33, Paide 72716	3846030	105	21	psg@psg.edu.ee	www.psg.edu.ee	Juri Vassiljev	15	2	4	3	19	19	1	3	1	1		Linux	2Mbps	Eilon	
Paide Ühisgümnaasium	Tiiu Juurmaa	Kooli 1, Paide 72718	3850924	837	58	kool@paideyg.ee	www.paideyg.ee	Indrek Kuuse	26	11	2	3	42	40	1	Win XP	2	2	5	2	Linux	2Mbps	Eilon
Türi Gümnaasium	Reiu Sootla	Wiedemanni 3a, Türi 72211	3879452	805	51	kool@tyryg.tyri.ee	tyryg.tyri.ee	Laine Aluoja	26	7	3	3	39	39	2	Linux, NT	1	2	6	1	Linux	128	Eilon
Türi Majandusgümnaasium	Paul Poopuu	Tolli 62, Türi 72213	3848566	525	46	mg@tyrimg.tyri.ee	tyrimg.tyri.ee	Väino Liimann	12	6	4	4	26	26	2	Win2003	1	1	5	1	Linux	128	Eilon
Paide Täiskasvanute KK	Leo Schkiperov	Lai 33, Paide 72716	3851493	201	15	paidekt@hotmail.ee	www.hot.ee/ptk.33/index.html	Juri Vassiljev	8	1	2	1	12	12	1	Linux	1	1	1	Linux	2Mbps	Eilon	
Paide KKK	Tarvo Talvistu	Tallinna 46, Paide	3850738	810	40	kool@kkk.paide.ee	kkk.paide.ee	Egon Peterson	91	38	9	12	150	132	5	Linux, NT	7	6	15	Linux	500	Eilon	
				6887	640			KOKKU	396	118	49	55	611	587	27	19	36	121	10				
									Õpilaste kasutuses koos KKK-ga	396													
									Õpet.+ juhtkond üldhariduses	163													
									Õpilaste kasutuses üldhariduses	305													

Õpilaste arv arvuti kohta (kõikide arvutite arv)

Õpilaste arv arvuti kohta (kõikide arvutite arv)

Õpilaste arv arvuti kohta (kõikide arvutite arv)

17,39

19,92

Õpilaste arv arvuti kohta (ainult õpilaste kasutuses)

Õpilaste kasutuses koos KKK-ga

Õpilaste kasutuses üldhariduses

11,14

12,99

Õpilaste kasutuses üldhariduses

11,14

12,99