

6. Majandus

6.1. Ettevõtlus ja majandusnäitajad

Järvamaal oli 01.01.2004. a seisuga Äriregistrisse kantud 880 äriühingut, neist 85% olid osaühingud, 11% aktsiaseltsid, 3% tulundusühingud ning 1% täis- ja usaldusühingud. Maksuameti andmetel maksis sotsiaalmaksu 2003. aastal 540 Järva maakonna äriühingut. Füüsilisest isikust ettevõtjaid oli Äriregistrisse kantud 1077, enamasti eesmärgil osaleda piiratud enampakkumisega maa ostmisel. Võrreldes eelmise aastaga oli Äriregistrisse kantud ettevõtteid 56 võrra ja füüsilisest isikust ettevõtjaid 36 võrra rohkem.

Äriregistrisse kantud äriühingutest asus Paide linnas 32%, Türi linnas ~19%, Paide vallas 6,8%, Koeru vallas 6,8% ja Türi vallas 5%. Ülejäänud valdades oli ettevõtteid tunduvalt vähem (tabel 2). Primaarsektori (põllumajandus, metsamajandus, mäetööstus) ettevõtted moodustasid ~13%, sekundaarsektori (töötlev tööstus, energeetika, ehitus) ettevõtted 23% ja tertsiaarsektori (kaubandus, sõidukite-kodumasinade remont, transport, äriteenindus, isikuteenused) ettevõtted 64% ettevõtete üldarvust (tabel 1). Ettevõtete jagunemisest tegevusalade lõikes annab ülevaate joonis 1. Kõige rohkem oli Järva maakonnas hulgi- ja jaekaubanduse; mootorsõidukite ning tarbeesemete ja kodumasinade remondiga tegelevaid ettevõtteid – 34%, järgnesid töötleva tööstuse ettevõtted – 15% ja äriteeninduse ettevõtted – 15%.

Välisosalusega ettevõtteid oli kokku 37, osanikke 11 erinevast riigist. 17 ettevõttel olid osanikud Soomest, 6 ettevõttel Saksamaalt, 3 ettevõttel Norrast ja Suurbritanniast.

Ettevõtete liigitamise aluseks on Äriregistrile esitatud andmed.

Ajaleht Äripäev andis 2003. aastal välja erilehe "Järvamaa 2002". 10 paremat ettevõtet olid Rebruk AS, Viking Window AS, Paide MEK AS, Imavere Saeveski AS, Finnforest Eesti AS, Termoran AS, Aravete Saeveski AS, Mäo Klaas AS, Koma Ehitus AS ja Silvanus-Metsatööstuse OÜ. Suurima käibega ettevõtte oli Imavere Saeveski AS 939 410 krooniga; suurima käibekasvuga ettevõtte Collina Grupp OÜ – käibekasv 2,59 korda; suurima kasumiga ettevõtte oli Imavere Saeveski AS 84 904 krooniga; suurima kasumikasvuga ettevõtte Imavere Saeveski AS 37 487 krooniga; kõrgema rentablusega ettevõtte oli Rebruk AS – 58,91% ja suurima varade toot-

likkusega ettevõtte Collina Grupp OÜ – 591,96%.

Järva maakonna 15–74-aastastest hõivatutest töötas 2003. aastal primaarsektori ettevõtetes keskmiselt 22,9%, sekundaarsektori ettevõtetes 34,1% ja tertsiaarsektori ettevõtetes 42,9% (tabel 3). Primaarsektoris hõivatute osas oleme ikka Eestis kõrgeimal kohal, järgnevad Jõgeva maakond 18,8% ja Hiiu maakond 16,6%. Eesti keskmine on 6,2%. Sekundaarsektoris hõivatute poolest oleme riigi keskmisel tasemel, Eesti keskmine 32,5% ning tertsiaarsektoris hõivatute osas oleme riigis viimased, Eesti keskmine 61,4%. Eelmise aastaga võrreldes on primaarsektoris hõivatute osatähtsus suurenenud 0,3% võrra, sekundaarsektoris suurenenud 2,7% võrra ning tertsiaarsektoris vähenenud 3,2% võrra.

Töötajate keskmine brutopalk kuus on maakonnas võrreldes 2002. aasta sama perioodiga tõusnud vastavalt I kv. 463 krooni, II kv. 949 krooni, III kv. 462 ja IV kv. 1869 krooni. Eesti keskmine brutopalk kuus tõusis samal perioodil I kv. 612 krooni, II kv. 562 krooni, III kv. 578 ja IV kv. 615 krooni. Keskmine brutokuupalk Järva maakonnas on Harju maakonna järel teine. Järvamaa palkasid iseloomustab suur kõikumine kvartalite lõikes. Esile tõusevad II ja IV kvartal, kus makstakse välja puhkuse- ja jõulutoetusi. Statistikaameti palgastatistika sektori andmetel tehti 2003. a. IV kv Järvamaal suuri ebaregulaarseid väljamakseid, keskmiselt 1000 kr töötaja kohta, ületades vabariigi vastavat näitajat ligi 3 korda. Euroopa Liiduga liitumise järel võib surve palgakasvule jätkuda. On märgata tendents teiste maakondade palgakasvule võrreldes Tallinna ja Harjumaaga (tabel 4, joonised 3 ja 4). Viimase kolme aasta jooksul on Järva maakonna keskmine brutopalk suutnud hoida Eesti keskmise taset. Võrreldes 2000. a IV kv kasvas keskmine kuu brutopalk kõige enam Järva maakonnas – 71%, kõige vähem Rapla maakonnas – 20%. Samas oli Harju maakonna kasv 33% ja Eestis keskmiselt 35%. Kõige kõrgema (Harju) ja kõige madalama (Põlva) keskmise palga vahe küündis 2003. a IV kv juba 3302 kroonini. Eesti keskmisest palgast (7127 kr) kõrgem keskmine oli ainult Harju maakonnas – 8511 kr.

Kasutatud on Statistikaameti andmeid

• Tabel 1. Järvamaalt äriregistrisse kantud äriühingud majandusharude lõikes põhitegevusala järgi seisuga 01.01.2004

Omaavalitsus	põllu- majandus	metsa- majandus	mäetööstus	PRIM. KOKKU	töötlev tööstus	energeetika	ehitus	SEKUND. KOKKU	kaubandus	majutus, toitlustus	transport	rahandus	äriteenindus	haridus	tervishoid	isiku- teenused	TERTS. KOKKU	KOKKU
Paide linn	4	10	1	15	37	2	23	62	102	13	17	2	47	3	5	11	200	277
Türi linn	1	4	1	6	28	2	14	44	66	4	7	2	31	2	3	4	119	169
Albu vald	9	3		12	7			7	7	2	1		2			1	13	32
Ambla vald	2	1		3	4	1	2	7	14	2	4	1	4		1	1	27	37
Imavere vald	3	1		4	2			2	6		5		10			1	22	28
Järva-Jaani v.	5	2		7	7	2	1	10	10	1	2	1	3		1		18	35
Kabala vald	3			3					4		1		2				7	10
Kareda vald	1	1		2	3	1		4	3				2				5	11
Koeru vald	12	1		13	11	1	5	17	16	2	4	1	5		2		30	60
Koigi vald	4	1		5	3	2		5	5	1	1	1	4				12	22
Lehtse vald	3	2		5	3	1	3	7	9	2			3			1	15	27
Oisu vald	1	2		3	1	1		2	4	1	1	1	1		1		9	14
Paide vald	7	1		8	13		5	18	19	5	2	1	7				34	60
Roosna-Alliku v.	3	1		4	2		3	5	12	1	1		2		1		17	26
Türi vald	10	4		14	5	1	2	8	12	1			7			1	21	43
Väätsa vald	5	2		7	5	1		6	10				3			3	16	29
KOKKU	73	36	2	111	131	15	58	204	299	35	46	10	133	5	14	23	565	880

• Tabel 2. Järvamaalt Äriregistrisse kantud äriühingud seisuga 01.01.2004

	Aktsia- selts	Osa- ühing	Ühistu	Täis- ühing	Usaldus- ühing	Kokku		Kasv	FIE		Kasv
						1.01.2004	1.01.2003		1.01.2004	1.01.2003	
Paide linn	37	234	3	3		277	267	10	25	21	4
Türi linn	17	151		1		169	156	13	15	12	3
Albu vald	2	27	3			32	31	1	79	75	4
Ambla vald	4	31	1	1		37	37		73	72	1
Imavere vald	4	24				28	22	6	81	81	
Järva-Jaani vald		31	3		1	35	34	1	60	64	-4
Kabala vald		10				10	8	2	75	76	-1
Kareda vald	1	9	1			11	12	-1	32	31	1
Koeru vald	3	55	2			60	55	5	102	100	2
Koigi vald	2	19	1			22	19	3	94	90	4
Lehtse vald	2	24	1			27	25	2	82	80	2
Oisu vald		13	1			14	13	1	55	52	3
Paide vald	9	46	3	2		60	55	5	97	89	8
Roosna-Alliku vald	3	22	1			26	24	2	47	42	5
Türi vald	7	34	2			43	42	1	96	92	4
Väätsa vald	4	24	1			29	24	5	64	64	
KOKKU	95	754	23	7	1	880	824	56	1077	1041	36

• Tabel 3. 15–74-aastased hõivatud maakonna ja majandussektori järgi (2003. aasta keskmine)

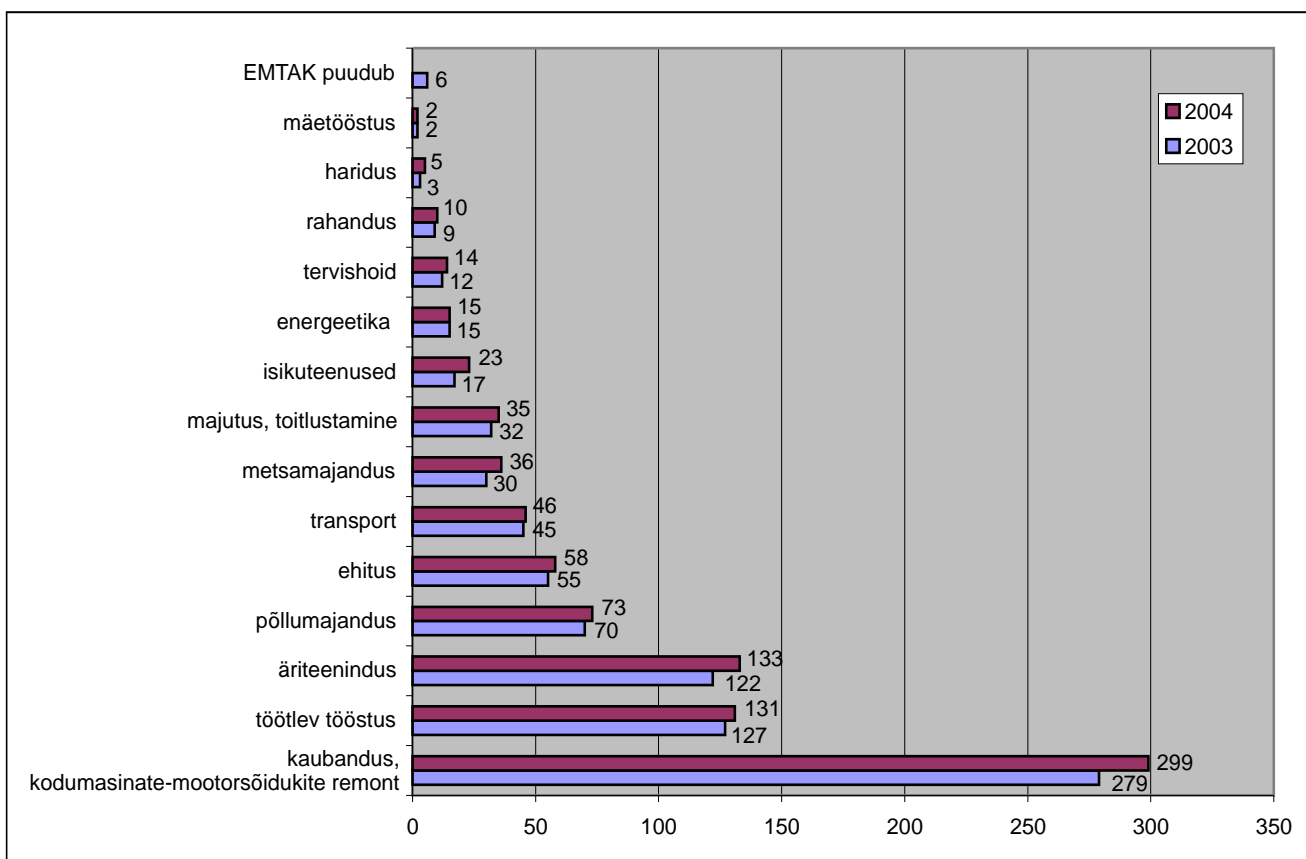
Maakond	Primaarsektor	Sekundaarsektor	Tertsiaarsektor
Kogu Eesti	6,2	32,5	61,4
Harju	1,6	29,2	69,1
Hiiu	16,6	36	47,4
Ida-Viru	2,1	43,2	54,7
Jõgeva	18,8	28,4	52,9
Järva	22,9	34,1	42,9
Lääne	7,4	30,1	62,5
Lääne-Viru	14	35,7	50,2
Põlva	17	34,6	48,4
Pärnu	10,2	37,1	52,8
Rapla	15,2	34,1	50,7
Saare	14,5	27,1	58,5
Tartu	4,7	27,7	67,6
Valga	9,8	43	47,2
Viljandi	19	35,5	45,5
Võru	4	33,8	62,2

• Tabel 4. Töötajate keskmine brutopalk maakonniti 2001–2003 (kroonides)

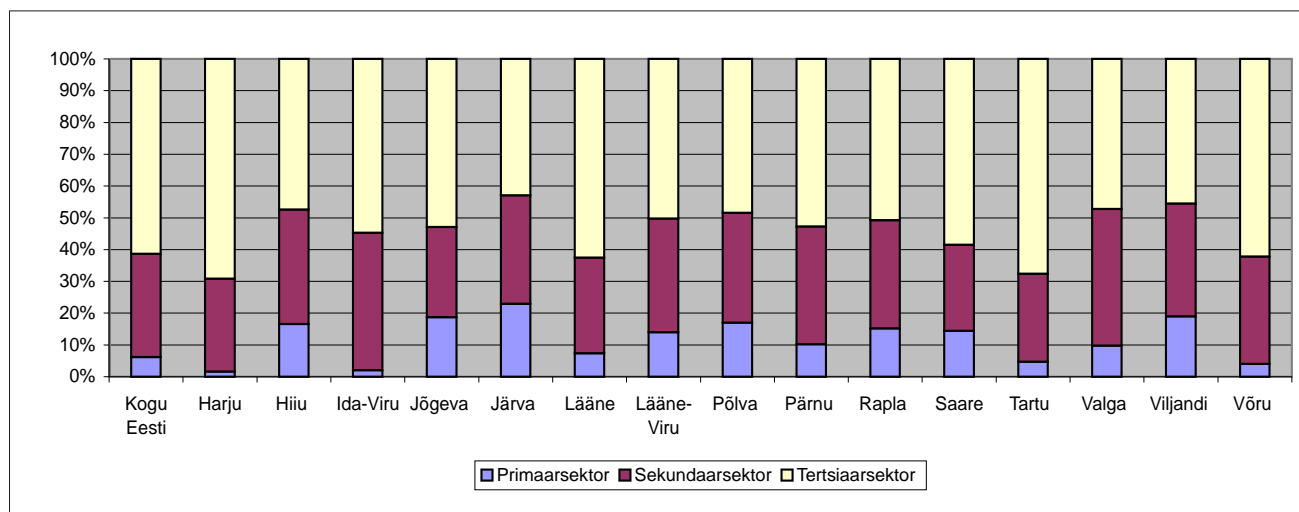
Maakond	2001				2002				2003			
	I kv	II kv	III kv	IV kv	I kv	II kv	III kv	IV kv	I kv	II kv	III kv	IV kv
Harju	6175	6867	6378	7036	6980	7616	7044	7941	7678	8261	7790	8511
Hiiu	4317	5392	4646	4980	4462	5415	4800	5132	5230	5465	5462	5689
Ida-Viru	4119	4666	4309	4791	4482	4894	4511	4846	4638	5170	4795	5250
Jõgeva	3422	4075	3573	4199	3889	4401	4080	4459	4103	4996	4538	5304
Järva	4061	4774	4244	4635	4616	5299	4821	5113	5079	6248	5283	6982
Lääne	3651	4405	3870	4160	3810	4339	3804	4210	5039	5505	4837	5347
Lääne-Viru	4031	4690	4369	4739	4415	5003	4723	5132	4867	5948	5033	5641
Põlva	3532	3957	3821	4025	3925	4366	3910	4091	4316	5054	4528	5209
Pärnu	4223	4894	4401	4854	4483	5063	4789	5522	5174	5780	5494	5810
Rapla	4289	4724	4415	4970	4847	5154	4851	5171	5324	5749	5366	5636
Saare	4108	4342	4166	4507	4137	4869	4546	4971	4847	5557	5085	5750
Tartu	4255	4913	4529	5164	5002	5788	5037	5811	5630	6106	5517	6685
Valga	3794	4603	3683	4162	4329	4683	4218	4713	4326	4753	4481	5375
Viljandi	3748	4502	3805	4509	4043	4620	4271	4812	5202	5912	5015	5772
Võru	3478	4253	3755	4318	4154	5078	4541	5032	4439	5112	4771	5435
Eesti keskmine	5098	5767	5300	5879	5721	6353	5853	6512	6333	6915	6431	7127

	2001				2002				2003			
	I kv.	II kv	III kv	IV kv	I kv	II kv	III kv	IV kv	I kv	II kv	III kv	IV kv
Järva	4061	4774	4244	4635	4616	5299	4821	5113	5079	6248	5283	6982
Eesti keskmine	5098	5767	5300	5879	5721	6353	5853	6512	6333	6915	6431	7127

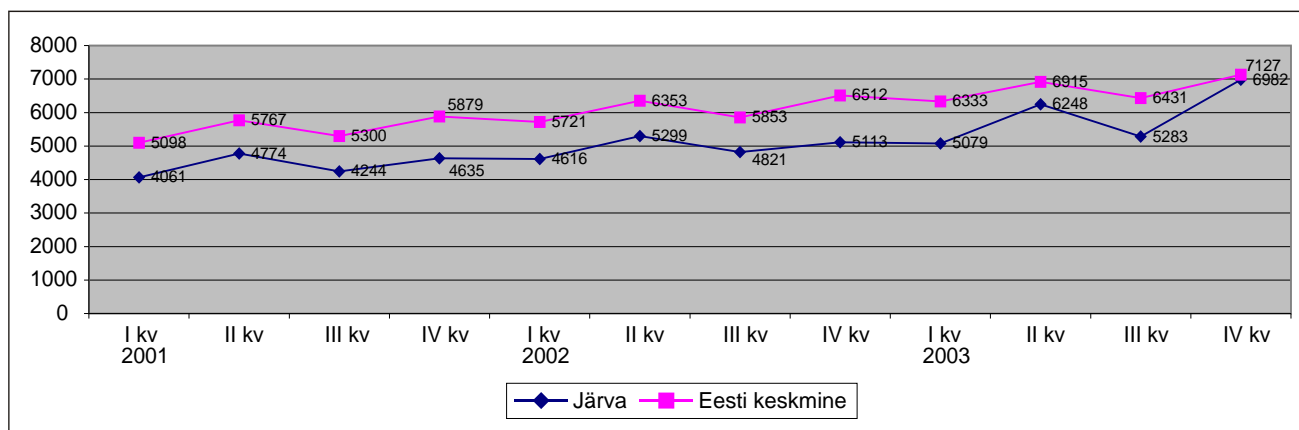
• Joonis 1. Järvamaalt Äriregistrisse kantud äriühingud põhitegevusala järgi seisuga 01.01.2003 ja 2004



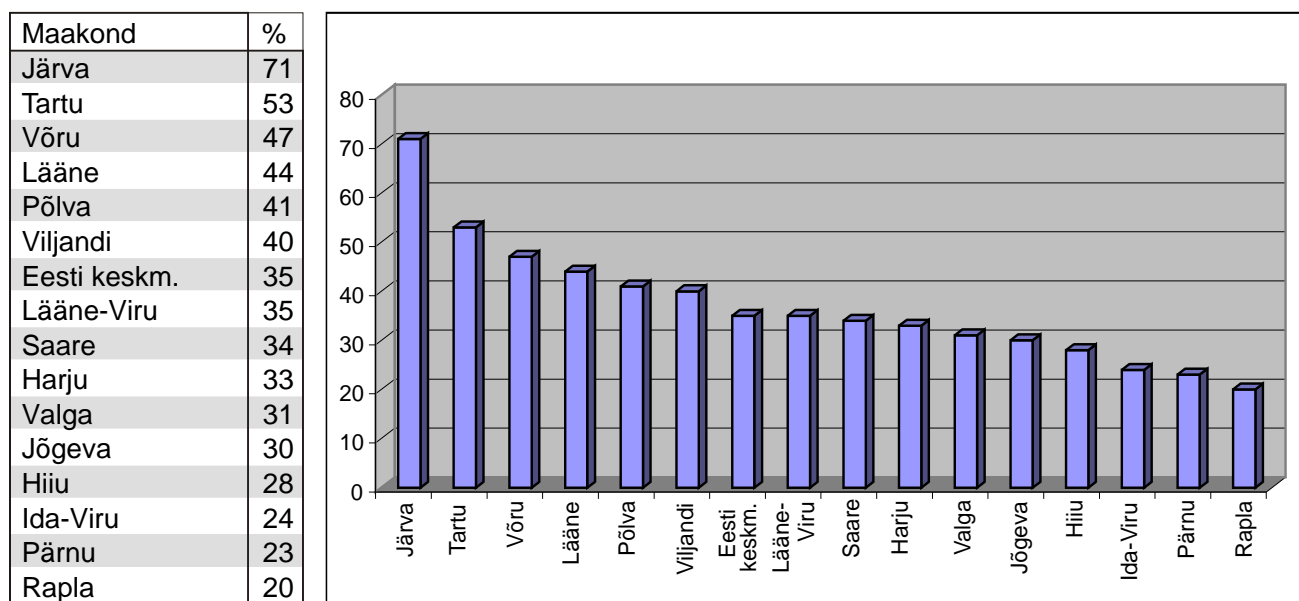
• Joonis 2. 15–74-aastased hõivatud maakonna ja majandussektori järgi. 2003. aasta keskmine %



• Joonis 3. Töötajate keskmine brutopalk Järva maakonnas ja Eestis keskmiselt (kroonides)



• Joonis 4. Keskmise brutopalga kasv 2003. aasta IV kvartalis, võrreldes 2000. aasta IV kvartaliga (%)



6.2. Investeeringud

Peatükis on kasutatud andmeid Järvamaal registreeritud äriühingute kohta. Ülevaate saab investeeringutest põhivarasse ja sõlmitud kapitalirendi lepingutest.

20 ja enama töötajaga ettevõtete investeeringute maht oli Järva maakonnas 2002. aastal 254 miljonit krooni. Peale selle sõlmiti kapitalirendi lepinguid ligi 57,5 miljoni krooni väärtuses. Võrreldes 2001. aastaga on investeeringud põhivarasse suurenenud 23,5 miljonit krooni ehk ligi 10%. Kapitalirendi lepingute maht näitab stabiilset taset, kasvades vaid marginaalselt 1% ehk 0,5 miljonit krooni.

Investeeringud suurenesid enamikul tegevusaladel. Võrreldes varasemate aastatega näitasid olulist kasvu põllumajandus, hulgi- ja jaemüük ning kinnisvarategevus. Kui esimesel kahel tegevusalal oli kasv vastavalt 45 ja 43 protsenti, siis kinnisvara tegevusalal toimus ligi 8kordne kasv. Suurimad investeeringud tehti põllumajanduses, kus maht ulatus peaaegu 100 miljoni kroonini. Tegemist on märkimisväärse summaga. Loodetavasti on avaldanud positiivset mõju mitmesugused otsetoetused ning investeeringutoetused Euroopa Liidu programmidest. Koos töötleva tööstuse investeeringutega, mis ulatusid 90 miljoni kroonini,

on kahe tegevusala osatähtsus kõigi ettevõtete investeeringutest 74%.

Kapitalirendi lepingute maht oli kõige suurem töötlevas tööstuses (22,2 miljonit krooni), moodustades lepingute kogumahust ligi 40%. Märkimisväärselt on liisinglepingute maht kasvanud ehituse ning veondus-, laondus- ja sidetegevusalal, vastavalt 10,7 ja 5,8 miljonit krooni.

Põhivarasse tehtud investeeringud olid suunatud eelkõige masinate ja seadmete soetamise koguväärtuses 121,4 miljoni krooni eest. Kõigist põhivarainvesteeringutest moodustas see 47,7%. Kolmandik investeeringutest, ligi 77 miljonit krooni, kulutati hoonete ja rajatiste ehitamise ning rekonstrueerimise. Levinumad liisinguobjektid olid transpordivahendid kogumahus 29,8 miljonit krooni. Aastaga kasvas transpordivahendite kapitalirendi maht ligi kaks korda.

Investeeringute edasine kasv jätkus loodetavasti ka 2003. aastal ning jätkub kindlasti ka 2004. aastal, sest on teada ja oodata suuremamahulisi investeeringuid puidutööstusesse. Investeeringute kasvule avaldab positiivset mõju kindlasti ka reinvesteeringutest kasumi tulumaksuvabastus aastast 2000.

Valev Väljaots

• Tabel 5. Ettevõtete investeeringud põhivarasse (miljonit krooni)

	1998*	1999*	2000	2001	2002
Eesti	19 405	17 491	12 365	13 428	16 728
Harju	10 249	8 683	8 473	8 792	10 251
Hiiu	134	125	30	25	47
Ida-Viru	1 246	1 250	1 014	1 289	2 911
Jõgeva	252	314	81	96	83
Järva	537	299	241	231	254
Lääne	402	295	116	110	263
Lääne-Viru	852	924	317	468	398
Põlva	247	250	69	94	117
Pärnu	1 045	972	595	693	597
Rapla	282	332	112	276	154
Saare	367	300	179	101	254
Tartu	1 960	2 064	676	673	748
Valga	304	341	160	125	135
Viljandi	463	418	189	275	343
Võru	310	214	112	179	172
Ei ole jaotatud maakondade vahel	755	710			

*k.a. riigiasutuste investeeringud

• Tabel 6. Järvamaa ettevõtete investeeringud põhivarasse ja kapitalirent tegevusalade lõikes* (tuh. kr)

Tegevusala	Investeeringud põhivarasse**		Kapitalirent	
	2001	2002	2001	2002
KOKKU	230 697	254 227	56 962	57 498
Põllumajandus, jahindus ja metsamajandus, kalandus	68 324	98 994	28 280	12 584
Mäetööstus	2 654	.	392	.
Töötlev tööstus	91 678	89 523	23 137	22 815
Elektrienergia-, gaasi- ja veevarustus	699	.	-	-
Ehitus	4 181	4 057	1 471	12 240
Hulgi- ja jaemüük	12 762	18 267	837	1 019
Veondus, laondus ja side	46 250	22 142	2 737	8 583
Kinnisvara-, üürimis- ja äritegevus	2 090	17 151	-	-
Haridus	1 199	.	-	.
Tervishoid ja sotsiaalnehooldus	729	.	108	.
Muu ühiskonna-, sotsiaal- ja isikuteenindus	131	.	-	-

* Andmed on saadud 20 ja enama töötajaga ettevõtelt (v.a. finantsvahendus)

** Investeeringud põhivarasse ei sisalda kapitalirendiga omandatud põhivara

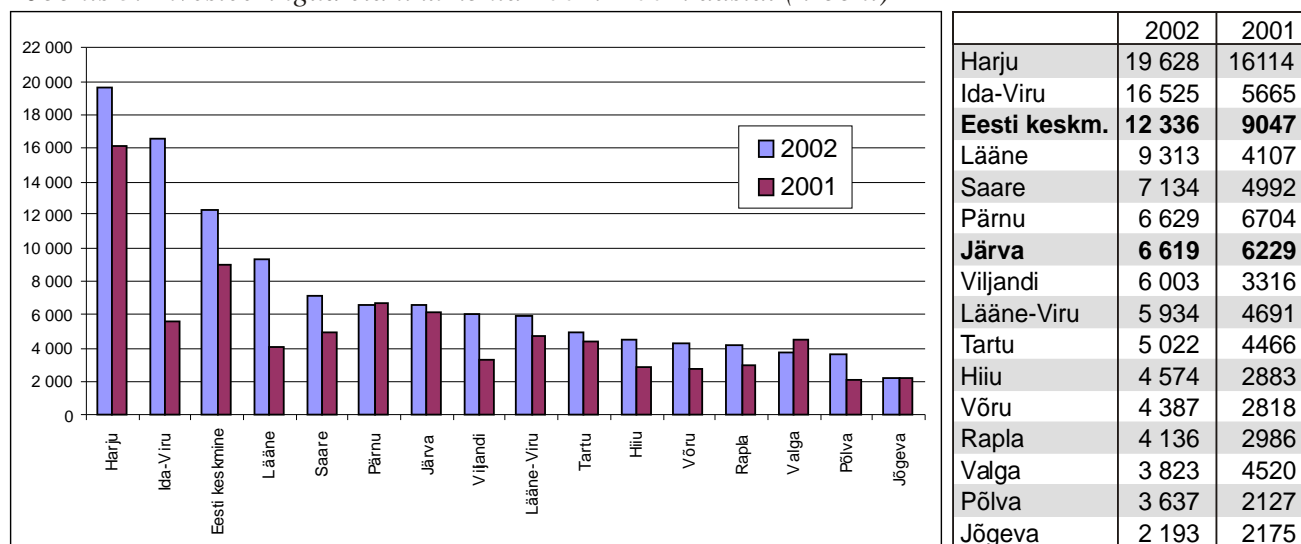
. Andmeid ei saa avaldada andmekaitse tõttu

• Tabel 7. Ettevõtete investeeringud põhivarasse ja kapitalirent põhivara liigiti*, 2002 (tuhat krooni)

Näitaja	Eesti	sh Järva maakond	Osakaal %
Elanike arv 01.01.2003	1 356 045	38 408	2,83
Investeeringud põhivarasse	16 727 693	254 227	1,52
Ehitiste ja rajatiste soetamine	1 313 573	16 901	1,29
Hoonete ja rajatiste ehitamine ja rekonstrueerimine	5 041 471	77 184	1,53
Transpordivahendid	2 296 872	19 659	0,86
Arvutid ja arvutisüsteemid	456 691	3 180	0,70
Muud masinad ja seadmed, inventar	6 718 458	121 392	1,81
Maa	580 571	13 323	2,29
Muu põhivara	320 057	2 588	0,81
Kapitalirent	2 904 974	57 498	1,98
Ehitised ja maa	933 441	1 256	0,13
Transpordivahendid	842 379	29 808	3,54
Arvutid ja arvutisüsteemid	51 679	0	0,00
Muud masinad ja seadmed, inventar	1 077 475	26 434	2,45

* Andmed on saadud 20 ja enama töötajaga ettevõtelt (v.a. finantsvahendus).

• Joonis 5. Investeeringud elaniku kohta 2001.–2002. aastal (krooni)



6.3. Väliskaubandus

Kaupade eksport ja import kajastab Järvamaal registreeritud ettevõtete väliskaubandust. Statistikaameti andmed lähtuvad kaubadeklaratsioonidest. See tähendab, et arvestust peetakse kaupu eksportivate ja importivate ettevõtete lõikes ja see ei kajasta alati toote valmistaja või kasutaja asukohta maakonda.

Väliskaubanduskäive põhikaubandussüsteemi järgi oli 2003. aasta jaanuaris-detsembris 2,68 miljardit krooni, sellest eksport 1,96 ja import 0,72 miljardit krooni. 2002. aastaga võrreldes suurenes väliskaubanduse kogukäive 17,2%, sealhulgas eksport 12% ja import 34,4%. Suurim väliskaubanduskäive oli puidu ja puittoodete osas, 1,08 miljardit krooni, moodustades käibest 40,3%.

Kaubavahetuse ülejääk oli 2003. aastal 1,23 miljardit krooni, olles samas suurusjärgus 2002. aastaga (1,21 miljardit krooni). Jätkuvalt oli suurim positiivne bilanss puidu- ja puittoodete kaubanduses (951,5 miljonit krooni) ning negatiivne bilanss transpordivahendite osas (-121,8 miljonit krooni). Puidukaubanduse käivet ja positiivset bilanssi aitavad järgmistel aastatel kasvatada ka uued investeeringud Imavere saeveskisse.

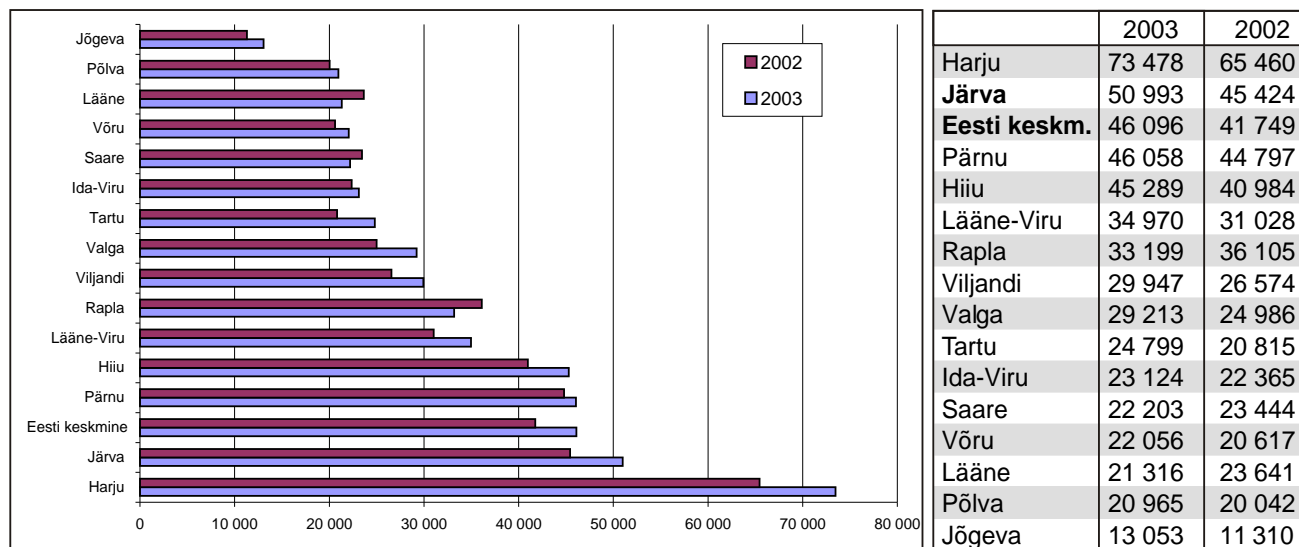
Olulise osa impordi kasvust andis masinate ja mehaaniliste seadmete sissevedu, mis kasvas üle 70%, ulatudes 300 miljoni kroonini. Samas suurenes ka eksport ligi 40%, 261 miljoni kroonini. Loodetavasti on tegemist investeringutega, mis ka edaspidi kasvatavad ettevõtete eksporti. Samuti näitab kasvutendentsi loomade ja loomsete toodete kaubagrupi ekspordi 21% kasv. Kokku eksporditi eelmisel aastal loomseid tooteid 425 miljoni krooni eest. Imporditud kaupade osas tuleb veel esile tõsta transpordivahendite sissevedu, mis kasvas ligi 38%, ulatudes 125,8 miljoni kroonini.

Järvamaal registreeritud ettevõtete väliskaubandus on jätkuvalt arenev. Viimaste aastate jooksul on väliskaubanduse kasvunäitajad olnud suhteliselt kõrged, edestades teiste maakondade vastavaid näitajaid. Eriti rõõmustav on asjaolu, et olulist rolli mängiva puidutööstuse kõrval kasvab ka teiste toodete eksport-import. Võib julgelt öelda, et väliskaubandus mitmekesistub. Samas on oodata uut lähenemist ka selles vallas, sest kuuludes Euroopa Liitu, teiseneb ka väliskaubanduse mõiste ja hakatakse arvestust pidama sisekaubanduse üle erinevate maade vahel.

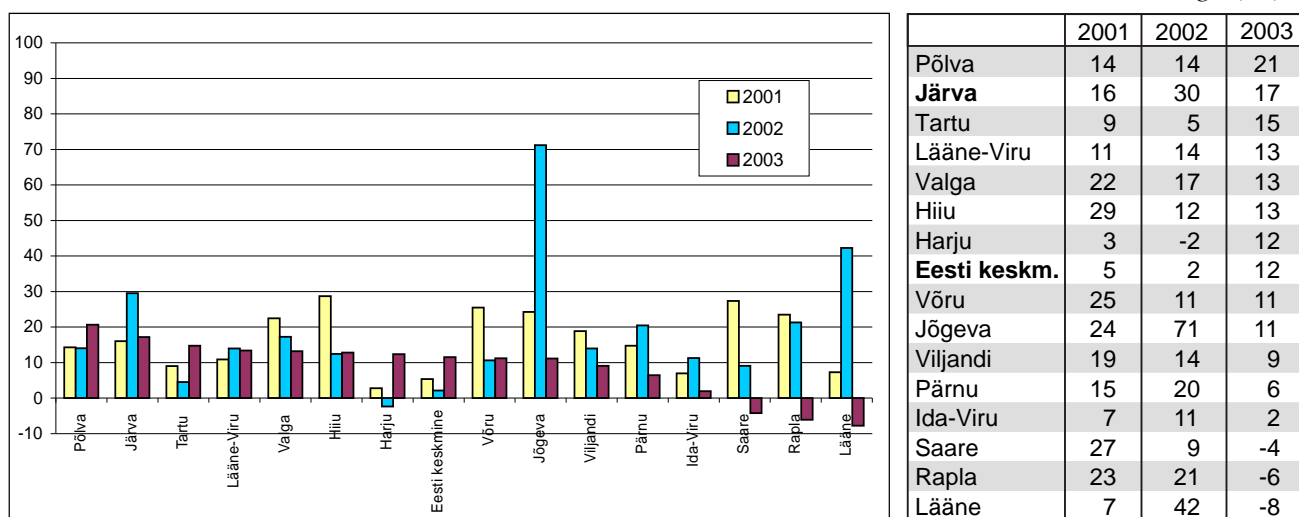
• Tabel 8. Järvamaal registreeritud ettevõtete väliskaubandus 2002.–2003. a. (tuhat krooni)

Kauba jaotus	PÕHIEKSPORT		PÕHIIMPORT		BILANSS	
	2002	2003	2002	2003	2002	2003
KOKKU	1 749 477	1 958 548	539 026	724 293	1 210 451	1 234 255
Elusloomad; loomsed tooted	350 436	425 571	16 469	34 557	333 967	391 014
Taimsed tooted	736	11 784	9 848	12 427	-9 112	-643
Loomsed ja taimsed rasvad, õlid ja vahad	0	0	0	0	0	0
Valmistoidukaubad	1 600	3 101	38 722	38 024	-37 122	-34 923
Mineraalsed tooted	30 865	32 532	735	359	30 131	32 173
Keemiatööstustooted	37	141	11 527	6 522	-11 490	-6 381
Plast- ja kummitooted	6 705	10 625	26 189	24 616	-19 484	-13 991
Toornahad ja nahast tooted	275	49	396	1 838	-121	-1 789
Puit ja puittooted	998 798	1 016 254	72 138	64 702	926 659	951 552
Paber ja paberist tooted	3 947	2 943	4 783	5 232	-835	-2 289
Tekstiil ja tekstiilitooted	90 904	99 246	54 758	56 529	36 146	42 717
Jalatsid ja peakatted, vihma- ja päevavarjud	581	932	268	201	313	731
Kivist, tsemendist, asbestist jms mat. tooted	157	808	6 181	9 381	-6 024	-8 573
Väärismetallid, nendest valmistatud tooted	0	0	0	0	0	0
Metallid ja metalltooted	9 974	12 891	20 748	25 322	-10 774	-12 431
Masinad ja mehaanilised seadmed	185 879	261 076	174 181	302 969	11 698	-41 893
Transpordivahendid	4 420	3 979	91 258	125 779	-86 838	-121 800
Mõõte- ja kontroll-, meditsiini- ja kirurgiainstrumendid ja -aparaadid, kellad ja muusikariistad	140	187	3 294	4 866	-3 155	-4 679
Muud tööstustooted	64 024	76 429	7 531	10 969	56 493	65 460

• Joonis 7. Eksport elaniku kohta maakonniti 2002.–2003. aastal (krooni)



• Joonis 6. Väliskaubanduskäibe muutus maakonniti 2001.–2003. a., võrreldes eelmise aastaga (%)



6.4. Turismiaasta 2003 Järvamaal

1. Järvamaa turismist üldiselt

2003. aastal külastas Eestit EAS Turismiarenduskeskuse uuringute osakonna andmetel 3,4 miljonit välituristi. Üha suurenevat huvi Eesti vastu on märgata ka Järvamaal, sest välismaalaste osakaal külastajate hulgas näitab tõusujoont. Meie maakonnas jagunesid külastajad järgmiselt: 77% sise- ja 23% välituriste. Võrreldes 2002. aasta külastatavuse statistikaga on märgata mõningast külastajate arvu langust, vaatamisväärsused 46 311-lt 34 379-le, majutused 20 750-lt 15 595-le. Kindlasti on siin omad põhjused, kuid üheks peapõhjuseks võib lugeda suveürituste tagasihoidlikku valikut, mis annaks põhjuse Järvamaale pikemaks peatuma jääda. Paide Turismiinfokeskus vastas 2003. aastal 4587 infopäringule. Enim tunni huvi meie maakonna vaatamisväärsuste vastu ja

külalistavaim kuu oli juuli. Välisriikidest on enim külastajaid Soomest ja Saksamaalt.

Midagi ei teki iseenesest, nii on ka huvi meie vastu meie endi tekitatud. Sellel eesmärgil tegid Järvamaa turismiettevõtjad kulutuse turismimesisid osalemiseks. Möödunud aastal oli Järvamaa esindatud Helsingis, Riias ning Tallinnas toimunud turismimesisid. 2003. a anti maakonnas välja hulgaliselt uusi reklaammaterjale, mis hõlmasid erinevaid turismivaldkondi.

Need tabelid ei anna küll ülevaadet kogu maakonna külastatavusest, kuid sobivad näitamaks, et Järvamaal on, mida turistile pakkuda. Lisaks tuntud kaubamärkidele turismiturul tekkisid uued tooted, nagu parvematkad Põltsamaa jõel, Saara kohvituba, Vana-Veski puhkekeskus, külastajatele avas ukse Sargvere mõis.

2. 2003. aastal auditeeriti turismi arendamise tulemuslikkust maakonnas

Ajavahemikus 27.07.–26.10.2003 tegi Rahandusministeeriumi finantskontrolli osakonna riigieelarve auditi talitus kõigis maakondades pilootprojekti raames auditi, mille eesmärgiks oli anda Vabariigi Valitsusele laiapõhjaline ülevaade turismi kui riikliku prioriteedi hetkeolukorrast maakondade tasandil – institutsioonide koostööst, rahastamise jaotussüsteemi põhjendatusest ja efektiivsusest, kooskõlast teiste riigi poolt reguleeritavate turismi arengut mõjutavate valdkondadega.

Audit hõlmas turismiarendustegevuse korraldust maakonna tasandil, eelkõige maavalitsuse rolli ning finantseerimist riiklike programmide kaudu aastatel 2000–2002.

Tutvuti turismivaldkonda ning tema arendamist reguleeriva seadusandlusega, turismi arendamise strateegilise regulatsiooniga riigi ja maakonna tasandil, maakonnas väljakujunenud turismialast tegevust käsitlevate dokumentidega. Toimusid intervjuud maavalitsusest väljaspool asuvate turismivaldkonnas tegutsejatega – Paide Turismiinfokeskuse, Järvamaa Ettevõtluskeskuse, Järvamaa Tööhõiveameti, EAS Turismiagentuuri Põhja-Eesti Büroo, maavalitsuse majandusosakonna juhataja ning asejuhatajaga.

Kokkuvõttes nenditi, et kuigi Järvamaal on turismialane koostöö hea, takistab turismi arengut juba seadusandlikult tasandilt lähtuv turismiga tegelevate osapoolte funktsioonide puudulik määratlemine:

– ühelt poolt peaks ka maakonnas turismi arendamisega tegelema Majandus- ja Kommunikatsiooniministeeriumi valitsemisalas olev EAS Turismiagentuur Paide Turismiinfokeskuse kaudu, kuid seal on ainult üks töötaja, kes on surutud kitsalt klienditeenindaja rolli ega saa seega tõhusalt maakonna turismiarenduses osaleda,

– tegelik turismi arendamisega tegeleja Järvamaal on maavalitsus, kellel aga selleks üldse seadusandlik alus puudub.

Ettepanek: Maakonna turismi arendamise tulemuslikumaks muutmise huvides on vaja arendustegevuses rollid täpsemalt määratleda:

- kui turismiarenduse juhtijaks maakonnas saab maavalitsus, vajab ta enam ja pidevalt aktuaalset informatsiooni, maavalitsuse töötaja peaks olema kaasatud järelevalve teostamisse, maavalitsuse roll peaks olema seadusandlikult paika pandud;
- kui riiklikult nähakse ette ka maakonna tasandil turismiarenduse juhina EAS Turismiagentuuri või kitsamalt maakonnakeskuses asuvat turismiinfokeskust, on sinna vaja täiendavat tööjõudu arendusspetsialisti näol ning klienditeenindus arendustegevusest lahutada.

3. Maavalitsuse juhitavatest turismiarendusprojektidest

Käivitus kaks turismialast piireületava koostöö projekti. "**Järvamaa Mõisate turismiotsarbeline arendus ja koostöö Lõuna-Soome Kuningateega**" – partneriks on Järvamaa Mõisakoolide Ühing ja Uusimaa lääni King's Road projekt. Projekti elluviimiseks uuritakse ning analüüsitakse Järvamaa turismipotentsiaali, toimub kaks õppereisi Soome projekti töös osalejatele, tutvumaks väikelinnade turismiobjektidega ja turismialase koostööga, toimub koolitus kohalikele ametnikele ja ettevõtjatele, koostatakse turismimarsruudid ning turismipaketid. Järvamaa mõisaturismi tootekataloog ilmub trükist 2004. Uuendatakse informatsiooni internetilehekülgedel eesti, inglise ja soome keeles. Projekti kestus august 2003 – august 2004.

Teise projekti nimetus on „**Järvamaa ja Harjumaa päranditurismi ja mõisate turismiotsarbeline arendus piiriületavas koostöös Lõuna-Soome Kuningateega EUREGIO ja BCKR II vaimus**“. Partneriks on Järvamaa Mõisakoolide Ühing, Uusimaa lääni King's Road projekt ja Harju Maavalitsus. Viiakse läbi Harjumaad ja Järvamaad puudutav turu-uuring, ettevõtjate koolitused, toimub õppereis Saksamaale ja Taani ning investeeritakse maakondi tutvustavate kaartide ja infoviitade ülespanemisse. Projekti kestus november 2003 – august 2004.

• Tabel 9.

4. Järvamaa vaatamisvääruste külastatavus

Muuseum	Külastajaid kokku	Üksikkülastajad	Grupid	Grupi liikmeid	Väliskülalisi
Järvamaa muuseum	5513	2362	116	3151	20%
A. H. Tammsaare muuseum	7930	3392	152	4538	224
Paide Vallitorn	5575	4324	63	1251	666
Eesti Ringhäälingu-muuseum	3701	1867	71	1834	205
Türi muuseum	3701	1867	71	1834	205
Eesti Piimandus-muuseum	1562	663	41	899	53
Järva-Jaani tuletõrje-muuseum	1600	400	38	1200	530
Albu mõis	3200		30		20%
Laupa mõis	801	11	18	790	30
Roosna-Alliku mõis	434	39	12	395	272
Sargvere mõis	362	126	6	236	48
Kokku	34379				

• Tabel 10. Paide Turismiinfo-keskuse teenindatud klientide statistika 2003. aastal

Kuu	Teenindatud kliendid
Jaanuar	189
Veebruar	254
Märts	305
Aprill	346
Mai	498
Juuni	577
Juuli	779
August	582
September	377
Oktoober	288
November	257
Detsember	135
Kokku	4587

• Tabel 11. 2003. aastal kirjastasid paljud ettevõtted turismiga seotud materjale

Nimi	Eesti keel	Inglise keel	Soome keel	Vene keel
Järvamaa infovihik	X	X	X	X
Järvamaa vaatamisväärused	X			
Järvamaa väärtuslikud maastikud	X			
Kevadpealinn Türi	X	X		
Kevadpealinn Türi (voldik)	X	X	X	
Jänedal ja Albus	X	X		
Kõrvemaa matkarajad Albu vallas	X			
Harju-, Järva-, Raplamaa turismikaart	X	X		
Saara kohvituba	X	X		

• Tabel 12.

5. Majutusasutuste külastatavus 2003. aastal Järvamaal

Majutusasutus	Külastajate arv	Protsentuaalne täituvus
Nelja Kuninga hotell	3065	24,74%
Tõru külalistemaja	1730	75%
Veski-Silla hotell	2591	26%
Jäneda külalistemaja	4728	-
Külalistemaja Vana Tall	943	23,9%
Simisalu matkakodu	1773	-
Hostel Käopesa	360	-
Allika Matkamaja	1320	45%
Väätsa Jahimaja	375	33,17%
Pargi-Rätsepa Puhkemaja	440	-
Vana-Veski Puhkemaja	Alustas detsembris	
Kokku	15595	

Turismi käsitlevaid artikleid ajakirjanduses (Järva Teataja, Türi Rahvaleht, Paide Linnaleht)

Temaatika	Arv
Vaatamisväärsused	10
Majutused	1
Toitlustusettevõtted	5
Turismimessid	6
Aktiivne puhkus	6
Kultuurisündmused	5
Probleemid turismis, turismisündmused	8
Kokku	41

6. Uut turismiturul:

1. Vana-Veski puhkekeskus
2. Saara kohvituba
3. Sargvere mõis

6.5. Maamajandus

Järvamaal tegeleb põllumajandustootmisega 73 Äriregistrisse kantud äriühingut ning see arv on võrreldes eelmise aastaga kasvanud kolme võrra. Põllumajandustöötajate osatähtsusest töötajate üldarvust oleme Eestis esikohal. Põllumajandus- ja metsandustöötajate keskmine brutopalk kuus oli 2002. a. IV kvartalis 4107 krooni, 2003. a. IV kvartalis 4314 krooni, kasv 5% .

Järvamaa põllumajandustootjad kasutasid 2003. a. kokku põllumajandusmaad 50 831 ha, sellest põllukultuuride kasvupinda 47 472 ha. Eelmise aasta sama perioodiga võrreldes on põllukultuuride kasvupind vähenenud 31% võrra, eelkõige söödakultuuride kasvupinna vähenemise tõttu. Põllukultuuride kasvupind vähenes seetõttu, et pikka aega uuendamata mitmeaastane põldheinamaa (kui on kasutatud 5 aastat või kauem) on muutunud looduslikuks rohumaaks.

2003. a. kevadel oli looduse areng pärast külma ja sügava mulla külmumisega talve tavalisest aeglasem. Taliviljade areng algas harilikust poolteist nädalat hiljem ja ka muldade tahenemine jäi hiljaks – suviviljad külvati tavalisest hiljem. Juunikuu oli tavalisest jahedam, esimestel päevadel esinenud tugevad öökülmad siiski olulist kahju ei tekitanud, kuna külmaõrnad kultuurid (kartul) ei olnud veel tärganud. Kartulipanek toimus tavalisest hiljem. Taimedele kasulikku soojust kogunes juuli lõpuks tavalisest 64 kraadi enam. Juuli teisel poolel oli taimede areng kuumade ilmade tõttu väga kiire. Kuna koristusperiood oli sademeterohke, siis kannatas selle all oluliselt teravilja kvaliteet. Palju rapsi- ja rüpsipõlde hävis looduskahjude tagajärjel. 2003. aasta ei olnud põllumajandussaaduste tootmiseks soodne.

2003. a. varuti heina söödaks 8103 t, s.o 61% võrra rohkem ja silo 295 701 t, s.o 59% võrra rohkem kui 2002. aastal.

Teravilja kogusaak 55 279 t oli 4% võrra väiksem võrreldes 2002. aastaga. Kartuli kasvupinna 25% vähenemise tõttu oli ka kartuli kogusaak 5329 t ainult 32% 2002. a. kogusaagist. Samal ajal kartuli saagikus oli 2003. aastal suurem – 23 684 kg/ha 2002. a. 18 981 kg/ha võrreldes. Avamaa-köögiviljade saagikus suurenes 23% võrra ja kogusaak jäi 25 % võrra väiksemaks kui 2002. a.

Loomakasvatases on veiste arv vähenenud 3% võrra, piimalehmade arv vähenenud 4% võrra, samas keskmine lehmade piimatoodang lehma kohta aastas 6079 kg 2002. a. on suurenenud 6146

kg 2003. a. Piimatoodang on 2002. a. 116 061 tonnilt vähenenud 2003. a. 107 155 tonnini (vähenemine 8%). Piima keskmine kokkuostuhind 2002. a. 2800 kr/t on aga tõusnud 2882 kr/t 2003. a. (3 % võrra).

Sigade arv on 2002. a. 28,3 tuhandelt langenud 2003. aasta lõpuks 23,1 tuhandeni (18% võrra).

Tapaloomade ja lindude eluskaal on 7560 t 2002. a. kasvanud 7794 t 2003. a. (3% võrra).

Põllumajanduse edukusele on kaasa aidanud ka riiklikud toetused, mille kogusumma Järva maakonnas ulatus 2003. a. ligi 40 miljoni kroonini, kuid oli ~10 milj. krooni võrra väiksem kui 2002. a.

Järvamaa põllumajandust iseloomustavad järgmised tabelid:

• Tabel 13. Riiklikud toetused põllumajandustootjatele 2003. aastal (kroonides)

Toetuse liik	Järvamaa	Eesti kokku	Järva %
Nõuandetoetus	219 086	3 194 228	6,9
Piimalehma kasvatamise toetus	18 263 130	109 974 336	16,6
Põllumajanduskindlustustoetus	96 291	409 044	23,5
Intressitoetus	1 555 004	13 117 265	11,9
Praktikatoetus	63 250	1 347 250	4,7
Tera- ja kaunvilja, rüpsi- ning rapsitoetus	12 205 034	109 946 874	11,1
Kartuli-, puu- ja köögivilja ning marjade kasvatamise toetus	58 540	4 019 636	1,4
Lupjamistoetus	1 790 721	14 163 107	12,6
Keskkonnatoetus	440 740	10 024 852	4,3
Ammlehma kasvatamise toetus	72 674	3 997 070	1,8
Sertifitseeritud seemne kasvatamise toetus	236 893	2 086 547	11,3
Koolitustoetus	9 100	158 606	5,7
Maaparandussüsteemi hooldustoetus	1 334 297	15 723 699	8,4
Ute ja kitse kasvatamise toetus	142 400	3 810 980	3,7
Noor- ja nuumveise kasvatamise toetus	1 849 268	28 604 498	6,4
KOKKU	38 336 428	320 577 992	11,9

• Tabel 14. 2003. aastal Järva maakonnas makstud riiklikud põllumajanduslikud nõustamistoetused (kroonides)

Korraldaja	Liik	Teema	Makstud toetus
Järvamaa Talunike Liit	Projekt	Võistukünni propageerimine ja praktiliste treeningute läbiviimine	15 000
Järvamaa Talunike Liit	Projekt	Söödaseadus ja selle rakendamine põllumajandusettevõtetes ja taludes	14 200
Järvamaa Talunike Liit	Projekt	Veeseadusest tulenevad nõuded põllumajandustootjatele	15 200
Järvamaa Talunike Liit	Projekt	Täppisviljeluse rakendamine intensiiv- ja mahetootmises	15 000
Järvamaa Tootjate Ühendus	Projekt	Seadus ja teadus põllumajandustootja teenistuses	30 000
Eesti Mesinike Liit	Projekt	Haigusvaba mesilaspere suurendab mesiniku tulu	8000
Eistvere Küla Selts	Projekt	Alternatiivsed võimalused põllumajandustootmiseks	10 000
Türi Tehnika- ja Maamajanduskool	Projekt	Tahan teada, konkurentsivõimeliste teadmistega Euroopa Liitu	10 000
Järvamaa Talunike Liit	Grupinõustamine	Uued sordid Jõgeva Sordiaretusinstituudist	4600
Türi Tehnika- ja Maamajanduskool	Grupinõustamine	Hobusekasvatuse turismitalus – veel üks võimalus maapiirkonnas toime tulla	3000
Kokku			125 000

• Tabel 15. Põllukultuuride külvipinnad (hektarit)

	2001–2002	2002–2003	% 2002=100
Tera- ja kaunvili	27 419	26 036	95
Tehnilised kultuurid	4724	5041	107
Kartul	893	225	25
Avamaaköögivili	111		
Söödakultuurid	37 802	15 822	42
Kokku	70 949	47 124	66

6.6. Kodukaunistamine ja kohalik omaalgatus

Vabariikliku ülevaatuse "Kodu Kauniks 2003" laureaadid

Hoonete rühmad ja linnaosad:

Paide linna Keskväljak

Linnakodud ja üksikhooned:

Ene ja Jüri Kuusiku aiaga eramu Türi linnas
Lõuna t 3

Maa-asustus:

Ilmar Udami Hundiaugu talu Albu vallas
Mägede külas

Tiia ja Jüri Kontuse Kooli-Jaani tootmistalu
Ambla vallas Mägise külas

Järva maakonna mastivimplite saajad 2003. a.

Paide linn

1. Meelis Lieberg, Mündi 13
2. Ridaelamu, Kuu 13
3. Eesti Riiklik Autoregistrikeskus, Ringtee 4 A
4. Comfort AE AS, Jaama 1

Türi linn

1. Jaan ja Maria Ainvere, Väike-Pärnu 5
2. Liidia ja Toomas Tõrvik, Kalda 3
3. Luule ja Arne Rohtvee, Lembitu 4
4. Türi Puit AS, Kaare 26

Albu vald

1. Kalle ja Tiina Sommer, Ageri küla
2. Jüri ja Maie Kommusaar, Albu küla
3. Vello Pihlakas ja Aire Liivar,
Järva-Madise küla
4. Nikolai ja Kaja Homin, Järva-Madise küla

Ambla vald

1. Ridaelamu Amblas, Pikk 1
2. Meelis Kaseväli, Sääsküla küla
3. Laine Viigipuu, Kukevere küla
4. Aravete Agro OÜ peahoone,
Piibe mnt. 16, Aravete

Imavere vald

1. Arvet ja Inga Okas, Võrevere küla
2. Harry ja Anu Tuhkur, Imavere keskasula
3. Imavere Lasteaed "Mõmmi", Imavere keskasula
4. Imavere Saeveski AS kontor,
Imavere keskasula

Järva-Jaani vald

1. Maimo Kaur, Karinu küla
2. Heli Lepik, Metstaguse küla
3. Arvi Kallakmaa, Kuksema küla
4. Lasteaed "Jaanihilil", Lai 4a, Järva-Jaani

Kabala vald

1. Anne Saarm ja Arvi Vahter, Arkma küla
2. Illar Eensalu, Rassi küla
3. Lehte ja Uno Lenk, Rassi küla
4. Merle Põld ja Gert Fuchs, Rassi küla

Kareda vald

1. Öie Aaviste, Öötla küla
2. Tõnu Reinans, Ammuta küla
3. Aili ja Guido Vaasli, Peetri alevik
4. Järva Tarbijate Ühistu Peetri A ja O kauplus,
Peetri alevik

Koeru vald

1. Aadu ja Elve-Lisane Eskla, Visusti küla
2. Kaja ja Alvar Kluust, Salutaguse küla
3. Elina Orrav, Ervita küla
4. Malle ja Himot Põldver, Ervita küla

Koigi vald

1. Elen Puidutöötlemise AS, Koigi küla
2. Lea ja Tõnu Traks, Päinurme küla
3. Ellen ja Lembit Mesak, Väike-Kareda küla
4. Päinurme Internaatkool, Päinurme küla

Lehtse vald

1. Vaike ja Jüri Freimann, Roheline 2, Lehtse
2. Laine Kõllo, Roheline 3, Lehtse
3. Olga ja Heino-Johannes Reinmets,
Rägavere tee 8, Lehtse
4. Maie ja Vambola Kastemäe, Jäneda küla

Oisu vald

1. Elanda Vanus, Taikse küla
2. Ainar ja Signe Ruugla, Retla küla
3. Helgi Kuuskler, Retla tee 2, Oisu alevik
4. Heino-Vello Pihlak, Raukla küla

Paide vald

1. Anna Vaba Aja Maja, Anna küla
2. Jüri Kriivan ja Saima Ott, Tarbja küla
3. Aldi ja Tõnu Ulla, Mustla küla
4. Marie ja Karl Kask, Kriilevälja küla

Roosna-Alliku vald

1. Valentina Mõttus, Nooruse 7, Roosna-Alliku alevik
2. Helle-Reet Murikse, Järve 4, Roosna-Alliku alevik

3. Tiiu ja Toivo Peeduli, Kaaruka küla
4. Zoja ja Arvo Kalda, Allikjärve küla

Türi vald

1. Vilma ja Endel Koovit, Laupa küla
2. Reet ja Jüri Länkur, Türi-Alliku küla
3. Eveli ja Argo Päädam, Kirna küla
4. Taavi Jaaniste, Pala küla

Väätsa vald

1. Anneli ja Argo Arras, Piiumetsa küla
2. Ester ja Heiti Saarepera, Väätsa alevik
3. Viive ja Rein Valdru, Aasuvälja küla
4. Viivi ja Toivo Kruusmann, Lööla küla

KOHALIKU OMAALGATUSE PROGRAMM: riigi toetus kohaliku elu edendamiseks

Järva maakonnale eraldati 2003. aastal kohaliku omaalgatuse kavandite toetamiseks 308 437 krooni. Taotlusi esitati kevad- ja sügisvoorus. Kokku esitati 43 taotlust, millest rahastati 31.

Rahaline toetus on kohalikku algatust tõsiselt suurendanud, on tekkinud uued seltsid (Aravetel) ja väga mitmed uued seltsingud, mis on tõestuseks, et tunnetatakse koostöövajadust. Eeskujuna on nakkav: nii on mitmed külaplatsid korda saanud, ehitatud kiiged, välikäimlad, isegi kõlakoda koostöös kohaliku ettevõtjaga. Räämas seisnud hooned kohendatakse kooskäimiskohtadeks, aktiivselt tehakse külade praeguste ja endiste elanike kokkutulekuid. 50liikmeline külavanemate ja aktivistide grupp käis juunis kogemusi saamas ja vahetamas Põlvamaal Hurmiorus.

Teisel poolaastal oli prioriteediks piirkonna maine kujundamine ja oma küla teadvustamine: korraldati talgud, heakorratöid, remonditi kooskäimiskohti, koolituses valmistati ette projekte külade taastamise ja arendamise investeringutoetuse taotlemiseks.

Kohalik raadio KUMA ja raadio KUKU ning Järva Teataja on regulaarselt tutvustanud kavandite elluviimist ja „nupukestes“ teavitanud sündmustest. Teine oluline infoallikas on vallalehed, kus ilmub regulaarselt külade info rubriik. Kolmas, kõige päevakajalisem on maakonnaportaali www.jarva.ee, kus on info rahastatud projektide ja erinevate sündmuste kohta.

• Tabel 16. Ressursside kasutamise tabel. Järva maakond. 2003. a. I poolaasta

Projekt	Taotleja	Meede	Projekti tegevuste loetelu	Projekti algus	Projekti lõpp	Eraldatud toetus
Kilplala	Kreutzwaldi pärandi jäädvustamise selts	1	1. Maamõõtmisega seotud kulude eest tasumine 2. Kilplaste Nõukoja projekt 3. Riigilõiv ehitusloa saamiseks 4. Hoone kasutusloa lõiv 5. Müüsleri pargi heakorratalgud	apr. 03	sept. 03	19 580
Ajalootoad Sargvere mõisas	Sargvere Maakultuuri Edendamise Selts	4	Eakate inimeste külastamine Ajalooarhiivide külastus Tartus, Tallinnas Kogutud materjalide töötlemine Kodulootubade remont Stendide, riulite ehitamine Eksponaatide eksponeerimine	apr. 03	nov. 03	18 700
Jäned suusa- ja matkaradade ning looduse õpperaja maastiku hindamine ja uurimistööd	Jäned Külaelu Arendamise Selts	4	1. Jäned suusa- ja matkaradade ning looduse õpperaja maastiku hindamine ja uurimistööd	mai 03	aug. 03	18 000
Puiatu küla kõlakoja ehitamine	Puiatu küla seltsing	4	Pinnase ettevalmistus Tantsupõranda ehitus Poodiumi ehitus Varikatuse ehitus	15. apr. 03	15. apr. 04	18 000
Kodukant Järvamaa – külaelu arendaja ja koordineerija	Järvamaa Külade Ühendus	1,2,3,4	Järvamaa VII külade päev Kabalas Kodukaunistuse konkurs külades Õppekursioon Põlvamaale teemal "Külaelu ja väikeettevõtlus"	mai 03	apr. 04	16 440
Järvamaa represseeritute mälestuskivi	Memento Järvamaa ühendus	4	1. Maakondliku mälestuskivi ja aluse valmistamine 2. Mälestuskivi transport ja paigaldamine 3. Mälestuskivi ümbruse heakorrastamine	apr. 03	sept. 03	11 200
Ole tervitatud, internet ja arvuti	Linnape Küla Selts	1	Osta TRL GROUP OÜ-lt teenust: interneti seadmed, paigaldus ja liitumine, arvuti ostmine	1. mai 03	1. aug. 03	9800
Küla arengukava koostamine	Viru Küla Selts MTÜ	2	1. Küla arengukava koostamine 2. Seltsimaja (Õõtla mõis) katuse remondi projekti visandi koostamine	mai 03	okt. 03	5000
Käsitöö ja sport	MTÜ Külaelu	1,2,3,4	Küla arengukava koostamine, jalgpalliväljaku ehitus Ühiseks kasutamiseks oleva käsitöömaja projekteerimine ja ehitusvahendite soetamine	1. mai 03	1. okt 03	5000
Eistvere küla heakorrakonkursi ja heakorratalgute korraldamine	Eistvere Küla Selts	4	Heakorratalgute läbiviimine (Eistvere tehisiärv, Eistvere mõisapargi järvepoolne ala). Tehnika kasutamine. Vanametall prügimäele. Teeäärte ja haljasalade niitmine. Küla heakorrakonkursi läbiviimine	15.04.03	15.09.03	5000
Kodu korda	Eesti Evangeelne Luterlik Kirik Anna Kogudus	4	Anna kirikuümbruse korrastamine. Võsa likvideerimine. Trimmeri ost	1.04.03	31.09.03	5000
Mäo küla kiigeplatsi välikäimla	Mäo külaseltsing	4	Puidust kuivkäimla ostmine OÜ Jäned Puidult, selle transpordi organiseerimine	mai 03	sept. 03	5000
Laupa küla kokkutulek	Laupa Külaselts	1	Näituste korraldamine. Spordiprogramm. Kultuuriprogramm. Laste käsitöötuba. Videotuba. Tantsuõhtu. Pargi koristamine ja peoks valmistamine. Ürituse reklaam	apr. 03	juuli 03	4730
Sääsküla I külapäev	Sääsküla Seltsing	4	Küla arengukava koostamine. Külapäeva info. Külarahva kooskäimise platsi rajamine, laudade ja pinkide valmistamine 100 inimesele	mai 03	aug. 03	2150

Projekt	Taotleja	Meede	Projekti tegevuste loetelu	Projekti algus	Projekti lõpp	Eraldatud toetus
Käsitööseltsi tegevus	Lehtse Käsitöö Seltsing; Lehtse Vabahariduse Selts	1,3	Osavõtt Heimtali käsitöölaadast	1. mai 03	31. mai 03	1000
Piirkonna nelja küla maine kujundamine	Vuti-Tudre-Salutaguse-Kuusna külade selts	4	1. Akende vahetus 2. Siseruumide sanitaarremont 3. Trepp 4. Siseviimistlus 5. Elektritööd 6. Koristustööd	1.05.03	30.11.03	10 000
Tammsaare-Põhja talu rohtaiad lapse-sõbralikumaks	Vargamäe Sõprade Seltsing	4	1. Liivakasti ehitamine 2. Varbaia parandamine 3. Rohtaia korrastamine 4. Lipumasti parandamine 5. Prügikastide ümbruse korrastamine	apr. 03	mai 03	3000

• Tabel 17. Ressursside kasutamise tabel. Järva maakond. 2003. a. II poolaasta

Projekt	Taotleja	Meede	Projekti tegevuste loetelu	Projekti algus	Projekti lõpp	Eraldatud toetus
Piirkonna nelja küla maine kujundamine	MTÜ Salutaguse Nelja Küla Selts	4	Nelja küla elanike kokkutuleku kohaks saanud seltsimaja remontimine: 1. Akende valmistamine ja vahetus 2. Põrandakatte panek	nov. 03	dets. 03	5000
Müüsleri ja Kõisi Seltsimaja (II etapp)	MTÜ Müüsleri Küla Selts	Kodanikuühenduste investeeringute toetamine	1. Seltsimajas 1 ruumi remontimine (lae, seinte, põranda puhastamine vanast värvist, pahteldamine, värvimine) 2. Kahe ukselehega välisukseploki paigaldus (üks viimistletud, värvitud, koos lukustusega) 3. Koridori ukseplokk ja paigaldus (üks viimistletud) 4. Tamburi lammutamine 5. Koristustööd pärast remonti	okt. 03	dets. 03	14 773,60
Lauamängud – eneseteostamise võimalus	Roosna-Alliku Spordiklubi	Kodanikuühenduste investeeringute toetamine. Ühisürituste korraldamine	1. Inventari ost (kokkupandav lauateniselaud ja koroonalaud) 2. Huvigrupi teavitamine 3. Ühisürituste korraldamine (seeriavõistlused lauamängudes)	nov. 03	veebr. 04	5000
Oma koduküla – Karjaküla talude tähistamine nimesiltidega	Seltsing "Padjatutt"	Hea-korrad	1. Teabetulba valmistamine ja paigaldamine 2. Talusiltide valmistamine ja paigaldamine 3. Külasiltide valmistamine ja paigaldamine	jaan. 04	apr. 04	9700
Taadikvere küla kokkusaamiskoha korrastamine	Taadikvere Külaselts	Hea-korrad	Korrastatakse Taadikvere küla kokkusaamiskoht, valmib katusealusega lava	okt. 03	juuni 04	5000
Mäo küla kiiigeplatsi püstkoda	Mäo Külaseltsing	Hea-korrad	Ehitatakse puidust püstkoda	mai 04	aug. 04	5000
Rahvarõivas – Eesti rahva esindusriietus	Kesk-Eesti Käsitööettevõtjate Selts	Alternatiivne huvi- ja majandustegevus	Praktiline töö rahvarõivakostüümi valmistamisel meistri käe all. Projekti lõpuks valmib igal osalejal komplekt rahvarõivaid	1. okt. 03	31. dets. 03	4000
Ole nähtav	Eesti 4H Järvamaa piirkond	Kodanikuühenduste investeeringute toetamine	1. Arvuti muretsemine 2. Olemasoleva kodulehekülje korrastamine, täiustamine 3. Koostamiskava koostamine 4. Koostamisgruppide moodustamine 5. Veebikoolituse läbiviimine Jänedal 6. Lõputööde koostamine ja kaitsmine	okt. 03	apr. 04	8940
Mis toimub Süda-Järvamaal	MTÜ Südamaa Vabavald	Trüki-	1. Voldiku sisuline ja vormiline kokkupanek projekti meeskonna poolt 2. Trükifirma valimine hinnapakkumiste alusel 3. Voldiku lõplik kujundamine ja trükkimine 4. Projekti tulemustest teavitamine meedias 5. Infovoldiku levitamine	1. dets. 03	1. veebr. 04	3500
Eistvere Küla Seltsi teabetoa sisustuse ost	Eistvere Küla Selts	Kodanikuühenduste investeeringute toetamine	Seltsi ruumi remontimine. Hädavajaliku sisustuse ostmine. Avatud infopunktis kasutatavate infotehnoloogiasedmete (riist- ja tarkvara) ostmine	dets. 03	jaan. 04	4000

Projekt	Taotleja	Meede	Projekti tegevuste loetelu	Projekti algus	Projekti lõpp	Eraldatud toetus
Sargvere mõisa katuse restaureerimise projekt	Sargvere Maakultuuri Edendamise Selts	4	1. etapp (oktoober) – restaureerimise tööprojekti koostamiseks lepingu sõlmimine OÜ Arhitektuuribüroo Kapiteel 2. etapp (oktoober-detsember) – katuse-restaureerimise tööprojekti koostamine 3. etapp (detsember) – projekti valmimine ja vastuvõtmine	okt. 03	dets. 03	30 000
Vao piirkonna 7 küla arengukava koostamine	Vao Külaselts	Aren- ja tegevuskavade koostamine	1. Külakoosolekud 2. Küsitlusankeetide koostamine ja levitamine kõikidele peredele 3. SWOT-analüüs 4. Piirkonna materjalide koondamine ja analüüs. Ühine piirkonna rahvakoosolek 5. Aastalõpupidu. Arengukava tutvustamine ja kinnitamine 6. Vallavolikogu kinnitab arengukava	15. okt. 03	31. dets. 03	4000
Kodukant Järvamaa – külaelude arendaja	Järvamaa Külade Ühendus "Kodukant Järvamaa"	Organisatsiooni institutsionaalne tegevdamine. Ühisürituste korraldamine	1. Riikliku arengukava (RAK) põllumajanduse ja maaelu prioriteedi meetmed, siseriiklikud fondid, SAPARDI meetmed 1–6 2. Küla arengukava koostamine (meeskonnatöö, SWOT. Külakoosolekute ettevalmistamine 3. Rahataotlusprojektide koostamine, kaasfinantseerijate leidmine 4. MTÜ-de loomine ja arendamine maapiirkonnas. Kahe MTÜ tutvustus. MTÜ-sid puudutav seadusandlus. Koostöö riikliku ja ärisektoriga 5. Väikeettevõtluse arendamine maapiirkondades. Otseturundus. Kohalik toit 6. Heakorrastatud külad. Keskkonnasõbralik majandustegevus. PRIA toetused 2004. a. 7. Külanoored – maaelu tulevik. Noorsootöö võimalused, Järvamaa 4H tegevusest. Järvamaa külade ümarlaud. Küla arenguvõimalused 2004–2010	1. nov. 03	1. mai 04	25 704,90
Mündi küla kooskäämiskoha väljajehitamine	Mündi Külakultuuri Edendamise Selts	4	Hoone remontimine (materjali muretsemine, hoone soojustamine, küttesüsteemi korrastamine, elektrisüsteemi vastavusse viimine kehivate normidega, põrandate ja seinte remont)	1.10.03	1.04.04	11 800
C. W. Beermanni nimelise lipuväljaku rajamine Järva-Peetri kirikuaias	EELK Järva-Peetri kogudus	Kultuuri ja ajaloo esiletoomine	Rajatakse C. W. Beermanni nimeline lipuväljak, millel paikneb lipuvarras ja sellel selgitava tekstiga tahvel. Uue kujunduse saab osa kirikuaiast	1.01.04	juuni 04	10 000

6.7. Maareform

31.12.2003. a. seisuga oli riigi maakatastris registreeritud 20 480 katastriüksust pindalaga 195 197,7 ha, mis moodustab 74,4% maakonna maafondist 262 279,2 ha. Sellest 2003. a. registreeriti 1552 katastriüksust pindalaga 10 645,0 ha (s.o 5,5% registreeritud maast).

Registreeritud maa jaotub:

Tagastatav maa

31.12.2003. a. seisuga oli maakatastris registreeritud tagastatavat maad pindalaga 79 387,2 ha, s.o 40,7% kogu maakatastris registreeritud maast. Sellest 2003. a. registreeriti 6385,7 ha.

Ostueesõigusega erastatav maa

31.12.2003. a. seisuga oli maakatastris registreeritud ostueesõigusega erastatavat maad 37 074,8 ha, s.o 19,0% kogu maakatastris registreeritud maast. Sellest 2003. a. registreeriti 2489,2 ha.

Enampakkumisega erastatav maa

31.12.2003. a. seisuga oli maakatastris registreeritud enampakkumisega erastatavat maad 10 055,8 ha, s.o 5,2% kogu maakatastris registreeritud maast. Sellest 2003. a. registreeriti 32,0 ha.

Vaba põllumajandusmaa erastamine

31.12.2003. a. seisuga oli vaba põllumajandusmaad erastatud 11 216,7 ha, s.o 5,7% kogu maakatastris registreeritud maast. Sellest 2003. a. registreeriti 1035,1 ha.

Vaba metsamaa erastamine

31.12.2003. a. seisuga oli vaba metsamaad erastatud 11 177,3 ha, s.o 5,7% kogu maakatastris registreeritud maast. Sellest 2003. a. registreeriti 309,4 ha.

Munitsipaalmaa

31.12.2003. a. seisuga oli maakatastris registreeritud munitsipaalmaad 933,3 ha, s.o 0,5% kogu

maakatastris registreeritud maast. Sellest 2003. a. registreeriti 8,1 ha.

Riigimaa

31.12.2003. a. seisuga oli maakatastris registreeritud riigi omandis olevat maad 45 352,6 ha, s.o 23,2% kogu maakatastris registreeritud maast. Sellest 2003. a. registreeriti 385,5 ha.

2003. a. sõlmiti 389 maa ostueesõigusega erastamise lepingut (neist 73 hüpoteegi seadmise lepinguga), 42 maa enampakkumisega erastamise lepingut (neist 19 hüpoteegi seadmise lepinguga) ja 306 vaba põllumajandus- ja metsamaa erastamise lepingut (neist 205 hüpoteegi seadmise lepinguga).

• Tabel 18. Maakatastris registreeritud katastriüksuste arv ja pindala (ha) seisuga 31.12.2003

Omavalitsuse nimi	Pindala kokku	Registreeritud maa			Reg.-ta maad	
		Arv	Pindala	%	Pindala	%
Albu	25 719,2	1 244	16 337,2	63,5	9 382,0	36,5
Ambla	16 644,6	1 668	13 957,6	83,9	2 687,0	16,1
Imavere	13 958,5	919	9 893,8	70,9	4 064,7	29,1
Järva-Jaani	12 682,3	1 212	10 071,6	79,4	2 610,7	20,6
Kabala	20 965,8	1 207	20 061,0	95,7	904,8	4,3
Kareda	9 157,6	603	5 417,2	59,2	3 740,4	40,8
Koeru	23 681,5	1 612	16 612,5	70,1	7 069,0	29,9
Koigi	20 444,9	1 115	12 518,6	61,2	7 926,3	38,8
Lehtse	16 321,7	1 269	13 452,3	82,4	2 869,4	17,6
Oisu	11 805,8	1 073	10 988,2	93,1	817,6	6,9
Paide	30 040,4	1 607	17 462,2	58,1	12 578,2	41,9
Paide linn	1 003,3	1 416	331,3	33,0	672,0	67,0
Roosna-Alliku	13 211,3	799	7 529,6	57,0	5 681,7	43,0
Türi	26 130,8	1 938	23 496,4	89,9	2 634,4	10,1
Türi linn	978,9	1 541	467,6	47,8	511,3	52,2
Väätsa	19 532,6	1 257	16 600,6	85,0	2 932,0	15,0
Järvamaa	262 279,2	20 480	195 197,7	74,4	67 081,5	25,6

• Tabel 19. Maakatastris registreeritud katastriüksused omandamisviiside lõikes seisuga 31.12.2003

Omandamise viis	Tagastatud maa tk/ha	Ostueesõigusega erastatud maa tk/ha	Enampakkumisega erastatud maa tk/ha	Vaba põllumajandusmaana erastatud maa tk/ha	Vaba metsamaana erastatud maa tk/ha	Munitsipaalmaa tk/ha	Riigimaa tk/ha
Albu vald	600/ 6647,0	382/ 3011,6	16/ 268,5	64/ 1189,8	105/ 1185,6	5/ 12,1	72/ 4022,6
Ambla vald	768/ 5627,9	560/ 2842,4	41/ 578,7	56/ 1081,5	144/ 1213,5	-/ -	99/ 2613,6
Imavere vald	476/ 5403,9	196/ 1791,7	45/ 561,5	47/ 357,5	112/ 1194,3	16/ 69,1	27/ 515,8
Järva-Jaani vald	580/ 4456,6	511/ 3709,3	37/ 720,8	9/ 106,2	19/ 82,2	-/ -	56/ 996,5
Kabala vald	660/ 5914,1	225/ 1781,2	54/ 1206,1	35/ 980,4	117/ 1131,6	8/ 17,3	108/ 8985,6
Kareda vald	337/ 2598,5	172/ 1477,7	21/ 227,6	17/ 488,3	26/ 407,0	-/ -	30/ 218,1
Koeru vald	676/ 5794,1	573/ 4065,0	82/ 1773,5	87/ 1615,2	119/ 1210,4	11/ 54,9	64/ 2099,4
Koigi vald	508/ 4840,5	323/ 3488,9	40/ 1139,2	50/ 980,1	126/ 1052,6	5/ 29,9	63/ 987,4
Lehtse vald	457/ 3976,1	436/ 2379,9	39/ 574,4	74/ 1456,1	185/ 1837,5	-/ -	78/ 3228,3
Oisu vald	578/ 5355,3	314/ 1912,2	41/ 796,4	32/ 474,4	55/ 374,5	17/ 636,0	36/ 1439,4
Paide vald	834/ 7140,4	507/ 2539,9	20/ 119,7	67/ 812,2	44/ 376,0	10/ 37,8	125/ 6436,2
Paide linn	190/ 62,6	1081/ 204,4	37/ 13,5	*****	*****	42/ 24,0	66/ 26,8
Roosna-Alliku vald	360/ 2738,1	297/ 2345,3	20/ 471,6	39/ 641,8	41/ 322,8	-/ -	42/ 1000,0
Türi vald	971/ 11518,6	704/ 3412,0	42/ 671,2	59/ 671,5	61/ 499,3	6/ 10,5	95/ 6713,3
Türi linn	327/ 205,9	1141/ 210,4	13/ 3,1	*****	*****	18/ 14,0	42/ 34,2
Väätsa vald	718/ 7107,6	347/ 1902,9	71/ 930,0	16/ 317,0	32/ 280,0	10/ 27,7	63/ 6035,4
Järva maakond	9040/	7769/	619/	652/	1186/	148/	1066/
kokku	79 387,2	37 074,8	10 055,8	11 216,7	11 177,3	933,3	45 352,6

**** - linnades ei erastata vaba põllumajandus- ja metsamaad

6.8. Metsandus

Järvamaal on metsamaad ligikaudu 125 000 hektarit. Seisuga 01.03.2003. a. on maakatastrisse kantud 54 222 ha erametsamaad ja 29 370 ha põlist riigimetsamaad. Need numbrid näitavad, et maareform on kindlalt jõudnud viimasesse kolmandikku. Kogu Järvamaa metsamaast peaks moodustama erametsamaa maareformi lõppedes umbes 57% ja riigimetsamaa 43%. Munitsipaalmetsade osakaal on väga väike.

Järvamaal on alates 2002. aastast neli riigimetsakonda – Väätsa, Türi, Rava ja Kabala. Metskondade üldpindala on umbes 60 000 hektarit, millest metsamaad hõlmavad 47 000 hektarit.

Järvamaa erastatavatel, tagastatavatel ja erametsamaadel kavandati 2003. aastal metsateatiste ja kasvava metsa raieõiguse võõrandamise lepingute alusel raiuda 343 849 tihumeetrit kasvavat metsa. Riigimetsamaal raiuti 130 924 tihumeetrit kasvavat metsa. Võrdluseks 2002. aastaga ei ole riigimetsa raiemaht oluliselt suurenenud (2002. a. 119 420 tm). Võrreldes erametsamaa planeeritud raiemahtu eelmise aastaga (2002. a. 294 508 tm) on raiemaht suurenenud. Raiemahu suurenemise põhjuseks on maareformi jõudmine lõppjärku ja sellest tulenevalt uute maaomanike lisandumine.

• Tabel 20. Maakatastrisse kantud erametsamaad

Omavalitsus	Erametsamaad seisuga 01.01.2000	Erametsamaad seisuga 01.01.2001	Erametsamaad seisuga 01.01.2002	Erametsamaad seisuga 01.01.2003
Albu vald	2559,2	3203,1	3754,6	4988,2
Ambla vald	1557,7	1883,5	2078,7	3484,3
Imavere vald	2382,2	2515,8	2902,0	4003,6
Järva-Jaani vald	1479,1	1860,5	2036,5	2339,1
Kabala vald	3120,0	3208,7	3531,0	5072,6
Kareda vald	946,7	1106,2	1523,2	1682,7
Koeru vald	2557,0	3023,7	3220,1	5671,4
Koigi vald	2683,5	3373,7	3690,2	4581,2
Lehtse vald	1221,1	1722,0	1960,0	3498,0
Oisu vald	1943,8	2009,4	2100,9	2643,8
Paide vald	2464,1	2751,0	2992,0	3608,6
Roosna-Alliku vald	937,5	1117,9	1440,1	1741,3
Türi vald	5084,0	5543,7	5693,2	6416,2
Väätsa vald	3247,0	3554,3	3829,1	4431,4
Paide linn	9,5	13,4	13,4	13,4
Türi linn	45,7	46,3	46,3	46,3
Kokku	32238,1	36933,2	40811,4	54222,1

- Tabel 21. Õigusvastaselt võõrandatud ja erametsamaal planeeritud raie metsateatiste alusel ja kasvava metsa raieõiguse võõrandamise lepingutega.

Oma- valitsus	2002						2003					
	Uuendusraie		Valik- ja muu raie		Hooldusraie		Uuendusraie		Valik- ja muu raie		Hooldusraie	
	Pind ha	Raie- maht tm	Pind ha	Raie- maht tm	Pind ha	Raie- maht tm	Pind ha	Raie- maht tm	Pind ha	Raie- maht tm	Pind ha	Raie- maht tm
Albu	143	21061	6	207	219	5052	149	18185	9	165	392	9805
Ambla	114	16556	5	45	333	3383	202	29553	5	71	149	3592
Imavere	72	10198	10	79	101	2165	136	19083	8	164	162	3757
J-Jaani	114	18613	2	200	156	3178	122	20261	0	0	117	2334
Kabala	194	28863	3	180	289	8533	219	25805	2	45	223	4560
Kareda	44	6558	2	21	109	1935	43	5569	5	120	128	2203
Koeru	95	11756	5	60	181	3436	181	20428	5	30	209	4395
Koigi	89	14333	9	232	127	2431	196	28382	5	165	196	3263
Lehtse	71	12084	0	0	127	2278	127	18373	2	74	202	4128
Oisu	50	8721	1	10	110	1914	89	15255	6	85	134	3096
Paide	110	14900	1	30	282	5120	102	9200	0	0	306	6160
R-Alliku	58	9133	0	0	156	2151	72	10430	0	0	150	3131
Türi	125	18500	10	190	270	8920	225	28100	10	190	465	10430
Väätsa	188	23400	4	50	348	6880	175	18800	0	0	283	5960
Paide linn	0	0	0	0	0	0	0	0	0	0	0	0
Türi linn	2	430	0	0	0	0	3	500	0	0	0	0
Kokku	1469	215106	58	1304	2808	57376	2041	267924	55	1109	3019	66814

- Tabel 22. Uuendusraiate pindala ja planeeritud metsauuendustööd õigusvastaselt võõrandatud ja erametsamaal 2002. ja 2003. a.

Oma- valitsus	Uuendusraiate pind ha 2002. a.	Planeeritud metsa- uuendustööd 2002. a.	Uuendusraiate pind ha 2003. a.	Planeeritud metsa- uuendustööd 2003. a.
Albu	143	16	149	19
Ambla	114	6	202	14
Imavere	72	15	135	5
J-Jaani	114	5	122	19
Kabala	194	23	218	62
Kareda	44	3	42	17
Koeru	95	5	181	47
Koigi	89	23	195	15
Lehtse	71	1	126	7
Oisu	51	5	88	27
Paide	110	16	102	14
R-Alliku	58	1	72	14
Türi	125	6	225	19
Väätsa	188	3	175	7
Paide linn	0	0	0	0
Türi linn	2	0	3	0
Kokku	1470	128	2035	286

• Tabel 23. Raied riigimetsamaal

Metskond	2002						2003					
	Uuendusraie		Valik ja muu raie		Hooldusraie		Uuendusraie		Valik- ja muu raie		Hooldusraie	
	Pind	Raie-maht	Pind	Raie-maht	Pind	Raie-maht	Pind	Raie-maht	Pind	Raie-maht	Pind	Raie-maht
Kabala	47	12180	0	0	332	9485	42	10959	0	0	347	10403
Rava	97	18008	0	0	914	16411	152	23805	0	0	685	12909
Türi	107	25800	0	0	497	9230	133	35963	0	0	355	10091
Väätsa	82	15221	0	0	457	11125	75	15539	0	0	217	5980
Kokku	333	71209	0	0	2200	46251	402	86266	0	0	1604	39383

• Tabel 24. Metsauuendustööd Riigimetsa Majandamise Keskuse metskondades 2003. a.

Metskond	Metsaistutus- ja külv, looduslikule uuendusele kaasaaitamine 2003. a.	Metsakultuuride täiendamine pind ha
Rava	121,6	13,9
Türi	79,2	21,1
Väätsa	48,4	15,2
Kabala	41,3	19,7
Kokku	290,5	69,9

Järvamaal raiuti 2003. aastal metsateatiste, raielubade ja kasvava metsa raieõiguse võõrandamise lepingute alusel 474 773 tihumeetrit kasvavat metsa, sellest riigimetsas 130 924 tihumeetrit.

Metsakorraldustööd teostati riigihankega 2003. aastal Järvamaal kokku 4920 ha. Täiendavalt tehti metsakorraldustööd ka metsaomanike enda finantseerimisel. Metsakaitselisi ekspertiise telliti kokku ca 600-le hektarile metsamaale.

Metsaistutust ja -külvi tehti riigimetskondade maal 2003. aastal 267 hektarit ja erametsaomanike maal 266 hektarit. Looduslikule uuendamisele kaasaaitamist riigimetskondade maal tehti 23 hektarit ja erametsaomanike maal 109 hektarit. Metsauuendust kokku tehti riigimetsamajandataval maal 278 hektarit ja erametsaomanike maal 299 hektarit.

6.9. Energeetika

2003. a. investeeris Eesti Energia Järva maakonna jaotusvõrgu liinide ja alajaamade uuendamisse 10 milj. krooni, mõõtesüsteemide uuendamisse 2,7 milj. krooni ning investeeringud seoses uute liitumistega olid 3 milj. krooni. Suurematest objektidest alustati Paide 330/110/35/10 kV alajaama uuendamist.

Võrreldes 2002. aastaga suurenes 2003. aastal elektrienergia tarbimine Järvamaal 3,3%, ettevõtete osas oli tõus 3% ja elanike osas 4,2%. Tarbija-

te arv aga vähenes 338 võrra ehk 2,1%.

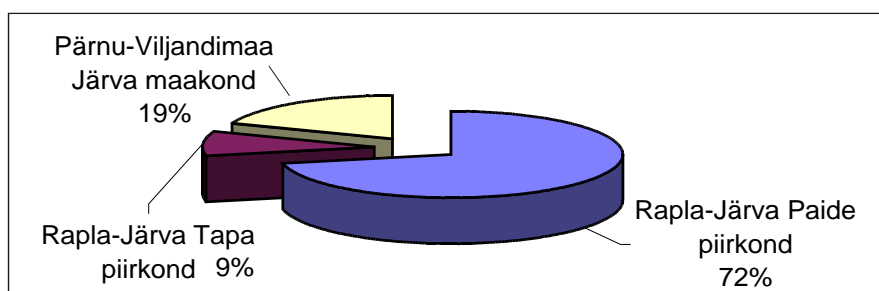
Järvamaal on järjekindlalt suurenenud puidu, kerge kütteõli ja diislikütuse ning vähenenud põlevkivi ja raske kütteõli tarbimine. Aastatel 1995–2002 on küttepuidu kasutamine kasvanud 21,7%, seda eelkõige puiduhakke ja -jäätmete tarbimise olulise kasvu arvel. Kerge kütteõli ja diislikütuse kasutamine on suurenenud märgitud aastatel 61,5%.

• Tabel 25. Eesti Energia klientide arv ja elektrienergia tarbimine Järvamaal 2003. a.

Elektrivõrk (piirkond)	Klientide arv 2003. a.		Tarbitud el. energiat 2003. a. (MWh)		
	Elanikud	Ettevõtted	Elanikud	Ettevõtted	Kokku
Rapla-Järva Paide piirkond	12 410	594	32 416	77 173	109 589
Rapla-Järva Tapa piirkond	1830	105	4 752	9 419	14 171
Pärnu-Viljandimaa Järva maakond	694	37	1 740	27 674	29 414
Kokku	14 934	736	38 908	114 266	153 174

Allikas: Eesti Energia Rapla-Järva müügisektor

• Joonis 8. Elektrienergia tarbimine elektrivõrgu piirkondades Järvamaal 2003. aastal

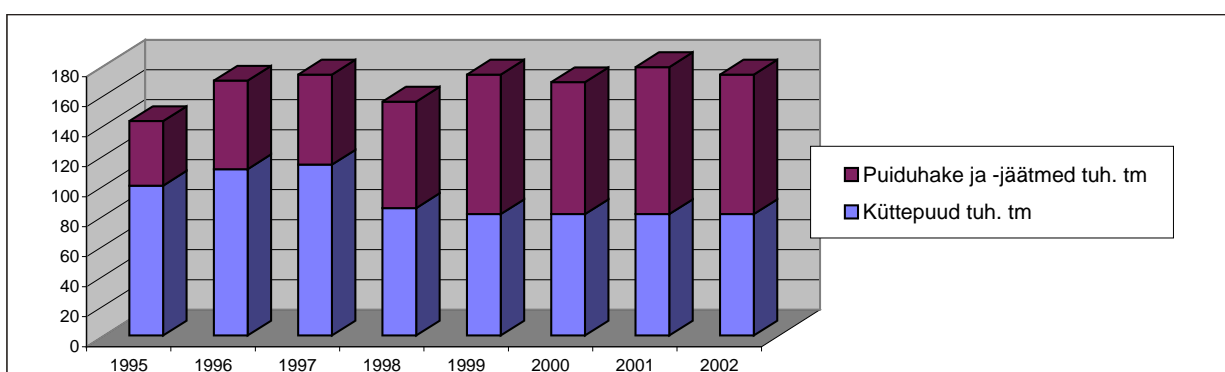


• Tabel 26. Kütuse tarbimine Järvamaal aastatel 1995–2002

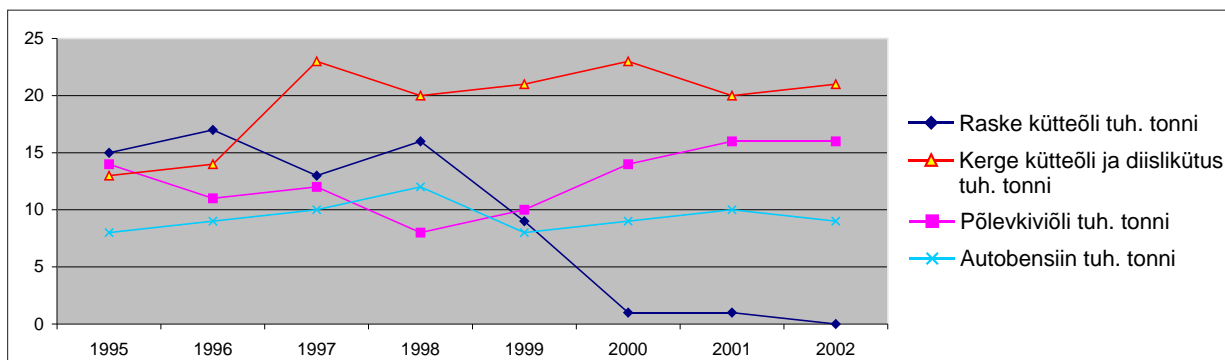
Allikas: Statistikaamet

Aasta	Kivisüsi tuh. tonni	Põlevkivi tuh. tonni	Turvas tuh. tonni	Turba- brikett tuh. tonni	Küttepuid tuh. tm	Puiduhake ja -jäätmel tuh. tm	Maagaas milj. m ³	Raske kütteõli tuh. tonni	Põlevkivi- õli tuh. tonni	Kerge kütteõli ja diislikütus tuh. tonni	Auto- bensiin tuh. tonni
1995	6	2	2	2	100	43	0	15	14	13	8
1996	7	1	4	4	111	59	0	17	11	14	9
1997	5	1	1	2	114	60	0	13	12	23	10
1998	5	0	1	1	85	71	0	16	8	20	12
1999	4	0	1	1	81	93	0	9	10	21	8
2000	2	0	1	0	81	88	0	1	14	23	9
2001	2	0	1	1	81	98	0	1	16	20	10
2002	2	0	2	1	81	93	0	0	16	21	9

• Joonis 9. Küttepuidu tarbimine Järvamaal aastatel 1995–2002



• Joonis 10. Vedelkütuste kasutamine Järvamaal aastatel 1995–2002



6.10. Ehitus

2003. aastal valmis Järva maakonnas 13 eluruumi, milles oli kokku üldpinda 2162 m². Kõik valminud eluruumid asusid ühepere-, kahepere- või ridaelamus. Korterelamuid käiku ei rakendatud.

Ajavahemikus 1993 kuni 2003 valminud eluruumid asusid kõik ühepere-, kahepere- või ridaelamus, mis tähendab, et viimase üheteistkümnede aasta jooksul ei ole Järva maakonnas rakendatud käiku ühtki korterelamut. Madalseis elamuehituses oli 2001. aastal, kui maakonnas ei rakendatud käiku ühtki uut eluruumi.

Mitteelahooneid anti 2003. aastal käiku 25,

milles oli kasulikku pinda kokku 2451 m² ning mille kogukubatuur oli 11 897 m³. Üle poole kasutusloa saanud mitteeeluhoonete kasulikust pinnast moodustas põllu-, metsa-, jahi- või kalamajandushoonete pind.

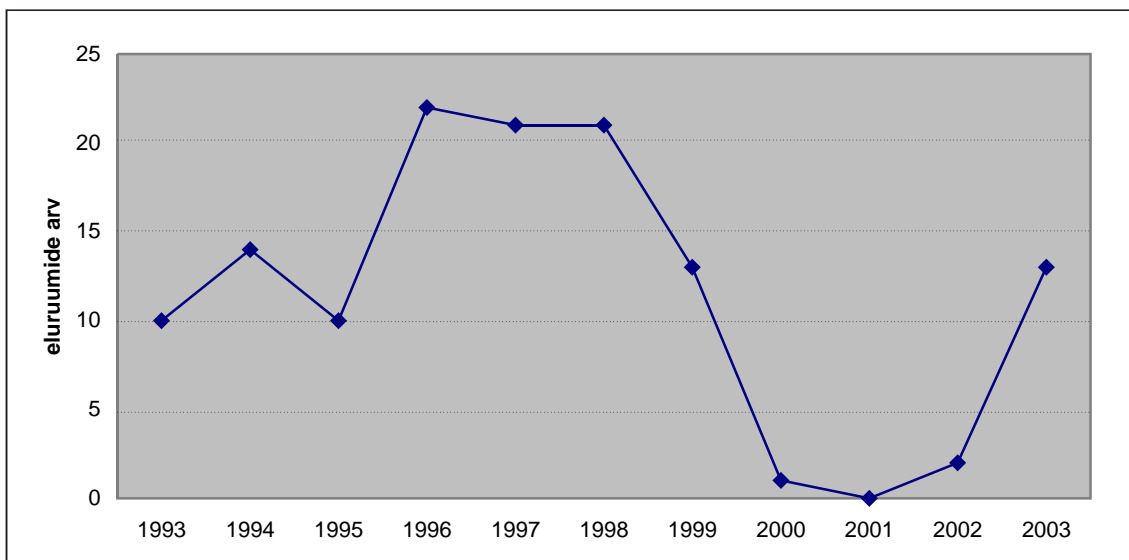
Omal jõul tehtud ehitustööde maht on Järva maakonnas ajavahemikus 1993 kuni 2002 kasvanud 6,7 korda. Kuna mahud on jooksevhindades, mängib mahu kasvus suurt rolli ehitushinna-indeks, seda eriti 1995. aastast 1998. aastani, kui ehituses kasvasid oluliselt tööjõu, ehitusmasinate eksploatatsiooni ja ehitusmaterjalide hinnad.

• Tabel 27. Valminud eluruumid Järva maakonnas 1993–2003

Aasta	Eluruumide arv kokku	sellest ühepere-, kahepere- ja ridaelamutes	Eluruumide pind kokku, m ²	sellest ühepere-, kahepere- ja ridaelamutes
1993	10	10	1042	1042
1994	14	14	1573	1573
1995	10	10	1266	1266
1996	22	22	2742	2742
1997	21	21	3106	3106
1998	21	21	2912	2912
1999	13	13	2118	2118
2000	1	1	184	184
2001	0	0	0	0
2002	2	2	175	175
2003	13	13	2162	2162

Allikas: Ehitusregister

• Joonis 11. Valminud eluruumid Järva maakonnas 1993–2003



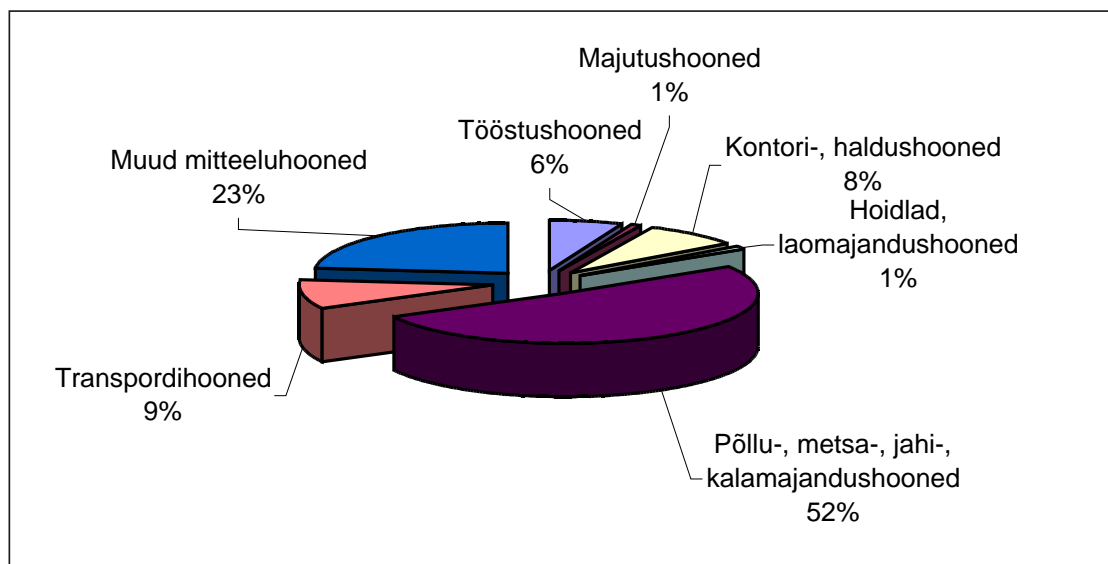
• Tabel 28. Järva maakonnas 2003. aastal ehitusloa saanud ja kasutusse lubatud mitteeluhooned

Hoone tüüp	Ehitusloa saanud			Kasutusse lubatud		
	Hoonete arv	Kasulik pind, m ²	Kubatuur, m ³	Hoonete arv	Kasulik pind, m ²	Kubatuur, m ³
Mitteeluhooned kokku sellest:	49	18298	125629	48	10456	45853
Tööstushooned	4	2779	18983	2	638	3322
Majutushooned	2	280	1353	1	84	390
Toitlustushooned	2	1219	4999	0	0	0
Kaubandushooned	0	0	0	0	0	0
Teenindushooned	2	1206	7524	0	0	0
Tervishoiuhooned	0	0	0	0	0	0
Hooldusasutuste hooned	0	0	0	0	0	0
Haridus-, teadushooned	0	0	0	0	0	0
Kultuurihooned	1	17	49	0	0	0
Spordi-, tervisekeskuste hooned	0	0	0	0	0	0
Kultushooned	0	0	0	0	0	0
Kontori-, haldushooned	1	186	581	1	839	5032
Hoidlad, laomajandushooned	4	3077	22025	1	128	369
Energia-, veevarustushooned*	0	0	0	0	0	0
Põllu-, metsa-, jahi-, kalamajandushooned	10	8295	64502	15	5330	21105
Transpordihooned	3	247	1201	3	986	3738
Side-, raadio- ja televisioonihooned	0	0	0	0	0	0
Muud mitteeluhooned	20	992	4412	25	2451	11897

* Alates 2003. aastast koos tööstushoonetega.

Allikas: Ehitusregister

• Joonis 12. 2003. aastal kasutusse lubatud mitteeluhoonete kasuliku pinna osatähtsus



• Tabel 29. Omal jõul tehtud ehitustööd jooksevhindades (milj. krooni)

Maakond	1993	1994	1995	1996	1997	1998	1999	2000	2001	2002	Kasv võrreldes 1993. a. (kordades)
Harju	953	1711	2362	3496	4257	5466	4734	5810	6022	7755	8,14
..Tallinn	793	1436	2080	3140	3676	4603	3960	4661	4748	5598	7,06
Hiiu	10	3	41	28	32	74	50	66	38	52	5,20
Ida-Viru	177	230	325	413	590	679	673	934	997	1167	6,59
Jõgeva	29	34	71	49	77	109	100	124	144	349	12,03
Järva	23	38	48	92	157	125	122	131	159	154	6,70
Lääne	52	31	107	71	116	152	104	157	164	153	2,94
Lääne-Viru	48	86	89	146	124	254	298	283	310	431	8,98
Põlva	26	30	49	52	85	117	137	108	143	147	5,65
Pärnu	73	111	217	265	344	626	481	510	652	897	12,29
Rapla	35	37	56	48	85	147	117	113	140	229	6,54
Saare	59	78	51	112	133	174	195	219	189	439	7,44
Tartu	174	300	454	427	603	950	771	649	1006	1352	7,77
Valga	27	37	62	71	110	139	187	158	159	207	7,67
Viljandi	42	65	78	124	120	261	149	182	203	267	6,36
Võru	23	51	98	77	61	130	100	162	278	224	9,74
Kogu Eesti	1751	2909	4200	5682	7147	9502	8396	9880	10921	14231	8,13

Allikas: Statistikaamet

• Joonis 13. Omal jõul tehtud ehitustööd Järva maakonnas

