

## 7. Tööturg

Töötuse osakaal maakonna tööjõus väheneb aasta-aastalt. 2003. aastal oli Järvamaa Tööhõiveametis arvel 2742 registreeritud töötut, mis on 234 inimest vähem kui 2002. aastal. Statistikaameti andmetel on see 7,9% vähenemine. Esmapöördujaid oli tööhõiveametisse 1788, mis on 7,3% rohkem kui 2002. aastal. Naiste tööpuudus on võrreldes meestega suurem, 58%. Aasta jooksul registreeritud töötutest olid 1578 naised ja 1164 mehed.

Keskmiselt oli kuus registreeritud töötuid 1120, s.o 5% elanikkonnast 16-a kuni pensionieani. Töötutest 1524 ehk 56% olid töötud abiraha saajad. Passiivsete meetmete saajate arvu vähendas ka töötuskindlustushüvitise saamine, mida taotletakse tööhõiveametis registreerimise kaudu Eesti Töötukassast. Järvamaal oli 2003. aastal hüvitise saajaid 214. Töötud abiraha saajate suhe arvelevõtnud töötutesse on vähenenud, mis näitab pikaajalise töötuse kasvu. Abiraha maksmise periood on kuni 9 kuud. Tööotsingu periood ei ole lühenenud, 2003. aastal on see statistilise keskmise järgi 8,5 kuud.

Tööhõiveametile laekus aasta jooksul 588 vakantsset töökohta, tööle rakendus 479 ehk 17% arvelolnud töötutest. Rakendunute protsendi vähenemine 2% võrra näitab, et tööhõiveametil ei ole piisavalt tööandjate jaoks nõutava kvalifikatsiooni ja oskustega tööjõudu, seega on probleem struktuurne tööpuudus.

• Tabel 1. Registreeritud töötud Järvamaa elanikkonnast vanuses 16 aastat kuni pensioniiga

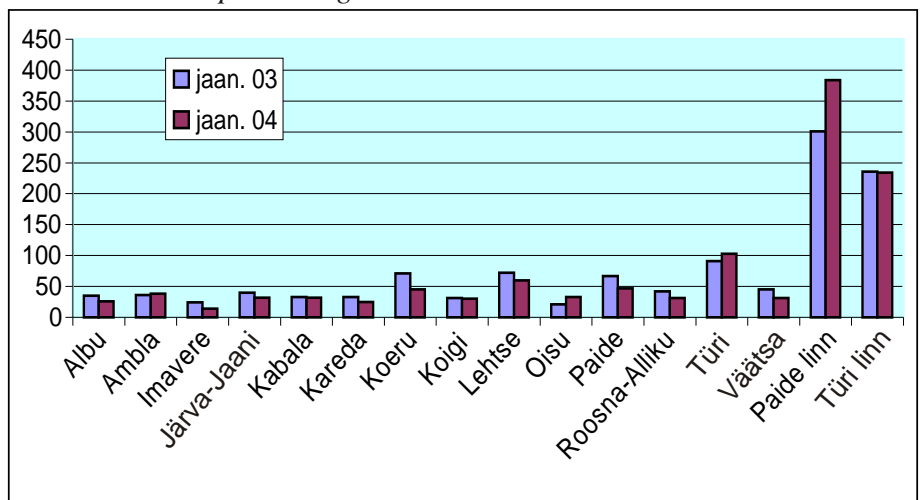
Vald/linn	jaan. 03	jaan. 04
Albu	35	26
Ambla	36	38
Imavere	24	14
Järva-Jaani	40	32
Kabala	33	32
Kareda	33	25
Koeru	71	45
Koigi	31	30
Lehtse	72	60
Oisu	21	33
Paide	67	47
Roosna-Alliku	42	31
Türi	91	103
Väätsa	45	31
Paide linn	301	384
Türi linn	236	234

Tööturumeetmete abil alustas ettevõtlust 28 isikut ja loodi 30 uut töökohta. Tööturukoolitusele suunati aastas 514 töötut, neist rakendus tööle pärast kursuste läbimist 68%. Väiksema konkurentsivõimega töötute gruppi kuuluvate isikute töölevõtmisel maksti 32 tööandjale palgatoetust. See on riiklik meede tööandjale kui tööhõiveameti koostööpartnerile.

Tööjõud on muutunud mobiilsemaks. Eriti noored ja koolilõpetajad otsivad tööd kogu vabariigist. Kooli lõpetamise või katkestamise järel töötuna registreerunud isikute arv on vähenenud. Riiklikule programmile „Tööhõive suurendamine, pikaajalise töötuse vältimine ja riskigruppidesse kuuluvate isikute tööelust väljatõrjumise ennetamine“ eraldatud vahenditest rahastati tööhõiveameti poolt esitatud pilootprojekt „Uus amet otse töökohalt“. Projekt oli suunatud noorte tööjõuprobleemide leevendamiseks. See täitis ülesanded edukalt, kuna 18 tööpraktikal osalenud noorest 16 rakendus tööle ja 2 jätkas õpinguid kõrgkoolis.

Tööotsimise võimaluste avardamiseks rakendus tööle Phare projekti raames väljatöötatud riigi töövahendusportaal [www.amet.ee](http://www.amet.ee). Tööhõiveametis on selveinfosüsteemile juurdepääs kahe arvutiga kõigile tööotsijatele ja tööandjatele tagatud. Infosüsteem loob tasuta teenuse võimaluse vabade töökohtade avalikustamiseks ja CV-de sisestamiseks.

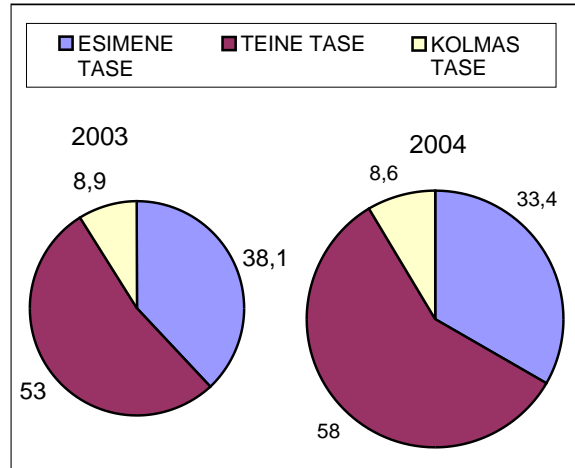
• Joonis 1. Registreeritud töötud Järvamaa elanikkonnast vanuses 16 aastat kuni pensioniiga



• Tabel 2. Töötajate hariduslik struktuur

	1.01.2003	%	1.01.2004	%
ESIMENE TASE	449	38,1	363	33,4
sh. algharidus	77		52	
põhiharidus	372		311	
TEINE TASE	624	53	630	58
sh. üldkeskharidus	511		324	
kutsekeskharidus	75		265	
põhiharidus kutseharidusega	38		41	
KOLMAS TASE	105	8,9	94	8,6
sh. kutsekõrgharidus	14		17	
bakalaureuseõpe	23		14	
magistriõpe	1		2	
keskeriharidus	67		61	
KOKKU	1178	100	1087	100

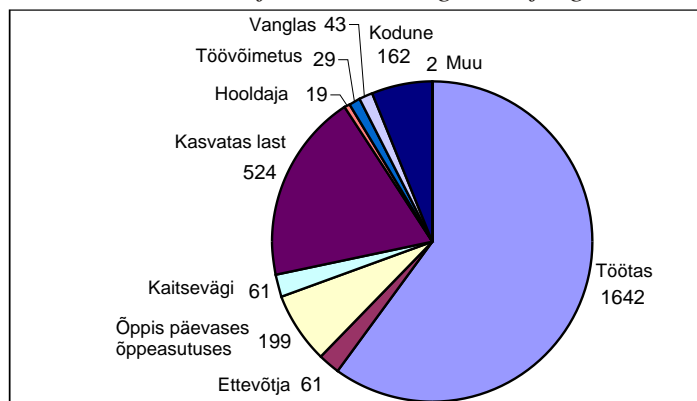
• Joonis 2. Töötajate hariduslik struktuur



• Tabel 3. Töötajad eelneva tegevuse järgi

	2002	2003
Töötas	1720	1642
Ettevõtja	53	61
Õppis päevases õppeasutuses	215	199
Kaitsevägi	69	61
Kasvatas last	619	524
Hooldaja	28	19
Töövõimetus	31	29
Vanglas	29	43
Kodune	209	162
Muu	3	2
KOKKU	2976	2742

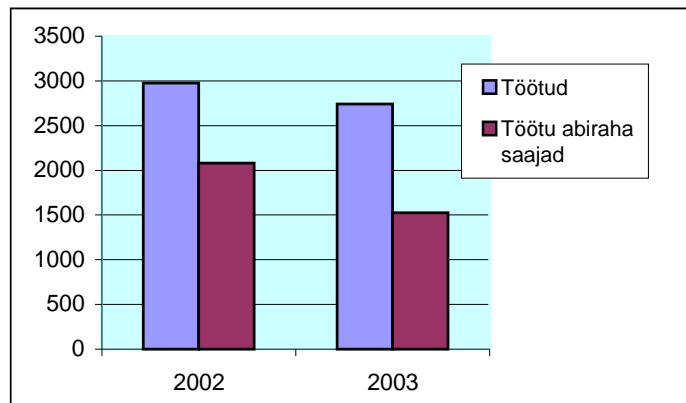
• Joonis 3. Töötajad eelneva tegevuse järgi



• Tabel 4. Tööhõiveametis arvelevõetud töötud

	2002	2003
Töötud	2976	2742
neist esmapöördujaid	1668	1788
Töötud abiraha saajad	2080	1524
Töötajate % elanikkonnast	5,7	5,2
16-a. kuni pensioniiga		

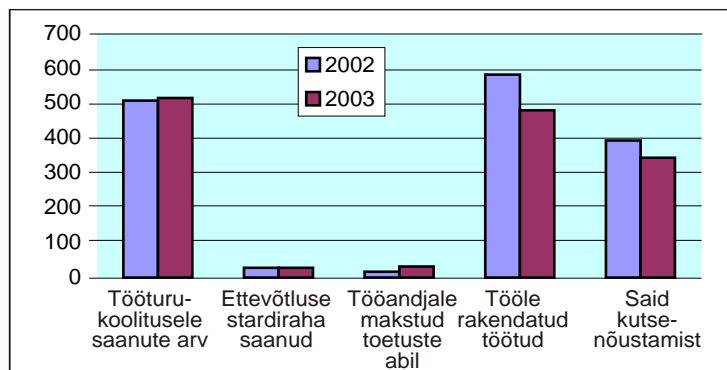
• Joonis 4. Tööhõiveametis arvelevõetud töötud



• Tabel 5. Tööturuteenused

	2002	2003
Tööturukoolitusele suunatud arv	507	514
Ettevõtluse stardiraha saanud	28	28
Tööandjale makstud toetuse abil tööle rakendunud töötud	17	32
Tööl rakendunud töötud	581	479
Said kutsenõustamist	392	343

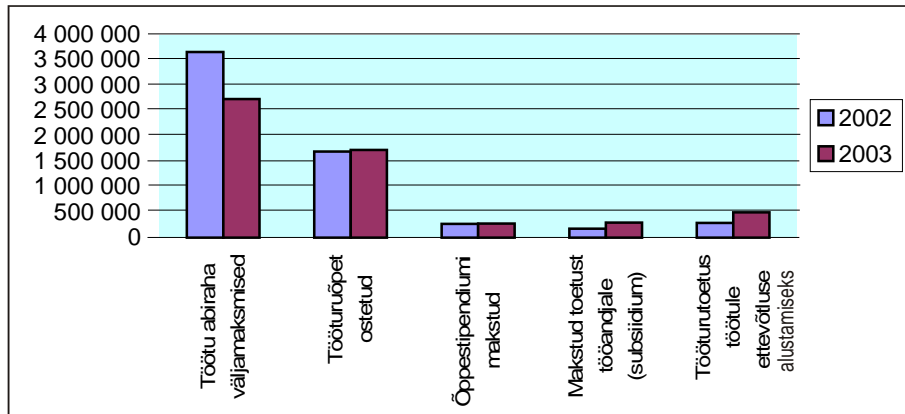
• Joonis 5. Tööturuteenused



• Tabel 6. Raha kasutamine tööturu reguleerimiseks

	2002	2003
Töötü abiraha väljamaksmised	3 657 604	2 734 105
Tööturuõpet ostenud	1 700 000	1 730 000
Õppetendiumi makstud	272 086	279 996
Makstud toetust tööandjale (subsidiium)	175 877	294 427
Tööturutoetus töötule ettevõtluse alustamiseks	290 000	500 000
<b>KOKKU</b>	<b>6 095 567</b>	<b>5 538 528</b>

• Joonis 6. Raha kasutamine tööturu reguleerimiseks



• Tabel 7. Tööhõiveametis arvelolevad töötud vanuse järgi

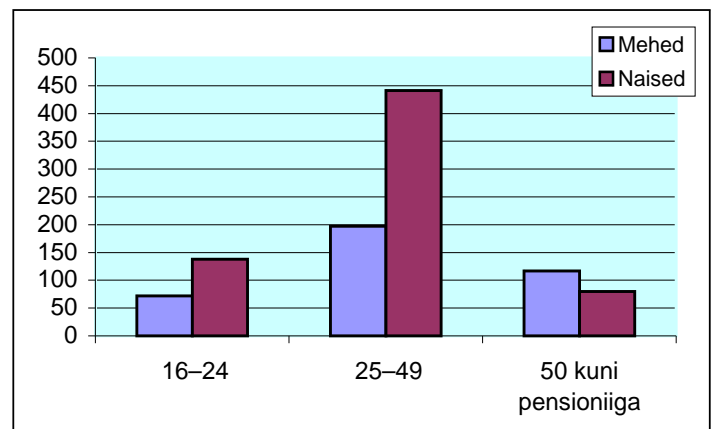
1. jaan. 03

Vanus	Mehed	%	Naised	%
16–24	72	18,7	138	20,9
25–49	197	51	441	66,9
50 kuni pensioniiga	117	30,3	80	12,2
<b>KOKKU 1045</b>	<b>386</b>	<b>100</b>	<b>659</b>	<b>100</b>

1. jaan. 04

Vanus	Mehed	%	Naised	%
16–24	87	19,6	139	21,6
25–49	233	52,6	411	63,8
50 kuni pensioniiga	123	27,8	94	14,6
<b>KOKKU 1087</b>	<b>443</b>	<b>100</b>	<b>644</b>	<b>100</b>

• Joonis 7. Tööhõiveametis arvelolevad töötud vanuse järgi



• Tabel 8. Registreeritud töötud Järvamaal

	2002	2003
Jaanuar	1454	1178
Veebruar	1433	1179
Märts	1461	1212
Aprill	1432	1199
Mai	1356	1158
Juuni	1189	1104
Juuli	1148	1069
August	1142	1044
September	1132	1068
Oktoober	1126	1067
November	1207	1083
Detsember	1119	1084

• Joonis 8. Registreeritud töötud Järvamaal

