

11. Kultuur

2003. AASTA JÄRVAMAA KULTUURIPREEMIAID

Järvamaa kultuuripremia 2003. aasta laureaadid:

ELUTÖÖ PREEMIA
KOIDU LIIVAK

PARIM KOLLEKTIIVIJUHT
INGA VÄLI – Imavere naistantsurühma “Pillerpäkad” juhendaja

RAHVAKUNSTIMEISTER
PEETER TALVE – Jäneda pillimeister

LOOMINGUPREEMIA
RESA TIITSMAA – kunstnik

KOHALIKU KULTUURIELU EDENDAJA
ÜLLE VÄLIMÄE – Türi Kultuurimaja direktor

RAHVAKULTUURI PANRI PARIM KOLLEKTIIV
PAIDE MUUSIKAKOOLI PUHKPILLIORKESTER

Järvamaa Rahvakunstiühingu Veimevakk preemiad 2003. aastal:

VALERIA TAUBELI NIMELINE AASTAPREEMIA:

KÄSITÖÖ	VIIVI PAIMETS, PÄINURME
VITSPUNUMINE	SELMA NOODLA, TÜRI
MAAL	MAIU ILUS, TÜRI

XI JÄRVA ISTJA VARRASTEL KUDUMISE KONKURSS TEEMAL “PITSILINN”
JÄRVAMAA XI MEISTERKUDUJA REET MEIMRE, TÜRI

• Tabel 1. Raamatukogude laenutused 2001–2003

Valla/linna ja raamatukogu nimetus	2001		2002		2003	
	Laenutusi		Laenutusi		Laenutusi	
	kokku	el. kohta	kokku	el. kohta	kokku	el. kohta
PAIDE LINN						
Järvamaa KRK	99 610	10,3	114 150	11,8	108 396	11,2
TÜRI LINN						
Türi Raamatukogu	117 746	18,7	110 017	17,6	101 260	16,3
ALBU VALD						
Albu	2852	5,2	4694	9,1	5350	10,4
Ahula	6785	9,6	6201	8,2	5148	6,8
Järva-Madise	1015	6,3	727	12,2	801	5,8
AMBLA VALD						
Ambla	10 405	17,8	10 245	18,3	10 062	18,3
Aravete	16 984	14,2	15 712	13,5	15 510	13,3
Käravete	7027	17,4	6245	15,0	5933	14,5
Reinevere	5042	26,7	5497	24,9	5370	24,1
IMAVERE VALD						
Imavere	7077	9,4	5464	7,3	6959	9,2
Käsukonna	6263	21,7	5329	18,1	4672	16,7
JÄRVA-JAANI V.						
Järva-Jaani	27 508	18,0	25 540	17,2	23 365	15,9
Karinu	4083	12,9	4895	14,3	5531	16,3
KABALA VALD						
Kabala	6738	14,6	6932	12,2	6256	11,1
Ollepa	5508	9,3	4333	9,1	4215	8,9
KÄREDA VALD						
Kareda	15 035	18,1	13 815	16,8	12 505	15,4
KOERU VALD						
Ervita	15 838	28,1	16 916	29,1	14 355	25,1
Koeru	27 118	17,6	28 354	22,0	28 416	19,1
Vao	12 874	31,6	12 902	31,5	12 204	30,1
KOIGI VALD						
Koigi	20 329	24,3	16 586	19,8	15 835	19,1
Päinurme	9631	30,0	8663	28,2	7797	25,5
LEHTSE VALD						
Lehtse	12 808	7,7	12 066	7,4	10 455	6,4
OISU VALD						
Oisu	21 238	20,3	20 673	20,7	19 736	19,7
Taikse	7827	25,8	8265	24,5	8096	24,7
PAIDE VALD						
Anna	1376	3,7	3196	8,8	3850	10,6
Sargvere	2376	4,9	2320	4,5	2101	4,1
Tarbja	10 219	10,7	7464	8,1	6045	6,6
R-ALLIKU VALD						
Roosna-Alliku	18 199	20,2	18 200	20,7	17 260	19,4
Viisu	12 642	31,5	13 017	31,5	13 079	32,0
TÜRI VALD						
Türi-Alliku	5617	5,5	5909	6,1	4873	5,0
Kolu	5043	21,4	4553	20,0	5086	22,6
Laupa	7539	5,5	8594	6,0	7232	5,1
Änari	4409	11,4	4733	12,1	4470	11,3
VÄÄTSA VALD						
Väätsa	11 240	8,2	10 500	7,6	8814	6,4
KOKKU	546 001	14,2	542 707	14,2	511 037	13,3
neist maal	328 645	14,5	318 540	14,2	301 381	13,4

• Tabel 2. Raamatukogude raamatufond 2001–2003

Valla/linna ja raamatukogu nimetus	2001		2002		2003	
	Laenutusi		Laenutusi		Laenutusi	
	kokku	el. kohta	kokku	el. kohta	kokku	el. kohta
PAIDE LINN						
Järvamaa KRK	80 814	8,4	82 528	8,5	84 106	8,7
TÜRI LINN						
Türi Raamatukogu	58 958	9,4	60 406	9,6	61 790	9,9
ALBU VALD						
Albu	6819	12,5	7115	13,8	7730	15,0
Ahula	11 288	16,0	10 822	14,3	10 238	13,5
Järva-Madise	3991	24,8	4052	29,4	4154	30,3
AMBLA VALD						
Ambla	16 027	27,3	16 563	29,6	16 994	30,9
Aravete	14 389	12,0	14 260	12,3	13 983	12,0
Käravete	9491	23,6	9767	23,4	9425	23,0
Reinevere	6915	36,6	6999	31,7	7122	31,9
IMAVERE VALD						
Imavere	11 701	15,6	12 011	16,1	12 450	16,4
Käasukonna	7620	26,4	7788	26,5	7990	28,6
JÄRVA-JAANI V.						
Järva-Jaani	20 257	13,3	21 043	14,2	21 930	14,9
Karinu	8058	25,4	8210	24,0	8140	23,9
KABALA VALD						
Kabala	11 602	25,1	11 789	20,7	12 013	21,2
Ollepa	14 501	24,5	14 789	31,1	15 045	31,7
KAREDA VALD						
Kareda	12 391	15,0	12 820	15,6	13 355	16,5
KOERU VALD						
Ervita	10 374	18,4	10 532	18,1	10 937	19,1
Koeru	19 054	12,3	19 850	15,4	21 005	14,1
Vao	9371	23,0	9671	23,6	9936	24,5
KOIGI VALD						
Koigi	13 387	16,0	13 663	16,3	14 194	17,2
Päinurme	7308	22,7	7567	24,6	7870	25,7
LEHTSE VALD						
Lehtse	15 589	9,4	16 230	9,9	16 800	10,3
OISU VALD						
Oisu	18 097	17,3	18 630	18,6	19 170	19,1
Taikse	7849	25,9	8042	23,9	8214	25,0
PAIDE VALD						
Anna	7865	21,0	9427	25,8	9547	26,2
Sargvere	10 289	21,1	10 453	20,4	10 616	20,7
Tarbja	6358	6,7	6596	7,1	6840	7,4
R-ALLIKU VALD						
Roosna-Alliku	11 785	13,1	12 296	14,0	12 884	14,5
Viisu	7748	19,3	7949	19,2	8139	19,9
TÜRI VALD						
Türi-Alliku	10 299	10,1	10 415	10,8	10 747	11,1
Kolu	5936	25,2	5588	24,5	5759	25,6
Laupa	10 344	7,5	10 703	7,5	11 036	7,8
Änari	9357	24,2	9272	23,7	9505	24,0
VÄÄTSA VALD						
Väätsa	14 144	10,4	14 858	10,8	15 424	11,2
KOKKU	489 976	12,7	502 704	13,1	515 088	13,4
neist maal	350 204	15,4	359 770	16,1	369 192	16,4

• Tabel 3. Raamatukogude laenutused 2001–2003

Valla/linna ja raamatukogu nimetus	2001		2002		2003	
	Lugejaid	Külastusi	Lugejaid	Külastusi	Lugejaid	Külastusi
PAIDE LINN						
Järvamaa KRK	3843	76 040	4094	81 119	3851	77 954
TÜRI LINN						
Türi Raamatukogu	2809	64 122	2755	76 208	2672	60 756
ALBU VALD						
Albu	150	810	249	2076	245	2878
Ahula	246	2810	217	4022	187	3345
Järva-Madise	63	244	52	270	68	320
AMBLA VALD						
Ambla	271	2798	260	2632	251	2593
Aravete	524	4732	513	4166	487	4230
Käravete	241	2214	235	2154	208	1988
Reinevere	94	665	91	641	90	738
IMAVERE VALD						
Imavere	310	2004	297	3699	277	5758
Käsukonna	175	1254	170	965	162	883
JÄRVA-JAANI V.						
Järva-Jaani	686	10 961	655	10 330	653	8507
Karinu	104	964	107	2680	96	2212
KABALA VALD						
Kabala	167	1831	169	1879	161	1706
Ollepa	158	1715	130	1627	128	1600
KÄREDA VALD						
Kareda	326	6890	328	8025	276	7003
KOERU VALD						
Ervita	287	2476	312	3241	297	2953
Koeru	902	15 658	904	15 680	907	16 128
Vao	336	4337	336	4343	332	4001
KOIGI VALD						
Koigi	505	6446	512	8027	518	9318
Päinurme	232	2965	231	2656	241	4520
LEHTSE VALD						
Lehtse	404	3792	375	4891	357	4975
OISU VALD						
Oisu	498	10 016	490	18 888	470	20 608
Taikse	142	1728	137	3161	137	3351
PAIDE VALD						
Anna	103	515	95	3523	102	3585
Sargvere	143	1064	149	1140	134	827
Tarbja	231	3231	202	4480	164	4371
R-ALLIKU VALD						
Roosna-Alliku	430	7734	420	8065	410	7289
Viisu	321	3271	304	3319	292	3417
TÜRI VALD						
Türi-Alliku	210	2087	216	3737	207	2814
Kolu	89	1092	90	1182	90	1252
Laupa	229	6256	222	10264	214	9358
Änari	164	975	155	1223	147	1355
VÄÄTSA VALD						
Väätsa	372	2761	362	2951	370	3088
KOKKU	15 765	25 6458	15 834	303 264	15 201	285 681
neist maal	9113	116 296	8985	145 937	8678	146 971

• Tabel 4. Raamatukogude raamatufond 2001–2003

Valla/linna ja raamatukogu nimetus (juhataja)	Teeninduspiirkonna elanike arv	Kokku	Fondi suurus			
			sealhulgas			
			raamatuid	ajakirjade aastakäike	auviseid	elektroonilisi teavikuid
PAIDE LINN						
Järvamaa KRK (Malle Kull)	9698	84 106	81 196	632	2258	20
TÜRI LINN						
Türi Raamatukogu (Esta Saksa)	6220	61 790	60 760	933	84	13
ALBU VALD						
Albu (Silvi Väinsalu)	515	7730	7728	0	0	2
Ahula (Kaja Leidtorp)	756	10 238	10 237	0	1	0
Järva-Madise (Kaja Leidtorp)	138	4052	4052	0	0	0
AMBLA VALD						
Ambla (Airi Kirsimaa)	550	16 994	16 746	242	0	6
Aravete (Ene Lõõnik)	1164	13 983	13 631	347	0	5
Käravete (Reet Lepik)	410	9425	9244	146	35	0
Reinevere (Lembit Bahman)	223	7122	7103	19	0	0
IMAVERE VALD						
Imavere (Allika Jüris)	759	12 450	12 321	127	0	2
Käasukonna (Tiia Liivik)	279	7990	7736	251	0	3
JÄRVA-JAANI VALD						
Järva-Jaani (Merike Kanarbik)	1471	21 930	21 758	169	0	3
Karinu (Liisa Maks)	340	8140	7937	202	0	1
KABALA VALD						
Kabala (Ulvi Praks)	566	12 013	11 911	101	0	1
Ollepa (Eve Rõuk)	475	15 045	14 927	116	0	2
KAREDA VALD						
Kareda (Helena Siiraja)	810	13 355	13 284	26	10	6
KOERU VALD						
Ervita (Svetlana Lehter)	573	10 937	10 816	121	0	0
Koeru (Viivi Kallasaru)	1486	21 005	20 930	70	0	5
Vao (Ly Vihtol)	406	9936	9886	50	0	0
KOIGI VALD						
Koigi (Mare Nurmsalu)	827	14 194	13 989	198	5	2
Päinurme (Mall Lavrikov)	306	7870	7773	95	0	2
LEHTSE VALD						
Lehtse (Airi Nurk)	1630	16 800	16 543	255	0	2
OISU VALD						
Oisu (Heli Petrovits)	1002	19 170	18 941	221	6	2
Taikse (Eve Oja)	328	8214	8069	145	0	0
PAIDE VALD						
Anna (Ülle Lepp)	364	9547	9444	101	0	2
Sargvere (Eha Martma)	513	10 616	10 600	14	2	0
Tarbja (Anne Läll)	921	6840	6824	15	0	1
R-ALLIKU VALD						
Roosna-Alliku (Viktoria Saarsalu)	889	12 884	12 779	102	3	0
Viisu (Tiit Vahemets)	409	8139	8091	48	0	0
TÜRI VALD						
Türi-Alliku (Aili Mäger)	966	10 747	10 661	86	0	0
Kolu (Tiia Pungar)	225	5759	5731	28	0	0
Laupa (Liina Jeena)	1422	11 036	10 914	120	0	2
Änari (Urve Elmik)	396	9505	9441	64	0	0
VÄÄTSA VALD						
Väätsa (Vaike Kuuse)	1372	15 424	15 335	81	3	5
KOKKU	38 408	515 088	507 440	5125	2407	87
neist maal	22 490	369 192	365 484	3560	65	54

• Tabel 5. Rahvaraamatukogude töö näitajad 2001–2003

	2001	2002	2003
1. Rahvaraamatukogude arv	34	34	34
neist maal	32	32	32
2. Raamatufond (tuh.)	490,0	502,7	515,1
sellest maal	350,2	359,8	369,2
3. Raamatufond keskmiselt raamatukogu kohta (tuh.)	14,4	14,8	15,2
sellest maal	10,9	11,2	11,5
4. Raamatufond elaniku kohta	12,7	13,1	13,4
sellest maal	15,4	16,1	16,4
5. Lugejate arv (tuh.)	15,8	15,8	15,2
sellest maal	9,1	9	8,7
6. Laenutuste arv (tuh.)	546,0	542,7	511,0
sellest maal	328,6	318,5	301,4
7. Laenutuste arv keskmiselt elaniku kohta	14,2	14,2	13,3
sellest maal	14,5	14,2	13,4
8. Palgalisi raamatukogutöötajaid	63	65	65
neist maal	37	40	40

2003. aastal tegutses Järvamaal 34 rahvaraamatukogu.

Uutesse ruumidesse asusid Käravete, Käsukonna ja Pärnurme külaraamatukogud.

Järvamaa Keskraamatukogus saab lisaks raamatute laenutamisele ja ajakirjanduse lugemisele kuulata ka heliplaate ja -kassette. Lastel on võimalus vaadata videofilme. Majas asub konverentsisaal ja Avalik Internetipunkt.

Arvuteid on 29-s maakonna raamatukogus

kokku 101. Neist 14 võeti kasutusele 2003. aastal. Lugejad saavad kõigis neis kasutada interneti. Kokku on külastajate käsutuses 65 arvutit.

P.S. Selgituseks tabelite juurde olgu märgitud, et mitmeid raamatukogude töönäitajaid (raamatuid ja laenutusi elaniku kohta jne.) mõjutab igal aastal etteantud statistiline elanike arv, mis erineb valdade endi arvestusest.

Järvamaa Muuseumi 2003. aasta tööst

1. jaanuari 2004. a. seisuga on Järvamaal 14 muuseumi. Maakonnamuuseumi ülesannetes on Järvamaa Muuseum, sihtasutusena tegutseb A. H. Tammsaare Muuseum.

Seoses Järvamaa Muuseumi 100. aastapäevaga 2005. a. oli juba 2003. a. töösuundades märgata juubeli lähenemist.

Samuti alustati museaalide sisestamist KVIS-i süsteemi, mis on tegelikult väga aeganõudev, kuid edaspidises töös oluline.

Järvamaa Muuseumi 2003. aasta töö võiks hinnata heaks. Mitmete maakondlike ja vabariiklike üritustega on muutunud muuseumitöö pingelisemaks, avatumaks ja enam tuntakse huvi nii muuseumi, muuseumitöö kui ka kodu-uurimisega seonduva vastu. Tänu teadur-pedagoogi tööle asumisele 2003. a. kevadest on muutunud sisu-

tihedamaks töö külastajaga ning paranenud näituste kvaliteet.

Muuseum on muutunud maakonda ja tema eri piirkondi siduvaks kultuuriasutuseks. Maakonna kultuurikoja juurde moodustatud maakonna muuseumide sektsiooni kaudu seob maakonnamuuseum kõiki piirkonna muuseume.

Märkimist väärivaid eestvõtmisi on palju, kuid mõned neist:

- ☒ oma kodulehekülje pidev täiendamine Järvamaa portaalis www.jarva.ee/muuseum
- ☒ ajutiste näituste valik ja tase on paranenud, näituste avamispäeval ja näituste juures toimuvad mitmesugused üritused ja õppepäevad
- ☒ korraldatud on ajutisi näitusi maakonnas

- ✘ välja on töötatud muuseumis korraldatavate ürituste põhikava ja edastatud koolidele
- ✘ sidemete tugevnemine maavalitsuse ja oma-valitsustega
- ✘ osalemine Järvamaa Omavalitsuste Liidu juures tegutseva kultuurikoja muuseumide sektsiooni juhina on tugevdanud suhteid nii maavalitsuse, omavalitsuste, JOL-i kui ka teiste muuseumidega läbi ühise töökava
- ✘ aktiivne osalemine mitmesugustel turismialastel messidel: Matka 2003 Helsingis, Tourest 2003 Tallinnas ja Matkamiks Paides. Kõigil neil esindati ühtsena kogu maakonna muuseume
- ✘ koostati ekskursionimarsruudid suunitlusega “Kui tulete Järvamaale” Eestimaa eri piirkondadest ning Ring Põhja-Järvamaal, Ring Lõuna-Järvamaal ning Järvamaa kirikud, valiti välja või pildistati fotod, et kanda materjal koos fotodega CD-le
- ✘ seoses messidel osalemise atraktiivsemaks muutmisega abistati Paide linna Tourest 2003 jaoks spetsiaalse torni maketi (kõrgus 5,5 m) ettevalmistamisel ja messidel paigaldamisel
- ✘ on tugevnenud koostöö Eesti ja Soome turismifirmadega, Soome Kodu-uurimise Liiduga ja Tuglase Seltsiga
- ✘ võimalusel on pidevalt viidud Eestimaa muuseumide reklaammaterjali Soome Rahvusmuuseumi infokeskusesse
- ✘ valmis looduse toa biotüüp, kus taustfotode ja eksponeerimispinna suurendajana on seni Eestis ainsana kasutatud kaldpeegleid. Samuti loodi looduse osakonda Kuma radio abiga spetsiaalne taustheli, mis toimib liikumisanduril
- ✘ ekspositsiooni helindamine jätkus ka mõisatoas, kus samuti liikumisanduri abil käivitub klavessiinimuusika
- ✘ alustati muuseumi paemüüri tegemist – Karinu karjääril leiti Eesti Paelliidu abiga sobiv kivi-sein, teostati lõhkamistööd ning kivi on töötlemisel Lääne-Virumaal, et sellest kujundada looduslik ja lihvitud muuseumi paesein
- ✘ täiendati vastavalt vajadustele Järvamaa Muuseumi arengukava, sest eraldus A. H. Tammsaare Muuseum ja koos sellega loodi täiendav visioon Järvamaa muuseumist kui maakonna koordineerivast ja juhtivast muuseumist, samuti täiendati juurdeehitusega seotud arengukava osa

- ✘ kuna külastajatele on muuseumi ligipääs autoga vaid ühest suunast, paigaldati vastavad suunavad viidad
- ✘ Paide Linnavalitsuselt saadi 5 aastaks tasuta rendile fondihoidla ruumid apteegialase materjali kogumiseks
- ✘ Kuma raadios alustati saatesarjaga “Aken muuseumi”, mis tutvustab muuseumide tegevust nii maakonnas, Eestis kui maailmas.
- ✘ videole on jäädvustatud 16 erinevat üritust maakonnas, millest valmib ühtne kroonikafilm. Lisaks on kõik üritused, mis seotud muuseumiga, digitaliseeritud ja kantud CD-le.

Järvamaa Muuseumi ajutisi näitusi muuseumis külastas **7646** ja ajutisi näitusi väljaspool muuseumi **6341** inimest ning põhiekspositsiooni koos Vallitornis asuvaga **9892** inimest.

Järvamaa muuseumi kogukülastus oli 23 879 inimest.

Võrreldes eelmise aastaga on vähenenud väljaspool muuseumi olnud näituste külastus (Soome programm ammendus), kuid suurenenud on oma maakonna ajutiste näituste külastus.

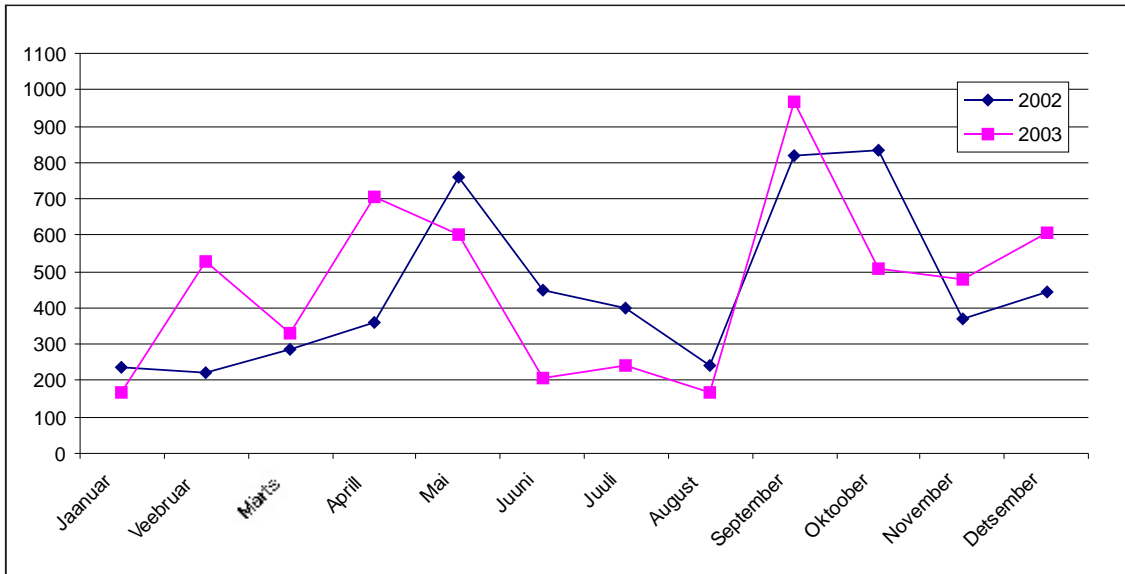
Kokku külastas muuseumi 113 ekskursionigrupi.

Näituste avamisel on tavaks lasta külastajad muuseumi tasuta. Samuti on tasuta külastuse päevaks iga kuu esimene pühapäev. Nendel on käinud ca 800 inimest. Nn. piletivabadel päevadel oli külastatavus suurem näituse avamise päevadel. Iga kuu esimesel pühapäeval oli üksikkülastajaid tavapäevade tasemel.

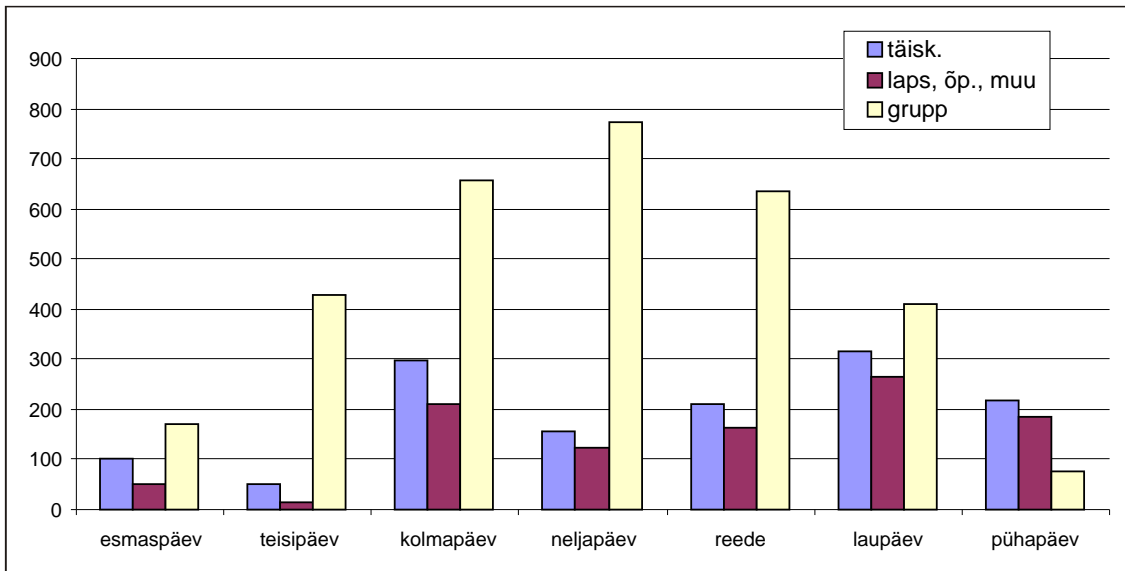
Piletite hinnaks oli 3 krooni õpilastele ja 5 krooni täiskasvanutele, kusjuures koolieelikutele oli ja on muuseumi pääs tasuta. Võimalus on omada ka perepiletit, mille hind oli 10 krooni. Arvestades omateenitud vahendite vajaduse suurenemist, oleme tõstnud piletihinda alates 1. jaanuarist 2004. Piletite hinnad on järgmised: õpilased 5.-, täiskasvanud 10.- ning perepilet 20 krooni.

Vastavalt hinnamuutustele uuendati detsembris lepingud ka Paide koolidega. Nende alusel tasub kool muuseumikülastuse eest soodustusega.

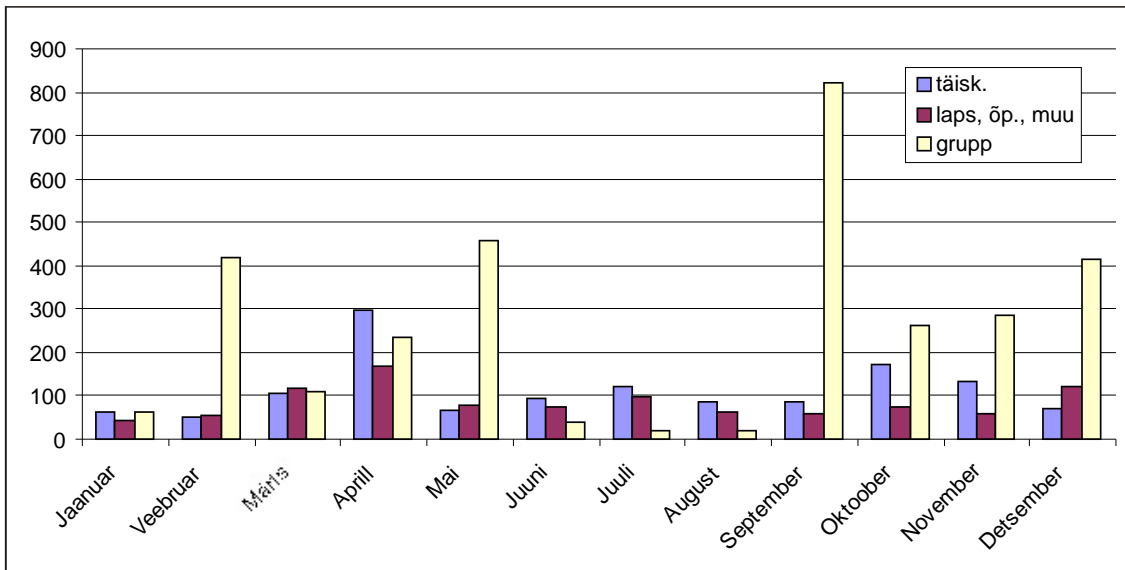
• Joonis 1. Külastajate arv kokku kuude lõikes 2002–2003



• Joonis 2. Külastajate arv nädalapäevadel 2003. aastal



• Joonis 3. Külastajate arv kuude lõikes 2003. aastal



Muuseumis korraldati 21 näitust ja väljaspool muuseumi 16 näitust.

Trükiste ja reklaamiga tegelevad muuseumis T.Saarist ja V. Väljaots.

Trükised on Akriibia kirjastuse kaudu valminud järgnevalt:

- ✕ 2003. aasta taskukalender
- ✕ Muuseumi 100. aastapäevale pühendatud esimesed 4 postkaarti, á 1000 tk
- ✕ Täiendavalt on paljundatud Järvamaa Muuseumi teemavaldikuid, mis on külastajatele tasuta
- ✕ CD-dele on kantud fotod muuseumi erinevatest üritustest ja osaliselt ka muuseumi kogudest.

Järvamaa Muuseumi ligi 70 000 museaali asuvad kahes hoones muuseumi põhimajas ja Paide Linnavalitsuselt muuseumile üle antud ühekordses kivimajas Pärnu tänaval. Põhihoones asuvad foto- ja arhiivraamatukogu, dokumentide, arheoloogia-, kunsti-, numismaatika- ning loodus-

kogud. Siin asuvad ka väärtuslikumad ajaloo- ja etnograafiakogu museaalid.

1. jaanuari 2004. a. seisuga oli muuseumikogude suuruseks 69 525 museaali, aasta jooksul oli kogusid täiendatud 441 museaali võrra.

Esemete vastuvõtul lähtuti eelkõige Järvamaa Muuseumi kui maakonnamuuseumi huvidest, kogudes maakonda paremini iseloomustavaid esemeid: ajaloolisi raamatuid, fotosid jt.

Oluline töö on museaalide kirjeldamine KVIS-süsteemis:

1. vastuvõtuaktide järgi 441 museaali
2. füüsilise kirjelduse järgi 115 museaali
3. retro – 83 museaali
4. museaalidega on seotud KVIS-is 230 fotot

Arvutisse on kantud ka 344 muuseumiga seotud inimese andmed, mis on olulised edaspidises muuseumitöös.

Ülevaate muuseumikogudest annab järgnev tabel:

• Tabel 6. Muuseumikogud 2003. aastal

Kogu	Tulemid 2003. a.	Neist kirjeldatud	Üldarv 31.12.2003	Teaduslikult kirjeldatud	%
Ajalookogu	194	194	5595	5212	93,2
Arheoloogiakogu	0	0	5042	4858	96,4
Arhiivdokumentide kogu	91	91	12666	12532	98,9
Arhiivraamatukogu	22	22	5381	5339	99,2
Botaanikakogu	0	0	469	469	100,0
Etnograafiakogu	1	1	1850	1836	99,2
Fotokogu	74	74	35716	34840	97,5
Geoloogiakogu	0	0	46	45	97,8
Kunstikogu	14	14	501	501	100,0
Numismaatikakogu	45	45	1973	1973	100,0
Zooloogiakogu	0	0	286	286	100,0
Kokku	441	441	69525	67891	97,6

Käsiraamatukogusse lisandus 157 uut raamatut, millest enamik on ostetud Teek keskuse kaudu ja raamatukauplustest.

Ostame Järvamaa kohta kirjutatud ja Järvamaa autorite kirjutatud teoseid ning võimaluse korral teatmekirjandust ja ajaloolaseid ülevaateid. Praegu on käsiraamatukogus kokku 4676 raamatut.

Järvamaa Muuseumi töötajad on teenindanud 126 uurijat neile materjale otsides: esemeid, fotosid, dokumente ja raamatuid. Samuti on antud teavet telefoni ja kirja teel. Enam huvi tuntu muuseumi fotokogu ja dokumentide kogu vastu. Rohkesti on teavet jagatud telefoni teel ja kasvanud

kodu-uurijate teenindamine meili teel – fotokoopiate saatmine.

Uurijad on saanud rohkesti materjali ka muuseumi koduleheküljelt, kuhu on paigutatud piisavalt suur fotokogu Paide vanadest fotodest, tänastest tegemistest, muuseumi ajaloost jne. Portaali www.jarva.ee fotogaleriisse on koondatud rohkesti muuseumi töötajate pildistatud arhiivmaterjali ja kroonikafotosid.

Selles osas arvestus puudub, kuna me ei tea, kui palju käiakse konkreetselt fotogaleriis ja muuseumi leheküljel. Põhjus: fotod lähevad pärast pealeheküljele kandmist temaatilistesse lõikudesse (haridus, kultuur, sport, muuseum, ajalugu jne.).

Suhted ajakirjandusega on paranenud, muuseumi poolt saadetud infot kajastatakse ka ajalehtede veergudel. Järvamaa Omavalitsuste Liidu leheküljel avaldame materjalid iga näituse kohta.

Lisaks toimus 21. veebruaril Vikerraadios kesköoprogrammis saade Järvamaa Muuseumi looduse toa avamisest koos saatena "Kuula rändajat" (Haldi Normet-Saarna ja Hendrik Relve muuseumis) ning lisaks 37 saadet "Ajalehetarkus".

Kokku on muuseumitöötajad **juhendanud 111 ekskursiooni**, mis jagunevad järgmiselt:

☒ muuseumis 58 ekskursiooni, neist võõrkeeles 10
☒ Paide linnas, Vallitornis ja Vallimäel 34, neist võõrkeeles 13

☒ maakonnas 19, neist võõrkeeles 3

Võõrkeeltes on kokku juhendatud 26 ekskursiooni.

Muuseum on korraldanud nii oma jõududega kui ka koostöös teiste maakonna ettevõtete ja rohkemärgiliste üritustega igale eale.

Kuupäev	Üritus	Põhikorraldaja
15.-18. jaan	Matka 2003-l Helsingis tutvustati Põhja-Eesti osas Järvamaad ja Järvamaa muuseume ning vaatamisväärsusi	T. Saarist, V. Väljaots
25. jaan	Järvamaa Genealoogide Seltsi koosolek Järvamaa Muuseumis	M. Jõesaar
28. jaan	Järvamaa lasteaiakasvatavate õppepäev	T. Saarist, M. Rüütel
24. veebr	Perepäeva "Joonistan oma linna" korraldamine koos Paide NÜ-ga K-Keskuses	
28. veebr – 02. märts	Tourest 2003 Tallinnas – tutvustati Järvamaa muuseume ja vaatamisväärsusi	T. Saarist, V. Väljaots
05. märts	Marin Sarapiku keraamikanäituse avamine	kõik töötajad
02. märts	Laste loodusfoto konkursi tööde analüüs ja hindamine	T. Saarist, V. Väljaots
05. märts	Laste loodusfoto konkursil osalejate autasustamine	kõik töötajad
05. märts	Näituse "Lapilood" avamine	kõik töötajad
14. apr	Looduse toa avamine	kõik töötajad
23. apr	Järva- ja Raplamaa noorte kodu-uurijate päev Raplas	T. Saarist
24.-25. apr	Matkamiks – siseturismi mess Paides – Järvamaa muuseumide ja vaatamisväärsuste tutvustamine Paide kultuurikeskuses	T. Saarist, V. Väljaots, H. Huttunen
25. apr	GLOBE rahvusvahelise liikumise Eesti piirkonna seminar Paide Gümnaasiumis, korraldamine koos Paide Gümnaasiumiga	T. Saarist
29. apr	Endel Taniloo näituse avamine	kõik töötajad
19.-20. mai	Osalemise Ida-Virumaal korraldatud muuseumipäeva üritustel	
26. mai	Koostati marsruut, valmistati ette ja viidi läbi Paide Ühisgümnaasiumi algastme õpilaste preemiareis Läänemaale ja Matsalu märgalale, 53 osavõtjat	T. Saarist
31. mai	Filmiti Järva-Jaani Keskkooli aastalõpu liikumisrühmade päeva kontserti Järva-Jaani kultuurimajas ja vormistati kroonikafilmi	T. Saarist
14. juuni	Meistrite laat Paide Vallimäel. Osalemise muuseume tutvustava väljapanekuga	T. Saarist, H. Huttunen, V. Väljaots
14. juuni	Meistrite laadal korraldati 2 loeng-ekskursiooni Paide ja Vallimäe ajaloo kohta, 59 osavõtjat	T. Saarist
18. juuni	Filmiti Kõrvemaal Matsimäe raba matkarada looduse tupp paigaldatava videosüsteemi tarvis	T. Saarist
23. juuni	Võidutule ja jaanipäevaürituse filmimine Paides kroonika tarvis	T. Saarist

Kuupäev	Üritus	Põhikorraldaja
29. juuli – 04. aug	Soome Kodu-uurimise Liidu korraldatud Soome kodu-uurijate kokkutulek ja seminar "Kellele kodupaiga uurimine?"	T. Saarist
07.–10. aug	Osalemine Paide sõpruslinna Hamina kutsel linna ja muuseumi juubeliüritustel ja tutvumine Kuningatee äärde jäävaga	T. Saarist, V. Väljaots, H. Huttunen, M. Rüütel
12. aug	Näituse "Päevapilt" avamine	kõik töötajad
16. aug	Seoses Eesti vabariigi valitsuse väljasõiduistungiga Järvamaale külastas muuseumi Eesti kultuuriminister	V. Väljaots, T. Saarist
01. sept	Hammerbecki suguvõsa kokkusaamine ja Paides Reopalu kalmistul mälestusmärgi avamine ning nende tehtud annetustest näituse avamine muuseumis	M. Hõbemägi
08. sept	Leida Pilve näituse "Seenevikerkaar" avamine	kõik töötajad
12. sept	Paide Ühisgümnaasiumi matkapäev "Tunne seeni" muuseumis ja muuseumi juures Lembitu pargis	H. Huttunen
12. sept	Paide Ühisgümnaasiumi matkapäev – keraamika põletamine Paide Ühisgümnaasiumi juures	H. Huttunen
27. sept	F. R. Kreutzwaldi 200. sünniaastapäeva tähistamine Viisus koos kohaliku raamatukogu ja Võrumaa Muuseumiga	T. Saarist, H. Huttunen, M. Jõesaar
01. okt	Koostöös Paide linnaga korraldati loeng-ekskursioon "Paide linna tänavad", osav. 29. Matk lõpetati muuseumis	T. Saarist
02. okt	Koostöös EHTO-ga korraldati Paide Kultuurikeskuses üle-eestiline karskuskonverents, kus esineti ettekandega karskusliikumise ajaloost Järvamaal ning muuseumilt oli vastavateemaline näitus	T. Saarist
11. okt	Järvamaa Kultuurifoorumi ettevalmistus ja muuseumide rühma töö juhtimine (osales ka Mahtra Muuseum)	T. Saarist
12. okt	Koostöös Paide naisteühendusega korraldati linnarahvale tasuta ekskursioon Kurgjale – osalejaid 97	T. Saarist
21. okt	Muuseumide direktorite nõupäev Iisaku muuseumis	T. Saarist
10. nov	Anneli Säre näituse avamine	kõik töötajad
18. nov	Karinu karjäär sobiva paekivi otsimine muuseumi paemüüri jaoks ja selle esmane lõhkamine	T. Saarist, V. Väljaots
24. nov	Kadripäeva kombestikust loeng-etendus Paide Ühisgümnaasiumi algklassidele	T. Saarist, H. Huttunen
06. dets	"Päkapikulaat" ja päkapikupostkontor Järvamaa Muuseumi juures Lembitu pargis	kõik töötajad
06. dets	Jõuluetendus "Jõulumuinasjutt", kokku 3 etendust muuseumis	H. Huttunen
12. dets	Jõuluetendus "Jõulumuinasjutt", kokku 2 etendust Paide Ühisgümnaasiumis	
16. dets	Jõuluüritus-koolitus väikemuuseumidele	T. Saarist
17. dets	Näituse "Muinasaeg läbi lapse silmade" avamine	H. Huttunen
20. dets	Kuuse kaunistamise võistlustel Türi filmiti üritust kroonika tarbeks	T. Saarist

Kuupäev	Üritus	Põhikorraldaja
	Pedagoogilise suunitlusega ettevõtmised	
25. jaan	Järvamaa lasteaiakasvatavate õppepäev	T. Saarist, M. Rüütel
4.–5. veebr	Järvamaa rahvariiete õppepäev	M. Hõbemägi
12. veebr	Muuseumitund "Vabadussõja sündmused Järvamaal" PG 8. ja 10. kl	M. Rüütel
18. veebr	Muuseumitund "Vabadussõja sündmused Järvamaal" PG 4. kl	M. Rüütel
19. veebr	Muuseumitund "Vabadussõja sündmused Järvamaal" PG 2. kl	M. Rüütel
20. veebr	Muuseumitund "Vabadussõja sündmused Järvamaal" PG 4., 5., 6. kl	M. Rüütel
21. veebr	Muuseumitund "Vabadussõja sündmused Järvamaal" PG 5., 6. kl	M. Rüütel
24. veebr	Perepäeva "Joonistan oma linna" korraldamine koos Paide Naisteühinguga K-Keskuses	T. Saarist
25. veebr	Muuseumitund "Vabadussõja sündmused Järvamaal" PG 4., 6., 11., 12. kl	M. Rüütel
26. veebr	Muuseumitund "Vabadussõja sündmused Järvamaal" PÜG 4. kl	M. Rüütel
28. veebr	Muuseumitund "Vabadussõja sündmused Järvamaal" Tarbja Algkool	M. Rüütel
25. aprill	GLOBE rahvusvahelise liikumise Eesti piirkonna seminar Paide Gümnaasiumis, korraldamine koos Paide Gümnaasiumiga	T. Saarist
23. aprill	Järva- ja Raplamaa noorte kodu-uurijate päev Raplas	T. Saarist
06. mai	Muuseumitund "Skulptuur" PG	H. Huttunen
08. mai	Muuseumitund "Skulptuur" PG	H. Huttunen
22. mai	Muuseumitund "Skulptuur" PG	H. Huttunen
22. mai	Muuseumitund "Skulptuur" Paide Slaavi Gümnaasium	H. Huttunen
26. mai	Muuseumitund "Skulptuur" PG	H. Huttunen
27. mai	Fonditund "Kogumistöo muuseumis ja kodu-uurimine" PÜG 5. kl	M. Jõesaar
12. sept	Paide Ühisgümnaasiumi Matkapäev muuseumis "Tunne seeni"	H. Huttunen
12. sept	Paide Ühisgümnaasiumi matkapäev PÜ juures –keraamika põletamise õpe	H. Huttunen
24. sept	Muuseumitund "Kuidas sündis Paide"	H. Huttunen
30. sept	Fonditund "Kogumistöo muuseumis"	M. Jõesaar
01. okt	Loeng-ekskursioon "Paide linna tänavad" – eakate päeval	T. Saarist
10. okt	Tartu Üliõpilaste Looduskaitse Ringi vilistlaste konverentsi ettevalmistamine ja korraldamine Järva Maavalitsuse saalis koos kohtumisega ringi juhendaja ja Järvamaa vapimärgi kavaleri, loodusteadlase Jaan Eilartiga	T. Saarist
14. okt	Muuseumitund "Muinasaeg muuseumis" I osa, PG 5. kl	H. Huttunen
16. okt	Muuseumitund "Muinasaeg muuseumis" I osa, PG 5. kl	H. Huttunen
16. okt	Kodu-uurimine ja Narva ajalugu –Narva Eesti Gümnaasium	M. Jõesaar
16. okt	Kohtumine Narva linna kodu-uurijatega	M. Jõesaar
28. okt	Muuseumitund erivajadustega inimeste päevakeskusele vaibakunstist	H. Huttunen
31. okt	Väärismetalli õppepäev muuseumis, kunstnike Ülle Mesikäpa ja Keiu Kullese loengud	H. Huttunen
11. nov	Muuseumitund "Muinasaeg muuseumis" II osa, PG 5. kl	H. Huttunen
13. nov	Muuseumitund "Muinasaeg muuseumis" II osa, PG 5. kl	H. Huttunen

Kuupäev	Üritus	Põhikorraldaja
15. nov	Loeng Paide Slaavi Seltsile "Slovjanotska" Eesti põhjaranniku vaatamisväärsustest	M. Jõesaar
21. nov	Õppepäev arhiivmaterjalide kasutamisest Järvamaa Genealoogide Seltsile, kodu-uurijatele ja maakonna munitsipaalmuuseumidele	M. Hõbemägi, M. Jõesaar
28. nov	Jututund Paide Sookure lasteaias "Vanaaegsed mänguasjad"	M. Jõesaar
09. dets	Muuseumitund "Muinasaeg muuseumis" III osa, PG 5. kl	H. Huttunen
11. dets	Muuseumitund "Muinasaeg muuseumis" III osa, PG 5. kl	H. Huttunen
22. dets	Koostöös Paide naisteühendusega korraldati ligi 100 Paide lapsele jõuluetendus ja Kurgja Muuseumi külastus	T. Saarist

Muutuvas ajas on maakonna muuseumi osatähtsus kõigi muuseumide koondajana ja ühisriistuste korraldajana muutunud järjest olulisemaks. Kõigi muuseumidega on hea koostöö. Koostöö näitena võiks tuua lisaks Järvamaa Muuseumi poolt välja antud neljakeelsele koondtrükisele ka ühist osalemist turismimessidel Matka 2003 Helsingis, turismimessil Riias, Tourest 2003-l Tallinas ja Matkamiksil Paides.

Muuseumi side maakonna ja eriti Paide linna asutustega on olnud hea.

Seoses Järvamaa Omavalitsuste Liidu juurde loodud nõukoja muuseumide sektsiooni töö juhtimisega on maakonnamuuseumi ülesanded laienenud. Vajadusel saavad kõik maakonna muuseumid ja kodu-uurijad meilt teavet muuseumitööks, samuti teavitame alati võimalustest täienduskooli-

tusteks nii muuseumiühingu korraldatavatest tasuta kui ka teistest meile teada olevatest tasulistest koolitustest.

Erilist tähelepanu oleme pööranud muuseumide reklaamialasele tööle. Vajadusel on muuseumid alati saanud tuge ja teavet probleemide lahendamiseks.

Ühtse Järvamaa muuseumina messidel osalemine annab muuseumitöötajatele võimaluse ise kohal olla.

Tänuväärne on see, et projektipõhiselt on maakonna muuseumid saanud toetust kultuuriministeriumilt, Kultuurkapitalilt ja rohkem on tähelepanu pööranud oma piirkonna muuseumidele ka omavalitsused.

Koostanud Tiiu Saarist