

15. Päästeteenistus

Järvamaa Päästeteenistus on Järva Maavalit-
suse hallatav riigiasutus, mis täidab Järva maakon-
nas riiklikke ülesandeid kriisireguleerimise ning
tuletõrje- ja päästealal. Järvamaa Päästeteeni-
tusele kinnitati 2003. a. uus põhimäärus ja uus
struktuur. Päästeteenistusele kinnitatud töötajate
arv on 130. Uue struktuuri järgi kuuluvad asutuse
koosseisu järgmised struktuuriüksused:

- Operatiivteenistuse osakond (operatiivkorrapi-
daja korrapidamisteenistus; Paide keskkomando
ja selle eraldipaiknev meeskond Imaveres, Türi
tugikomando, Aravete tugikomando, Koeru tu-
gikomando)
- Planeerimis- ja järelevalve osakond. Täitmaks
efektiivsemalt päästeteenistuse põhiülesandeid,
loodi ja komplekteeriti planeerimis- ja järele-
valve osakonna koosseisus kaks peaspetsialisti
ametikohta (ennetustöö ja kriisireguleerimise
alal)
- Häirekeskus
- Finantsosakond
- Logistikaosakond

2003. a. oli päästeteenistuse statistikale tugine-
des Järvamaale üle mitmete aastate üks turvalise-
maid. Viimati oli päästeteenistusel sama väike
väljakutsete arv 1994. a. Kõige rohkem soodusta-
sid sellist lõpptulemust päästeteenistuse mõistes
“head ilmad”, sest kevad oli hiline ja küllaltki
mürg, samuti ei olnud suvel väga kuivi perioode,
mistõttu jäi kulu- ja metsapõlengute arv
varasemate aastatega võrreldes küllaltki madalale
tasemele. Paljude varasemate aastatega võrreldes
saabusid talvised ilmad oluliselt hiljem, mis lük-
kas edasi intensiivse kütteperioodi alguse ning
hoidis madalana ka libedate teeolude tõttu tek-
kinud liiklusõnnetuste arvu. Viimase 10 aasta
võrdluses püsis eluhoonetes toimunud tulekah-
jude arv keskmisest pisut madalamal tasemel.
Viimaste aastate madalaim oli tulekahjudes huk-
kunud inimeste arv. Kui aastatel 2000–2002 huk-
kus Järvamaal tulekahjudes vastavalt 7, 4 ja 8
inimest, siis 2003. a. hukkus 1 inimene.

2003. a. käivitasime Järvamaal mitmeid enne-
tustöö seisukohalt olulisi projekte. Kõige suure-
mat uhkust tunneme maakonna lasteaedades läbi-
viidud projekti “**Nublu aitab!**” üle, kus tuletõrje-

koer Nublu õpetas lastele mängude kaudu, kuidas
õnnetusi ära hoida ja õnnetuste korral tegutseda.
Selle käigus külastasime kõiki Järvamaa laste-
aedasid ning õpetust sai rohkem kui 900 last ja
kasvatajad. Teiseks suureks projektiks oli “**Turva-
line kool**”, mille raames viisime kõikides maa-
konna üldhariduskoolides läbi evakuatsioonihar-
jutused. Tegemist oli jätkuga 2002. aastal alusta-
tud projektile, mille esimeses etapis korraldasime
infopäevad kõikidele maakonna õpetajatele. Eri-
nevalt harjumuspärastest kooliõppustest ei kor-
raldanud me neid oma töötajale, vaid ennekõike
siiski koolide personalile ja õpilastele. Sellest tule-
nevalt ei piirdunudki me vaid ühe-kahe kooliga,
vaid haarasime kõik Järvamaa koolid.

Varasemast rohkem hakkasime ennetustöö
paremaks korraldamiseks rakendama koostööd
kohalike omavalitsustega. Kavas on järjepideva
protsessina viia kõikides KOV-des läbi päästeteeni-
stuse ning omavalitsusjuhtide ja -töötajate
vaheline kohtumine. Esimestest kokkusaamistest
said alguse mitmed vajalikud ja seni aktiivselt ra-
kendamata koostööpunktid, mis aitavad mõlemal
poolel täita senisest paremini oma seaduslikke
ülesandeid. Selgus, et päästeteenistuse tuleohutus-
järelevalve ja KOV ehitusjärelevalve spetsialisti-
del on mitmes valdkonnas võimalik ühise tegutse-
misega saavutada senisest oluliselt paremaid tule-
musi (nt omavoliliselt ehitatud kütteseadmed).
Samuti kasvas neist aruteludest välja päästeteeni-
stuse ettepanek, et KOV-d kingiksid võimalusel
oma eakatele inimestele jõuludeks **suitsuanduri**.
Esimesena ühines sellega **Ambla vald**, kes oma
inimestele jõuluringituse tegi. Antud ettepaneku
näol ei olnud tegemist ühekordse aktsiooniga, vaid
võimalusega, mille kaudu KOV-d saaksid ka edas-
pidi aidata kaasa oma elanike turvalisuse tõst-
misele.

Päästetehnika poolelt oli ainuke oluline edasi-
minek **Koeru tugikomandos** soetatud **paak-
auto**. Tegemist on kasutatud (1986. a.) kütuseveo-
kiga, mille Koeru päästjad ise ümber ehitasid.
Rohkem kui 18 tonni vett mahutav paakauto on
oluliseks edasiminekuks katkematu veevarustuse
tagamisel tulekahjudes kustutamisel, mistõttu
usume, et suudame Järvamaa elanikele suuremat
turvalisust pakkuda.

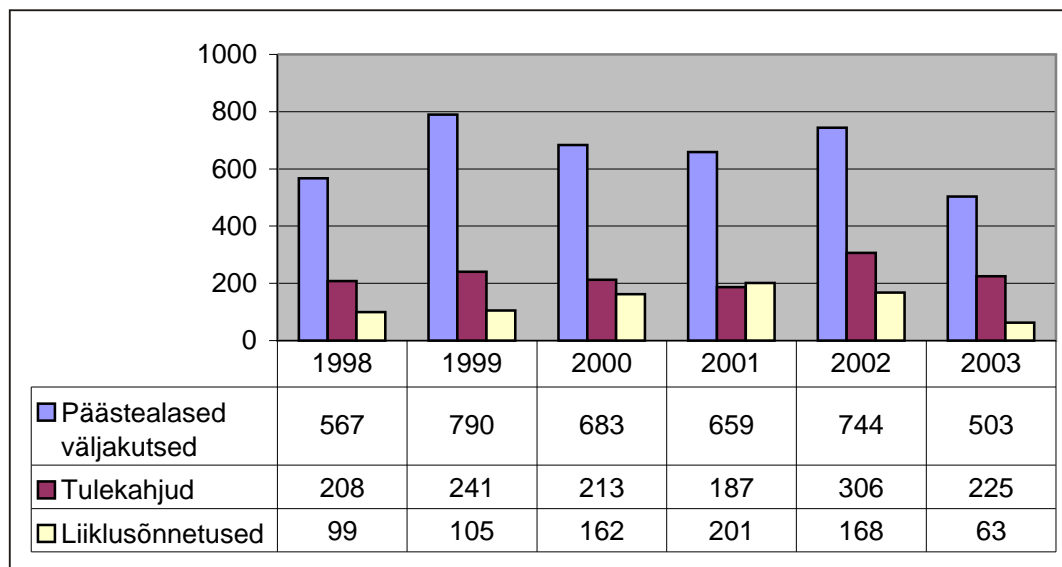
Paide linnas toimus maikuus ka päästeteenistuse aastakonverents “Komando 2003”, mis oli suunatud päästeteenistust ümbritseva keskkonna muutuste analüüsimisele. Konverentsil osales ligi 200 päästeasutuse juhtivtöötajat ja spetsialisti.

Viimase suurema tegevusena vajab äramärkimist osalemine maakondliku preventsoonikava “**Turvaline Järvamaa 2004–2006**” koostamisel, mis on suunatud uimasti- ja kriminaalprevent-

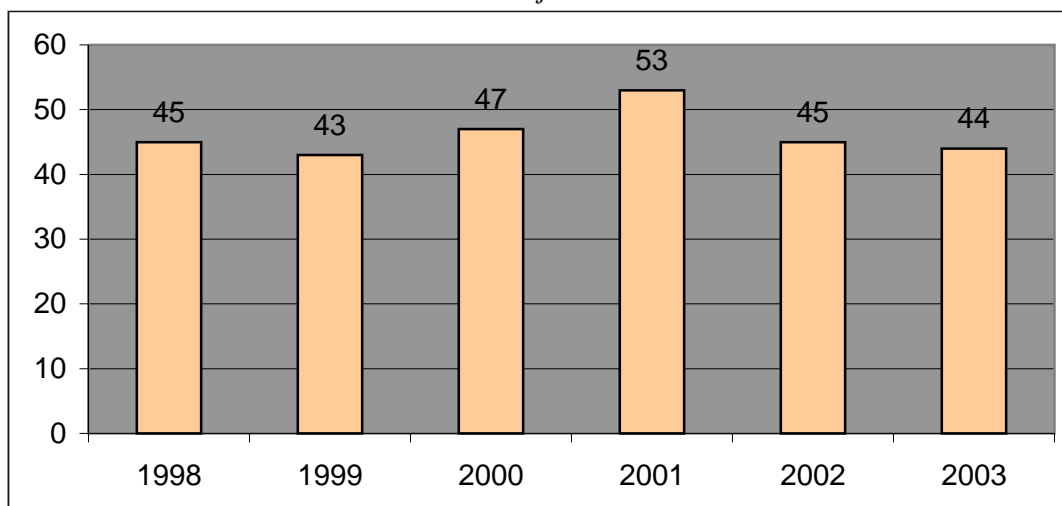
siooni ning õnnetuste ennetuse terviklikule korraldamisele maakonnas.

Järvamaa Päästeteenistus on seadnud endale sihiks saada kõige paremini korraldatud ennetustööga päästeasutuseks Eestis. Kuna antud valdkonnas ei ole olemas mingeid väga selgeid mõõtmiskriteeriume, siis ei saa me kontrollida, kas liigume selle eesmärgi täitmisel õiges suunas või kas hakkame juba kohale jõudma.

• *Joonis 1. Päästeteenistuse väljakutsed Järvamaal 1998–2003*



• *Joonis 2. Eluhoonetes toimunud tulekahjud 1998–2003*

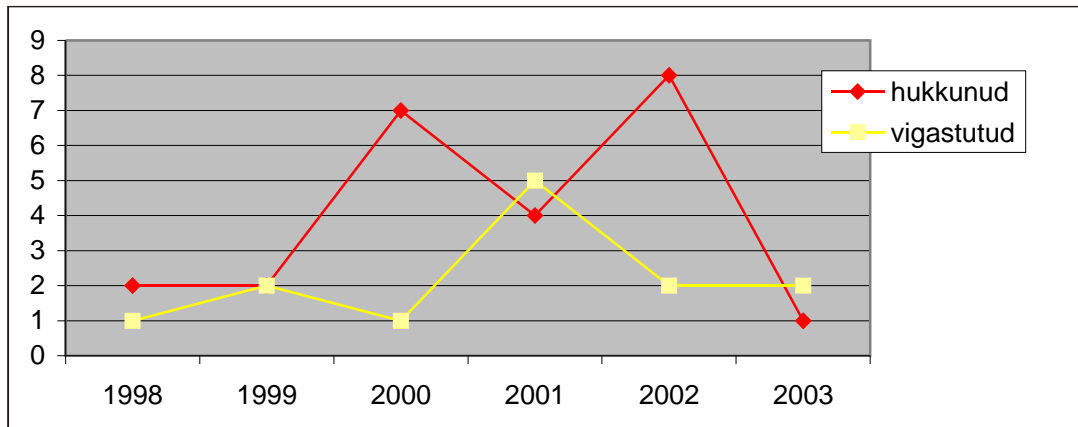


Peamised tulekahjude tekkepõhjused 1998–2003:

- Hooletus suitsetamisel 17%
- Hooletus lahtise tule kasutamisel 15,5%
- Rikked kütteseadmetes ja hooletus nende kasutamisel 12,6%
- Süütamine 11,2%
- Tahma süttimine korstnas 10,5%
- Rikked elektriseadmetes ja -juhtmetes 8,6%

Lisaks põhjustavad tulekahjusid veel laste vallatlemine tulega, hooletus toidu valmistamisel, äike jne.

• Joonis 3. Eluhoonete tulekahjudes hukkunud ja vigastatud 1998–2003



Perioodil 1998–2003 oli tulekahjudes hukkunuid 24, neist mehi 19 ja naisi viis. 50% hukkunutest olid pensioniealised ning ülejäänud tööga mittehõivatud, kuid tööealised elanikud. Umbes

2/3 hukkunutest oli tarvitanud alkoholi. 33% hukkumise põhjustanud tulekahjudest olid alguse saanud hooletust suitsetamisest ning 25% hooletusest lahtise tule kasutamisel.

• Tabel 2. Tulekahjud omavalitsuste lõikes

	1998	1999	2000	2001	2002	2003
Albu vald	7	9	6	7	28	17
Ambla vald	8	18	11	5	25	12
Imavere vald	9	5	5	14	11	9
Järva-Jaani vald	8	14	10	10	14	16
Kabala vald	9	6	3	1	14	6
Kareda vald	5	3	6	3	9	8
Koeru vald	15	27	21	13	17	13
Koigi vald	7	4	5	6	6	3
Lehtse vald	19	31	22	9	36	13
Oisu vald	6	14	3	6	9	3
Paide vald	9	24	14	22	25	14
Paide linn	51	33	36	36	39	48
Roosna-Alliku vald	7	3	12	5	7	13
Türi vald	14	20	24	13	19	16
Türi linn	20	17	18	24	28	23
Väätša vald	8	4	3	4	5	6
Kokku	202	232	199	178	292	220