

3. Rahvastik

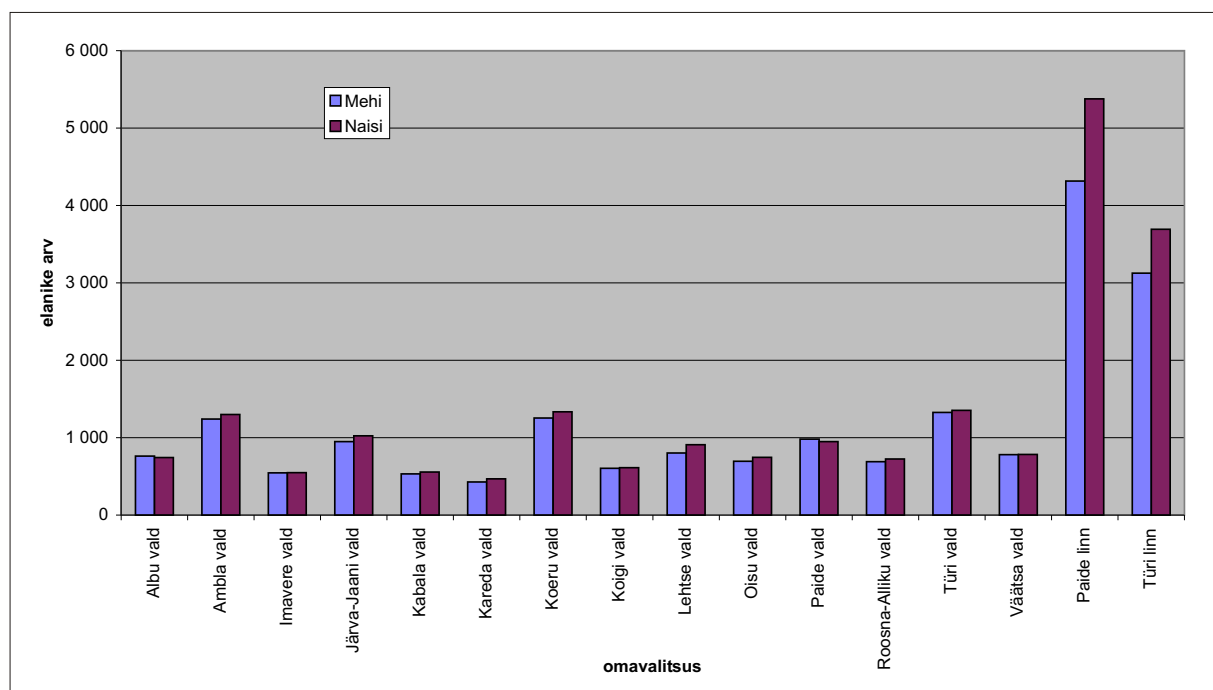
3.1. Üldandmed

Järvamaa elanike arv 1. jaanuari 2003. a. seisuga oli Rahvastikuregistri andmetel **40 145** inimest. Järvamaa kahes linnas elas kokku **16 511** ning valdades **23 634** inimest.

• Tabel 1. Elanike arv Järva maakonnas seisuga 01.01.2003

Haldusüksus	Mehi	Naisi	Kokku	0-6		7-15		16-62	16-58	63->	59->
				poisid	tüdrukud	poisid	tüdrukud	mehed	naised	mehed	naised
Albu vald	761	743	1504	58	55	125	99	518	423	60	166
Ambla vald	1 240	1 300	2540	83	59	175	169	864	732	118	340
Imavere vald	546	547	1093	42	45	108	86	361	288	35	128
Järva-Jaani vald	950	1 024	1974	65	67	131	113	648	530	106	314
Kabala vald	531	555	1086	34	34	79	88	368	280	50	153
Kareda vald	427	467	894	20	28	56	62	301	252	50	125
Koeru vald	1 253	1 335	2588	95	87	179	158	828	696	151	394
Koigi vald	604	611	1215	37	39	70	78	425	316	72	178
Lehtse vald	802	910	1712	54	40	124	114	533	479	91	277
Oisu vald	695	747	1442	44	43	97	101	486	410	68	193
Paide vald	981	949	1930	86	49	136	130	675	540	84	230
Roosna-Alliku vald	689	724	1413	43	46	103	91	487	403	56	184
Türi vald	1 325	1 353	2678	95	75	197	177	915	770	118	331
Väätsa vald	782	783	1565	44	46	112	125	581	460	45	152
Paide linn	4 315	5 377	9692	368	312	623	596	2864	3171	460	1298
Türi linn	3 126	3 693	6819	220	197	400	412	2084	1993	422	1091
Maakond kokku	19 027	21 118	40 145	1388	1222	2715	2599	12938	11743	1986	5554

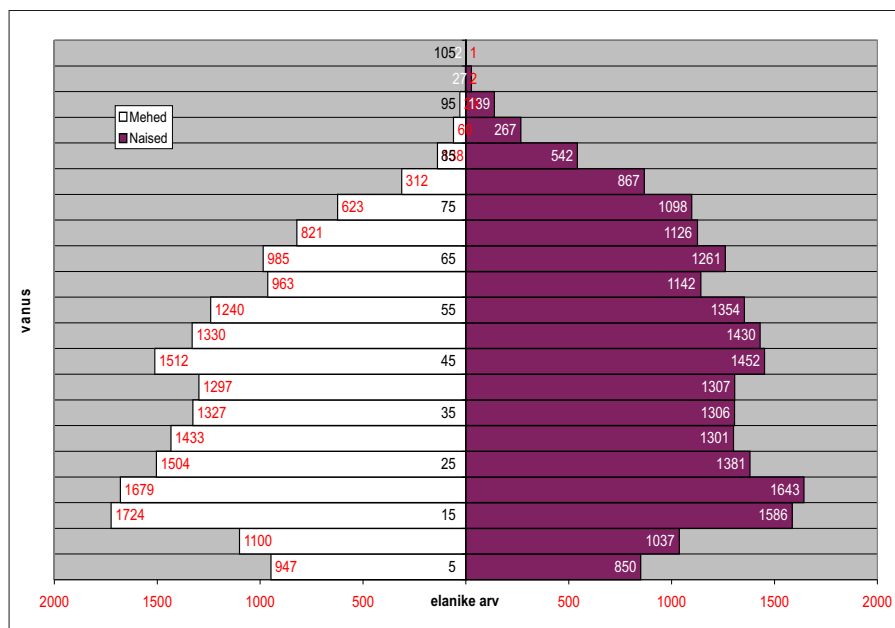
• Joonis 1. Elanike arv Järva maakonnas seisuga 01.01.2003



Vanus	Naised	Mehed	Kokku
5	947	850	1797
10	1100	1037	2137
15	1724	1586	3310
20	1679	1643	3322
25	1504	1381	2885
30	1433	1301	2734
35	1327	1306	2633
40	1297	1307	2604
45	1512	1452	2964
50	1330	1430	2760
55	1240	1354	2594
60	963	1142	2105
65	985	1261	2246
70	821	1126	1947
75	623	1098	1721
80	312	867	1179
85	138	542	680
90	60	267	327
95	29	139	168
100	2	27	29
105	1	2	3
			40145

• Tabel 2. Järvamaa elanike vanuseline koosseis seisuga 01.01.2003. a.

• Joonis 2. Järvamaa elanike vanuseline koosseis seisuga 01.01.2003. a.

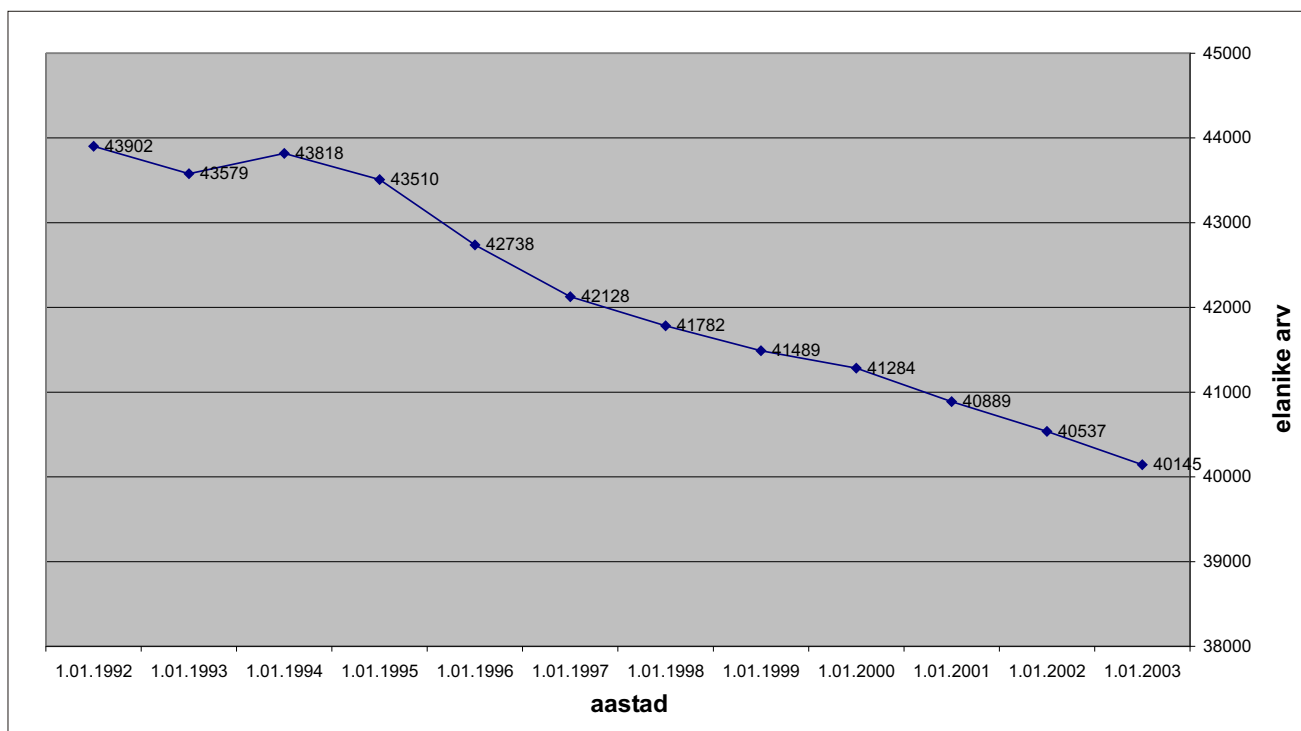


Elanike arvu vähenemine jätkub – viimase 5 aasta jooksul on maakonna elanike arv vähenenud 300–350 inimest aastas.

Lisaks elanike üldarvu vähenemisele on viimase 5 aasta jooksul muutunud ka linna- ning maa-elanike proportsioon – linnaelanike osakaal maa-

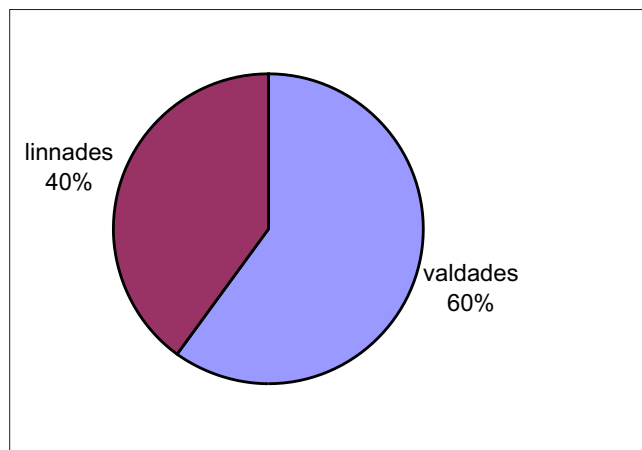
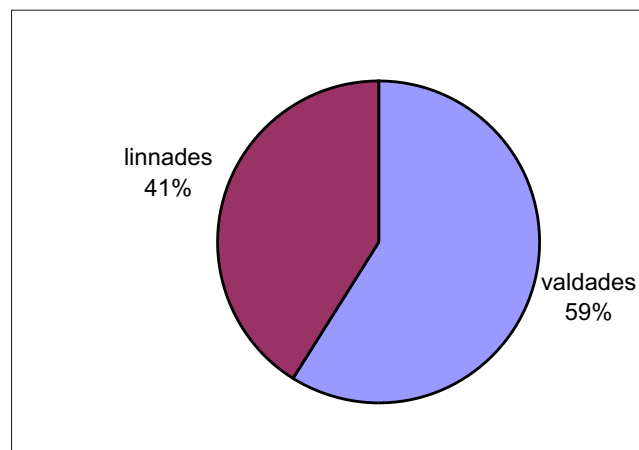
konna elanike arvus on 1% võrra suurenenud ja elanike arv valdades vähenenud. Linnades on elanike arv viimase 5 aasta jooksul jäänud peaaegu samaks, kuid valdadesse on 1. jaanuaril 2003. a. oma elukoha registreerinud üle 1000 inimese vähem kui 5 aastat tagasi.

• Joonis 3. Järvamaa elanike arvu muutus alates 1992. aastast



• Tabel 3. Maa- ja linnaelanike osatähtsuse muutus 5 aasta jooksul

	Kokku	0-6	7-15	16-62 mehed	16-58 naised	63-> mehed	59-> naised
Vallad kokku 1.01.1998	24850	1571	3868	7615	6416	1636	3744
Linnad kokku 1.01.1998	16639	989	2205	4675	4870	1217	2683
Vallad kokku 1.01.2003	23634	1513	3283	7990	6579	1104	3165
Linnad kokku 1.01.2003	16511	1097	2031	4948	5164	882	2389

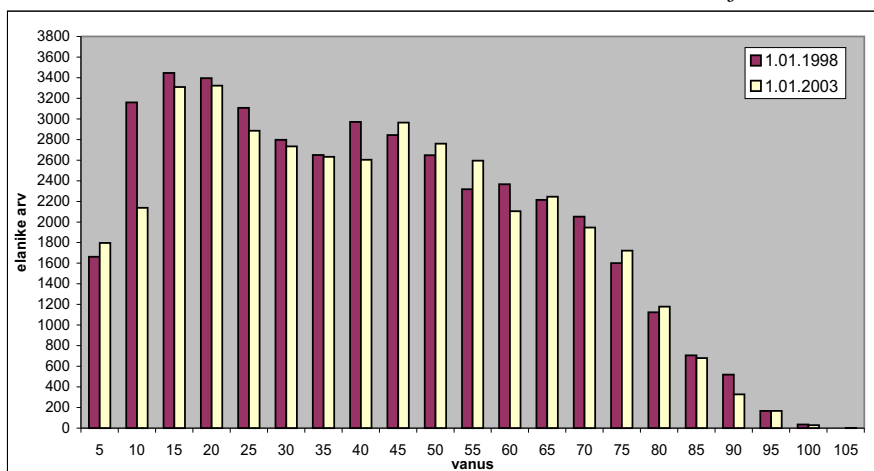
• Joonis 5. Järvamaa elanikud
1. jaanuaril 1998. a.• Joonis 6. Järvamaa elanikud
1. jaanuaril 2003. a.• Tabel 4. Vanuselise struktuuri
muutus 5 aasta jooksul.

Vanus	1.01.1998	1.01.2003
5	1663	1797
10	3159	2137
15	3447	3310
20	3396	3322
25	3107	2885
30	2798	2734
35	2649	2633
40	2971	2604
45	2843	2964
50	2647	2760
55	2318	2594
60	2366	2105
65	2215	2246
70	2051	1947
75	1602	1721
80	1123	1179
85	705	680
90	519	327
95	167	168
100	35	29
105	1	3
	41782	40145

Vanusegruppide lõikes on kahjuks märgata noorte ning parimas tööeas (kuni 40-aastaste) inimeste lahkumist Järvamaalt. 2003. aasta 1. jaanuari seisuga elab Järvamaal **15–40-aastasi inimesi 1000 võrra vähem** kui 1998. aasta 1. jaanuaril.

Positiivse poole pealt saab välja tuua, et nii nagu kogu riigis, nii ka Järvamaal on peatunud sündivuse drastiline vähenemine, mille tagajärjel on näiteks 5–10-aastasi lapsi 1. jaanuari 2003. a. seisuga Järvamaal kolmandiku võrra vähem kui 5 aastat tagasi ning kuni 5-aastasi lapsi on Järvamaal kirjas isegi pisut rohkem kui 5 aastat tagasi.

• Joonis 4. Elanike vanuselise struktuuri muutus 5 aasta jooksul



3.2. Peresündmuste dünaamika

Järvamaal registreeriti 2002. aastal 367 sünnijuhtumit, 497 surmajuhtumit, 148 abielu, 60 abielulahutust ja 10 nimemuutmist.

Võrreldes 2001. aastaga registreeriti enam 11 sünnijuhtumit ja sõlmiti enam 19 abielu. Surmajuhtumeid registreeriti võrreldes eelmise aastaga vähem 19, abielulahutusi 5.

Abielulahutuste tunduv statistiline vähenemine

alates 1996. aastast ei kajasta objektiivselt tege-likku olukorda, kuna vastavalt 1995. aastal jõustu-
nud "Perekonnaseadusele" ei kuulu kohtutes toi-
munud abielude lahutamised enam vormistami-
sele perekonnaseisuosakonnas.

Võrreldes 2002. aasta maakonna iivet varase-
mate aastatega on lõppenud aasta iive – 130 – vii-
mase viie aasta väikseim.

• Tabel 5. Järvamaa peresündmused

aasta	sünd	surm	abielu	lahutus
1970	620	557	274	89
1971	642	574	313	107
1972	639	558	296	88
1973	677	537	326	79
1974	667	521	323	91
1975	673	622	303	90
1976	665	621	295	115
1977	725	611	325	128
1978	676	618	316	128
1979	686	649	296	124
1980	666	629	301	107
1981	701	626	301	108
1982	709	577	289	117
1983	731	571	199	113
1984	670	613	274	104
1985	764	598	296	90
1986	712	590	257	114
1987	740	577	260	116
1988	768	557	304	107
1989	787	562	285	105
1990	712	607	263	102
1991	648	627	227	95
1992	663	564	184	140
1993	531	591	149	134
1994	447	639	157	116
1995	417	582	132	129
1996	457	505	108	85
1997	423	539	103	83
1998	392	555	118	81
1999	367	534	115	58
2000	372	543	138	41
2001	356	516	129	65
2002	367	497	148	60

• Tabel 6. Järvamaa peresündmuste dünaamika

aasta	sünd	surm	iive
1970	620	557	63
1971	642	574	68
1972	639	558	81
1973	677	537	140
1974	667	521	146
1975	673	622	51
1976	665	621	44
1977	725	611	114
1978	676	618	58
1979	686	649	37
1980	666	629	37
1981	701	626	75
1982	709	577	132
1983	731	571	160
1984	670	613	57
1985	764	598	166
1986	712	590	122
1987	740	577	163
1988	768	557	211
1989	787	562	225
1990	712	607	105
1991	648	627	21
1992	663	564	99
1993	531	591	-60
1994	447	639	-192
1995	417	582	-165
1996	457	505	-48
1997	423	539	-116
1998	392	555	-163
1999	367	534	-167
2000	372	543	-171
2001	356	516	-160
2002	367	497	-130

Sünnijuhtumite registreerimise statistika

Järva maakonnas registreeriti 2002. aastal 367 sünnijuhtumit, neist perekonnaseisuosakonnas 139, kohalikes omavalitsustes 228.

Võrreldes 2001. aastaga registreeriti sünnijuh-
tumeid enam Paide linnas, Imavere, Järva-Jaani,

Koigi, Lehtse, Oisu, Paide ja Roosna-Alliku vallas.

Võrreldes 2001. aastaga registreeriti sünnijuh-
tumeid vähem Türi linnas, Albu, Ambla, Kabala,
Kareda, Türi ja Väätša vallas.

Sünnijuhtumite arv jäi samaks Koeru vallas.

• Tabel 7. Järva maakonnas registreeritud sünnijuhtumid omavalitsuste lõikes aastatel 1990-2002

	1990	1991	1992	1993	1994	1995	1996	1997	1998	1999	2000	2001	2002
Paide linn	183	131	140	114	93	86	119	98	100	89	103	99	139
Türi linn	80	93	80	86	70	44	66	66	54	57	58	48	38
Albu vald	24	29	31	29	25	20	22	13	22	22	20	20	12
Ambla vald	57	56	46	34	32	24	28	23	22	21	22	24	19
Imavere vald	22	23	27	16	17	10	12	10	9	7	14	9	12
Järva-Jaani vald	43	36	35	24	17	23	28	20	25	28	17	13	18
Kabala vald	18	24	21	23	18	13	7	15	12	12	10	9	8
Kareda vald	19	22	18	15	7	14	7	17	7	8	2	6	3
Koeru vald	35	37	52	40	26	39	30	29	26	17	26	21	21
Koigi vald	31	21	26	18	13	16	14	15	12	14	12	8	10
Lehtse vald	25	28	28	13	24	25	19	16	13	10	12	7	16
Oisu vald	32	22	31	16	21	11	14	20	14	11	14	10	11
Paide vald	40	28	33	27	26	26	21	19	23	21	16	19	20
Roosna-Alliku vald	32	26	32	25	18	18	15	17	12	11	13	11	17
Türi vald	45	42	35	33	26	26	38	24	25	26	21	37	17
Väätsa vald	26	30	28	18	14	22	17	21	16	13	12	15	6
Maakond kokku	712	648	663	531	447	417	457	423	392	367	372	356	367

Kui vaadata sünnijuhtumite registreerimist kuude lõikes, siis kõige enam registreeriti sünnijuhtumeid maakonnas aprillikuus (41) ja jaanuari-

kuus (39). Kõige vähem registreeriti sünnijuhtumeid novembrikuus (20) ja septembrikuus (22).

• Tabel 8. Järvamaa omavalitsustes registreeritud sünnijuhtumid 2002. aastal

	I	II	III	IV	V	VI	VII	VIII	IX	X	XI	XII	Kokku
Paide linn	14	12	10	17	11	8	10	15	12	12	6	12	139
Türi linn	6	4	4	5	5	5		3	2	2	1	1	38
Albu vald	1	5		2	1		1	1	1				12
Ambla vald	4	2	1	1	2		1	2		3	1	2	19
Imavere vald	1			1	2		1	1	1	1	3	1	12
Järva-Jaani vald	1	2		4	4		3	1			3		18
Kabala vald	1		1		2		1			1		2	8
Kareda vald		1			1	1							3
Koeru vald	1	4	1	3	2			2	1	1		6	21
Koigi vald				4		1	3	1				1	10
Lehtse vald	3	2	1		2	1	3					4	16
Oisu vald	1		2	1	1			4	1			1	11
Paide vald	1	3	5	1		2	3	1		2	1	1	20
Roosna-Alliku vald	2		1	2		2	2		2	2	4		17
Türi vald	3		2		2	3	4		2			1	17
Väätsa vald								2		2	1	1	6
KOKKU	39	35	28	41	35	23	32	33	22	26	20	33	367

Oluliselt on vähenenud abielust sündinud laste protsentuaalne osakaal sündide koguarvust. Võrreldes 2001. aastaga on nimetatud protsent vähenenud 4 võrra (2001 – 35%, 2002 – 31%).

Kui võrrelda antud statistilist näitajat aastaga 1992, siis näeme, et abielust sündinud laste osakaal on vähenenud tervelt 26% võrra (1992 – 57%, 2002 – 31%).

• Tabel 9. Registreeritud abielust sündinud laste protsentuaalne osakaal sündide arvust

	1990	1991	1992	1993	1994	1995	1996	1997	1998	1999	2000	2001	2002
Paide linn	64	72	57	40	54	59	48	40	34	37	31	41	41
Türi linn	65	57	65	59	60	34	53	34	41	40	29	52	39
Albu vald	58	59	58	55	56	35	50	23	18	23	30	25	17
Ambla vald	81	70	59	50	53	54	32	43	55	33	45	21	32
Imavere vald	59	78	48	50	59	50	42	30	22	43	50	44	17
Järva-Jaani vald	56	58	54	63	47	57	39	35	28	32	29	39	33
Kabala vald	61	46	52	52	50	38	57	40	42	17	50	33	38
Kareda vald	68	55	56	53	43	43	43	29	43	25	0	33	33
Koeru vald	49	70	58	53	65	30	50	21	27	29	15	29	24
Koigi vald	68	62	46	44	62	44	57	13	33	64	17	50	30
Lehtse vald	60	61	39	62	54	60	26	31	31	30	17	42	31
Oisu vald	66	64	71	69	67	36	71	35	50	27	36	30	27
Paide vald	58	43	61	52	19	50	14	32	44	43	44	37	15
Roosna-Alliku vald	53	50	63	48	11	33	33	53	50	36	54	9	24
Türi vald	71	64	69	58	35	42	45	46	32	42	43	49	35
Väätsa vald	69	80	57	72	50	32	41	52	50	46	17	27	67
Maakonna keskmine	63%	62%	57%	55%	49%	44%	44%	35%	38%	35%	32%	35%	31%

Surmajuhtumite registreerimise statistika

Järva maakonnas registreeriti 2002. aastal 497 surmajuhtumit, neist perekonnaseisuosakonnas 106, kohalikes omavalitsustes 391.

Surmajuhtumite arv kasvas võrreldes 2001. aastaga Paide linnas, Ambla, Imavere ja Koeru vallas.

Surmajuhtumeid registreeriti vähem Albu, Järva-Jaani, Kabala, Kareda, Koigi, Lehtse, Oisu, Roosna-Alliku, Türi ja Väätsa vallas.

Surmajuhtumite arv jäi samaks Türi linnas ja Paide vallas.

• Tabel 10. Järva maakonnas registreeritud surmajuhtumid omavalitsuste lõikes aastatel 1990-2002

	1990	1991	1992	1993	1994	1995	1996	1997	1998	1999	2000	2001	2002
Paide linn	110	117	94	115	127	99	101	115	98	103	89	91	106
Türi linn	101	92	93	100	98	87	84	84	96	89	86	84	84
Albu vald	19	26	22	24	15	23	17	15	18	23	21	18	16
Ambla vald	30	36	43	32	40	33	39	18	38	25	41	29	34
Imavere vald	16	6	17	20	20	16	11	18	17	16	7	11	12
Järva-Jaani vald	38	30	34	34	35	43	26	26	34	25	29	30	27
Kabala vald	30	32	19	15	16	19	14	24	16	22	16	19	13
Kareda vald	11	31	13	21	25	19	8	16	15	15	12	17	13
Koeru vald	77	79	66	76	91	88	57	57	60	70	77	61	69
Koigi vald	24	15	19	17	29	30	19	19	23	22	20	20	17
Lehtse vald	26	28	27	24	32	14	18	24	25	21	22	22	20
Oisu vald	16	14	12	19	16	23	16	12	19	12	13	22	16
Paide vald	36	38	27	24	33	27	29	30	25	30	34	24	24
Roosna-Alliku vald	17	21	18	13	15	19	19	20	23	25	16	21	10
Türi vald	37	40	36	36	33	24	36	44	29	21	40	33	27
Väätsa vald	19	22	24	21	14	18	11	17	19	15	20	14	9
Maakond kokku	607	627	564	591	639	582	505	539	555	534	543	516	497

• Tabel 11. Surmapõhjused 1990-2002

	1990	1991	1992	1993	1994	1995	1996	1997	1998	1999	2000	2001	2002
Südame-veresoonkonna haigused	433	427	393	383	438	364	337	352	376	336	334	323	328
Kasvajad	77	84	74	101	83	106	84	94	79	97	105	101	86
Õnnetusjuhtumid	30	35	29	25	29	39	26	29	19	26	39	23	22
Enesetapud	12	16	19	19	19	16	18	15	18	14	9	13	10
Tapmised	3	6	4	6	8	3	3	1	3	12	1	1	3
Muud	51	58	45	57	59	52	35	47	60	49	53	52	45
Surma liik ei ole kindlaks tehtud	1	1			3		2				2	4	3
KOKKU	607	627	564	591	639	580	505	538	555	534	543	516	497

• Tabel 12. Enesetappude protsentuaalne suhe teistesse surmaliikidesse

	Surmade arv	Enesetappude arv	%
1990	607	12	1,9
1991	627	16	2,5
1992	564	19	3,4
1993	591	19	3,2
1994	639	19	3
1995	584	16	2,7
1996	505	18	3,6
1997	539	15	2,8
1998	555	18	3,2
1999	534	14	2,6
2000	543	9	1,7
2001	516	13	2,5
2002	497	10	2

Kui vaadata eraldi enesetappude statistikat, siis näeme, et enesetappude osakaal surmajuhtumite üldarvust moodustab 2%. Viimase kümne aasta madalaim (1,7) oli nimetatud protsent 2000. aastal.

Surmajuhtumite registreerimine kuude lõikes 2002. aastal näitab, et kõige enam registreeriti surmajuhtumeid maakonnas jaanuarikuus (52) ja

maikuus (50). Kõige vähem registreeriti surmajuhtumeid juunikuus (33) ja augustikuus (35).

• Tabel 13. Järvamaa omavalitsustes registreeritud surmajuhtumid 2002. aastal

	I	II	III	IV	V	VI	VII	VIII	IX	X	XI	XII	Kokku
Paide linn	8	8	6	9	11	7	7	11	14	7	10	8	106
Türi linn	10	12	4	9	12	4	4	6	4	6	8	5	84
Albu vald	3		1		3	2	2	2		1		2	16
Ambla vald	2	2	3	2	5		3	2	6	3	5	1	34
Imavere vald	3	1	2	2	1	1	2						12
Järva-Jaani vald	4	2	4	2	3		2	2	4		2	2	27
Kabala vald	3	2		1	1					1	3	2	13
Kareda vald	1		1	2		2	1	1	1	2	2		13
Koeru vald	5	7	3	3	3	11	10	7	3	9	4	4	69
Koigi vald	3		2	1	1	1	1		3	1	2	2	17
Lehtse vald	1	1	4	1	2	1	2	1	2	1	2	2	20
Oisu vald		1		4	3		1	1	1		1	4	16
Paide vald	2	1	3	2	3	2	2		1	4	1	3	24
Roosna-Alliku vald	2		1	2		1	1			1		2	10
Türi vald	4	3	3	3	2	1	1	2	1	2	3	2	27
Väätsa vald	1	1	1	2						3	1		9
KOKKU	52	41	38	45	50	33	39	35	40	41	44	39	497

Abielude sõlmimise statistika

Järva maakonnas registreeriti 2002. aastal 148 abielu, neist 138 sõlmiti perekonnaseisuosakonnas ja 10 abielu sõlmisid vaimulikud.

Kõige enam sõlmiti abielusid juunikuus (25) ja juulikuus (23). Kõige vähem sõlmiti abielusid jaanuarikuus (3) ja märtsikuus (4).

• Tabel 14. Abielude sõlmimised Järvamaal 2002. aastal

	I	II	III	IV	V	VI	VII	VIII	IX	X	XI	XII	Kokku
Perekonnaseisuosakond	3	6	4	7	11	21	21	21	16	7	8	13	138
Teet Hanschmidt EELK Türi kogudus						2		1					3
Tõnu Linnasmäe EELK Ambla kogudus						1			1				2
Allan Praats EELK Koeru kogudus							1						1
Lea Heinaste EELK Anna kogudus							1						1
Neemo Raasik Türi Kristlik Misjonikogudus						1			1			1	3
KOKKU	3	6	4	7	11	25	23	22	18	7	8	14	148

Abielulahutuste registreerimise statistika

Järva Maavalitsuse perekonnaseisuosakonnas registreeriti 2002. aastal 60 abielulahutust. Nime- tatud abielulahutused olid vormistatud abikaasade ühiste avalduste alusel.

• Tabel 15. Abielude kestus aastates abielulahutuse vormistamisel

abielu kestus	1990	1991	1992	1993	1994	1995	1996	1997	1998	1999	2000	2001	2002
kuni 1 aasta	2	3	3	1	1	1				1			
1–3 aastat	6	14	12	10	7	7	2	7	6	5	2	10	6
3–5 aastat	18	15	19	17	14	20	15	8	12	7	4	3	6
6–10 aastat	31	24	39	28	26	32	24	27	21	15	9	14	10
11–15 aastat	15	16	32	27	17	26	14	17	20	11	11	16	11
16–20 aastat	13	12	10	24	19	25	15	12	10	11	4	10	10
21–25 aastat	9	4	11	12	20	11	8	4	6	3	5	8	9
26–30 aastat	4	3	7	6	6	5	2	4	2	3	3	3	6
üle 30 aasta	4	4	7	9	6	2	5	4	4	2	3	1	2
KOKKU	102	95	140	134	116	129	85	83	81	58	41	65	60

Kui vaadata abielude kestust aastate lõikes, siis näeme, et kui aastatel 1990–1998 lahutati kõige enam abielusid, mis olid kestnud 6–10 aastat, siis alates 2000. aastast alates on kõige enam lahutatud abielusid, mis olid kestnud 11–15 aastat.

Nimetatud fakt on väga tõsine, sest tavaliselt on selleks ajaks peres teismelised lapsed, kelle arengus on kodul ja perekonnal väga suur roll isiksuse kui terviku kujunemisel.

Nimemuutmiste registreerimise statistika

2002. aastal vormistati Paide perekonnaseisuosakonnas 10 nimemuutmise akti, neist 5 korral muudeti perenime ja 5 korral muudeti eesnime.