

5. Kommunikatsioon

5.1. Maanteed

• Tabel 1. Riigimaanteedele olem Järvamaal 1. jaanuaril 2003. a.

Maantee liik	Kogupikkus km	sealhulgas							Kattega teid kokku	
		tsementbetoon	asfaltbet.-kate	mustkate	tuhkbet.-kate	pinnatud kruus	kruusatee	pinnaste	km	osatähtsuse %
Põhimaanteed	143,1	0,0	143,1	0,0	0,0	0,0	0,0	0,0	143,1	100,0
Tugimaanteed	103,9	0,0	67,3	17,1	2,8	16,7	0,0	0,0	103,9	100,0
Kõrvalmaanteed	723,8	0,0	73,5	53,1	64,0	49,3	483,8	0,0	239,9	33,2
Kokku:	970,8	0,0	284,0	70,2	66,8	66,0	483,8	0,0	487,0	50,2
osatähtsuse %	100,0	0,0	29,3	7,2	6,9	6,8	49,8	0,0	50,2	x

• Tabel 2. Sillad ja truubid Järvamaa riigimaanteedel 1. jaanuaril 2003. a.

Maantee liik	Sillad				Truubid	
	arv tk	kogupikkus m	sh puitsillad		arv tk	kogupikkus m
			tk	m		
Põhimaanteed	15	212,5	0	0	87	1522,6
Tugimaanteed	4	59,6	0	0	75	1310,6
Kõrvalmaanteed	24	358,1	1	18,85	333	4105,1
Kokku:	43	630,1	2	18,85	495	6938,3

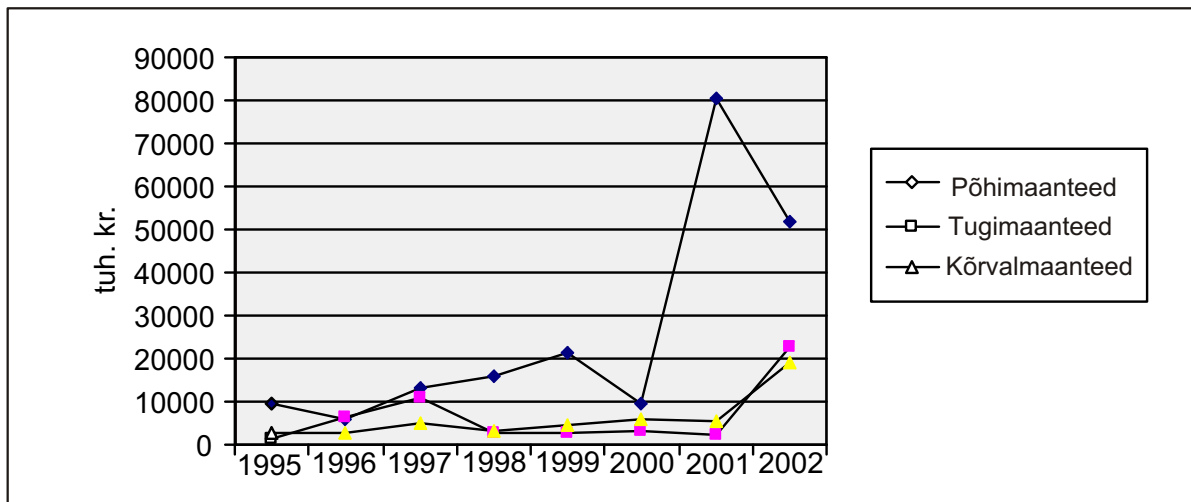
• Tabel 3. Järvamaa riigimaanteedele 2002. a. tehtud kulutused (tuhat krooni)

Maantee liik	Kulutused kokku	sellest		
		ehitus ja rekonstr.	remont	hoole
Põhimaanteed	51 795,2	0	45 868,5	5 926,7
Tugimaanteed	22 762,8	0	20 446,5	2 316,3
Kõrvalmaanteed	18 892,6	477,5	11 873,6	6 541,5
Järvamaal tehtud kulutused kokku	93 450,6	447,5	78 188,6	14 784,5

• Tabel 4. Järva maakonna riigimaanteedele tehtud kulutused aastatel 1995–2002

Maantee liik	Kulutused (tuh. kr.)								
	1995	1996	1997	1998	1999	2000	2001	2002	Kokku 1995-1999
Põhimaanteed	9482	5956	13145	15707	21297	9768	80534	51795	207684
Tugimaanteed	1248	6198	10985	2662	2885	3011	2405	22763	52157
Kõrvalmaanteed	2597	2521	5047	3352	4521	5983	5327	18893	48241
Kokku:	13327	14675	29177	21721	28703	18762	88266	93451	308082

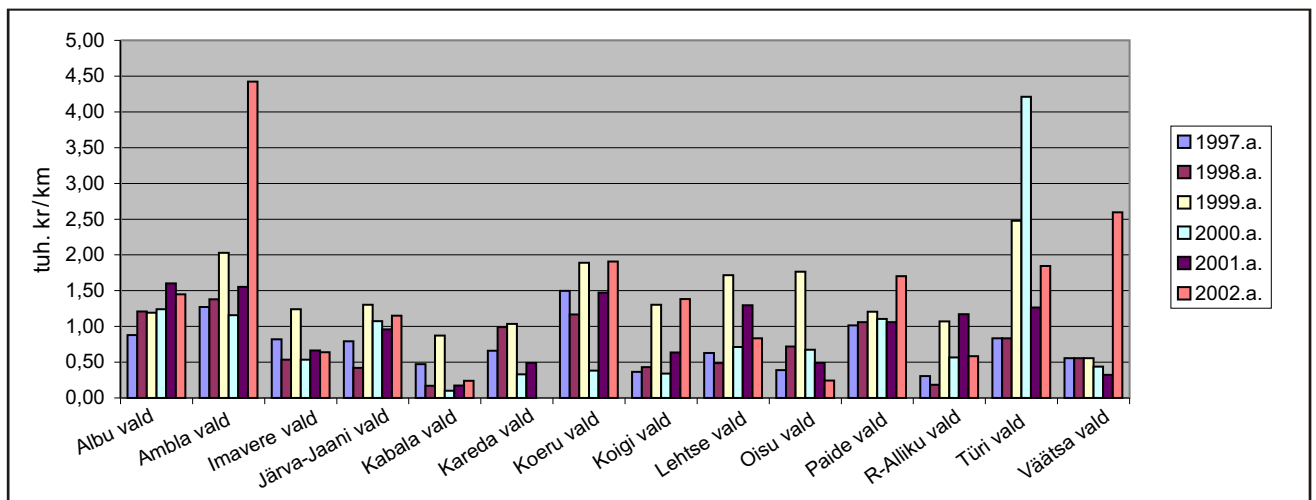
• Joonis 1. Järva maakonna riigimaanteedele tehtud kulutused aastatel 1995-2002



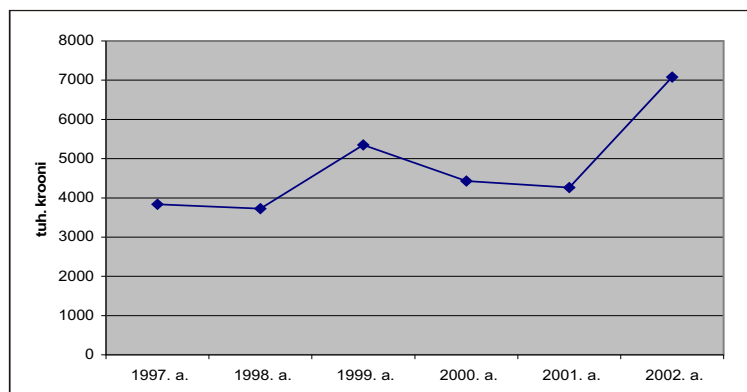
• Tabel 5. Kulutused kohalike teede korrashoiuks aastatel 1997-2002

Kohalik omavalitsus	Kohalike teede ja tänavate pikkus km	1997. a.		1998. a.		1999. a.		2000. a.		2001. a.		2002. a.	
		Kulutused tuh. kr.	Kulutused 1 km-le tuh. kr.	Kulutused tuh. kr.	Kulutused 1 km-le tuh. kr.	Kulutused tuh. kr.	Kulutused 1 km-le tuh. kr.	Kulutused tuh. kr.	Kulutused 1 km-le tuh. kr.	Kulutused tuh. kr.	Kulutused 1 km-le tuh. kr.	Kulutused tuh. kr.	Kulutused 1 km-le tuh. kr.
Albu vald	179,2	157,8	0,88	216,5	1,21	213,6	1,19	222,4	1,24	287,3	1,60	259,6	1,45
Ambla vald	156,6	198,9	1,27	216,1	1,38	317,8	2,03	181,2	1,16	243,1	1,55	692,5	4,42
Imavere vald	107,2	87,9	0,82	57,3	0,53	132,9	1,24	57,2	0,53	71	0,66	68,5	0,64
Järva-Jaani vald	107,1	85	0,79	45	0,42	139,4	1,30	115	1,07	102,8	0,96	123,2	1,15
Kabala vald	144,6	68,1	0,47	24,8	0,17	126,1	0,87	14,4	0,10	25,3	0,17	34,5	0,24
Kareda vald	60,5	40	0,66	59,9	0,99	62,6	1,03	20	0,33	29,6	0,49	0	0,00
Koeru vald	147,2	220,4	1,50	171,9	1,17	278,1	1,89	56,3	0,38	216,8	1,47	280,6	1,91
Koigi vald	145,7	53,4	0,37	62,7	0,43	189,8	1,30	49,5	0,34	92,5	0,63	201,5	1,38
Lehtse vald	165,4	103,9	0,63	80,6	0,49	283,8	1,72	117,9	0,71	214,5	1,30	137,8	0,83
Oisu vald	120,8	46,9	0,39	86,8	0,72	213,2	1,76	81,6	0,68	59	0,49	29,4	0,24
Paide vald	216,7	220	1,02	230	1,06	261	1,20	239,4	1,10	230	1,06	369	1,70
R-Alliku vald	130,4	39,7	0,30	23,9	0,18	139,7	1,07	73,8	0,57	152,6	1,17	76,2	0,58
Türi vald	255	212,9	0,83	213	0,84	631,5	2,48	1073,6	4,21	322,2	1,26	470,5	1,85
Väätsa vald	179,9	100	0,56	100	0,56	99,8	0,55	78,6	0,44	58,4	0,32	466,8	2,59
Paide linn	36,2	904,3	24,98	934,9	25,83	1208	33,37	1458,9	40,30	1355,5	37,44	2896	80,00
Türi linn	42,9	1300	30,30	1200	27,97	1050,3	24,48	591,7	13,79	800	18,65	976	22,75
Kokku:	2195,4	3839,2	1,75	3723,4	1,70	5347,6	2,44	4431,5	2,02	4260,6	1,94	7082,1	3,23

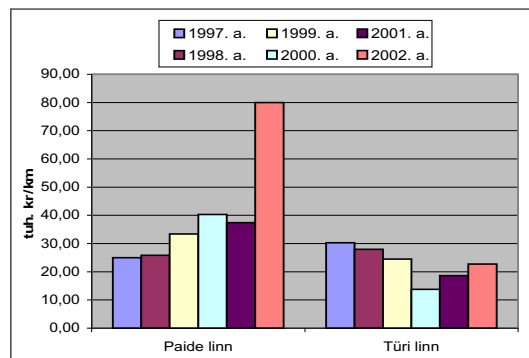
• Joonis 2. Teehoiutööde kulud ühe km kohta valdades aastatel 1997-2002



• Tabel 6. Kohalike teede tervishoiutööde kulud Järva maakonnas aastatel 1997-2002



• Joonis 3. Teehoiutööde kulud ühe km tänavapikkuse kohta Paide ja Türi linnas aastatel 1997-2002



5.2. Raudtee

• Tabel 7. Raudteelõigud seisuga 1. jaanuar 2003

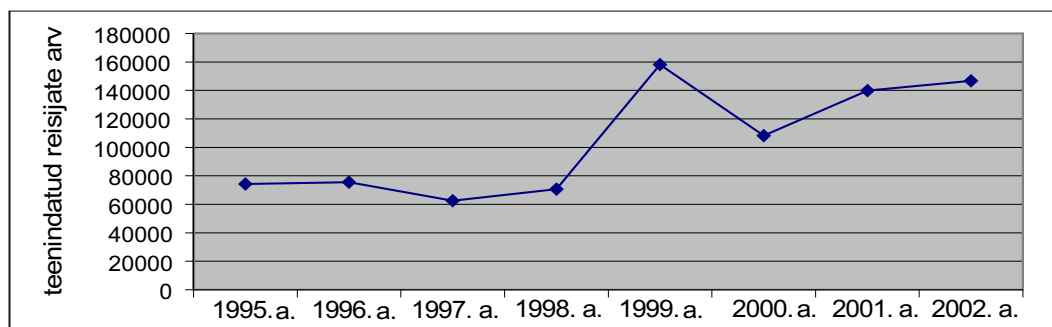
Liini ja teelõigu nimetus	Lõigu pikkus, km	Jaamad, peatused	2002. a. teenindatud reisijad *	Laaditud vaguneid peale 2002. a. tk/tuh. t	Laaditud vaguneid maha 2002. a. tk/tuh. t
Tallinna-Tapa liin					
Lehtse teelõik	14,4	Lehtse	23 072		
		Patika	-		
		Jäned	-		
Tallinna-Lelle-Viljandi liin					
Türi teelõik	31,5	Kolu	2 015		
		Türi	108 534	33 / 0,864	829 / 47,090
		Kärevere	8 550		
		Ollepa	4 592		

* Teenindatud reisijad – jaamast väljasõitnute ja jaama saabunute koguarv (üksikpiletid, abonementpiletid, ühistranspordiseaduse kohaselt tasuta sõidu õigusega reisijad)

• Tabel 8. Järva maakonna raudteelõikudel teenindatud reisijate arv

Jaamad, peatused	1995. a.	1996. a.	1997. a.	1998. a.	1999. a.	2000. a.	2001. a.	2002. a.
Lehtse	18700	31200	23500	22600	51195	29 412	14 765	23 072
Patika	-	-	0	0	1017	3 157	898	-
Jäned	-	-	10100	10300	22465	13 472	3 405	-
Kolu	-	-	0	0	686	1 468	2 240	2015
Türi	55600	44400	28900	37700	78819	54 290	105 857	108534
Kärevere	-	-	0	0	2210	3 655	7 246	8550
Ollepa	-	-	0	0	1792	2 874	5 468	4592
Kokku	74300	75600	62500	70600	158184	108328	139879	146763

• Joonis 4. Järva maakonna raudteelõikudel teenindatud reisijaid aastatel 1995-2002



5.3. Side ja kommunikatsioonitehnoloogia

5.3.1. Postside

AS Eesti Post Järvamaa Peapostkontori koosseisu kuulus 2002. aastal 36 postiasutust:

postkontorit

postipunkti

Ühtki postiasutust 2002. a. Järvamaal ei suletud.

Põhitähelepanu pöörati 2002. a. personali arendamisele ja müügitöö juhtimise parandamisele. Kogemustega, haritud personal ja laialdasem reklaamimine-tutvustamine on aluseks kvaliteetsele

teenindamisele ja teenuste mahu kasvule.

Jätkati ka teenindusruumide kaasajastamist – lõpetati remont Säreve Postkontoris, uued ruumid sai Ollepa Postkontor.

2002. aastal varustati uue arvutikassa töökohaga veel kaks postkontorit, kus siiani teenindati kliente ilma arvutita.

Posti kojukandeteenuse ökonoomsemaks ja kvaliteetsemaks muutmiseks korraldati osaliselt ümber ka mõned teenindus- ja kandepiirkonnad.

• Tabel 9. Postside asutused 2002. aastal

Sõlmsidejaoskond	Alluv sidejaoskond	Alluv postipunkt
AMBLA	Ahula Albu Ambla Aravete Käravete Lehtse Jäneda	
KOERU	Ervita Järva-Jaani Koeru Roosna-Alliku Vao Ämbra	Karinu
PAIDE	Anna Esna Imavere Koigi Mäeküla Paide Päinurme Viisu Väätsa	Paide Postipood ARK Maksimarket Turg
TÜRI	Kabala Kolu Laupa Oisu Ollepa Türi Säreve	Türi Postipood Kalevi postilett

• Tabel 10. Postside teeninduspiirkonnad 2002. aastal

Jrk-nr.	Sidejaoskond	Teenindatavad asustusüksused
1.	Ahula	Ageri, Ahula, Kaalepi, Neitla, Orgmetsa, Seidla
2.	Albu	Albu, Järva-Madise, Lehtmetsa, Mõnuvere, Mägede, Peedu, Sugalepa, Soosalu, Vetepere, Pullevere
3.	Ambla	Ambla, Jõgisoo, Raka, Rava, Reinevere, Roosna, Räsna
4.	Anna	Anna, Mustla, Mustla-Nõmme, Nurme, Ojaküla, Otiku, Puiatu, Purdi, Sõmeru, Võõbu
5.	Aravete	Aravete, Kurisoo, Mägise, Säasküla
6.	Ervita	Ervita, Jõeküla, Liuskvere, Norra, Preedi, Rõhu, Udeva, Vahuküla, Väinjärve
7.	Esna	Esna, Vodja, Öötla
8.	Imavere	Eistvere, Imavere, Jalametsa, Järevere, Kiigevere, Käsukonna, Puiatu, Taadikvere, Võrevere
9.	Jäneda	Jäneda, Kõrveküla, Läpi, Patika, Raudla
10.	Järva-Jaani	Järva-Jaani, Jalalõpe, Jalgsema, Kagavere, Karinu, Kuksema, Metstaguse, Metsla, Ramma, Seliküla
11.	Kabala	Kabala, Kurla, Meossaare
12.	Koeru	Aruküla, Kapu, Koeru, Kuusna, Laaneotsa, Puhmu, Salutaguse, Santovi, Tudre, Visusti, Vuti
13.	Koigi	Huuksi, Kahala, Keri, Koigi, Laimetsa, Prandi, Silmsi, Sõrandu, Tammeküla, Tamsi, Väike-Kareda
14.	Kolu	Kolu
15.	Käravete	Kukevere, Käravete, Märjandi
16.	Laupa	Laupa
17.	Lehtse	Jootme, Kuru, Lehtse, Linnape, Läste, Pruuna, Rabasaare, Rägavere, Tõörakõrve
18.	Sargvere	Mäeküla, Nurmsi, Sargvere, Suurpalu, Valgma
19.	Oisu	Kärevere, Metsaküla, Mäeküla, Oisu, Pällastvere, Raukla, Retla, Rikassaare, Saareotsa, Taikse, Tännassilma, Väljaotsa, Äiamaa
20.	Ollepa	Ollepa, Pibari
21.	Paide	Paide, Eivere, Kirila, Korba, Kriilevälja, Mäo, Mündi, Pikaküla, Prääma, Saueaugu, Seinapalu, Sillaotsa, Tarbja, Viraksaare, Veskiaru, Kirisaare, Lööla, Reopalu, Vissuvere
22.	Päinurme	Lähevere, Päinurme, Rutikvere, Vaali, Ülejõe
23.	Roosna-Alliku	Allikjärve, Esna, Kaaruka, Kihme, Kodasema, Oeti, Roosna-Alliku, Tännapere, Valasti
24.	Särevere	Särevere, Vilita
25.	Türi	Kirna, Lokuta, Pala, Poaka, Põikva, Rassi, Tori, Türi, Türi-Alliku, Änari, Karjaküla, Arkma, Jändja, Kahala, Sagevere, Villevere
26.	Vao	Abaja, Kalitsa, Koidu-Ellavere, Merja, Tammiku, Valila, Vao
27.	Viisu	Kirisaare, Koordi, Vedruka, Viisu
28.	Väätsa	Aasuvälja, Piiumetsa, Roovere, Rõa, Väljataguse, Väätsa, Ülejõe
29.	Peetri	Ammuta, Ataste, Kareda, Kõisi, Küti, Müsleri, Peetri, Õle, Ämbra

• Tabel 11. Osutatud teenuste mahud (tuh. tükki)

Saadetiste liigid	Väljuvad saadetised 2002. a.	Sisenevad saadetised 2002. a.
Kirikorrespondentsid	943	1308
sh välismaa	34	76
Postipakid	2	58
sh välismaa	1	29
Rahakaardid	6	7
Perioodika kojukanne	-	2898
Pensionide ja toetuste väljamaks	-	111

5.3.2. Infokommunikatsioonitehnoloogia

Andmeside

Andmeside ühenduste loomisel oli üheks eesmärgiks aeglaste ja kallite digikanalite kasutamisel üleminek kiirematele ADSL tehnoloogia ühendustele.

Kultuuriministeriumi-poolse maaraamatukogude riigihanke eesmärgi kohaselt hakkasid hanke võitnud firmad planeerima seni veel Interneti-ühendusega raamatukogude andmeside lahendamiseks raadiolinkidel põhinevaid Interneti-ühendusi. Järvamaa omavalitsuste eesmärgiks on selle tehnoloogia võimaldamine laiemaks kasutamiseks ka teistele klientidele külades ja asulates. Seetõttu plaanivad paljud omavalitsused osaleda oluliste omapoolsete lisavahenditega selle raadiovõrgu väljaehitamises (keskmiselt 100 tuhat krooni iga omavalitsuse kohta), et ka maapiirkondade elanikud saaksid kasutada andmesidet, mis muidu nendeni ei ulatunud.

Selle maakondliku raadiovõrgu reaalne valmimine jääb siiski 2003. aastasse.

Avalikud Interneti-punktid (AIP)

Esimene AIP avati Järvamaal 1997. a. lõpul sisehelistamisühenduse baasil Kareda vallas. Esimesed püsiühendusega AIP-d avati 1998. a. alguses Türi Raamatukogus ja Järva-Jaanis.

2002. a lõpuks on Järvamaal AIP-sid kasutuses tublisti üle kolmekümne. On täidetud ka sel ajal püstitatud nõue, et igas vallas on vähemalt üks AIP.

Nende Interneti-punktide rajamisel osutas 2002. a. suurt abi ärifirmade poolt käivitatud "Vaata Maailma" projekt. Selle projekti abiga rajati uued AIP-d Aravete raamatukogusse, Väätsa mõisahoonesse, Koigi raamatukogusse ja Järvamaa eakatele inimestele Paidesse. Kuid peamise abi suunas "Vaata Maailma" projekt siiski olemasolevate AIP-de arvutite hulga suurendamisele. Samuti osteti Paide, Türi ja Järva-Jaani AIP-dele ID-kaardi lugejad.

Dokumendihaldus ja "Avaliku teabe seaduse" nõuete täitmine

Kuue maavalitsuse (Harju, Järva, Lääne, Lääne-Viru, Valga ja Viljandi) ühisprojekti "eMaakond" ja Järvamaa Omavalitsuste Liidu koostöös

juurutati dokumendihalduskeskkond "Postipoiss" kõigis Järvamaa omavalitsustes. Selleks tarbeks osteti ühisserver ja omavalitsused kasutavad ligipääsuks Interneti.

Dokumendihalduskeskkonna abil on avalikustatud veebis ka omavalitsuste dokumendiregistrid, millega täideti üks olulisemaid "Avaliku teabe seaduse" nõudeid. Sellesse ühisserverisse on võimalik ka kõigil omavalitsustel ametlikud koduleheküljed luua.

Teabelevi arendamine

2002. a käivitus ka Järva Maavalitsuse ja Järvamaa Omavalitsuste Liidu ühisprojektina Järvamaa teabeportaal. Sellele veebilehele on koondatud kõikide omavalitsuste ja kodanikuühenduste peamised kontaktandmed ja igapäevased uudised, sündmuste kirjeldused ja seda kajastav pildimaterjal.

Selle uudisteportali suureks väärtuseks on need huvilised inimesed, kes kohapeal uudiseid leiavad ja neid kohe infoserverisse sisestavad.

"Tiigrihüpe Pluss"

Rahaliselt panustasid omavalitsused koolide infotehnoloogiasse 1,04 miljonit krooni ja riigi poolt toetas "Tiigrihüpe Pluss" projekt 0,48 miljoni krooniga.

Valmis Järvamaa haridusasutuste infotehnoloogia arendamise kava.

Koolidesse osteti juurde 63 uut arvutit ja tõsteti Interneti-ühenduste kiirusi.

"Tiigrihüppe" programm püstitas 1997. a. eesmärgiks jõuda Eesti koolides arvutitega varustatult tasemele 20 õpilast ühe arvuti kohta. Järva maakonnas oli 2002. a. lõpuks kutse- ja üldhariduskoolides 19,8 õpilast ühe õpilaste kasutuses oleva arvuti kohta (eraldi üldhariduskoolides küll 23,5 õpilast ühe õpilaste kasutuses oleva arvuti kohta). Halvemas olukorras on just suuremad gümnaasiumid, kus on enamikus ainult üks arvutiklass.

Interneti-ühendusega on kõik koolid varustatud.

• Tabel 13. Haridusasutuste varustatus infotehnoloogiahenditega 2002. a lõpuks

Kooli nimi	Õpilaste arv	Õpetajate arv	Kooli ametlik e-posti aadress	Kooli kodulehekülje aadress	Tököharvuteid arvu klassis	Tököharvuteid kasutusel (arv)	Tököharvuteid kooli juhtkonnas	Tököharvuteid õppetöö tugisstruktuuris	Tököharvuteid koolis kokku	Interneti ühendatud	Falliservereid	Video- ja/või and-meprojektor (arv)	Skanner (arv)	Printer (arv)	Digitaalne fotoparaat (arv)	Interneti püsivõrgu kiirus (Kbps)	Interneti püsivõrgu kiirus (Mbps)
1 Ahula AK	42	5	ahulaak@estpak.ee		5	1			6	6			1	3		64	825
2 Käravete AK	18	2	Helve.leib@mail.ee		1	1			1	1				1		64	200
3 Tarbja LA - AK	39	5	tarbja@hotmail.ee		7	1		2	10	9	1			2		64	1600
4 Türi Toimetulekukool	32	7	tkool@hotmail.ee		1	1			2	2				1			590
5 Vao LA - AK	15	4	Vao.Kool@mail.ee	www.hot.ee/vaoak	2				2	2				1			345
6 Vodja AK	15	3	vodja.algkool.001@mail.ee		1				1	1			1	1			1350
7 Albu PK	124	14	albukool@albu.ee	kool.albu.ee	11	3	2	2	18	18	1	1	1	5	1	128	900
8 Ambla PK	105	19	amblapk@peak.edu.ee	www.hot.ee/amblapk/	7	1	1		9	9	1		3			128	2080
9 Imavere PK	143	16	raivo@imaverepk.paide.ee	www.imaverepk.paide.ee	10	2	2	2	16	16	1		1	5		512	1500
10 Jäneda PK	89	13	jäneda.kool@neti.ee	www.hot.ee/janedakool/	8	4	1		13	13			1	2		1Mbps	2400
11 Kabala PK	96	15	Kabala.Kool@mail.ee	www.hot.ee/kabalap/	10	2	1	1	13	13			1	4		2Mbps	1600
12 Koigi PK	169	17	koigipk@estpak.ee	www.koigi.ee	8	2	1	1	12	12	1		1	2		64	2080
13 Laupa PK	126	20	kool@laupapk.tyri.ee	laupapk.tyri.ee	9	2	2	1	14	14	1		1	4			800
14 Lehtse PK	107	17	lehtse.pko@mail.ee	www.zone.ee/lehtsekool	6	1	2		9	9			3				1600
15 Peetri PK	105	16	kool@peetri.paide.ee	www.peetri.paide.ee	16	3	1		20	20	1		1	6			2080
16 Pärnurne Internaatkool	87	25	eevityna@hotmail.ee	www.hot.ee/painurmeik/	4	2	1	3	10	9			1	4			800
17 Retla Kool	158	20	retlapk@estpak.ee	www.hot.ee/retlakool	9	1	1	1	12	12	1		1	4		512	825
18 Roosna-Alliku PK	143	15	rakool@-alliku.paide.ee		8	1	2	1	12	10	1		1	2		64	1600
19 Sargvere PK	71	10	sargvere@hotmail.ee	www.hot.ee/sargvere	7	2	2		11	11	1		3				2080
20 Väätsa PK	195	20	vpkool@vaatsa.paide.ee	www.hot.ee/vaatsakool	14	3	1	2	20	19	1		1	2		512	2080
21 Aravete KK	339	27	kool@aravete.edu.ee	www.aravete.edu.ee	10	3	1	4	18	18	2		1	6		128	825
22 Järva-Jaani KK	297	26	jjaanikk@hotmail.com		12	2	2	1	17	15	1		1	5			790
23 Koeru KK	378	31	kool@koeru.edu.ee	www.koeru.edu.ee	20	4	3	3	30	26	1		2	7		640	484,5
24 Paide Gümnn.	817	53	kool@gymn.paide.ee	gymn.paide.ee	12	7	3	6	28	25	2		3	6		768	200
25 Paide Slaavi Gümnn.	105	21	psg@psg.edu.ee	www.psg.edu.ee	8	2		3	13	13	1		1	3		2Mbps	1499
26 Paide Ühisgümnn.	932	56	kool@paideyg.ee	www.paideyg.ee	18	10	3	3	34	34	4		2	6		1Mbps	1744,5
27 Türi Gümnaasium	805	51	kool@tyrigy.tyri.ee	tyrigy.tyri.ee	25	7	3	3	38	38	2		2	6		128	484,5
28 Türi Majandusgümnn.	525	46	mg@tyrimg.tyri.ee	tyrimg.tyri.ee	12	6	4	4	26	26	2		2	5			200
29 Paide Täiskasv. KK	201	15	paidekk@hotmail.ee		8	1	2	1	12	12	1		1	1		2Mbps	1221
30 Paide KKK	810	40	kool@kkk.paide.ee	kkk.paide.ee	91	38	9	12	150	132	5	7	6	15		500	
	7088	629			359	113	49	56	577	545	31	15	36	118	9		

Õpilaste kasutuses koos Paide KKK-ga 358 218

Õpet + juhtkond üldhariduskoolides 159

Õpilaste kasutuses üldhariduskoolides 267

Õpilaste arv arvuti kohta (ainult õpilaste kasutuses)

koos Paide KKK-ga 19,799
üldhariduskoolides 23,513

Õpilaste arv arvuti kohta (kõikide arvutite arv)

koos Paide KKK-ga 12,306
üldhariduskoolides 14,737

Õpilasi üldhariduskoolides 6278

• Tabel 14. Tiigrihüppe SA poolt ja maakonna omapanusena koolidele eraldatud summade kasutamine 2002. aastal

Vald	Koolide arv	Investeeringud kokku kr.	Thüppe SA osalus kr.	KOV osalus kr.	Soetati arvuteid tk.
Albu	2	21600,00	9000	12600,00	
Ambla	3	90000,00	30000	60000,00	5
Imavere	1	14878,00	7500	7378,00	1
Järva-Jaani	1	99224,00	31700	67524,00	7
Kabala	1	50313,00	11500	38813,00	2
Kareda	1	22500,90	7500	15000,90	1
Koeru	2	57396,00	17000	40396,00	1
Koigi	1	63810,00	20000	43810,00	3
Lehtse	2	12750,00	5000	7750,00	
Oisu	1	19580,00	6500	13080,00	1
Paide linn	4	362017,39	119500	242517,39	20
Paide vald	2	77847,69	25000	52847,69	5
Päinurme IK	1	72717,00	22500	50217,00	4
Roosna-Alliku	2	36685,00	14000	22685,00	2
Türi linn	3	327754,00	113000	214754,00	7
Türi MMTK	1	130514,00	20000	110514,00	1
Türi vald	1	43500,00	14500	29000,00	3
Väätsa	1	17200,00	5600	11600,00	
Kokku	30	1520286,98	479800,00	1040486,98	63