

6. Majandus

6.1. Ettevõtlus ja majandusnäitajad

Järvamaal oli 01.01.2003. a. seisuga Äriregistrisse kantud 824 äriühingut, neist 83% olid osatühingud, 13% aktsiaseltsid, 3% tulundusühingud ja 1% täis- ja usaldusühingud. Füüsilisest isikust ettevõtjaid oli Äriregistrisse kantud 1041, enamasti eesmärgil osaleda piiratud enampakkumise maa ostmisel. Võrreldes eelmise aastaga oli Äriregistrisse kantud ettevõtteid 35 võrra ja füüsilisest isikust ettevõtjaid 3 võrra rohkem (tabel 2).

Äriregistrisse kantud äriühingutest asus Paide linnas 32%, Türi linnas ~19%, Paide vallas 6,6%, Koeru vallas 6,6% ja Türi vallas 5%. Ülejäänud valdades oli ettevõtteid tunduvalt vähem (tabel 2). Primaarsektori (põllumajandus, metsamajandus, mäetööstus) ettevõtted moodustasid ~13%, sekundaarsektori (töötlev tööstus, energeetika, ehitus) ettevõtted 24% ja tertsiaarsektori (kaubandus, sõidukite-kodumasinade remont, transport, äriteenindus ja isikuteenused) ettevõtted 63% ettevõtete üldarvust (tabel 1.) Ettevõtete jagunemisest majandusharude lõikes annab ülevaate joonis 1. Kõige rohkem, 34%, oli Järva maakonnas hulgi- ja jaekaubanduse, mootorsõidukite ning tarbesemete ja kodumasinade remondiga tegelevaid ettevõtteid. Järgmisena töötleva tööstuse ettevõtteid – 15,4% ja äriteeninduse ettevõtteid – 15%. Ettevõtete liigitamise aluseks on Äriregistrile esitatud põhikirjas märgitud põhitegevusala.

Ajaleht Äripäev andis 2002. aastal välja erilehe "Järvamaa ettevõtete TOP 60 2001". 10 paremat ettevõtet olid Viking Window AS, Estonia OÜ, Peetri Põld ja Piim AS, Karinu PM OÜ, Väätša Agro OÜ, Järva PM OÜ, E-Piim Piimandusühistu, Paide Masinatehas AS, Kesk-Eesti Arenduskeskus AS, Metstaguse Agro OÜ. Suurima käibega ettevõte oli Imavere Saeveski AS 768 787 tuh. krooniga; suurima käibekasvuga ettevõte Lada Eesti AS, käibekasv 1,73 korda; suurima kasumiga ettevõte oli Imavere Saeveski AS 47 416 tuh. krooniga; suurima kasumikasvuga ettevõte Edelaraudtee AS 20 899 tuh. krooniga; kõrgeima rentaabluusega ettevõte oli Rebruk AS 45,79% ja

suurima varade tootlikkusega ettevõte Agromarket AS 36,62%.

Järva maakonna 15–74-aastastest hõivatutest töötas 2002. aastal primaarsektori ettevõtetes keskmiselt 22,6%, sekundaarsektori ettevõtetes 31,4% ja tertsiaarsektori ettevõtetes 46,1% (joonis 2). Primaarsektoris hõivatute poolest (22,6%) olime kõrgeimal kohal vabariigis, järgnesid Hiiu maakond 19,4% ja Jõgeva maakond 19,2% (Eesti keskmine 6,9%). Sekundaarsektoris hõivatute osas oleme keskmisel tasemel 31,5% (Eesti keskmine 31,4%). Tertsiaarsektoris hõivatute osas 46,1% oleme riigis viimased (Eesti keskmine 61,7%). Hõivatute arv primaarsektoris on eelmise aastaga võrreldes vähenenud 0,6%, sekundaarsektoris suurenenud 6% ja tertsiaarsektoris vähenenud 5,3% (tabel 3).

Töötajate keskmine brutopalk kuus on maakonnas võrreldes 2001. aastaga tõusnud kõikides kvartalites: vastavalt I kv. 555 krooni, II kv. 525 krooni, III kv. 577 krooni ja IV kv. 478 krooni. Eesti keskmine brutopalk kuus tõusis samal perioodil I kv. 623 krooni, II kv. 586 krooni, III kv. 553 krooni ja IV kv. 633 krooni (tabel 4).

Viimase viie-kuue aasta jooksul on Järva maakonna keskmine brutopalk suutnud hoida Eesti keskmise palgakasvu taset. Võrreldes 1997. aasta IV kvartaliga kasvas kõige enam brutokuupalk Pärnumaal 74%. Kõige väiksem kasv, ligi 24%, oli Läänemaal. Järvamaa vastav näit oli 58%. Võrreldes paari vahepealse aastaga kiirenes palgakasv keskmisest enam ka Harjumaal. Sellest tingitult on keskmise brutokuupalga vahe Harjumaal ja teist kohta hoidva Tartumaa vahel kasvanud juba paari tuhande krooniseks. Absoluutnumbrite suurenedes on märgata, et palgade tuhandekroonised erinevused tekivad ka juba teiste maakondade vahel.

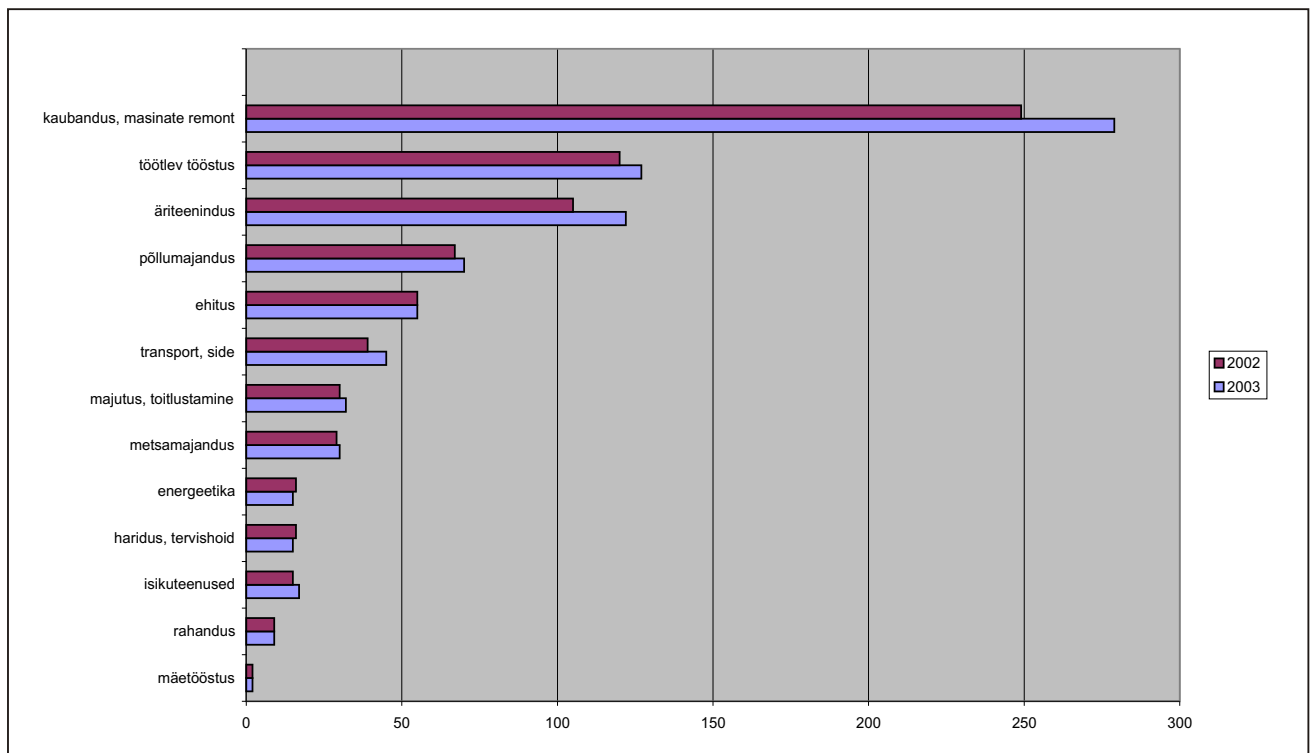
Käesoleva materjali koostamisel on kasutatud Statistikaameti poolt avaldatud andmeid.

Kuupalga arvestamise aluseks on tasu tegelikult töötatud aja eest ja mittetöötatud aja eest.

• Tabel 1. Järvamaalt seisuga 01.01.2003 äriregistrisse kantud äriühingud majandusharude lõikes põhitegevusala järgi

Omavalitsus	põllumajandus	metsamajandus	mäetööstus	PRIM. KOKKU	töötlev tööstus	energeetika	ehitus	SEKUND. KOKKU	kaubandus	majut., toitlustus	transport	rahandus	äriteenindus	haridus	tervishoid	isikuteenused	TERTS. KOKKU	EMTAK puudub	KOKKU
Paide linn	3	10	1	14	38	2	24	64	98	13	13	2	46	2	3	10	187	2	267
Türi linn	1	3	1	5	28	2	14	44	61	3	6	1	27	1	3	4	106	1	156
Albu vald	10	3		13	7			7	7	2	1		1				11		31
Ambla vald	2	1		3	4	1	2	7	14	2	5	1	4		1		27		37
Imavere vald	1	1		2	1			1	5		5		9				19		22
Järva-Jaani vald	6	1		7	5	2	3	10	8		3	1	4		1		17		34
Kabala vald	3			3					2		1		2				5		8
Kareda vald	1	1		2	4	1		5	3				2				5		12
Koeru vald	11	1		12	12	1	3	16	14	2	4	1	4		2		27		55
Koigi vald	4	1		5	3	2		5	4	1	1	1	2				9		19
Lehtse vald	4			4	2	1	2	5	9	2			4				15	1	25
Oisu vald	1	2		3	1	1		2	3	1	1	1	1		1		8		13
Paide vald	8	1		9	12		3	15	18	4	2	1	6				31		55
Roosna-Alliku vald	4	1		5	1		3	4	11	1	1				1		14	1	24
Türi vald	8	3		11	4	1	1	6	13	1	1		8			1	24	1	42
Väätsa vald	3	1		4	5	1		6	9		1		2			2	14		24
KOKKU	70	30	2	102	127	5	55	197	279	32	45	9	122	3	12	17	519	6	824

• Joonis 1. Järvamaalt Äriregistrisse kantud äriühingud põhitegevusala järgi 01.01.2003. a. seisuga



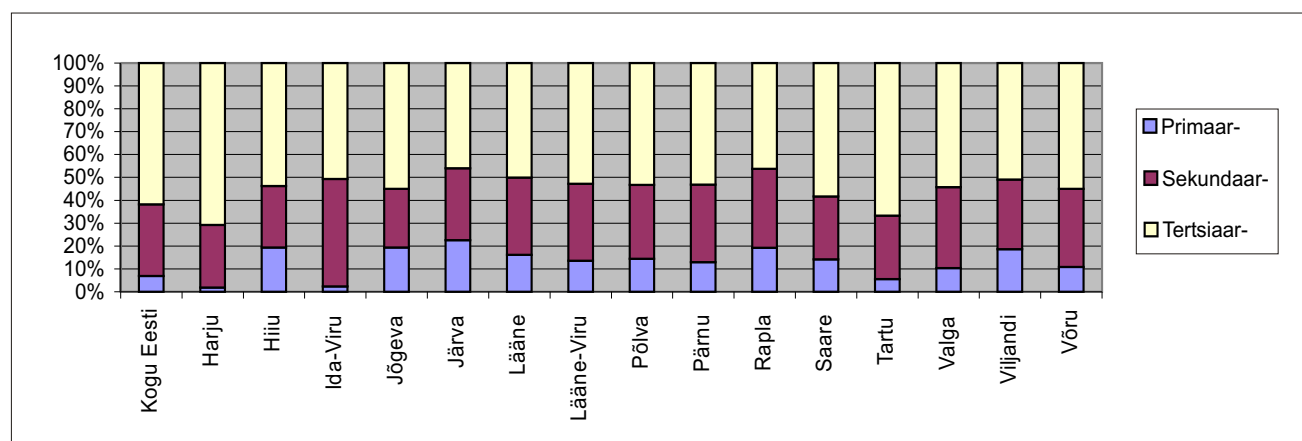
• Tabel 2. Järvamaalt äriregristrisse kantud ettevõttjad seisuga 01.02.2003

	Aktsia- selts	Osa- ühing	Ühistu	Täisühing	Usaldus- ühing	Kokku		Kasv	FIE		Kasv
						1.09.2002	1.01.2003		1.09.2002	1.01.2003	
						Paide linn	39		222	3	
Türi linn	20	134	1	1		146	156	10	13	12	-1
Albu vald	3	25	3			28	31	3	74	75	1
Ambla vald	4	31	1	1		35	37	2	72	72	
Imavere vald	4	18				19	22	3	80	81	1
Järva-Jaani vald	1	29	3		1	34	34		64	64	
Kabala vald		8				8	8		76	76	
Kareda vald	1	10	1			13	12	-1	31	31	
Koeru vald	4	49	2			54	55	1	99	100	1
Koigi vald	3	15	1			18	19	1	92	90	-2
Lehtse vald	2	21	2			22	25	3	81	80	-1
Oisu vald		12	1			13	13		53	52	-1
Paide vald	10	40	3	2		54	55	1	85	89	4
Roosna-Alliku vald	3	19	2			22	24	2	41	42	1
Türi vald	9	31	2			40	42	2	93	92	-1
Väätsa vald	4	20				20	24	4	61	64	3
KOKKU	107	684	25	7	1	789	824	35	1038	1041	3

• Tabel 3. 15–74-aastased hõivatud maakonna ja majandussektorite järgi, 2002. aasta keskmine %

Maakond	Primaarsektor	Sekundaarsektor	Tertsiaarsektor
Kogu Eesti	6,9	31,3	61,7
Harju	1,9	27,3	70,8
Hiiu	19,4	26,8	53,7
Ida-Viru	2,4	46,9	50,7
Jõgeva	19,3	25,6	55
Järva	22,6	31,4	46,1
Lääne	16,2	33,7	50,1
Lääne-Viru	13,6	33,7	52,8
Põlva	14,4	32,3	53,3
Pärnu	13	33,8	53,2
Rapla	19,2	34,6	46,2
Saare	14,2	27,5	58,3
Tartu	5,6	27,7	66,7
Valga	10,3	35,5	54,2
Viljandi	18,6	30,5	50,9
Võru	10,8	34,2	54,9

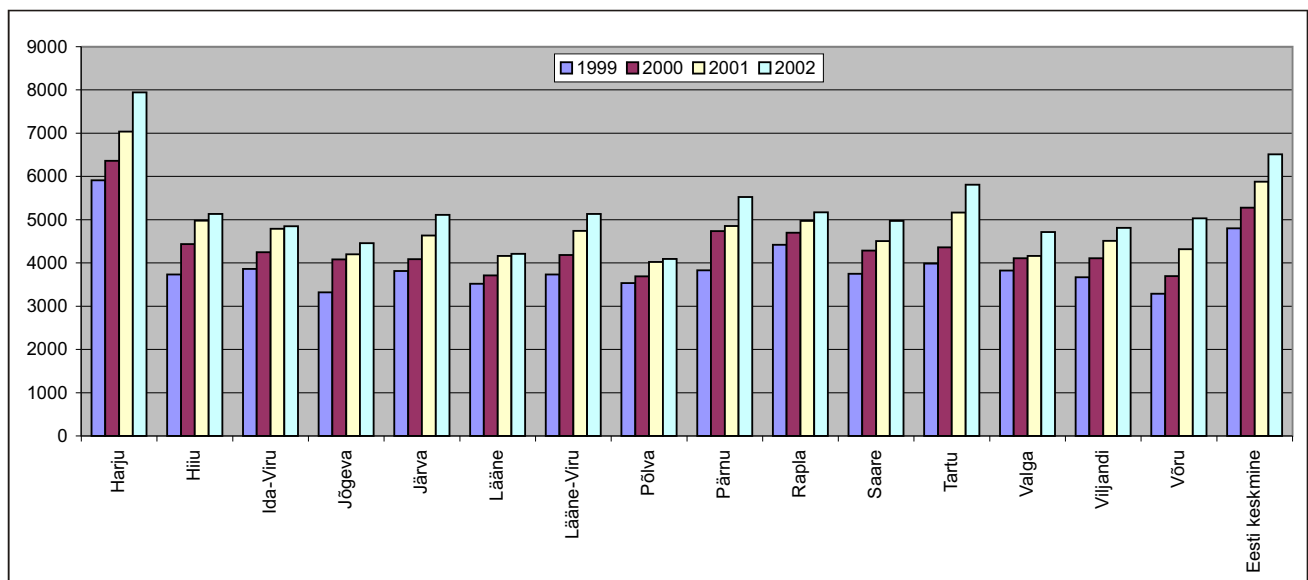
• Joonis 2. 15–74-aastased hõivatud maakonna ja majandussektorite järgi, 2002. aasta keskmine %



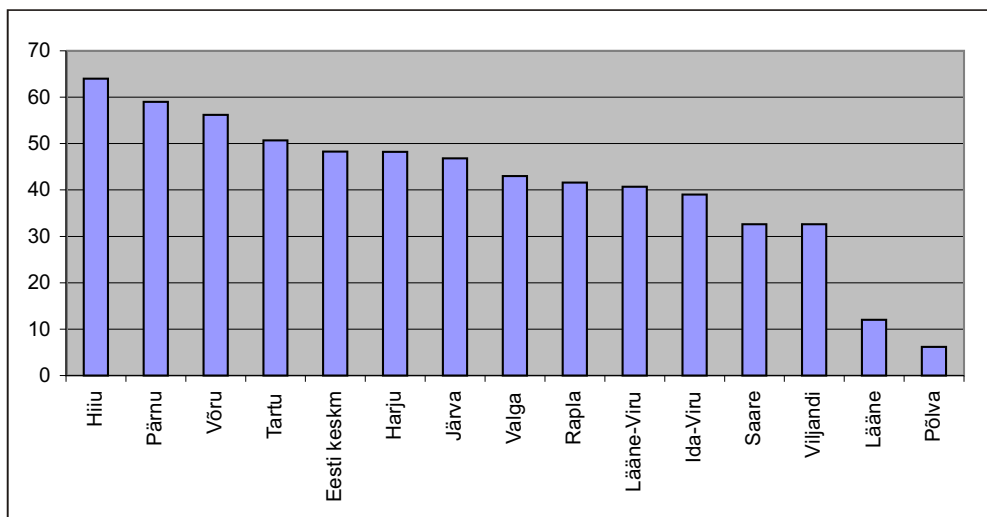
• Tabel 4. Töötajate keskmine brutopalk kuus maakondades 2000., 2001., 2002. aastal kvartalite lõikes

Maakond	2000				2001				2002			
	I kv	II kv	III kv	IV kv	I kv	II kv	III kv	IV kv	I kv	II kv	III kv	IV kv
Harju	5511	6098	5690	6363	6175	6867	6378	7036	6980	7616	7044	7941
Hiiu	3675	4133	3769	4436	4317	5392	4646	4980	4462	5415	4800	5132
Ida-Viru	3518	3844	3714	4249	4119	4666	4309	4791	4482	4894	4511	4846
Jõgeva	3938	3931	3917	4084	3422	4075	3573	4199	3889	4401	4080	4459
Järva	3487	3958	3677	4089	4061	4774	4244	4635	4616	5299	4821	5113
Lääne	3370	3798	3755	3713	3651	4405	3870	4160	3810	4339	3804	4210
Lääne-Viru	3482	4045	3762	4186	4031	4690	4369	4739	4415	5003	4723	5132
Põlva	3208	3493	3226	3688	3532	3957	3821	4025	3925	4366	3910	4091
Pärnu	3725	4365	4032	4735	4223	4894	4401	4854	4483	5063	4789	5522
Rapla	3981	4589	4126	4699	4289	4724	4415	4970	4847	5154	4851	5171
Saare	3539	4143	3741	4285	4108	4342	4166	4507	4137	4869	4546	4971
Tartu	3781	4379	3851	4359	4255	4913	4529	5164	5002	5788	5037	5811
Valga	3402	4080	3550	4108	3794	4603	3683	4162	4329	4683	4218	4713
Viljandi	3171	3840	3590	4110	3748	4502	3805	4509	4043	4620	4271	4812
Võru	3159	3563	3407	3696	3478	4253	3755	4318	4154	5078	4541	5032
Eesti keskmine	4501	5031	4694	5279	5098	5767	5300	5879	5721	6353	5853	6512

• Joonis 3. Töötajate keskmine brutopalk kuus Eestis 1999.–2002. aasta IV kvartalis (krooni)



• Joonis 4. Keskmise brutopalka kasv 2002. a. IV kvartalis võrreldes 1998. aasta IV kvartaliga (%)



6.2. Investeeringud

Alates 2000. aastast on Statistikaameti töötlustest välja jäetud riigipoolsed investeeringud. Seetõttu ei ole vastavad näitajad ka varasemate aastatega võrreldavad. Lisandunud on investeeringute ülevaade põhivara liigiti.

20 ja enama töötajaga ettevõtete investeeringute maht oli Järva maakonnas 2001. aastal 230,7 miljonit krooni. Peale selle sõlmiti kapitalirendi lepinguid ligi 57 miljonit krooni väärtuses. Võrreldes 2000. aastaga on investeeringud põhivarasse vähenenud 4,3 protsenti ehk ligi 10 miljonit krooni. Kapitalirendi lepingute maht vähenes aga ligi 15 miljonit krooni ehk 21,2 protsenti. Seejuures puudutas investeeringute vähenemine oluliselt vaid töötlevat tööstust. Teiste tegevusalade lõikes seevastu investeeringud põhiliselt kasvasid.

Nii nagu varasematel aastatel, tehti suurimaid investeeringuid ka 2001. aastal töötlevasse tööstusse, ligi 92 miljonit krooni eest (39,7% kogu investeeringute mahust). Järgnesid suure kasvu teinud põllu- ja metsamajandus 68,3 miljonit krooniga (kasv 77%) ning veondus, laondus ja side

46,3 miljonit krooniga (kasv 4,1 korda). Stabiilselt jätkavad investeeringute tegemist põhivarasse hulgi- ja jaemüüjad (12,8 miljonit krooni). Kapitalirendi lepingute maht oli kõige suurem põllu- ja metsamajanduses (28,2 miljonit krooni), kasvades aastaga 57% ja moodustades lepingute kogumahu peaaegu poole. Investeeringute kasv sellel tegevusalal võib olla seotud ka mitmesuguste toetuste taotlemisega, sh. Euroopa Liidu abiprogrammidest.

Põhivarasse tehtud investeeringud olid suunatud eelkõige hoonete ja rajatiste ehitamise ja renoveerimisse 98,5 miljonit krooni eest. Kõigist põhivarainvesteeringutest moodustas see 42,7 protsenti, ületades sellega ülejäänud maakondade vastavat näitajat, mis oli 36,6 protsenti. Oluline summa, ligi 67,3 miljonit krooni, kulutati masinate, seadmete ja inventari ostmisele. Ka kapitalirendi lepinguid sõlmiti eelkõige mitmesuguste masinate, seadmete ja inventari soetamiseks ligi 38,4 miljonit krooni eest.

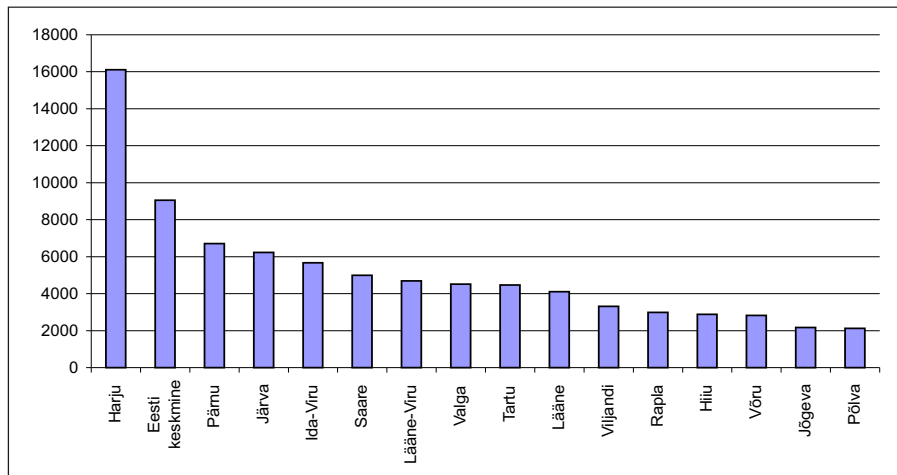
Valev Väljaots

• Tabel 5. Ettevõtete ja asutuste investeeringud põhivarasse (tuhat krooni)

	1996	1997	1998	1999	2000*
Eesti	12 097	16 397	19 405	17 491	12 364
Harju	6 903	9 114	10 249	8 683	8 462
Hiiu	92	150	134	125	30
Ida-Viru	865	1 308	1 246	1 250	1 014
Jõgeva	127	176	252	314	83
Järva	176	272	537	299	241
Lääne	198	354	402	295	116
Lääne-Viru	506	598	852	924	317
Põlva	131	229	247	250	69
Pärnu	702	716	1 045	972	608
Rapla	286	318	282	332	112
Saare	208	355	367	300	179
Tartu	861	1 361	1 960	2 064	668
Valga	198	210	304	341	161
Viljandi	318	421	463	418	192
Võru	170	235	310	214	112
Ei ole jaotatud maakondade vahel	356	580	755	710	

*ainult ettevõtete investeeringud

• Joonis 5. Investeeringud elaniku kohta 2002. aastal (krooni)



Harju	16114
Eesti keskmine	9047
Pärnu	6704
Järva	6229
Ida-Viru	5665
Saare	4992
Lääne-Viru	4691
Valga	4520
Tartu	4466
Lääne	4107
Viljandi	3316
Rapla	2986
Hiiu	2883
Võru	2818
Jõgeva	2175
Põlva	2127

• Tabel 6. Järvamaa ettevõtete investeeringud põhivarasse ja kapitalirent tegevusalade lõikes* (tuhat krooni)

Tegevusala	Investeeringud põhivarasse**		Kapitalirent	
	2000	2001	2000	2001
KOKKU	241 005	230 697	72 282	56 962
Põllumajandus, jahindus ja metsamajandus, kalandus	38 568	68 324	17 993	28 280
Mäetööstus	1 828	2 654		392
Töötlev tööstus	169 730	91 678	38 200	23 137
Elektrienergia-, gaasi ja veevarustus	983	699	55	-
Ehitus	3 253	4 181	808	1 471
Hulgi- ja jaemüük	11 809	12 762	839	837
Veondus, laondus ja side	11 389	46 250	14 387	2 737
Kinnisvara-, üürimis- ja äritegevus	119	2 090	-	-
Haridus	1 221	1 199	-	-
Tervishoid ja sotsiaalhooldus	1 974	729	-	108
Muu ühiskonna-, sotsiaal- ja isikuteenindus	131	131	-	-

* Andmed on saadud 20 ja enama töötajaga ettevõtetelt (v.a. finantsvahendus).

** Investeeringud põhivarasse ei sisalda kapitalirendiga omandatud põhivara.

• Tabel 7. Ettevõtete investeeringud põhivarasse ja kapitalirent põhivara liigiti*, 2001 (tuhat krooni)

Näitaja	Eesti	sh Järva mk
Investeeringud põhivarasse	13 428 440	230 697
Hoonete ja rajatiste soetamine	1 046 580	3 852
Hoonete ja rajatiste ehitamine ja rekonstrueerimine	4 932 018	98 516
Transpordivahendid	925 632	14 891
Arvutid ja arvutisüsteemid	689 729	4 988
Muud masinad ja seadmed, inventar	5 019 165	67 324
Maa	600 890	16 241
Muu põhivara	214 426	24 885
Kapitalirent	1 791 459	56 962
Hooned, rajatised ja maa	207 254	3 551
Transpordivahendid	762 744	15 017
Arvutid ja arvutisüsteemid	31 740	0
Muud masinad ja seadmed, inventar	789 721	38 394

* Andmed on saadud 20 ja enama töötajaga ettevõtetelt (v.a. finantsvahendus).

6.3. Väliskaubandus

Kaupade eksport ja import kajastab Järvamaal registreeritud ettevõtete väliskaubandust. Statistikaameti andmed lähtuvad kaubadeklaratsioonidest. See tähendab, et arvestust peetakse kaupu eksportivate ja importivate ettevõtete löikes ja see ei kajasta alati toote valmistaja või kasutaja asukohta maakonda.

Väliskaubanduskäive põhikaubandussüsteemi järgi oli 2002. aasta jaanuaris-detsembris 2,29 miljardit krooni, sellest eksport 1,75 ja import 0,54 miljardit krooni (tabel 8). 2001. aastaga võrreldes suurenes väliskaubanduse kogukäive 29,6%, sealhulgas eksport 30,6% ja import 26,2%. Suurim väliskaubanduskäive oli puidu ja puittoodete osas 1,07 miljardit krooni, kasvades aastaga 22,1% ja moodustades kogukäibest 46,8%. Kaubavahetuse ülejääk oli 2002. aastal 1,21 miljardit krooni (2000. aastal 911 miljonit krooni). Suurim positiivne bilanss oli puidu ja puittoodete kaubanduses (926,7 miljonit krooni) ning negatiivne bilanss transpordivahendite osas (-86,8 miljonit krooni).

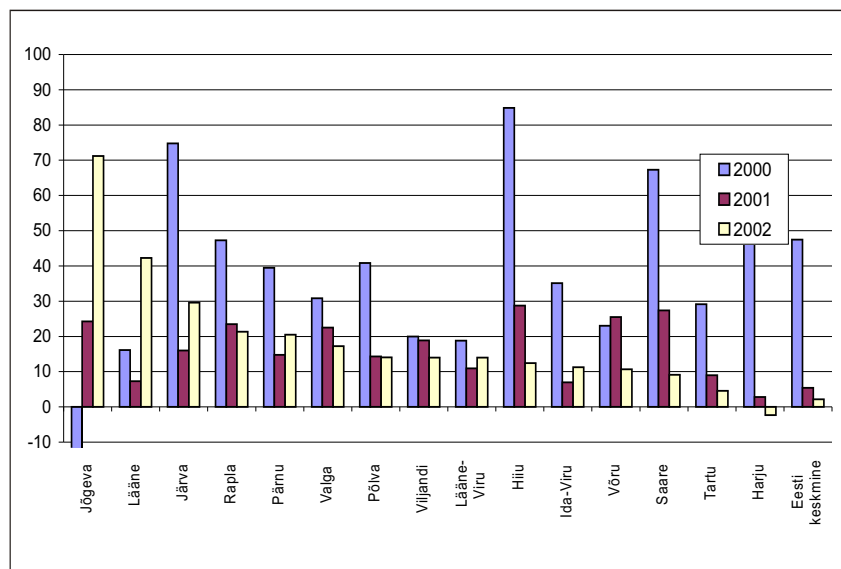
Eelmise aasta väliskauba käibes tuleb esile tõsta masinate ja mehaaniliste seadmete ekspordi, kuid ka importi, mis kasvasid vastavalt 2,2 ja 1,76 korda. Positiivne on ka kaubagrupi loomad, loomsed tooted ekspordi 38% kasv. Kokku eksporditi eelmisel aastal loomseid tooteid 350 miljoni krooni eest. Sissetoodud kaupade osas tõuseb esile valmistoidukaupade impordi hüppeline kasv aasta varasemalt 4,3 miljonilt kroonilt 38,7 miljoni kroonini. Mahult kõige enam vähenes keemiatööstustoodete import 31,2 miljonilt kroonilt 11,5 miljoni kroonini.

Järvamaal registreeritud ettevõtete väliskaubandus on viimase kolme-nelja aasta jooksul teinud teiste maakondadega võrreldes kõige kiirema kasvu (joonis 6). Olulist rolli on seejuures kindlasti mänginud puidutööstuse, sh. Imavere saetööstuse areng. Kui väliskaubandusmahult on Järvamaa endiselt 6.–7. maakond vabariigis, siis ekspordilt ühe elaniku kohta edestame pea kõiki maakondi (joonis 7).

• Tabel 8. Järvamaal registreeritud ettevõtete väliskaubandus 2001.–2002. a. (tuhat krooni)

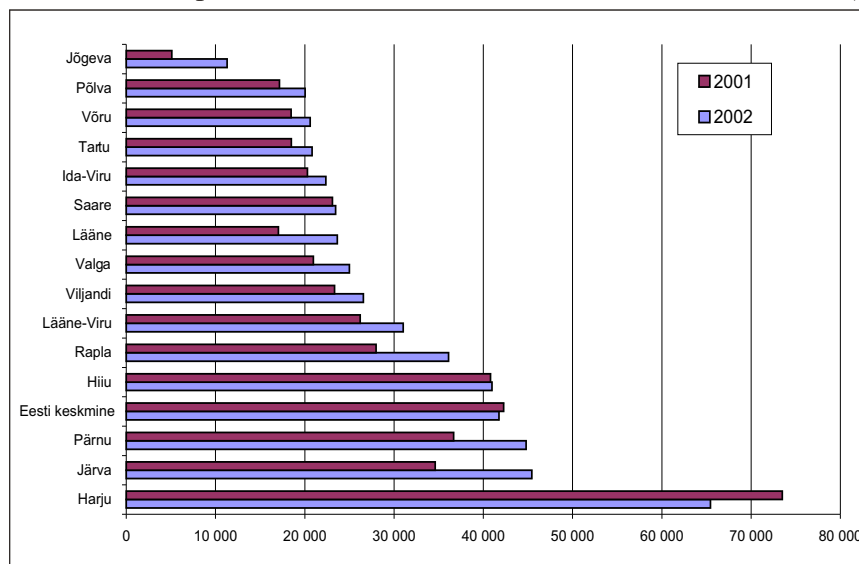
Kaubaajutus	PÕHIEKSPORT		PÕHIIMPORT		BILANSS	
	2001	2002	2001	2002	2001	2002
KOKKU	1 338 997	1 749 477	427 221	539 026	911 777	1 210 451
Puit ja puittooted	815 791	998 798	60 996	72 138	754 795	926 659
Elusloomad; loomsed tooted	254 015	350 436	3 230	16 469	250 786	333 967
Masinad ja mehaanilised seadmed	83 084	185 879	99 183	174 181	-16 099	11 698
Tekstiil ja tekstiiltooted	90 132	90 904	54 847	54 758	35 284	36 146
Muud tööstustooted	39 831	64 024	9 302	7 531	30 529	56 493
Mineraalsed tooted	27 493	30 865	3 844	735	23 650	30 131
Metallid ja metalltooted	7 620	9 974	29 742	20 748	-22 122	-10 774
Plast- ja kummitooted	2 322	6 705	19 235	26 189	-16 913	-19 484
Transpordivahendid	8 005	4 420	85 972	91 258	-77 967	-86 838
Paber ja paberist tooted	3 808	3 947	7 591	4 783	-3 784	-835
Valmistoidukaubad	4 507	1 600	4 334	38 722	173	-37 122
Taimsed tooted	1 589	736	3 427	9 848	-1 838	-9 112
Jalatsid ja peakatted, vihma- ja päevavarjud	291	581	98	268	193	313
Toornahad ja nahast tooted	2	275	931	396	-929	-121
Kivist, tsemendist, asbestist jms mat. tooted	221	157	7 948	6 181	-7 726	-6 024
Mõõte- ja kontroll-, meditsiini- ja kirurgiainstrumendid ja -aparaadid; kellad ja muusikariistad	133	140	3 630	3 294	-3 497	-3 155
Keemiatööstustooted	152	37	31 244	11 527	-31 091	-11 490
Loomsed ja taimsed rasvad, õlid ja vahad	0	0	1 666	0	-1 666	0
Väärismetallid, nendest valmistatud tooted	0	0	2	0	-2	0

• Joonis 6. Väliskaubanduskäibe muutus maakonniti 2000.–2002. aastal võrreldes eelmise aastaga (%)



	2000	2001	2002
Jõgeva	-12	24	71
Lääne	16	7	42
Järva	75	16	30
Rapla	47	23	21
Pärnu	39	15	20
Valga	31	22	17
Põlva	41	14	14
Viljandi	20	19	14
Lääne-Viru	19	11	14
Hiiu	85	29	12
Ida-Viru	35	7	11
Võru	23	25	11
Saare	67	27	9
Tartu	29	9	5
Harju	53	3	-2
Eesti keskmine	47	5	2

• Joonis 7. Eksport elaniku kohta maakonniti 2001.–2002. aastal (krooni)



	2002	2001
Harju	65 460	73 486
Järva	45 424	34 613
Pärnu	44 797	36 680
Eesti keskmine	41 749	42 290
Hiiu	40 984	40 808
Rapla	36 105	27 997
Lääne-Viru	31 028	26 196
Viljandi	26 574	23 345
Valga	24 986	20 971
Lääne	23 641	17 052
Saare	23 444	23 097
Ida-Viru	22 365	20 295
Tartu	20 815	18 500
Võru	20 617	18 464
Põlva	20 042	17 155
Jõgeva	11 310	5 112

6.4. Turismiaasta 2002 Järvamaal

Uut turismiturul:

- Eesti Ringhäälingumuuseum
- Eesti Piimandusmuuseum
- Karinu klaasikoda

Vanad ja edukad:

- Ülipopulaarsed Jäneda simmanid Musta Täku Tallis ja Jäneda lille- ja aiapäevad
- Albu mõis
- A. H. Tammsaare muuseum ja vabaõhulavastus "Põdernaine"
- Veski-Silla *bowlingu*-keskus ja kardirada

Majandus

• Tabel 9. Järvamaa muuseumide/mõisate külastatavus

Muuseum	Külastajaid kokku	Üksikkülastajad	Grupid	Grupi liikmeid	Väliskülalisi
Järvamaa Muuseum	5401	3127	102	2229	
A. H. Tammsaare Muuseum	12035	7871	121	4164	
Paide Vallitorn	7081	5304	76	1777	1067
Eesti Ringhäälingumuuseum	4614	2804	89	1810	303
Türi Muuseum	4614	2804	89	1810	303
Eesti Piimandusmuuseum	1555	687	44	868	165
Järva-Jaani Tuletõrjemuuseum	6900	600	21	6300 <small>(k.a. show "Tuli lahti" vaatajad)</small>	345
Albu mõis	2838		38		
Laupa mõis	372	20	9	352	105
Roosna-Alliku mõis	901	24	30	877	80%
Kokku	46 311		619		

• Tabel 10. Majutusasutuste külastatavus 2002. aastal Järvamaal

Majutusasutus	Külastajate arv	Protsentuaalne täituvus
Nelja Kuninga hotell	2892	27,70%
Tõru külalistemaja	2615	
Veski-Silla hotell	2791	
Jäneda külalistemaja	7200	
Külalistemaja Vana Tall	779	22,70%
Simisalu matkakodu	2252	
Hostel Käopesa	250	
Allika matkamaja	642	
Väätsa jahimaja	654	23%
Pargi-Rätsepa puhkemaja	675	
Kokku	20 750	

• Tabel 11. Paide turismiinfokeskuse külastatavuse statistika 2002. aastal

Kuu	Eestlased	Välismaalased
Jaanuar	171	6
Veebruar	179	10
Märts	182	10
Aprill	347	45
Mai	607	66
Juuni	482	68
Juuli	558	189
August	463	90
September	280	38
Oktoober	280	14
November	178	14
Detsember	132	14
Kokku	3859	564

• Tabel 12. Turismi käsitlevaid artikleid ajakirjanduses:
(Järva Teataja, Türi Rahvaleht, Paide Linnaleht)

Temaatika	Arv
Vaatamisväärsused	14
Majutused	-
Toitlustusettevõtted	5
Turismimessid	4
Aktiivne puhkus	4
Kultuurisündmused	11
Probleemid turismis, turismisündmused	15
Kokku	53

Järvamaa aastaraamat

• Tabel 13. 2002. aastal kirjastasid paljud ettevõtted turismiga seotud materjale

Nimi	Eesti keel	Inglise keel	Soome keel	Vene keel
Järvamaa varasalg – muuseumid	X	X	X	X
Järvamaa infovihik	X	X	X	
Süda-Eesti matkarajad	X		X	
Järvamaa matkamarsruudid	X			
JM püsinäitust Vallitornis tutvustav voldik	X	X		
JM püsinäitust põhimajas tutvustavad voldikud:				
Paekivi tekkelugu	X			
Järvamaa loodus	X			
Talurahva eluolu	X			
Viimase sõja järel	X			
Teateid 20. saj. I poole Paidest ja Järvamaast	X			
Vana Paide ja 18. saj. apteek	X			
Järvamaa vaimu- ja kultuurielu 18.–19. saj.	X			
Järvamaa maastikud	X			
Kevadpealinn Türi: käsitöö, kunst, muuseumid	X			
Paide – Eestimaa süda	X	X		
Paide linnaplaan turistile	X	X		
Postkaart Türi saatejaamast	X	X		

6.5. Maamajandus

Järvamaal tegeleb põllumajandustootmisega 70 Äriregistrisse kantud äriühingut ning see arv on võrreldes eelmise aastaga jäänud samaks. Põllumajandustöötajate osatähtsusest töötajate üldarvust oleme Eestis esikohal. Põllumajandus- ja metsandustöötajate keskmine brutopalk kuus oli 2001. a. IV kvartalis 3382 krooni, 2002. a. IV kvartalis 4107 krooni, kasv 12%.

Järvamaa põllumajandustootjad kasutavad kokku põllumajandusmaad 73 499 ha, sellest põllukultuuride kasvupinda 71 363 ha. Eelmise aasta sama perioodiga võrreldes on põllukultuuride kasvupind suurenenud kõikide kultuuride osas.

2002. a. oli põllumeestele ebasoodus eriliselt kuiva ja kuumu ilma tõttu. Vegetatsiooniperiood algas 2 nädala võrra tavalisest varem, kuid sademete hulk aprillist kuni poole septembrini oli tunduvalt madalam paljude aastate keskmisest. Eriti kuiv ja kuum oli aprillis-mais ja augusti-septembri keskpaigas.

Tulenevalt põuasest ilmast varuti 2002. a. heina söödaks 41% võrra vähem ja silo 11,2% võrra vähem kui 2001. aasta samal perioodil.

Külvipinna suurenemise tõttu oli aga teravilja kogusaak 55 279 t, see on 36,6% võrra suurem võrreldes 2001. aasta sama perioodiga. Kartuli

kasvupinna tunduva suurenemise tõttu oli ka kartuli kogusaak peaaegu viiekordne: 16 741 t 2002. a. ja 2936 t 2001. a. Samal ajal kartuli saagikus oli 2001. aastal suurem: 34 140 kg/ha ja 18 981 kg/ha 2002. a. Avamaaköögiviljade saagikus jäi 15% väiksemaks ja kogusaak 10% väiksemaks kui 2001. a.

Loomakasvatases on veiste arv tõusnud 1% võrra, piimalehmade arv 2% võrra, samas keskmine piimatoodang lehma kohta aastas on 6015 kg 2001. a. suurenenud 6079 kg 2002. a. (1,6%). Seoses sellega on ka piimatoodang 2001. a. 88 796 tonnilt suurenenud 2002. a. 116 061 tonnini (kasv 30,7%). Piima keskmine kokkuostuhind 2001. a. 3190 kr/t on aga langenud 2800 kr/t 2002. a. (12% võrra).

Sigade arv on 2001. a. 34 tuhandelt langenud 2002. a. lõpuks 28,3 tuhandeni (17% võrra).

Tapaloomade ja -lindude eluskaal on 6267 t 2001. a. kasvanud 7560 t 2002. a. (20,6% võrra).

Põllumajanduse edukusele on kaasa aidanud ka riiklikud toetused, mille kogusumma Järva maakonnas ulatus 2002. a. üle 50 miljoni krooni.

Järvamaa põllumajandust iseloomustavad järgnevad tabelid.

• Tabel 14. Riiklikud toetused põllumajandustootjatele 2002. a. kroonides

Toetuse liik	Järvamaa	Eesti kokku	%
Põllumajandustootjate ühise maj-tegevuse toetus	41 275	202 584	20
Piimalehma kasvatamise toetus	18 386 040	109 903 690	16,7
Intressitoetus	2 842 797	20 513 353	14
Loodusõnnetuse tagajärgedel tekkinud kahju hüvitus	13 403 446	100 985 774	13,2
Põllumajanduskindlustustoetus	80 232	613 450	13
Lupjamistoetus	1 853 208	15 118 441	12
Sertifitseeritud seemne kasvatamise toetus	320 587	2 718 964	11,8
Tera- ja kaunvilja, rüpsi, rapsi... toetus	12 059 884	109 914 705	11
Koolitustoetus	6 534	71 150	9
Nõuandetoetus	207 240	2 485 052	8,3
Ute ja kitse kasvatamise toetus	107 061	2 993 493	3,4
Praktikatoetus	25 740	910 910	2,8
Keskkonnatoetus	710 704	28 980 654	2,4
Ammlehma kasvatamise toetus	47 163	2 978 019	1,2
Kokku	50 091 911	398 390 239	

• Tabel 15. Põllukultuuride külvipinnad 2000.–2001. ja 2001.–2002. aastal (hektarit)

	2000–2001	2001–2002	%2001=100
Söödakultuurid	28 695	37 802	132
Tera- ja kaunvili	18 136	27 419	151
Tehnilised kultuurid	2432	4724	194
Kartul	98	893	911
Avamaaköögivili	1	111	111
Kokku	49 362	70 949	144

• Tabel 16. 2002. aastal Järva maakonnas makstud riiklikud põllumajanduslikud nõustamistoetused kroonides

Korraldaja	Liik	Teema	Makstud toetus
Järvamaa Talunike Liit	Projekt	Taimekaitse ohutu teostamine	23 000
Järvamaa Talunike Liit	Projekt	Maksuseaduse muudatused ja põllumajandustootja	10 000
Järvamaa Tootjate Ühendus	Projekt	Teaduselt, seaduselt ja meistritelt praktikale	30 000
Türi Tehnika- ja Maamajanduskool	Projekt	Konkurentsivõimeliste teadmistega Euroopa Liitu	10 000
Türi Talunike Liit	Projekt	Hügieeni- ja loomatervishoiualased nõuded	25 000
Järvamaa Talunike Liit	Grupinõustamine	Kasvatame rohtu ja väärindame selle läbi lehmade piimaks	5200
Aivo Sildnik FIE	Grupinõustamine	Mesilaspere haiguste tõrje ja ravi	3200
Türi Tehnika- ja Maamajanduskool	Grupinõustamine	Lihaveisekasvatusalane õppepäev	3600
Türi Talunike Liit	Grupinõustamine	Põllupäev "Sort on saagi pant"	2000
Türi Talunike Liit	Grupinõustamine	Kuidas mõjutavad euronõuded loomade pidamist	5149
Järvamaa Talunike Liit	Grupinõustamine	Kinnisasja kitsendamise seaduse eelnõust	4520
Türi Tehnika- ja Maamajanduskool	Grupinõustamine	Põllumajandustoodete hinnakujundusest	3331
Kokku			125 000

6.6. Kohaliku omaalgatuse programm: riigi toetus kohaliku elu edendamiseks

2002. aastal eraldati riigieelarvest 6 miljonit krooni kodanikualgatuse ja koostöö tugevdamiseks kohalikul tasandil. Programmi eesmärgiks on kodanikuaktiivsuse tõstmine kohaliku elu arendamiseks maapiirkondades. Rahastamist saavad taotleda **mittetulundusühingud ja seltsingud** alla 2500 elanikuga asulates ja külades teostatavate kavandite elluviimiseks. Projektidesse peab olema kaasatud taotlejapoolne omafinantseerimine või tema koostööpartneritepoolne kaasfinantseerimine. Maakondlikes projektides peab omafinantseerimine moodustama vähemalt 10% projekti kogumaksumusest, üle-Eestiliste projektide puhul vähemalt 20%. Omafinantseerimisest vähemalt pool peab olema kaetud rahaliste vahenditega, ülejäänud omafinantseerimise võib katta näiteks tasuta talgutööga.

Toetust saab kasutada organisatsiooni institutsionaalseks tugevdamiseks, piirkondlikuks arendustegevuseks, organisatsioonide tegevusvaldkondade laiendamiseks ja piirkonna maine kujundamiseks. Programmist rahastamiseks sobivad tegevused on organisatsiooni arendamise ja juhtimisega seotud koolitused, seltside tegevuste kavandamine; omaalgatuslike ühisürituste korraldamine; kodanikuühenduste põhitegevusteks vajalike seadmete, vahendite ja materjalide soeta-

mine; kodanikuharidus; kohaliku elu arengu ja kodanikualgatusega seotud uuringud; arengu- ja tegevuskavade koostamine ja muu piirkondlik arendustegevus; alternatiivsete huvi- ja majandustegevuste tutvustamine; erinevate organisatsioonivormide tutvustamine; ühistegevuste põhimõtete selgitamine; uuringud piirkonna iseärasustest ja ajaloost, sh kodu-uurimine; trükised; heakorratööd, kodukaunistamisalane tegevus.

Järva maakonnale eraldati 2002. aastal kohaliku omaalgatuse kavandite toetamiseks 281 200 krooni (vt toetatud projektide tabel).

2002. a. alustas Eesti Külade ja Väikelinnade Liikumine „Kodukant“ külavanemate koolitust.

Järvamaalt osales koolitusel 8 külavanemat, kohalikuks koordinaatoriks oli Helvi Kerem.

Osalejad olid:

Virve Kluust – Kuusna küla, Koeru vald
 Helena Siiroja – Müüsleri küla, Kareda vald
 Riho Sepp – Käravete küla, Ambla vald
 Sirje Oeselg – Laupaküla, Türi vald
 Riina Trumm – Metsaküla küla, Oisu vald
 Maie Kiiver – Oisu küla ja Imavere vald
 Malle Rooba – Kaaruka küla, Roosna-Alliku vald
 Kaie Altmets – Sõranduküla, Koigi vald

• Tabel 17. Kohaliku omaalgatuse programmi Järva maakonna 2002. a. I vooressursside kasutamise tabel

Projekt	Taotleja	Meede	Projekti tegevuste loetelu	Projekti algus	Projekti lõpp	Eraldatud toetus
Särevere mõisa pargi renoveerimine	Eesti Kodukaunistamise Ühendus	4	Särevere pargi renoveerimine	09.2002	11.2002	10 000
Helivõimenduse komplekti ostmise	Sargvere Maakultuuri Edendamise Selts	1	Helivõimenduskomplekti ostmise	06.2002	08.2002	10 000
Puhkealade hooldamine ja vanade hoonete korrastamine	MTÜ Külaelu	4	Puhkealade hooldamine, õppepäev külaelanikele	06.2002	09.2002	12 595
Lõuna-Järvamaa külavanemate ja külade koostöö	Lõuna-Järvamaa Arendusühing	2	Külavanemate nõukoja moodustamine, liikmete koolitus, arengukava koostamine	08.2002	01.2003	13 805
Kaunis Kaunimaks	Purdi Külakultuuri Edendamise Selts	4	Haljastuse rajamine, hoolitus, mänguväljaku rajamine, pinkide paigaldus	07.2002	06.2003	9 880
Külade maine kujundamine	Salutaguse-Kuusna-Tudre-Vuti küla seltsing	4	Seltsimaja remont, juhtmete vahetus, akende vahetus jne.	07.2002	06.2003	15 000
Kikvere kalmistu heakorastamine	MTÜ Imavere Sotsiaalkapital	4	10 päeva talgutöid 11 inimesele	2002	10.2002	4 800
Järvamaa KÜ jätkusuutlikkuse ja liikmete omaalgatuse tõstmine ning koostöö tõhustamine teiste ühendustega	Järvamaa Külade Ühendus	1	KÜ institutsionaalne tugevdamine, igakuiste õppepäevade korraldamine maakonna külaaktivistidele, aktivistide õppereis Lääne-Virumaale jne.	06.2002	05.2003	25 000
Müüsleri küla seltsimaja	MTÜ Müüsleri Küla Selts	1	Akende vahetus jm. remonttööd	07.2002	10.2002	10 876
Sargvere jalgpalliväljaku rajamine	Spordiklubi Sargvere	2,4	Väljakuala kultiveerimine, täitemulla vedu, planeering jne.	07.2002	09.2002	18 333

• Tabel 18. Kohaliku omaalgatuse programmi Järva maakonna 2002. a. II vooru ressursside kasutamise tabel

Projekt	Taotleja	Meede	Projekti tegevuste loetelu	Projekti algus	Projekti lõpp	Eraldatud toetus
VII Järvamaa külade päev Kabalas	Kabala Kultuuri- ja Spordiselts	1	Helitehnika rent, külaliste transport, kultuuriprogramm	02.06.03	08.06.03	10 000
Harrastussport – meeldiv ajaviide ja koostöö	Roosna-Alliku spordiklubi	1	Saalihokivahendite ostmine	Okt 02	Dets 02	5000
Kaaruka küla kooskäimiskoha pöranda ehitus	Kaaruka külaselts	1	Põrandalaudade ostmine	4.11.02	31.01.03	9000
JKÜ – maaelu arengust huvitatute ühendaja	Järvamaa Külade Ühendus	1	Õppepäevad, vestlusringid, teabepäevad, külade päev	Dets 02	Mai 03	20 000
4H loomepäevad	Seltsing 4H sõbrad	1	Juhendajate ja klubijuhtide loomealane koolitus	Veebr 03	Mai 03	11 530
Brošüür "Järvamaa mõisakoolid"	Järvamaa Mõisakoolide Ühing	4	Brošüüri kujundamine ja trükkimine	Nov 02	14.03.03	13 000
Kodukant Seinapalu/Mündi	Seinapalu küla seltsing	4	Võsalõikuri ostmine, külaplatsi võsast puhastamine, püstkoja ehitus, külasiltide paigaldus	Nov 02	Juuni 03	9 000
Müüsleri pargi projekteerimine	Kreutzwaldi pärandi säilitamise seltsing	4	Pargi tehnilise projekti koostamine	Okt 02	Mai 03	11 300
Väätsa W-net	Väätsa Infolevi MTÜ	1, 2	5 tugijaama paigaldamine	1.12.02	01.05.03	30 000
Järvamaa mõisate baasil turismipakettide arendamine	Järvamaa Mõisakoolide Ühing	2, 3, 4	Tootearendusseminarid, piirkondlikud konsultatsioonid, turismipakettide koostamine	1.11.02	30.04.03	14 000

6.7. Kodukaunistamisest

1997. aastal emadepäeval Estonia kontserdisaalis peetud kõnes kuulutas Eesti Vabariigi president Lennart Meri välja kodukaunistamise aasta. Kutsuti ellu üleriigiline Kodukaunistamise Peakogu, kelle poolt töötati välja konkursi "Kaunis Kodu" ja "Kauneim Eesti Kool" juhend ja auhinna statuut. Vabariigi presidendi poolt välja kuulutatud kodukaunistamise liikumise esimese aasta möödumist tähistati 1998. aasta võidupühal Tartus auhindade piduliku kätteandmise tseremooniaga. 1998. aasta kevadel Narvas toimunud kodukaunistamise maakondlike toimkondade kohtumisel koorus mõte asutada kodukaunistamise aasta jätkuna üle-Eestiline heakorda ja koduhooldust edasikandev ühing. Kodukaunistamise ühenduse asutamiskoosolek toimus 08.06.1999. a. Säreveres ning Eesti Kodukaunistamise Ühendus kanti registrisse 04.07.2000. a. Ühenduse tööd koordineerib keskjuhatuse, kuhu kuuluvad esindajad igast piirkonnast. Piirkonnaks on maakonnad ja suuremad linnad Tallinn, Tartu, Pärnu ja Narva. Igal aastal austab president EKKÜ ette-

panekute alusel nelja paremini heakorrastatud objekti igastpiirkonnast pidulikul vastuvõtul.

Konkursile "Kaunis Kodu" võib esitada järgmisi objekte:

linnakodud ja üksikhooned – eramud, ühis-
majad, koolimajad, seltsimajad, kirikud;

hoonete rühmad ja linnaosad – linna kese,
elamurajoonid, tööstusrajoonid jne;

looduslähedane linnakeskkond – park-
metsad, kalmistud, järved, tiigid, kaldad või mere-
rannik;

maa-asustus – maaeramud, tootmistalud, su-
vekodud, põllumajanduskeskused, turismitalud,
külad jne.

1999. aasta võidupühal toimus autasude kätteandmine Paide Kultuurikeskuses.

1998. aasta konkursi võitjate kodude fotodest anti välja album "Kodu kestab, kodu kasvab". Praegu on koostamisel album nelja viimase aasta kauniste kodude ja kaunistate koolide fotodest. Album valmib septembrikuus.

Vabariikliku ülevaatuse KAUNIS KODU 2002 laureaadid

Koeru vallas Väinjärve külas asuv ühepereelamutest koosnev hoonete rühm "Vikerküla":

I maja Tiiu ja Pavel Bobrovski,
II maja Kristel ja Aare Malberg,
III maja Elfriide ja Kalju Matrov,
IV maja Svetlana ja Vladimir Lehter;

August Voore Suitsuri talu Ambla vallas Rava külas;
Maigi ja Voldemar Valdmanni suvekodu Roosna-Alliku vallas Allikjärve külas;
Arvi ja Malle Saariku aiaga ühepereelamu Väätša vallas Reopalu külas.

2000. aastal ühines peaminister Mart Laar presidendi poolt algatatud kodukaunistamise liikumisega ja kinkis võidupüha tähistamiseks neljale paremini heakorrastatud objektile igast omavalitsusest mastivimpli. Seda kaunist traditsiooni on jätkanud ka järgmised peaministrid.

2002. a. Järva maakonna mastivimplite saajad

Paide linn

1. Heinar ja Liia Koppel, Luige 7
2. Linda Tiss, Hämariku 3
3. Järva Maakohus, Tallinna 18
4. Kesk-Eesti Arenduskeskus, Tallinna 58

Türi linn

1. Reinhold Viineloo, Lutsu 53
2. Hans Kivimäe, Jaama 11
3. Heino Paberit, Staadioni 12
4. Rein Päärma, Suur-Puiestee 7

Albu vald

1. Ilme Lätte, Järva-Madise küla
2. Malle ja Agu Sammelselg, Albu küla
3. Elma ja Elmar Sõmer, Albu küla
4. Ulve ja Margus Vellama, Ahula küla

Ambla vald

1. Krista ja Andres Pohla, Aravete alevik, Hobukopli 6
2. Aleksandra ja Lembit Rosina, Ambla alevik, Spordi 1
3. Raija ja Meeme Ilusk, Märjandi küla, Meeme talu
4. Sirje ja Kalju Toomas, Mägise küla

Imavere vald

1. Leili ja Lembit Ellermaa, Jalametsa küla, Umalasaare talu
2. Made ja Tiit Talve, Laimetsa küla, Küti talu
3. Liisi ja Raidi Saar, Võrevere küla, Sassi-Hansu talu
4. Eesti Piimandusmuuseum, Imavere küla, juhataja Ants Välimäe

Järva-Jaani vald

1. Jaan Heinsalu, Järva-Jaani alevik, Pargi 4
2. Kalju Ojakõiv, Järva-Jaani alevik, Uus 55
3. Toivo Jalakas, Järva-Jaani alevik, Pikk 8
4. Tulundusühistu E-Piim, Järva-Jaani alevik, Pikk 2

Kabala vald

1. Alfred Viil, Meossaare küla, Võsa talu
2. Tõnis Kask, Villevere küla, Aasnurme talu
3. Mati Lillemets, Kabala küla, Pärna 3
4. Voldemar Peebu, Kahala küla, elamu nr. 9

Kareda vald

1. Maimo Reinola, Öötla küla
2. Leida Velleste, Öötla küla
3. Peetri Põhikool, Peetri alevik
4. Helju ja Lembit Plukk, Peetri alevik

Koeru vald

1. Ella ja Valdek Allik, Merja küla, Jaagu talu
2. Mari ja Ilmar Rosental, Ervita küla, Väinjärve Tee 3
3. Elvi ja Enn Lugna, Koeru alevik, Küti 31
4. Koeru lasteaed Päikeseratas, Koeru alevik, Paide tee 15a, juhataja Heli Laaneoks

Koigi vald

1. Ellen ja Lembit Mesak, Väike-Kareda küla
2. Klara ja Voldemar Lukkats, Koigi küla
3. Riina ja Märt Kuusik, Päinurme küla
4. Elle ja Vello Ehanurm, Sõrandu küla

Lehtse vald

1. Mart Kruus, Räsna küla, Kruusimardi talu
2. Krista Laht, Lehtse alevik, Rägavere tee 11
3. Toomas Kaukvere, Jäneda küla
4. Guido Täht, Linnape küla

Oisu vald

1. 12 korteriga ühismaja, Oisu alevik, Pargi 3
2. Heldur Piirits, Oisu, Tehnika 5
3. Erma Mihkelson, Väljaotsa küla
4. Eve ja Kaljo Oja, Taikse küla

Paide vald

1. Maie Kaljusaar, Seinapalu küla
Tänavotsa talu
2. Alo ja Merle Salm, Eivere küla
3. Hans ja Erika Komendant, Nurmsi küla
4. Valgma küla (lipumast kiigeplatsil),
külavanem Reet Muru

Roosna-Alliku vald

1. Kaie ja Valev Altmets, Oeti küla
2. Maire ja Andrus Remlik, Roosna-Alliku
alevik
3. Merle ja Heiki Rips, Kirisaare küla
4. Ene ja Riho Piirsalu, Roosna-Alliku alevik

Türi vald

1. Laivi ja Urmas Laks, Kirna küla
2. Asta ja Artur Mägi, Kolu küla
3. Maret ja Kalle Kald, Karjaküla
4. Lea ja Rein Koskel, Särevere alevik

Väätsa vald

1. Helgi ja Peeter Kaarama, Rõa küla
2. Jorma Antosalu ja Katrin Vorbi,
Väätsa alevik, Järve 30
3. Lea Põldmaa ja Heino Huum,
Roovere küla
4. Ülle ja Ilmar Hansen, Väätsa alevik,
Ülejõe 9

6.8. Maareform

• Tabel 19. Maakatastris registreeritud katastriüksuste arv ja pindala (ha) seisuga 31.12.2002

Omavalitsuse nimi	Pindala k o k k u	Registreeritud maa			Reg.-ta maad	
		Arv	Pindala	%	Pindala	%
Albu	25 719,2	1 097	15 260,8	59,3	10 458,4	40,7
Ambla	16 644,6	1 537	13 222,4	79,4	3 422,2	20,6
Imavere	13 958,5	828	9 179,4	65,8	4 779,1	34,2
Järva-Jaani	12 682,3	1 122	9 436,8	74,4	3 245,5	25,6
Kabala	20 965,8	1 160	19 583,0	93,4	1 382,8	6,6
Kareda	9 157,6	524	4 788,1	52,3	4 369,5	47,7
Koeru	23 681,5	1 498	15 751,5	66,5	7 930,0	33,5
Koigi	20 444,9	1 023	11 648,8	57,0	8 796,1	43,0
Lehtse	16 321,7	1 150	12 514,5	76,7	3 807,2	23,3
Oisu	11 805,8	1 031	10 775,1	91,3	1 030,7	8,7
Paide	30 040,4	1 391	15 909,1	53,0	14 131,3	47,0
Paide linn	1 003,3	1 379	322,9	32,2	680,4	67,8
Roosna-Alliku	13 211,3	696	6 675,7	50,5	6 535,6	49,5
Türi	26 130,8	1 804	22 921,2	87,7	3 209,6	12,3
Türi linn	978,9	1 499	414,0	42,3	564,9	57,7
Väätsa	19 532,6	1 189	16 149,4	82,7	3 383,2	17,3
Järvamaa	262 279,2	18 928	184 552,7	70,4	77 726,5	29,6

2002. aasta oli Järvamaal maareformi läbiviimise seisukohalt üsnagi edukas – maakatastris registreeriti 34 043,8 ha erinevate sihtotstarvetega ja omandamisviisidega maad ehk maakatastris registreeritud maa pindala kasvas 13% võrra.

Murelikuks teeb asjaolu, et mitte kõik, kellest sõltub maareformi edukas läbiviimine, ei suhtu täie tõsidusega maareformi lõpuleviimise vajadusse. Kinnistusraamatu andmetega ei lange eras-

tatava maa pind kokku, kuna maakatastris on registreeritud osa maid, mida ei ole keegi erastamiseks taotlenud, samuti ei ole ca 800 maa ostueesõigusega erastajat pärast maavanema korralduse saamist omapoolseid erastamistoiminguid lõpule viinud. 5 omavalitsust ei oma ühtegi ruutmeetrit munitsipaalomandis olevat maad ning endise Purdi ja Huuksi metskonna maad ei ole jäetud riigi omandisse.

• Tabel 20. Maakatastris registreeritud katastriüksused omandamisviiside lõikes seisuga 31.12.2002

Omandamise viis omavalitsus	Tagastatud maa tk/ha	Ostu- eesõigusega erastatud maa tk/ha	Enampak- kumisega erastatud maa tk/ha	Vaba põllumajan- dusmaana erastatud maa tk/ha	Vaba metsamaana erastatud maa tk/ha	Munitsi- paalmaa tk/ha	Riigimaa tk/ha
Albu vald	513/ 6094,8	342/ 2696,1	15/ 266,5	55/ 1019,8	108/ 1208,8	4/ 11,5	60/ 3963,2
Ambla vald	685/ 5205,5	528/ 2702,7	39/ 567,8	52/ 961,4	143/ 1197,5	-/ -	90/ 2578,5
Imavere vald	405 /4784,1	181/ 1736,6	45/ 561,5	43/ 312,8	112/ 1194,3	15/ 69,1	27/ 521,0
Järva-Jaani vald	540/ 4199,6	478/ 3444,3	37/ 720,8	4/ 39,2	9/ 41,6	-/ -	54/ 991,3
Kabala vald	645/ 5813,4	212/ 1572,6	54/ 1206,1	33/ 980,4	111/ 1080,4	6/ 16,5	99/ 8913,6
Kareda vald	283/ 2226,9	157/ 1230,6	20/ 225,7	17/ 488,3	26/ 429,9	-/ -	21/ 186,7
Koeru vald	609/ 5325,6	539/ 3771,1	75/ 1762,9	79/ 1507,3	121/ 1230,3	11/ 54,9	64/ 2099,4
Koigi vald	437/ 4116,3	305/ 3376,1	40/ 1139,2	48/ 947,4	126/ 1052,6	4/ 29,8	63/ 987,4
Lehtse vald	382/ 3347,6	412/ 2273,5	36/ 570,0	71/ 1330,8	179/ 1786,1	-/ -	70/ 3206,5
Oisu vald	554/ 5202,0	302/ 1884,0	41/ 796,4	31/ 463,3	52/ 354,9	15/ 635,1	36/ 1439,4
Paide vald	685/ 6118,3	484/ 2420,6	18/ 118,4	50/ 590,0	26/ 215,4	10/ 37,8	118/6408,6
Paide linn	186/ 62,4	1065/ 200,2	23/ 10,9	*****	*****	42/ 24,0	63/ 25,4
Roosna-Alliku vald	320/ 2475,0	247/ 1843,7	18/ 469,4	30/ 548,4	40/ 341,4	-/ -	41/ 997,8
Türi vald	913/11109,3	668/ 3343,1	38/ 667,3	59/ 675,5	59/ 488,7	6/ 10,5	61/ 6626,8
Türi linn	314/ 189,9	1124/ 206,9	10/ 1,9	*****	*****	16/ 8,3	35/ 7,0
Väätsa vald	674/ 6730,7	331/ 1883,5	71/ 930,0	16/ 317,0	29/ 246,0	10/ 27,7	58/ 6014,5
Järva maakond kokku	8145/ 73 001,5	7375/ 34 585,6	580/ 10 023,8	588/ 10 181,6	1141/ 10 867,9	139/ 925,2	960/ 44 967,1

**** - linnades ei erastata vaba põllumajandus- ja metsamaad

6.9. Metsandus

Järvamaal on metsamaad ligikaudu 122 000 hektarit. Seisuga 01.03.2003. a. on maakatastrisse kantud 54 000 ha erametsamaad ja 29 370 ha põlist riigimetsamaad. Need numbrid näitavad, et maareform on kindlalt jõudnud viimasesse kolmandikku. Kogu Järvamaa metsamaast peaks moodustama erametsamaa maareformi lõppedes umbes 57% ja riigimetsamaa 43%. Munitsiaalmetstade osakaal on väga väike.

Järvamaal on alates 2002. aastast neli riigimetskonda – Väätsa, Türi, Rava ja Kabala. Metskondade üldpindala on umbes 60 000 hektarit, millest metsamaad hõlmavad 47 000 hektarit.

2002. aastal planeeriti Järvamaa erastatavatel, tagastatavatel ja erametsamaadel metsateatiste ja

kasvava metsa raieõiguse võõrandamise lepingute alusel raiuda 294 508 tihumeetrit kasvavat metsa. Riigimetsamaal raiuti 119 420 tihumeetrit kasvavat metsa.

Võrdluseks 2001. aastaga on riigimetsa raie-maht jäänud peaaegu sama suureks (2001. a. 114 625 tm). Kui 2000. a. raiuti umbes 20 000 tihumeetrit rohkem, siis raiemahu vähenemise põhjuseks on eelkõige kahel viimasel aastal Virumaal ja ka mujal möllanud tugevad tormituuled, mille tõttu on ka Järvamaa riigimetsa raiemahtu vähen-datud. Võrreldes erametsamaa planeeritud raie-mahtu eelmise aastaga (2001. a. 307 188 tm) on raiemaht veidi vähenenud.

• Tabel 21. Maakatastrisse kantud erametsamaad

Omavalitsus	Erametsamaad seisuga 01.01.2000	Erametsamaad seisuga 01.01.2001	Erametsamaad seisuga 01.01.2002	Erametsamaad seisuga 01.01.2003
Albu vald	2559,2	3203,1	3754,6	4988,2
Ambla vald	1557,7	1883,5	2078,7	3484,3
Imavere vald	2382,2	2515,8	2902,0	4003,6
Järva-Jaani vald	1479,1	1860,5	2036,5	2339,1
Kabala vald	3120,0	3208,7	3531,0	5072,6
Kareda vald	946,7	1106,2	1523,2	1682,7
Koeru vald	2557,0	3023,7	3220,1	5671,4
Koigi vald	2683,5	3373,7	3690,2	4581,2
Lehtse vald	1221,1	1722,0	1960,0	3498,0
Oisu vald	1943,8	2009,4	2100,9	2643,8
Paide vald	2464,1	2751,0	2992,0	3608,6
Roosna-Alliku vald	937,5	1117,9	1440,1	1741,3
Türi vald	5084,0	5543,7	5693,2	6416,2
Väätsa vald	3247,0	3554,3	3829,1	4431,4
Paide linn	9,5	13,4	13,4	13,4
Türi linn	45,7	46,3	46,3	46,3
Kokku	32238,1	36933,2	40811,4	54222,1

Raietest annavad ülevaate alljärgnevad tabelid.

• Tabel 22. Õigusvastaselt võõrandatud ja erametsamaal planeeritud raie metsateatiste ja kasvava metsa raieõiguse võõrandamise lepingute alusel

Oma- valitsus	2001						2002					
	Uuendusraie		Valik- ja muu raie		Hooldusraie		Uuendusraie		Valik- ja muu raie		Hooldusraie	
	Pind ha	Raie- maht tm	Pind ha	Raie- maht tm	Pind ha	Raie- maht tm	Pind ha	Raie- maht tm	Pind ha	Raie- maht tm	Pind ha	Raie- maht tm
Albu	156	19853	9	347	251	6825	143	21061	6	207	219	5052
Ambla	88	14158	15	119	198	2779	114	16556	5	45	333	3383
Imavere	83	14224	0	0	165	28333	72	10198	10	79	101	2165
J-Jaani	116	20271	12	104	48	2283	114	18613	2	200	156	3178
Kabala	104	13908	8	170	222	5328	194	28863	3	180	289	8533
Kareda	58	6879	0	0	122	1962	44	6558	2	21	109	1935
Koeru	81	11065	2	25	146	3030	95	11756	5	60	181	3436
Koigi	230	30521	10	284	214	4354	89	14333	9	232	127	2431
Lehtse	84	13511	2	49	254	3265	71	12084	0	0	127	2278
Oisu	77	14288	18	266	124	2429	50	8721	1	10	110	1914
Paide	88	10050	1	20	618	9275	110	14900	1	30	282	5120
R-Alliku	65	12700	0	0	134	4023	58	9133	0	0	156	2151
Türi	163	21200	0	0	574	12570	125	18500	10	190	270	8920
Väätsa	102	11440	0	0	237	5130	188	23400	4	50	348	6880
Paide linn	0	0	0	0	3	50	0	0	0	0	0	0
Türi linn	0	0	0	0	14	100	2	430	0	0	0	0
Kokku	1495	214068	77	1384	3424	91736	1469	215106	58	1304	2808	57376

• Tabel 23. Raied riigimetsamaal

Mets- kond	2001						2002					
	Uuendusraie		Valik- ja muu raie		Hooldusraie		Uuendusraie		Valik- ja muu raie		Hooldusraie	
	Pind ha	Raie- maht tm	Pind ha	Raie- maht tm	Pind ha	Raie- maht tm	Pind ha	Raie- maht tm	Pind ha	Raie- maht tm	Pind ha	Raie- maht tm
Huuksi *	85	17756	0	0	140	2296	-	-	-	-	-	-
Kabala	55	13849	1	85	218	10050	47	550	0	0	332	9485
Purdi *	62	11298	3	241	340	8737	-	-	-	-	-	-
Rava	53	11071	4	545	410	7968	98	18008	0	0	915	16411
Türi	72	16569	0	0	406	6252	107	25800	0	0	497	9230
Väätsa	30	5352	2	136	133	2420	82	15221	0	0	457	11125
Kokku	357	75895	10	1007	1647	37723	334	59579	0	0	2201	46251

* Huuksi ja Purdi metskond lõpetasid tegevuse alates 01.01.2002 ning nende maad liideti Rava, Türi ja Väätsa metstkonnaga.

Järvamaal raiuti metsateatiste ja raieõiguse võõrandamise lepingute alusel 2002. aastal 379616 tihumeetrit, sellest riigimetsas 105 830 tihumeetrit.

Riigihanke korras teostasid 2002. aastal OÜ Eesti Metsakorralduskeskus ja OÜ Metsaekspert metsakorraldustöid Järvamaa erametsades kokku 5327 ha. Täiendavalt tehti metsaomanike enda finantseerimisel metsakorraldustöid 544 ha.

Metsaistutust ja -külvi tehti riigimetskondade maal 2002. aastal 311 hektarit ja 2001. aastal 412,5 hektarit. Metsaistutamisel kasutati umbes 650 000

kuuse-, kase- ja männiseemikut ja -istikut. Maapinna mehhaniseeritud ettevalmistust metsakultuuride rajamiseks tehti riigimetsamaal 335 hektarit ja erametsamaal umbes 100 hektarit. Metsakultuuride hooldust teostati 632,7 ha. Metsataimlatesse koolitati 203 000 taime.

Kahjustatud puistuid võeti riigimetskondades 2002. a. arvele 466,6 tm ja sanitaarse seisundi järgi teostati uuendusraiet 15,7 hektaril. Metsadesse paigutati 350 tehispesakasti.

• Tabel 24. Uuendusraiate pindala ja planeeritud metsauuendustööd õigusvastaselt võõrandatud ja erametsamaal 2001. ja 2002. a.

Oma- valitsus	Uuendus- raiate pind ha 2001. a.	Planeeritud metsa- uuendustööd 2001. a.	Uuendus- raiate pind ha 2002. a.	Planeeritud metsa- uuendustööd 2002. a.
Albu	156	19	143	16
Ambla	88	16	114	6
Imavere	83	15	72	15
J-Jaani	116	23	114	5
Kabala	104	6	194	23
Kareda	58	3	44	3
Koeru	81	13	95	5
Koigi	230	16	89	23
Lehtse	84	5	71	1
Oisu	77	9	51	5
Paide	88	4	110	16
R-Alliku	65	20	58	1
Türi	163	6	125	6
Väätsa	102	4	188	3
Paide linn	0	0	0	0
Türi linn	0	0	2	0
Kokku	1495	159	1470	128

• Tabel 25. Metsauuendustööd Riigimetsa Majandamise Keskuse metstkondades 2002. a.

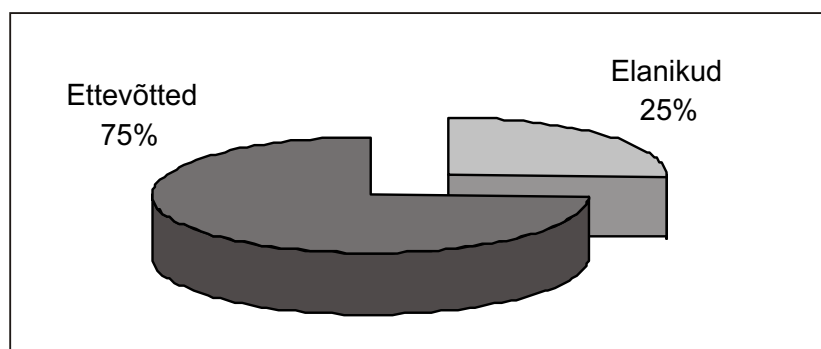
Metskond	Metsaistutus ja -külvi, looduslikule uuendusele kaasaaitamine 2002. a.	Metsakultuuride täiendamise pind ha
Huuksi	-	-
Kabala	34	15
Purdi	-	-
Rava	114	38
Türi	72	15
Väätsa	86,4	36
Kokku	306,4	104

6.10. Energeetika

• Tabel 25. Eesti Energia klientide arv ja elektrienergia tarbimine Järvamaal 2002. a.

Elektrivõrk (piirkond)	Klientide arv 2002. a.		Tarbitud elektrienergiat 2002. a. (MWh)		
	Elanikud	Ettevõtted	Elanikud	Ettevõtted	Kokku
Rapla-Järva Paide piirkond	12 760	585	31 097	75 889	106 986
Rapla-Järva Tapa piirkond	1761	88	4 205	9 678	13 882
Viljandimaa müügiesinduse Järva maakond	782	32	2 037	25 387	27 424
Kokku	15 303	705	37 339	110 954	148 293

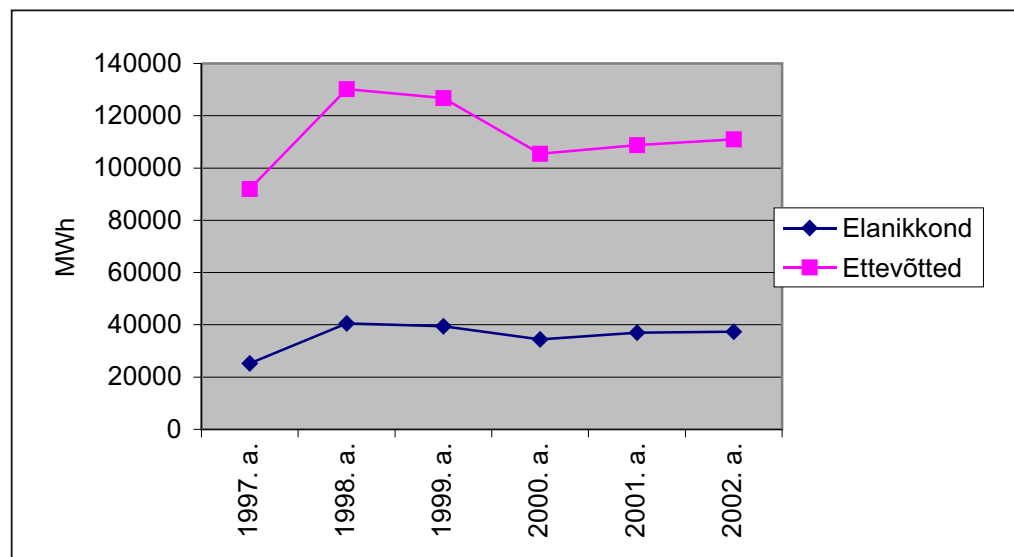
• Joonis 7. Elektrienergia tarbimine Järvamaal 2002. a.



• Tabel 26. Elektrienergia tarbimine Järvamaal aastatel 1997–2002 (MWh)

Tarbijad	1997. a.	1998. a.	1999. a.	2000. a.	2001. a.	2002. a.
Elanikkond	25 254	40 603	39 417	34 447	37 022	37 339
Ettevõtted	92 016	130 247	126 806	105 515	108 712	110 954
Kokku	117 270	170 850	166 223	139 962	145 734	148 293

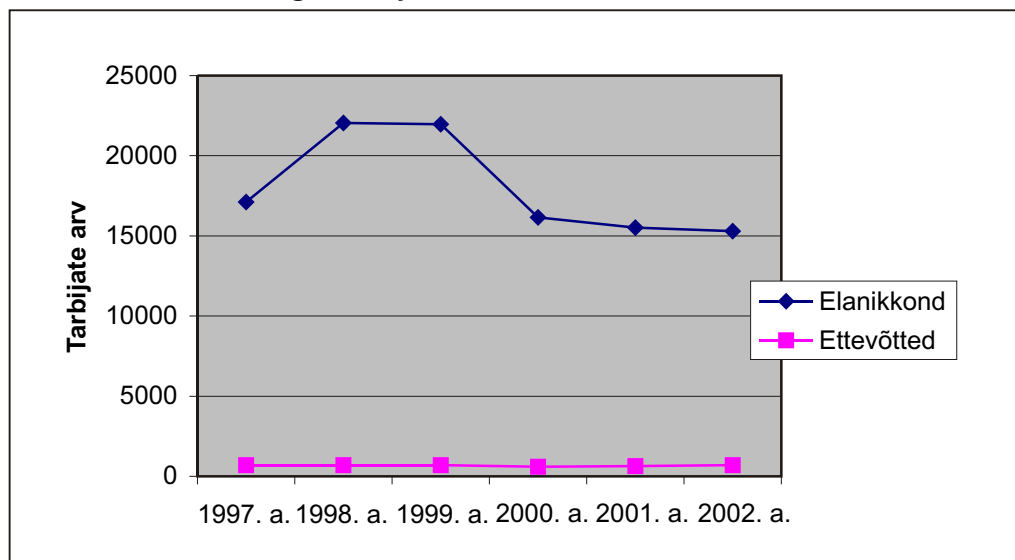
• Joonis 8. Elektrienergia tarbimine Järvamaal 1997–2002 (MWh)



• Tabel 26. Elektrienergia tarbijate arv Järvamaal aastatel 1997–2002

Tarbijad	1997. a.	1998. a.	1999. a.	2000. a.	2001. a.	2002. a.
Elanikkond	17 109	22 036	21 960	16 150	15 519	15 303
Ettevõtted	693	689	689	594	631	705
Kokku	17 802	22 725	22 649	16 744	16 150	16 008

• Joonis 8. Elektrienergia tarbijate arv Järvamaal aastatel 1997–2002



6.11. Ehitus

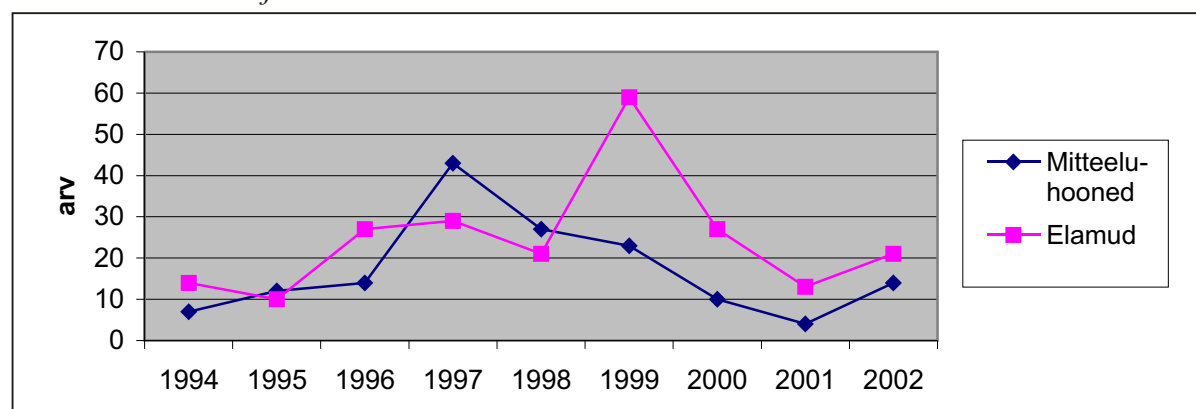
• Tabel 27. Rakendatud mitteeluhoonete liigitus

Ehituse liik	1994	1995	1996	1997	1998	1999	2000	2001	2002	Kokku 1994-2002
Tööstus	2	2	3	5	6	-	-	-	-	18
Kaubandus, toitlustus	2	-	2	2	-	3	1	-	4	14
Haridus	1	1	-	-	1	-	-	-	-	3
Side-raadio	1	3	-	-	-	1	-	-	-	5
Teenindus	-	1	-	-	-	1	-	-	-	2
Energia, vesivarustus	-	4	-	-	3	-	1	-	1	9
Laod, hoidlad	-	-	5	3	1	-	1	-	1	11
Transport	-	-	2	2	1	3	2	-	-	10
Põllumajandus, metsandus, Kalandus	-	-	1	8	1	-	1	-	1	12
Muud	1	1	1	23	14	15	4	4	7	70
Kokku	7	12	14	43	27	23	10	4	14	154

• Tabel 28. Rakendatud elamute arv linnade ja valdade lõikes

Vald/linn	1994	1995	1996	1997	1998	1999	2000	2001	2002	Kokku 1994-2002
Albu vald	-	-	-	3	-	-	-	-	-	3
Ambla vald	5	-	-	3	-	-	-	-	3	11
Imavere vald	-	-	-	-	-	3	2	2	-	7
Järva-Jaani vald	-	-	1	-	1	1	2	4	-	9
Kabala vald	-	-	-	-	-	1	1	-	-	2
Kareda vald	-	-	-	1	-	-	5	-	2	8
Koeru vald	-	-	2	2	2	2	4	-	3	15
Koigi vald	-	-	1	1	-	-	1	-	1	4
Lehtse vald	-	2	5	2	-	5	1	-	-	15
Oisu vald	1	-	-	1	4	5	1	2	2	16
Paide vald	-	-	1	1	3	2	2	-	-	9
Roosna-Alliku vald	-	-	-	1	1	-	-	-	-	2
Türi vald	-	-	1	-	-	16	4	2	1	24
Väätša vald	4	1	-	2	1	1	2	3	4	18
Paide linn	-	4	13	5	2	16	2	-	-	42
Türi linn	4	3	3	7	7	7	-	-	5	36
Kokku	14	10	27	29	21	59	27	13	21	221

• Joonis 9. Elamute ja mitteeluhoonete rakendamine aastatel 1994–2002



• Joonis 10. Rakendatud mitteeluhoonete liigitus aastatel 1994–2002

