

## 7. Tööturg

Töötute osatähtsus maakonna töäjõus 2002. aastal oli väiksem kui 2001. aastal, mis Statistikaameti andmetel oli vastavalt 13,9 ja 15,7 protsenti. Järvamaa Tööhõiveametis oli 2002. a. arvel 2976 registreeritud töötut, kelledest oli 1667 esmakordset pöördajat. Keskmiselt oli kuus registreeritud töötuid 5,7% elanikonnast 16-a kuni pensionieani. Töötutest 2080 ehk 69% olid töötud abiraha saajad. Suurenenud on elu- ja töökoha erinevus ehk teisisõnu töötud liigub töökoha järgi.

Lähtuvalt Eesti Vabariigi tööhõive tegevuskavast tugines maakonna tegevus kolmele põhisuunale:

1. Inimeste tööga hõivatuse suurendamine;
2. Ettevõtluse arendamine ja töökohtade loomine;
3. Töötud konkurentsivõime suurendamine läbi täiend- ja ümberõppe.

Tööhõiveametile laekus aasta jooksul 547 vakantset töökohta, tööd sai 581 ehk 19% arvel olevatest isikutest. Tööturumeetmete abil alustas ettevõtlust 28 isikut ja loodi juurde 33 uut töökohta.

Jätkuvalt säilib struktuurne tööpuudus. Napib tehnilise kutseharidusega töötud.

Naiste osakaal töötajate hulgas moodustab 63%.

Tähelepanu keskmises olid tööd otsivad noored ja pikaajalised töötud.

Möödunud aastat saab pidada aktiivsete tööturupoliitika pilootprojektide rakendamise jätku-aastaks. Lõpetati Lõuna-Järvamaal pilootprojekt "Noored loodavatele töökohtadele".

Projekti käigus sai 24 kutse- ja täiend/ümberõpet, toetuse kaudu töötajatele suunati 11 tööpraktikale, 5 töötajat sai palgafondi lisa noore

töölerrakendamisel. Kokku osales projekti tegevustes 55 noort ja nendest sai tööle 32 ehk 58% osalejatest. Projekti raames läbiviidud tegevused õigustasid end.

Tööturutingualast abi pakutakse väga erinevas vormis: alates tööpakkumise vahendamisest ja töötajate esmastest küsitlustest kuni põhjaliku kutsenõustamiseni. Uueks vormiks on tööturutingualaste koostamine, mis toetab sihipäraselt tööturukonkurentsiosalemist. Tööturukoolitus on kõige mõjusam meeste ja kõige vähem noorte puhul, kus tihti on tegemist koolisüsteemist väljalangenud puuduliku haridustasemega ja töökogemusteta inimestega, keda lühiajaline tööturukoolitus ei suuda aidata. Tööturu täiend- või ümberõppekursused läbinutest sai 63% tööle.

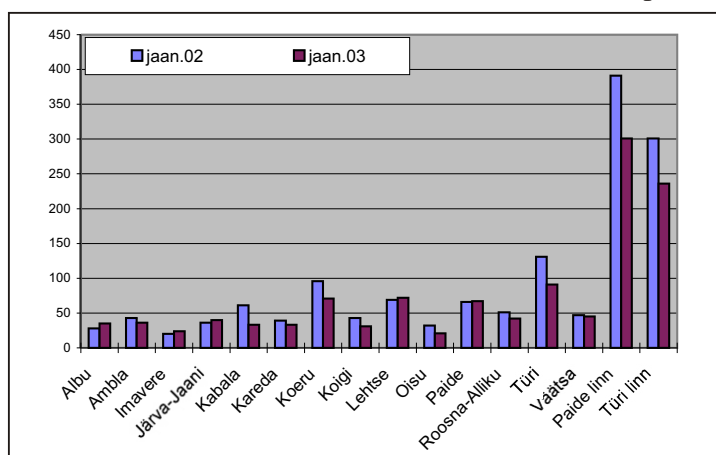
Tööturuteenuste seadusega lubatud teenused ei kata kõiki vajadusi.

Riiklikule programmile "Tööhõive suurendamine, pikaajalise töötuse vältimine ja riskigrupidest kuuluvate isikute tööelust väljatõrjumise ennetamine" eraldatud vahenditest rahastati tööhõiveameti poolt esitatud projektid "Uus amet otse töökohalt" ja "Tagasi tööturule läbi maa- ja väikeettevõtluse" kokku 456 910 krooni ulatuses, millede tegevus kandub ka 2003. aastasse. Projektidega saab kasutada uusi meetmeid tööpraktika korraldamisel töötajate juures ja töötud poolt tööturutoetusega ettevõtluse alustamisel.

Järvamaa Tööhõiveameti juures tegutseb kolmepoolne tööhõivenõukogu, milles osalevad riigivalitsemise organite, töötajate ja töötajate esindajad. Nõukogu tegevus on suunatud koostöö tugevdamisele töötud nõudluse ja pakkumise tasakaalustamiseks.

• Tabel 1. Registreeritud töötud Järvamaa elanikonnast vanuses 16 aastat kuni pensioniiga.

	jaan. 02	jaan. 03
Albu	28	35
Ambla	43	36
Imavere	20	24
Järva-Jaani	36	40
Kabala	61	33
Kareda	39	33
Koeru	96	71
Koigi	43	31
Lehtse	69	72
Oisu	32	21
Paide	66	67
Roosna-Alliku	51	42
Türi	131	91
Väätsa	47	45
Paide linn	391	301
Türi linn	301	236



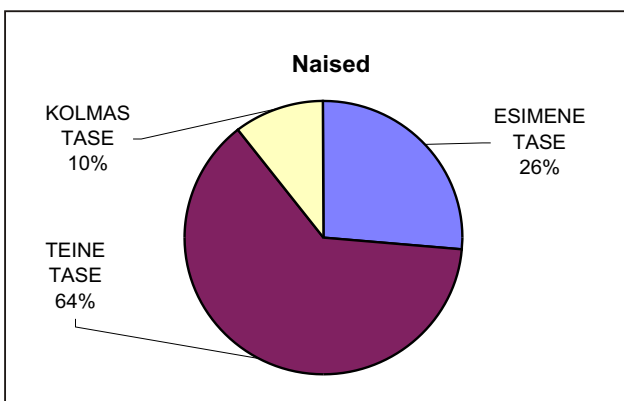
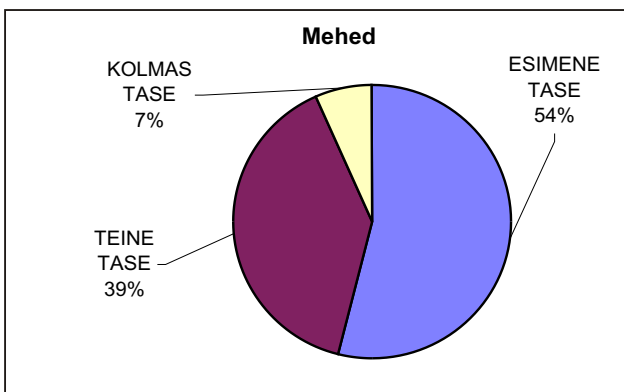
• Tabel 2. Töötajate hariduslik struktuur seisuga 01.01.2002

	Mehed	%	Naised	%
Põhiharidus	313	54	308	40
Keskharidus	184	32	299	39
Keskeriharidus	67	12	141	18
Kõrgem haridus	17	3	25	3
<b>Kokku 1210</b>	<b>581</b>	<b>100</b>	<b>773</b>	<b>100</b>

• Tabel 3. Töötajate hariduslik struktuur seisuga 01.01.2003

	Mehed	%	Naised	%
<b>ESIMENE TASE</b>	<b>270</b>	<b>54,0</b>	<b>179</b>	<b>26,4</b>
sh. algharidus	42		35	
põhiharidus	228		144	
<b>TEINE TASE</b>	<b>196</b>	<b>39,2</b>	<b>428</b>	<b>63,1</b>
sh. üldkeskharidus	133		378	
kutsekeskharidus	27		48	
põhiharidus kutseharidusega	36		2	
<b>KOLMAS TASE</b>	<b>34</b>	<b>6,8</b>	<b>71</b>	<b>10,5</b>
sh. kutsekõrgharidus	7		7	
bakalauruseõpe	6		17	
magistriõpe	0		1	
keskeriharidus	21		46	
<b>Kokku</b>	<b>500</b>		<b>678</b>	

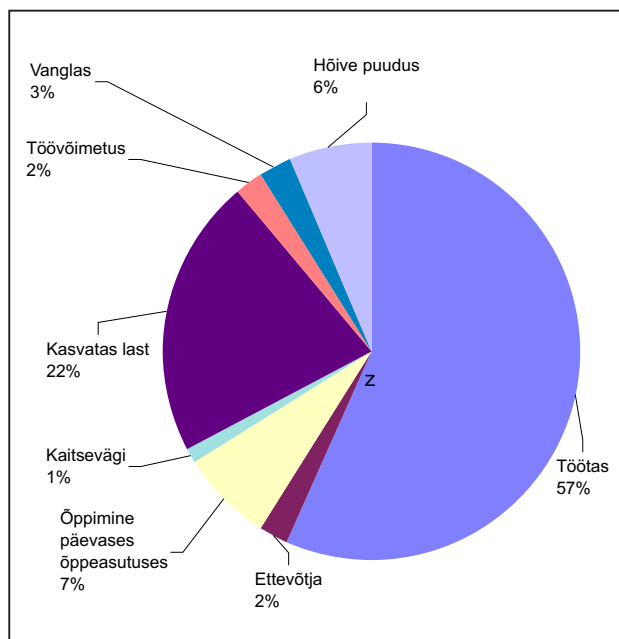
• Joonis 1. Töötajate hariduslik struktuur seisuga 01.01.2003



• Tabel 4. Registreeritud töötajate jagunemine eelneva tegevuse järgi 01.01.2003

Töötas	669	56,8
Ettevõtja	26	2,2
Õppimine päevases õppeasutuses	85	7,2
Kaitsevägi	11	0,9
Kasvatas last	257	21,8
Töövõimetus	26	2,2
Vanglas	30	2,5
Hõive puudus	74	6,3
<b>Kokku</b>	<b>1178</b>	

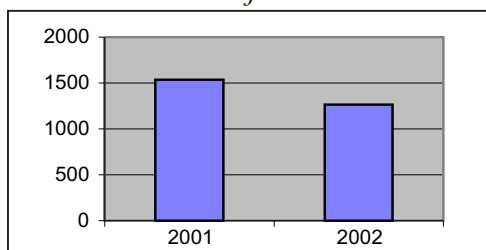
• Joonis 2. Registreeritud töötajate jagunemine eelneva tegevuse järgi 01.01.2003



• Tabel 5. Registreeritud töötud keskmiselt kuus

	2001	2002
töötajad	1536	1264
neist esmapöörduid	130	139
neist koondatud	16	18
töötajate protsent elanikkonnast 16a. kuni pensioniiga	6,1	5,7

• Joonis 3. Töötajad



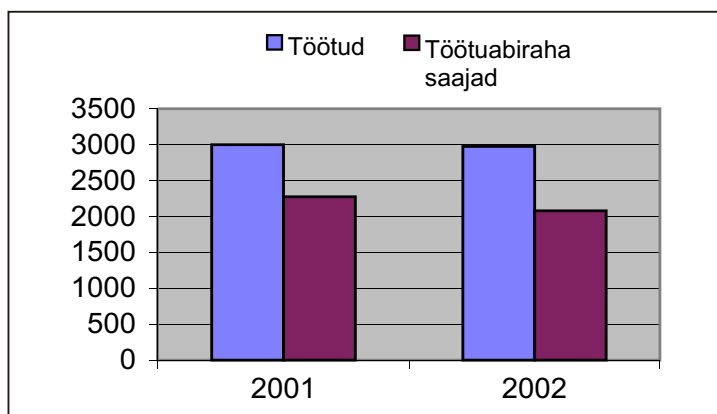
• Tabel 6. Järvamaa Tööhõiveametis arvele võetud töötud

	2001	2002
Töötud	2999	2976
Töotuabiraha saajad	2274	2080

• Tabel 7. Tööturuteenused

	2001	2002
Täiend- ja ümberõppel osalenud	413	507
Ettevõtluse stardiraha saanud	29	28
Tööandjale makstud toetusi		
Abitööle rakendunud	19	17
Tööle rakendunud	706	581
Said kutsenõustamist	394	392

• Joonis 4. Järvamaa Tööhõiveametis arvele võetud töötud



• Tabel 8. Raha kasutamine tööturu reguleerimiseks

	2001	2002
Töotu abiraha väljamaksmised	4 613 530	3 657 604
Tööturuõpet ostetud	1 600 000	1 700 000
Õppetipendiumi makstud	338 000	272 086
Makstud toetust tööandjale (subsidiium)	125 380	175 877
Tööturutoetus töötule ettevõtluse alustamiseks	269 700	290 000
<b>Kokku</b>	<b>6 946 610</b>	<b>6 095 567</b>

• Tabel 9. Tööhõivetalituses arvel olevad töötisjad vanuse järgi seisuga 1. jaanuar

**1. jaanuar 2002**

Vanus	Mehed	%	Naised	%
16-24	118	20	148	19
25-49	303	52	524	68
50 kuni pensioniiga	160	28	101	13
<b>Kokku 1354</b>	<b>581</b>	<b>100</b>	<b>773</b>	<b>100</b>

**1. jaanuar 2003**

Vanus	Mehed	%	Naised	%
16-24	72	19	138	21
25-49	197	51	441	67
50 kuni pensioniiga	117	30	80	12
<b>Kokku 1045</b>	<b>386</b>	<b>100</b>	<b>659</b>	<b>100</b>