

## 15. Päästeteenistus

Järvamaa Päästeteenistus on Järva Maavalituse hallatav riigiasutus, mis täidab Järva maakonnas riiklikke ülesandeid kriisireguleerimise ning tuletõrje- ja päästealal. Järvamaa Päästeteenistuse struktuuriüksusteks on:

- operatiivteenistuse osakond;
- planeerimis- ja järelevalveosakond;
- häirekeskus;
- finantsosakond.

### **Olulisemad arengusammud 2002. aastal:**

Järvamaa Päästeteenistuse prioriteediks 2002. aastal sai võetud tuleohutusala selgitustöö.

Septembris käivitati projekt Järvamaa üldhariduskoolide õpetajatele ja koolide abipersonalile, mille raames külastatakse Järvamaa Päästeteenistuse poolt kõiki koole. Eesmärgiks anda lisateadmisi üldisest tuleohutusest, evakuaatsiooni ja pommiähvarduste korral tegutsemisest, samuti esmastest tulekustutusvahenditest. Koostatud soovituslik tegutsemisjuhend tulekahju korral ning kahetunnine õppeprogramm kilede ja videomaterjalidega.

Operatiivtöö paremaks planeerimiseks on välja töötatud ja kinnitatud operatiivkaartide täitmise juhend, operatiivkaartide täitmisel kasutatavad tingmärgid ja blankett. Samaaegselt Järvamaa üldhariduskoolides korraldatava väljaõppekampaaniaga koostatakse kõigi koolide kohta ka nõutavad operatiivkaardid.

Koostöös Punase Risti, Paide Vabatahtliku Tuletõrje Seltsi, Järva Politseiprefektuuriga on käivitatud Järvamaal projekt "Kaitse end ja aita teist". Projekti raames viidud läbi koolitus 8 koolis. Projektis koostatud õppematerjal on tehtud kättesaadavaks läbi Interneti. Järvamaa koolidele on korraldatud võistlus, kust paremad võistkonnad pääsesid edasi võistlema Jõgeva maakonda.

Tähelepanu alla sai võetud tuletõrjealal tegutsevad vabatahtlikud organisatsioonid Järvamaal. Esmakordselt korraldasime nende esindajate ühise kokkusaamise JPT juhtidega, kus arutasime ühiselt läbi probleemid ning otsustasime edasised tegutsemise suunad. Alates 1. aprillist lõpetas töö Järva-Jaani abikomando ning asemele tuli Järva-Jaani Vabatahtlik Tuletõrje Selts

Alustasime Vabatahtlike Seltside koolitust

päästetöödel osalemiseks tulekustutus- ja päästetöid tegevatele isikutele (teooria + praktiliste kutsutusharjutustega).

Alates 1. maist 2002. a. on töö paremustamiseks planeerimis- ja järelevalveosakonna töö reorganiseeritud – tuleohutusjärelevalve inspektorid on koondatud päästeteenistuse keskusesse, kus nad töötavad ühtse meeskonnana, inspektorite vahel toimub tööpiirkondade ja kontrollitavate objektide rotatsioon.

Seoses mitmete oluliste operatiivtööde korraldavate dokumentide valmimisega I poolaastal korraldas operatiivteenistuse osakond häirekeskuse töötajatele täiendkoolituse väljasõidukorra ja -plaani rakendamise põhimõtetest teemal "Päästealaste kutsete töötlus". Seoses uue operatiivinfo edastamise korraga on häirekeskus suuresti muutnud oma tööd operatiivsemaks. Väljasõiduplaan on sisestatud päästekorraldajate arvutiprogrammidesse. Erinevate dokumentide koostamisel on lähtutud ka eesmärgist viia need vastavusse teistes maakondades rakendatavate põhimõtetega, mis väldib liigseid tõrkeid regionaalse häirekeskusega ühinemisel.

Koostöös Türi LV, Türi VV, Oisu VV ja Kabala VV tehti Türi tugikomando garaažile juurdeehitis, mis andis komandole võimaluse garažeerida täiendavalt üks päästeauto. Türi tugikomandosse paigutati seni Paides kasutatud päästeauto Scania TLF 2700 "Kärmas Katariina".

Koeru tugikomandos on koostöös Koeru vallaga viidud läbi meeskonna olmeruumide remont, mille tulemusena on meeskonnal nõuetekohane köök-söögituba ning komando pealikul korralik tööruum. Koos valla finantseeritud katuse renoveerimisega toetas Koeru vald depoo renoveerimist.

Tulekustutus- ja päästetöötajatele viidi läbi nõutavad kursused: "Suitsusukeldumise algkursus" ning "Tulekustutus- ja päästetööde kursus".

Järvamaa Päästeteenistuse 5-liikmeline meeskond osales rahvusvahelisel suurõppusel "Vares 2002", mis toimus 09.–13. septembril. Kogemust saadi juurde suurõnnetuste likvideerimistest ja selle juhtimisest. 4-liikmeline meeskond osales EDRT rahvusvahelisel päästeõppusel Islandil ning sellele eelnenud õppustel.

Kesk- ja esmatasandi juhtidele viidi läbi mitmeid lühikursusi ja õppepäevi (katastroofi- meditsiin, avalikud suhted, ohtlikud ained, koolituse korraldusjne).

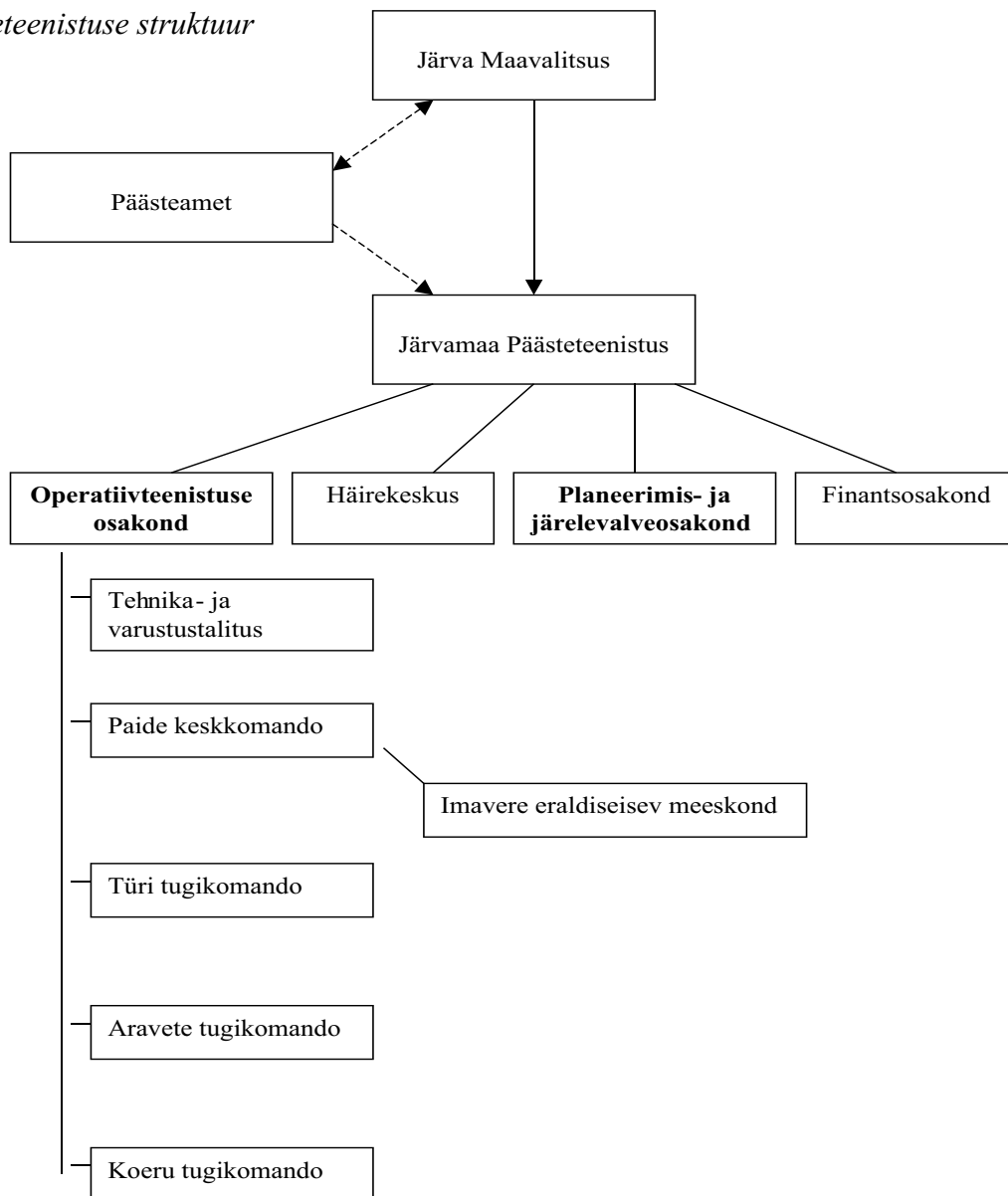
Korraldati maakonna meistrivõistlused tule- tõrjespordis, kus mitme aasta järel osalesid esmakordselt ka vabatahtlikud organisatsioonid. Maakonna parimad tule- tõrjesportlased osalesid Eesti meistrivõistlustel Jõgeval, kus saavutati märkimisväärsed tulemused: 2 kulda; 1 hõbe; 1 pronks ja üldkokkuvõttes 4. koht. Osaleti "Pritsu karika" viiel etapil. Tulemused üldkokkuvõttes: kuldmedal meeste ja noorte (C) klassi arvestuses. Tänavu kuulusid Eesti koondvõistkonda Järvamaa kaks parimat tule- tõrjesportlast, kes osalesid rahvusvahelistel võistlustel "Balti matš" Lätis, kus saavutati meeskonna üldarvestuses 3. koht ja MM Moskvast üldarvestuses 13. koht.

Järvamaa Päästeteenistus osales aktiivselt mitmetel üritustel korraldajana. Käivitati üle- Eestilise "Päästealase noortelaagri 2003" planeerimine, millesse on kaasatud 3 JPT töötajat. Aktiivselt korraldati ja osaleti viies laste/noortelaagris. Pidasime loenguid teemadel "Eri liiki õnnetused ja õige tegutsemine nende korral", tutvustasime oma tööd, varustust ning tehnikat. Viisime läbi tule- tõrjeteemalisi võistlusi ning mängu. Laagris osalesid nii noored kui täiskasvanud. Osalesime üle- Eestiliste päästetöötajate suvepäevade planeerimisel.

Järvamaal Jänedal korraldati üleriigiline päästeteenistuse juhtide konverents "Komando 2002". Tegemist on teistkordselt toimuva konverentsiga, kus osalevad kogu vabariigi päästeasutuste juhid ja päästekomandode pealiked.

Lisaks oleme astunud veel suure hulga väiksemaid, kuid tööd palju mõjutanud samme.

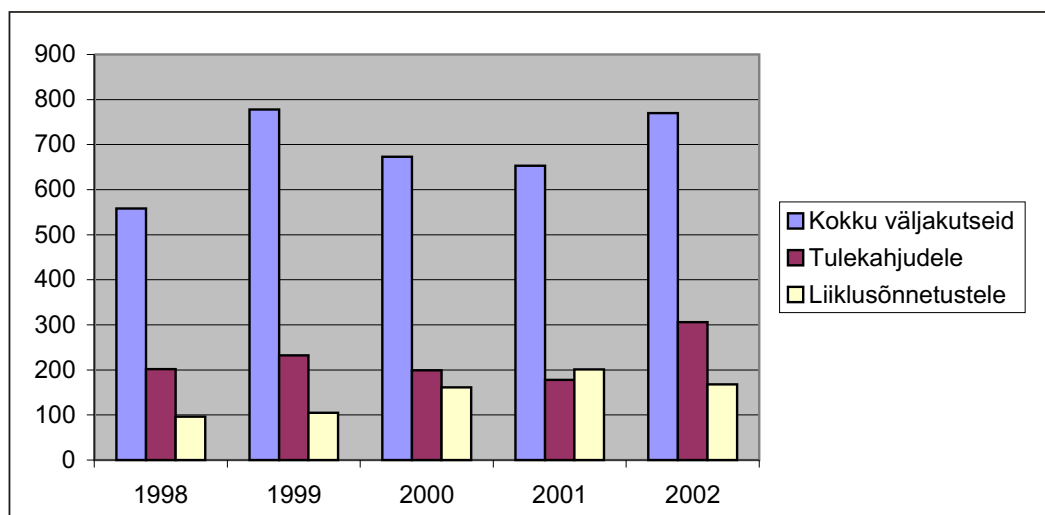
• *Järvamaa Päästeteenistuse struktuur*



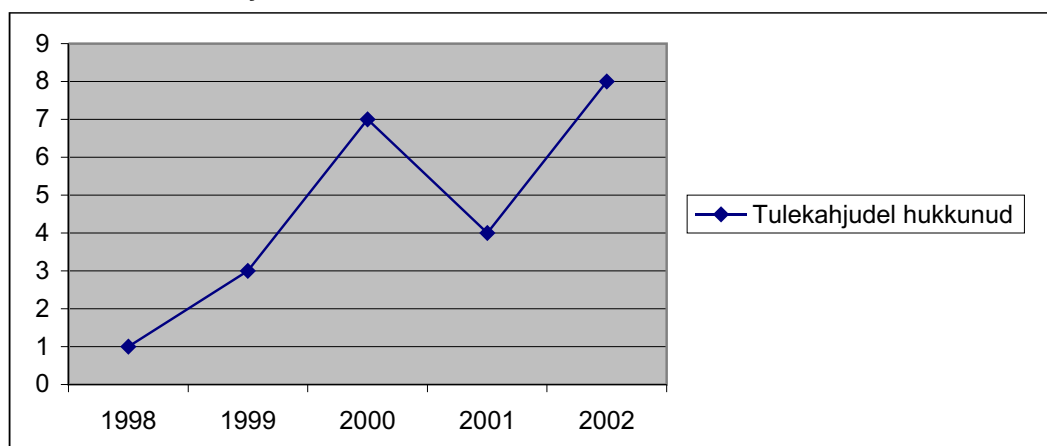
• Tabel 1. Järvamaal paiknev tulekustutus- ja päästetehnika

Väljasõidupiirkond, halduspiirkond	Komando	Auto tüüp	Auto liik	Vee - hulk (t)		
<b>1. Aravete tugikomando</b> Ambla vald	Aravete tugikomando	AT - 40 (131)	põhiauto	2.4		
		ZIL - 431412	paakauto	6.5		
		AT - 30 (66)	metsakustutusauto	1.5		
		AT - 30 (66)	metsakustutusauto	1.5		
Albu vald Lehtse vald	Ambla abikomando	Chevrolet AT - 30 (66)	päästeauto metsakustutusauto	0,4 1.5		
	Jäneda abikomando	AT - 30 (66)	metsakustutusauto	1.5		
<b>2. Koeru tugikomando</b> Koeru vald	Koeru tugikomando	AT - 40 (130)	põhiauto	2.2		
		AT - 30 (66)	metsakustutusauto	1.5		
		AT - 30 (66)	metsakustutusauto	1.5		
		AT - 30 (53A)	põhiauto	1.9		
Järva-Jaani vald Kareda vald	Järva-Jaani abikomando Peetri abikomando	Bedford AT - 30 (53A)	põhiauto põhiauto	7.7 1.9		
<b>3. Paide keskkomando</b> Paide linn	Paide keskkomando	Scania TLF-2700	põhiauto	2.5		
		AT - 40 (131)	põhiauto	2.4		
		Scania AR- 30 (131)L 21	paakauto autoreedel	16,1		
		Toyota Dyna	transportauto			
Paide vald Koigi vald Imavere vald	Imavere abikomando	ZIL-131 IFA-W50LA/TLF/GMK IFA-W50L/A	paakauto põhiauto transportauto	5.4 2.7		
<b>4. Türi tugikomando</b> Türi linn	Türi tugikomando	Scania TLF - 2700	põhiauto	2,5		
		VOLVO N 720	põhiauto	3,0		
		AT - 40 (131)	põhiauto	2.4		
		MAZ - 5334	paakauto	8.0		
		GAZ - 53	transportauto			
		AT - 40 (130)	põhiauto	2.2		
		Türi vald Oisu vald	Oisu abikomando	AT - 40 (Ural)	paakauto	4.0
			Taikse abikomando	AT - 30 (66)	metsakustutusauto	1.5
Kabala vald	Kabala abikomando	AT - 30 (130)	põhiauto	2.2		
	Kahala abikomando	Scania AT - 30 (53A)	paakauto põhiauto	12.0 1.9		

• Joonis 1. Õnnetusjuhtumite arv Järvamaal 1998–2002



• Joonis 2. Tulekahjudel hukkunud 1998–2002



• Tabel 2. Tulekahjud linnades, valdades

	1998	1999	2000	2001	2002
Albu vald	7	9	6	7	28
Ambla vald	8	18	11	5	25
Imavere vald	9	5	5	14	11
Järva-Jaani vald	8	14	10	10	14
Kabala vald	9	6	3	1	14
Kareda vald	5	3	6	3	9
Koeru vald	15	27	21	13	17
Koigi vald	7	4	5	6	6
Lehtse vald	19	31	22	9	36
Oisu vald	6	14	3	6	9
Paide vald	9	24	14	22	25
Paide linn	51	33	36	36	39
Roosna-Alliku vald	7	3	12	5	7
Türi vald	14	20	24	13	19
Türi linn	20	17	18	24	28
Väätsa vald	8	4	3	4	5
<b>Kokku</b>	<b>202</b>	<b>232</b>	<b>199</b>	<b>178</b>	<b>292</b>