

## 8. TÖÖTURG

1996. aasta jooksul oli tööhõiveametis arvele võetud 2646 töötajat. Teisisõnu – maakonna iga üheksas tööealine elanik võttis lühemaks või pikemaks perioodiks end arvele kui töötaja. 1996. aasta jooksul oli tööhõivetalituses registreeritud ja vastavalt Töötusotsiaalse kaitse seadusele töötuks tunnistatute arv kõikidel kuudel suurem võrreldes eelmise aastaga. 1997. aasta 1. jaanuari seisuga oli registreeritud 1323 tööta töötajat, neist 849 Töötusotsiaalse kaitse seadusega töötuks tunnistatud (vastavalt 5,4 % ja 3,5 % tööealisest elanikkonnast). Töötajate vanuselises koosseisus ei ole kahe viimase aasta jooksul erilisi muudatusi toimunud. Kõrgkooli lõpetanute ei tulnud ühtegi töötasi-

jana arvele. Töötus abiraha maksti keskmiselt 61,4 %-le töötajatest. 1996. aastal suurenes rahaliste vahendite kasutamine tööturu reguleerimiseks. Üheks teguriks oli töötus abiraha suurenemine 1. juulist 180 kroonilt 240 kroonile. Töötute koolituses on kasvanud täiend- ja ümberõppe osatähtsus 89 %-ni. Õpet on ostetud kogu vabariigist täiskasvanute koolitusega tegevatest õppeasutustelt. Ettevõtlusalast koolitust on organiseeritud ainult neile, kes tegelesid ettevõtluse stardiraha taotlemisega. Tööturutoetus tööandjale rahaliselt kasvas palga alammäära kasvuga. Aasta jooksul arvelolnutest on tööle rakendatud 590 töötajat.

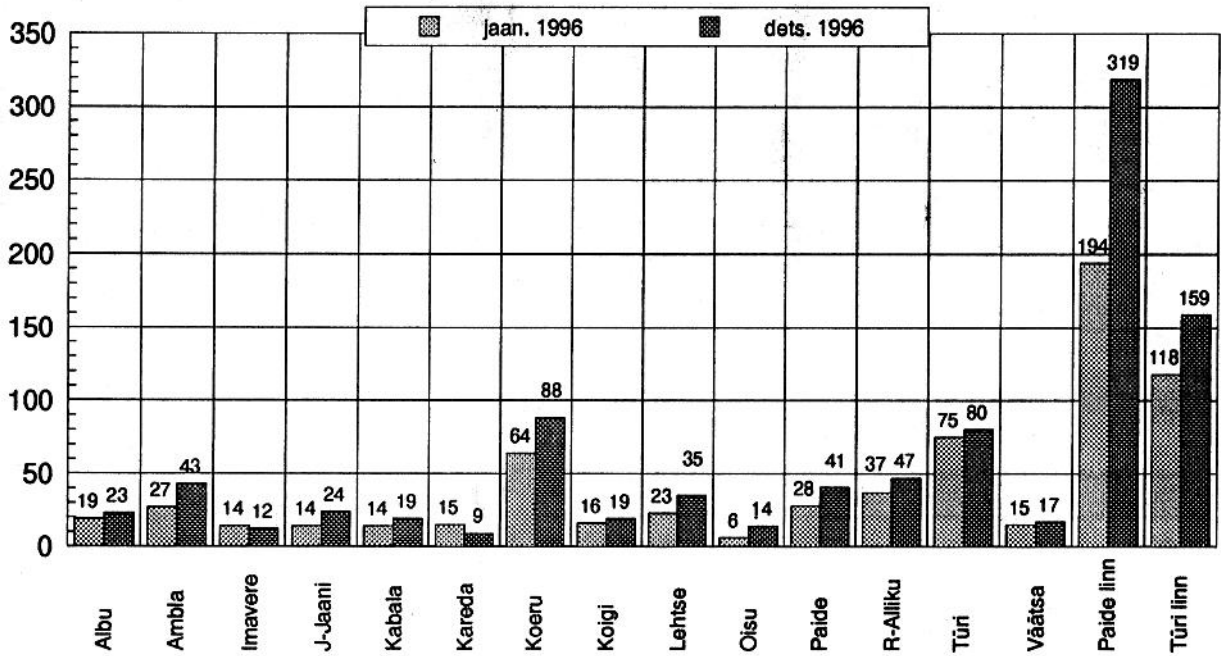
Joonis 4. Järvamaa Tööhõiveameti teeninduspiirkonnad



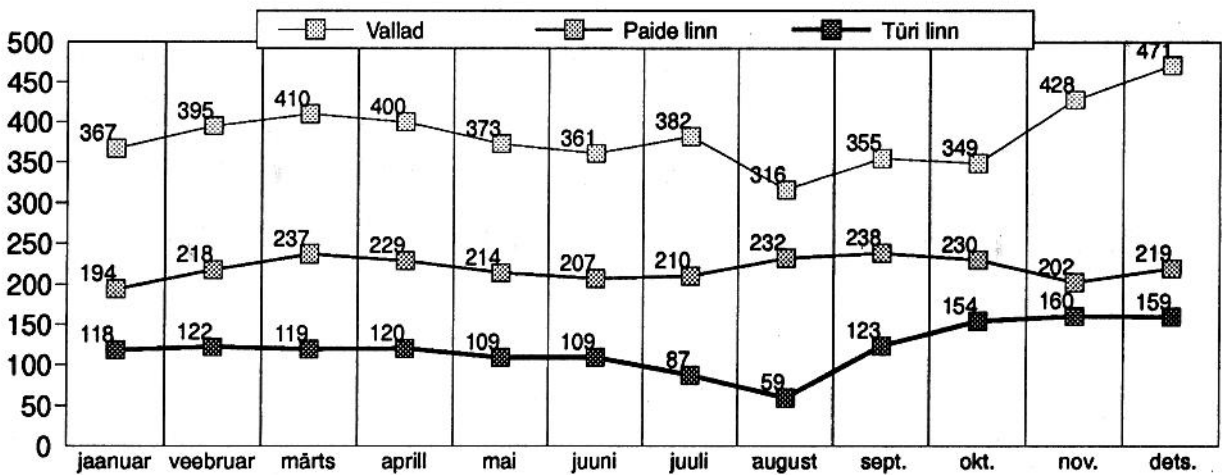
□ JÄRVAMAA TÖÖHÕIVEAMET (konsultatsioonipunkt Lehtses ja Koerus)

▨ JÄRVAMAA TÖÖHÕIVEAMETI TÜRİ FILIAAL (konsultatsioonipunkt Kabalas)

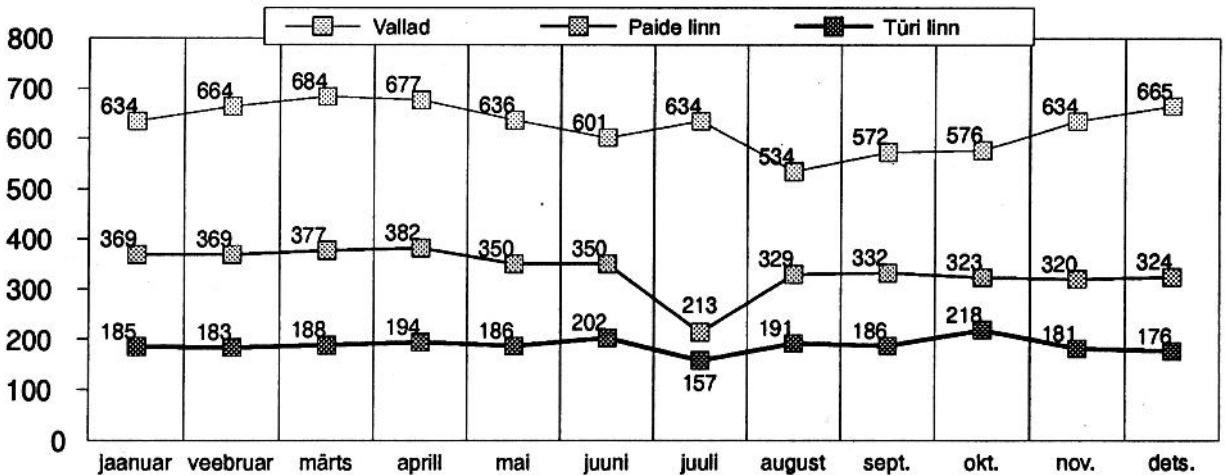
Graafik 25. Töötud linnade ja valdade lõikes 1996. aastal



Graafik 26. Töötud kuude lõikes



Graafik 27. Põrdujad, s.h. töötud kuude lõikes



Tabel 63. Töötute sooline struktuur (keskmiselt ühes kuus aastas)

1994		
Mehed	331	45%
Naised	404	55%
<b>KOKKU</b>	<b>735</b>	<b>100%</b>
1995		
Mehed	217	30.80%
Naised	487	69.20%
<b>KOKKU</b>	<b>704</b>	<b>100%</b>
1996		
Mehed	230	30.70%
Naised	519	69.30%
<b>KOKKU</b>	<b>749</b>	<b>100%</b>

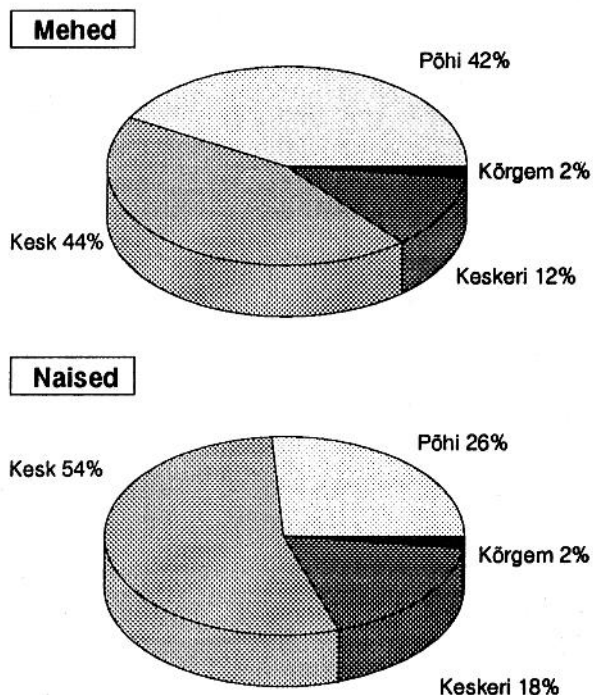
Tabel 64. Töötute hariduslik struktuur (keskmiselt ühes kuus aastas)

1995	Üldharidus		Eriharidus	
Mehed	173	79.70%	44	20.30%
Naised	342	70.30%	145	29.70%
<b>KOKKU</b>	<b>515</b>	<b>73.20%</b>	<b>189</b>	<b>26.80%</b>
1996	Üldharidus		Eriharidus	
Mehed	192	83.50%	38	16.50%
Naised	454	79.90%	114	20.10%
<b>KOKKU</b>	<b>646</b>	<b>80.95%</b>	<b>152</b>	<b>19.05%</b>

Tabel 65. Töötute dünaamika

Aasta	Arv	% tööe.el.
01.01.95	744	3.16
01.07.95	610	2.59
01.01.96	666	2.83
01.07.96	679	2.80
01.01.97	846	3.49

Graafik 28. Töötute hariduslik struktuur 1.01.97



Tabel 66. Töötute vanuseline struktuur (keskmiselt ühes kuus aastas)

Vanus	1994		1995		1996	
	16–24	136	18.60%	143	20.40%	154
24–49	490	66.80%	471	67%	495	66.10%
üle 50	109	14.60%	90	12.60%	100	13.40%
<b>KOKKU</b>	<b>735</b>	<b>100%</b>	<b>704</b>	<b>100%</b>	<b>749</b>	<b>100%</b>

Tabel 67. Töötute arvu dünaamika valdades ja linnades 1996. aastal

	Jaanuar 1996		Detsember 1996		" + / - "
Paide linn	194	28.60%	219	25.80%	25
Türi linn	118	17.40%	159	18.70%	41
<b>Kokku</b>	<b>312</b>	<b>46.00%</b>	<b>378</b>	<b>44.50%</b>	<b>66</b>
Vallad	367	54.00%	471	55.50%	104
<b>KOKKU</b>	<b>679</b>	<b>100%</b>	<b>849</b>	<b>100%</b>	<b>170</b>

Tabel 68. Töötute jaotumine hõiveala järgi

Hõiveala	1.01.96	1.01.97
Seaduseandjad, juhtivtöötajad	10	13
Spetsialistid	12	17
Tehnikud, eriharidusega spetsialistid	31	50
Ametnikud	22	24
Teenindus- ja kaubandustöötajad	72	130
Oskustöölised põllumajanduses	36	111
Oskus- ja käsitöölised	73	96
Seadmete ja masinate operaatorid	63	54
Lihttöölised	153	185
Muud	26	57
Eelneva tööhõiveta (viimase 12 kuu jooksul)	168	100

Tabel 69. Töötute jaotumine tegevusala järgi

	1.01.1996	1.01.1997
Põllumajandus	163	121
Tööstus	79	181
Hulgi- ja jaekaubandus	78	199
Haridus	20	32
Teised riig-, sotsiaal- ja isikuteenuste liigid	75	16
Ehitus	27	73
Muud	56	127
Eelneva tööhõiveta (viimase 12 kuu jooksul)	168	100
<b>KOKKU</b>	<b>666</b>	<b>849</b>

Tabel 70. Töövahendus

	1995	1996
Tööle rakendatuid	663	590

Tabel 71. Tööturu subsidiumid

	1995	1996
Tööturu subsidiumiga rakendatuid	21	18
Hädaabitöödel osalenuid	289	130

Tabel 72. Raha kasutamine tööturu reguleerimiseks

	1995	1996
Töötü abiraha väljai makstud	1282000	1475706
Tööturuõpet ostetud	746900	1149952
Õppestip.-e makstud	324000	307123
Hädaabitööde organiseerimiseks	44900	47597
Makstud tööturu subsidiumeid	33300	74797
Makstud stardiraha	176600	214000
<b>KOKKU</b>	<b>2607700</b>	<b>3269175</b>

Tabel 73. Tööturuõpe

	1995	1996
Täiend- ja ümberõppele suunatud töötuid	375	460
Ettevõtluse stardiraha saanuid	25	24