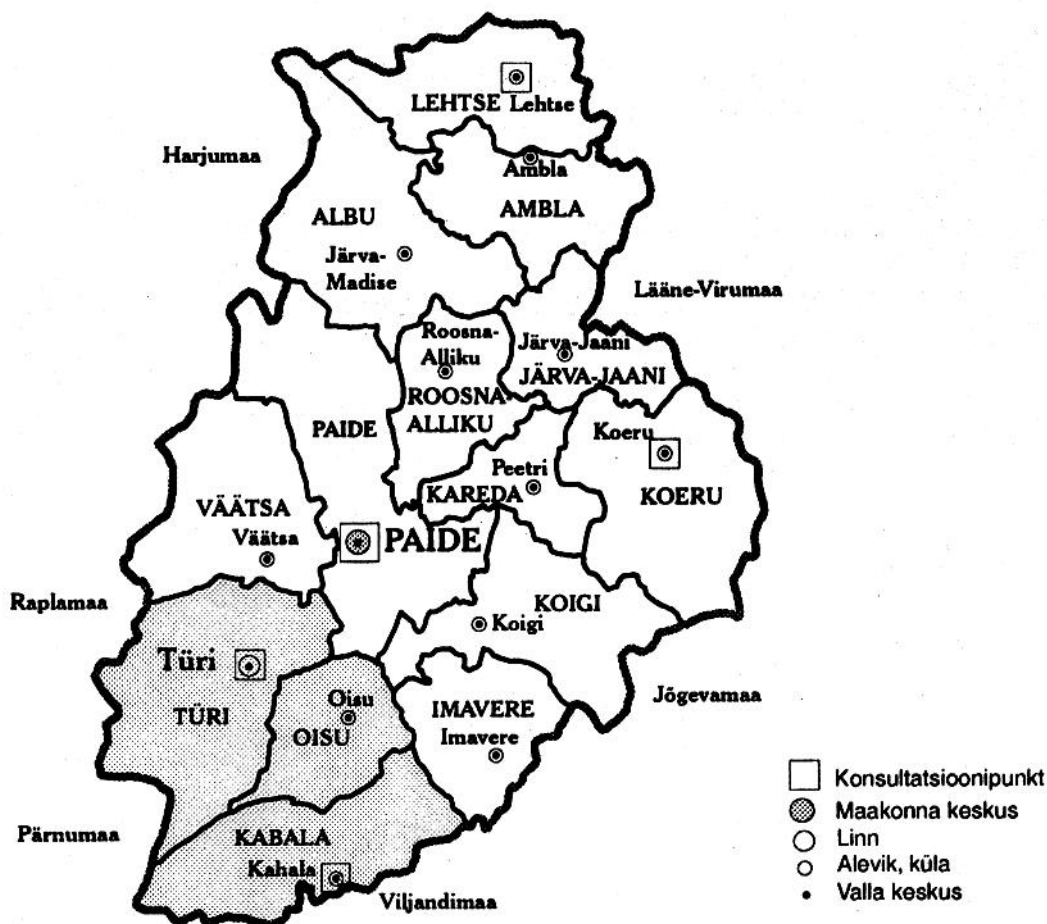


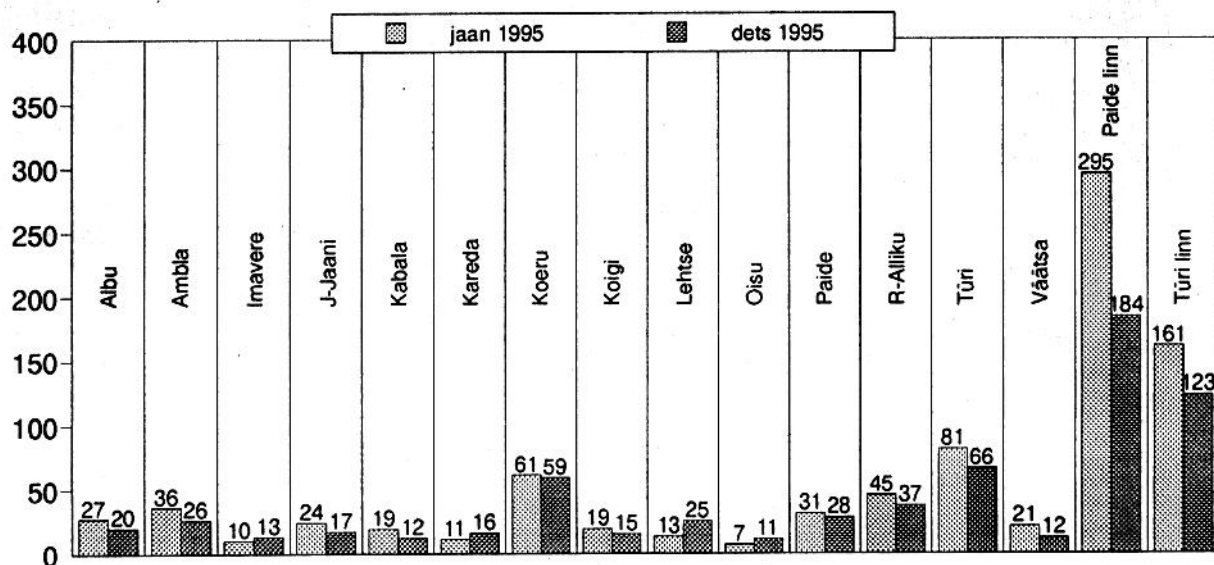
# 9. TÖÖTURG

Joonis 6. Järvamaa Töehõiveameti teeninduspiirkonnad

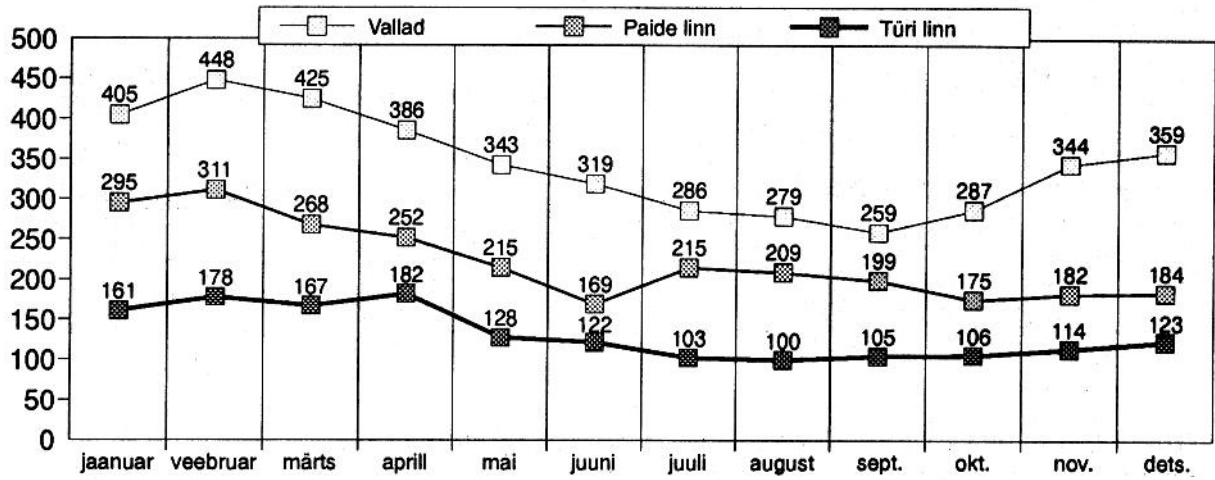


- JÄRVAMAA TÖEHÕIVEAMET (konsultatsioonipunkt Lehtses ja Koerus)
- JÄRVAMAA TÖEHÕIVEAMETI TÜRİ FILIAAL (konsultatsioonipunkt Kabalas)

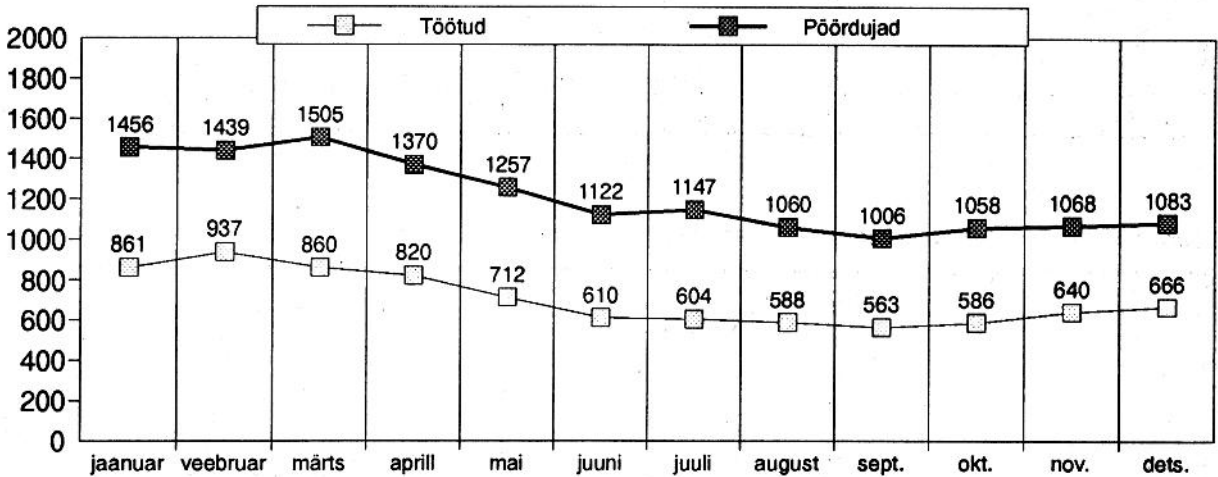
Graafik 27. Töötud linnade ja valdade lõikes 1995. aastal



Graafik 28. Töötud kuude lõikes



Graafik 29. Pöördujad, s.h. töötud kuude lõikes



Tabel 54. Töötute dünaamika

Aasta	Arv	% tööeal. el.
1/1/94	591	2,53
7/1/94	785	3,36
1/1/95	744	3,16
7/1/95	610	2,59
1/1/96	666	2,83

Tabel 55. Töötute sooline struktuur (keskmiselt ühes kuus aastas)

1993		
Mehed	297	50.50%
Naised	290	49.50%
<b>KOKKU</b>	<b>587</b>	<b>100%</b>
1994		
Mehed	331	45%
Naised	404	55%
<b>KOKKU</b>	<b>735</b>	<b>100%</b>

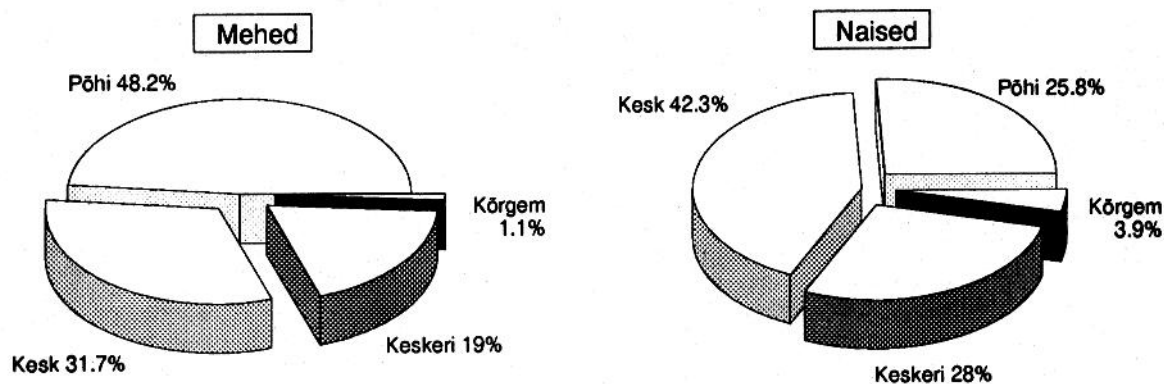
1995		
Mehed	217	30.80%
Naised	487	69.20%
<b>KOKKU</b>	<b>704</b>	<b>100%</b>

Tabel 56. Töötute hariduslik struktuur (keskmiselt ühes kuus aastas)

1994	Üldharidus		Eriharidus	
Mehed	258	78%	73	22%
Naised	276	68.50%	128	31.50%
<b>KOKKU</b>	<b>534</b>	<b>72.60%</b>	<b>201</b>	<b>27.40%</b>

1995	Üldharidus		Eriharidus	
Mehed	173	79.70%	44	20.30%
Naised	342	70.30%	145	29.70%
<b>KOKKU</b>	<b>515</b>	<b>73.20%</b>	<b>189</b>	<b>26.80%</b>

Graafik 30. Töötute hariduslik struktuur 01.01.1996



Tabel 57. Töötute vanuseline struktuur (keskmiselt ühes kuus aastas)

Vanus	1993		1994		1995	
	Arv	Protsent	Arv	Protsent	Arv	Protsent
16-24	98	16,70%	136	18,60%	143	20,40%
24-49	413	70,30%	490	66,80%	471	67%
üle 50	76	13%	109	14,60%	90	12,60%
<b>KOKKU</b>	<b>587</b>	<b>100%</b>	<b>735</b>	<b>100%</b>	<b>704</b>	<b>100%</b>

Tabel 58. Töötute arvu dünaamika valdades ja linnades 1995. aastal

	jaan. 1995		dets. 1995		+ / -	
	Arv	Protsent	Arv	Protsent	Arv	Protsent
Paide linn	295	34,2%	184	27,6%	-111	-37,6%
Türi linn	161	18,7%	123	18,5%	-38	-23,6%
kokku	456	52,9%	307	46,1%	-149	-32,6%
Vallad	405	47,1%	359	53,9%	-46	-11,3%
<b>KOKKU</b>	<b>861</b>	<b>100%</b>	<b>666</b>	<b>100%</b>	<b>-195</b>	<b>-22,6%</b>

Tabel 59. Töötute jaotumine hõiveala järgi

Hõiveala	1994	1995
Seadusandjad, juhtivtöötajad	10	9
Spetsialistid	33	12
Tehnikud, eriharidusega spetsialistid	22	31
Ametnikud	74	22
Teenindus- ja kaubandustöötajad	58	72
Oskustöölised põllumajanduses	71	36
Oskus- ja käsitöölised	182	73
Seadmete ja masinate operaatorid	88	63
Lihttöölised	206	153
Muud	195	

Tabel 60. Töötute jaotumine tegevusala järgi

	1994	1995
Põllumajandus	179	163
Tööstus	61	79
Hulgi- ja jaekaubandus	81	78
Haridus	25	27
Teised riigi-, sotsiaal- ja isikuteenuste liigid	175	75
Ehitus	76	27
Muud	147	217
<b>KOKKU</b>	<b>744</b>	<b>666</b>

Tabel 61. Töövahendus

	1994	1995
Tööle rakendatuid	672	633

Tabel 62. Tööturu subsiidiumid

	1994	1995
Tööturubasiidiumiga rakendatuid	21	103
Hädaabitöödel	289	686

**Tabel 63. Raha kasutamine tööturu reguleerimiseks**

	1994	1995
Töötü abiraha maksti välja	1485624.45	1282000
Tööturu õppe organiseerimiseks kulutati	992624.75	746900
Hädaabitööde organiseerimiseks	57014.25	44900
Maksti tööturu subsidiumeid	130658.25	33300
Makstud stardiraha	71220	176600
<b>KOKKU</b>	<b>2737141.7</b>	<b>2283700</b>

**Tabel 64. Tööturuõpe**

	1994	1995
Tööturuõppele suunatud	1203	375
Tööturukursusel oselejaid	264	62
Ettevõtluse stardiraha taotlejaid	12	25

Seoses «Töötü kaitse seaduse» jõustumisega 1995. aasta 1. jaanuarist vähenes 1995. aastal tööturu teenuste maht, sest neid teenuseid osutati ainult töötü staatust omavatele isikutele.

Võrreldes aasta algusega (1. jaanuar 1995) vähenes töötute arv aasta lõpuks (31. detsember 1995) 195 inimese võrra e. 22,6 %. Suurim vähenemine oli Paide linnas, kus töötute arv vähenes 36,7 %, valdades vaid 11,3 %. Töötute struktuuris suurenes valdadest pärit töötute osatähtsus 47,1 %-lt 53,9 %-ni. Võrreldes 1993. ja 1994. aastaga suurenes 16–24 aastaste töötute arv. Töötute struktuuris domineerivad üldharidusega inimesed, s.h. 48,2 % meestest omab alg- või põhiharidust, 42,3 % naistest omab keskharidust. Võrreldes 1993. aastaga on suurenenud naiste osatähtsus töötute struktuuris 49,5 %-lt 69,2 %-ni.

1995. aastal vähenes rahaliste vahendite kasutamine tööturu reguleerimiseks 428 300 krooni võrra, sest neid teenuseid osutati ainult töötü staatust omavatele inimestele. Hädaabitöödel osalenute arv vähenes 397, õppel osalenute arv 828, tööturu subsidiiumiga rakendatud inimeste arv 82 võrra. Ettevõtluse alustamiseks stardiraha saajate arv suurenes 12-lt 25-le. Ettevõtlust alustati 14 tegevusalal.