

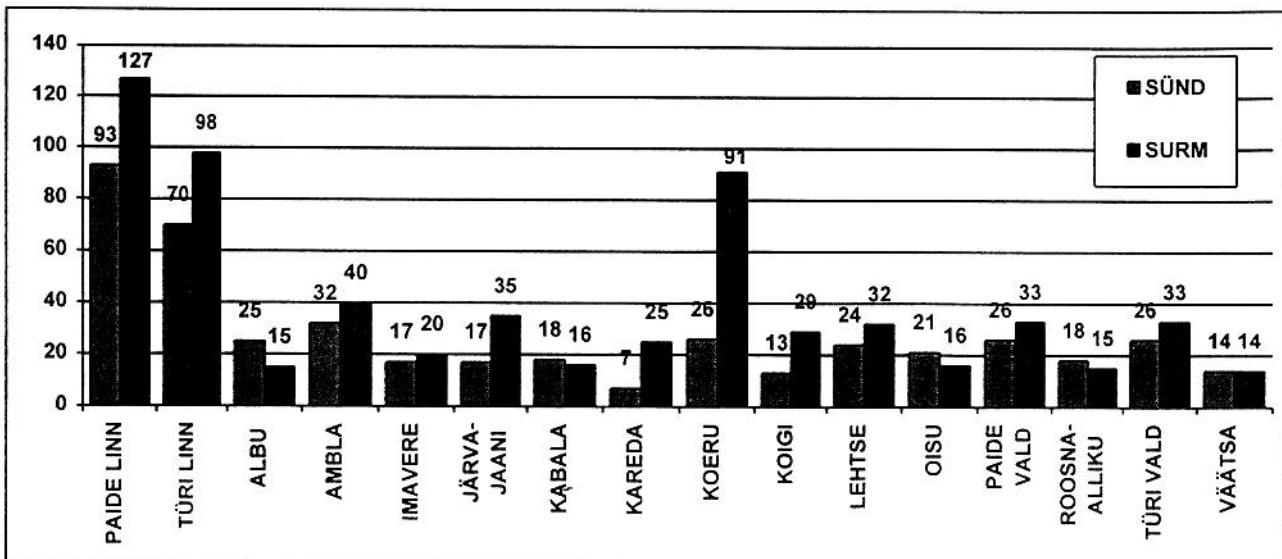
## 3. RAHVASTIK

### 3.1 RAHVASTIKU LOOMULIK LIIKUMINE

#### 3.1.1 Sündimus ja suremus

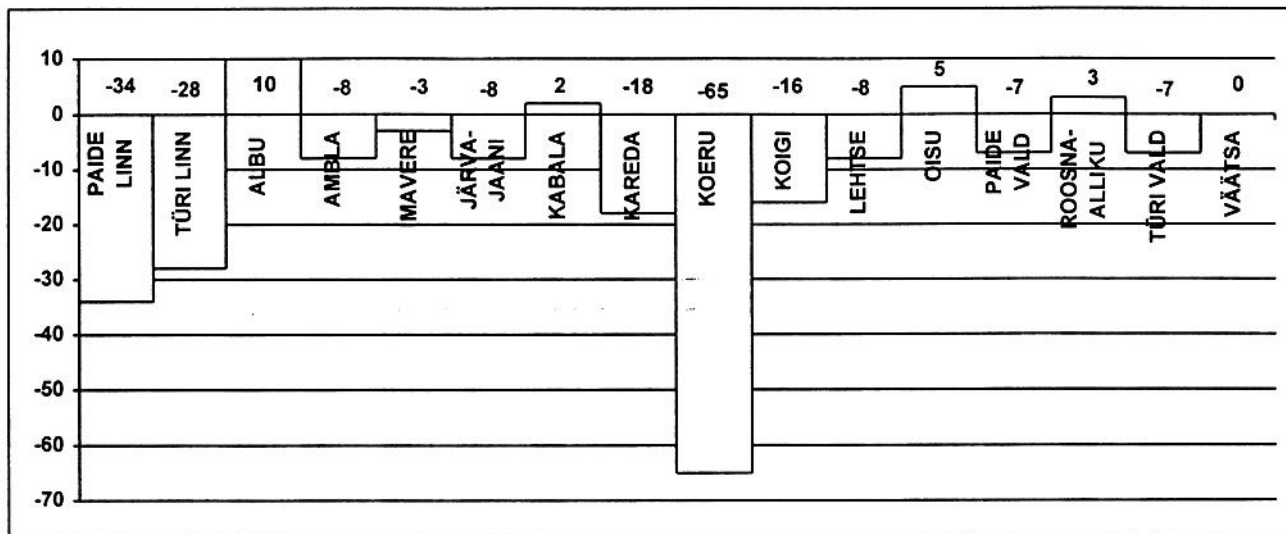
Järvamaal sündis 1994.a. 447 last, suri 639 inimest, abielusid sõlmiti 157, lahutati 116 abielu, s.o.73,8%.

**GRAAFIK 7: Sündimus ja suremus Järvamaal 1994 a.**



### 3.1.2 Loomulik iive

**GRAAFIK 8: Iive Järvemaal 1994 a.**



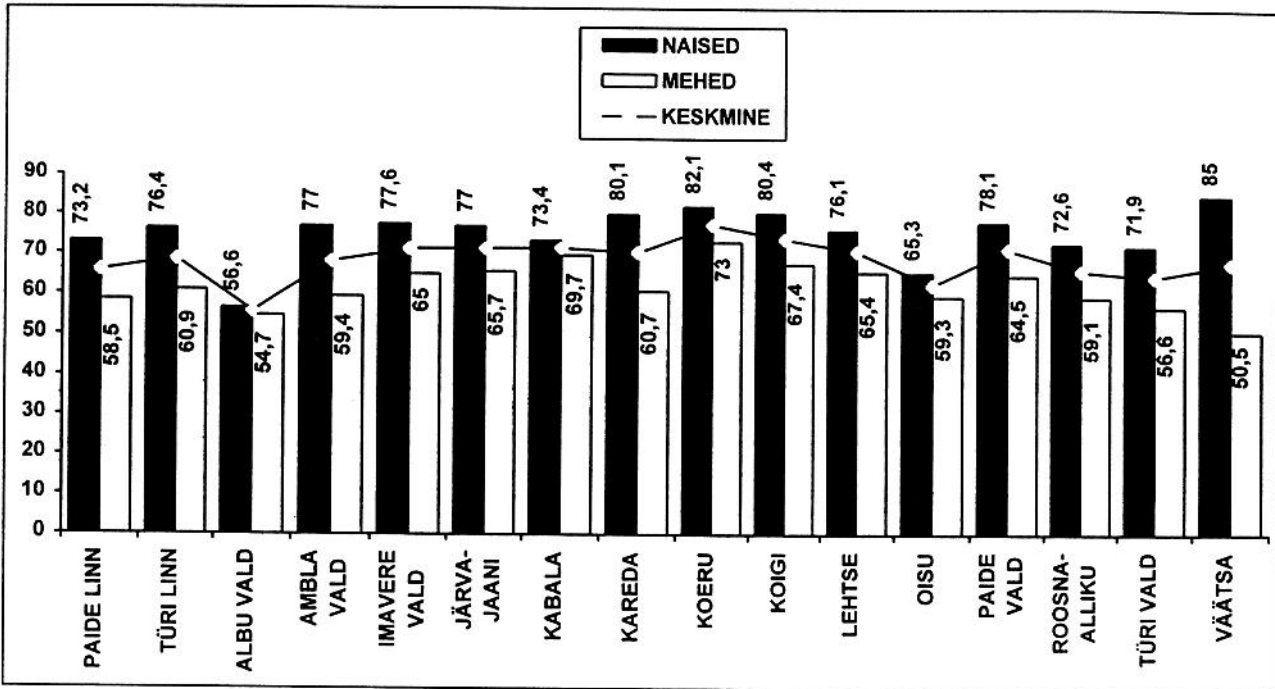
1994.aasta oli negatiivse iibega, viimaste aastakümnete suurim. Võrreldes varasemate aastatega langes sündivus kõige enam Paide linnas, Türi linnas, Kareda, Koeru ja Koigi vallas.

Kõige kõrgem oli iive Albu vallas. Positiivse iibega olid veel Kabala, Oisu ja Roosna-Alliku vallad.

Võrreldes eelmise aastaga kasvas sünnijuhumite arv ainult Imavere, Lehtse ja Oisu vallas, kõikides ülejäänud regioonides sünnijuhumite arv langes.

### 3.1.3 Keskmise eluiga

GRAAFIK 9: Järvamaa elanike keskmine vanus



JÄRVAMAA INIMESTE KESKMINE VANUS 1994. A. OLI 68,55 AASTAT (MEESTEL 61,9 JA NAISTEL 75,2).

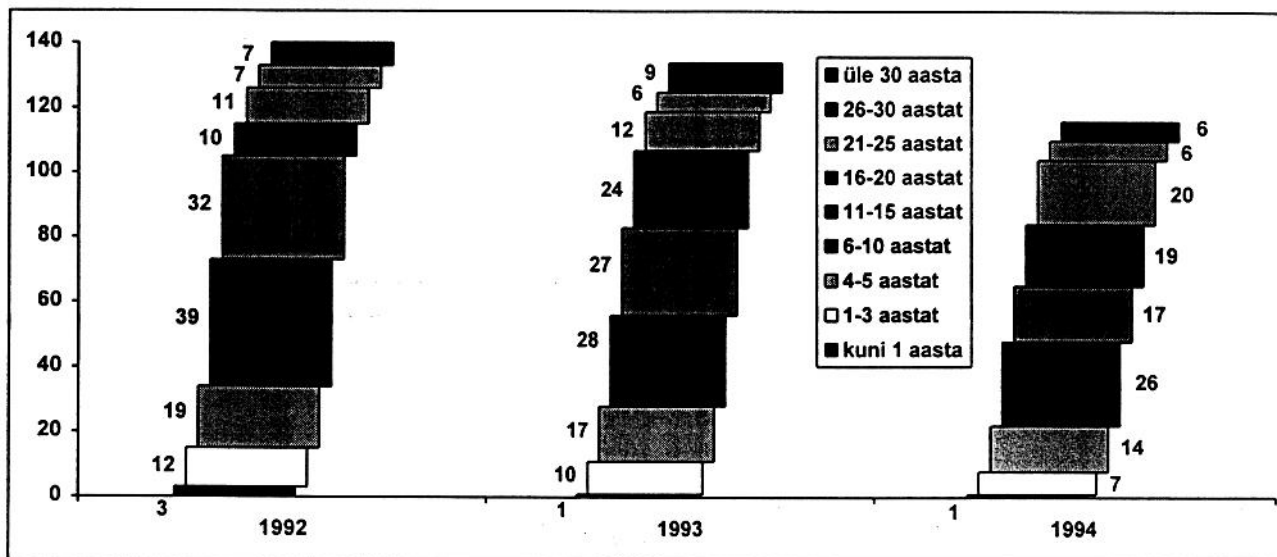
Järvamaa elanike keskmine vanus langes võrreldes 1993.a. kõige enam Albu vallas (1993-74,3), Oisu vallas (1993-68,2) ja Paide (1993-68,4) ning Türi (1993-69,9) linnades.

Keskmine vanus tõusis Järva-Jaani vallas (1993-67,0), Kabala vallas (1993-65,0), Kareda vallas (1993-66,6) ja Koigi vallas (1993-69,0).

Järvamaa elanike keskmine vanus võrreldes 1993 aastaga oluliselt ei muutunud (1993-68,9).

### 3.1.4 Abielud ja lahutused

**GRAAFIK 10: Lahutatud abielude kestvus ja kestvuse suhe lahutuste üldarvu**



Võrreldes varasemate aastatega on endiselt kriitilised abieluaastad 6-10. Küllaltki kõrge on lahutuste arv abielude puhul, mis on kestnud 21-25 aastat, kuid siin tuleb arvestada asjaolu, et need on nn. pikaleveninud konfliktiga lahutused, kus abielu on juba aastate eest lahutatud, kuid oli seni juriidiliselt vormistamata.

**GRAAFIK 11: Laste arv lahutatud abieludes protsentidena**

