

## 8. TÖÖTURG

1994.a.tööturгу iseloomustab meie majandusolukorra ebastabiilsus. Tööstuse ümberstruktureerimine ja kaasaegsele tehnoloogiale üleminek oli aeglane, põllumajanduses ei jõutud likvideerida suurmajandite lagunemise tulemusi ning ebamäärane olukord püsib edasi.

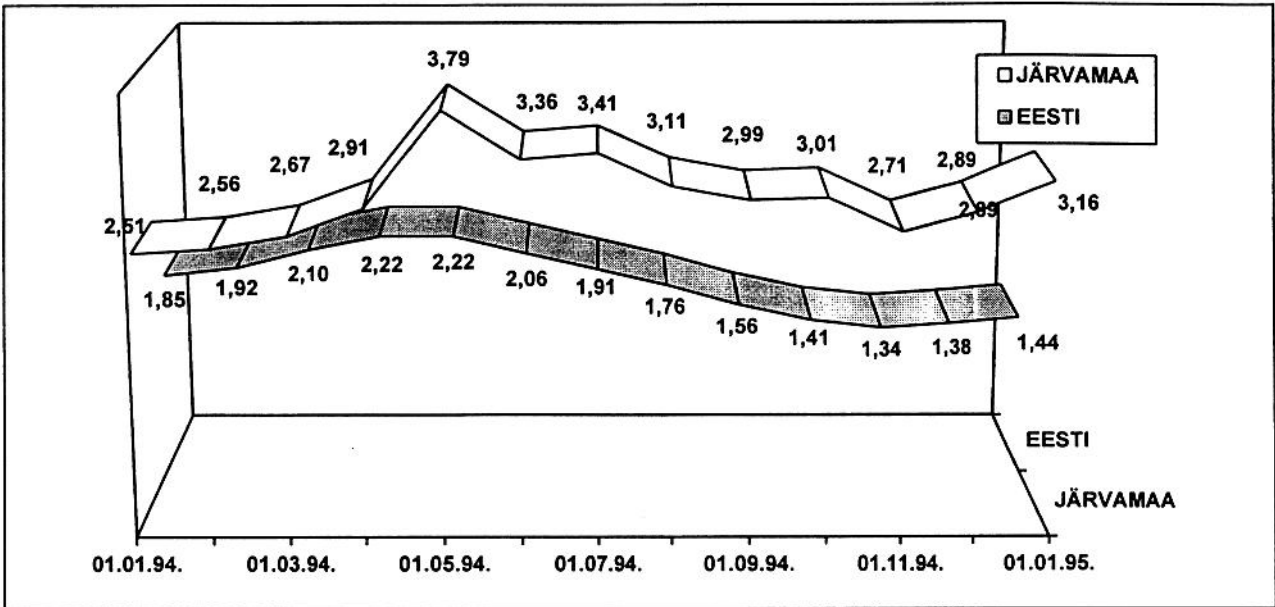
Sellest tulenevalt on tööturule jäänud need inimesed, kes pole jõudnud või suutnud piisavalt kiiresti omandada uusi tööturul nõutavaid oskusi (enamuses pensionieelses eas ja noored tööotsijad). Vähemaks on jäänud ka tööandjate huvi tööturuteenuste vastu, sest vahel on jäänud ka tööandjate nõuded rahuldamata. Töövõtja nõuab tasuvat ja võimetekohast tööd, tööandja aga oskajat ja arenguvõimelist inimest. Samuti pole töövõtjad veel harjunud käituma tööturul, oma tööjõudu müüma.

Ehkki aktiivseid tööturuteenuseid osutati tööotsijatele rohkem kui 1993.a., pole olukord märkimisväärselt 1994.a. jooksul muutunud.

### 8.1 TÖÖPUUDUS

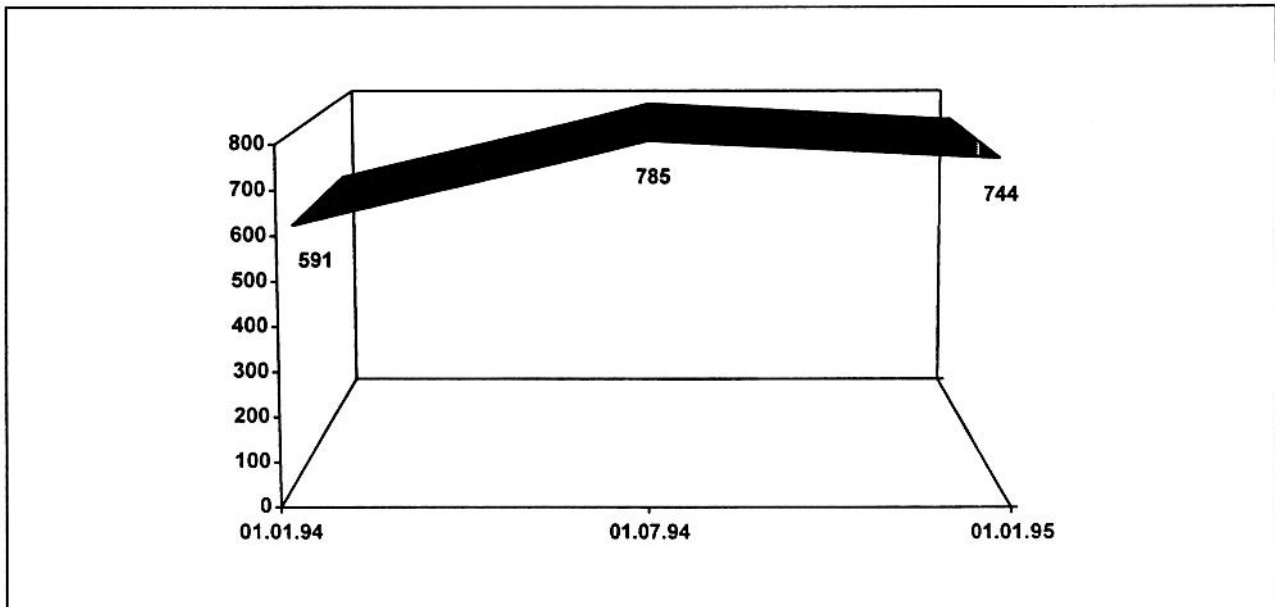
**TABEL 24: Järvamaa tööpuuduse võrdlus Eestiga**

Aasta	Järvamaa	%	Eesti	%
01.01.94	591	2.53	16214	1.85
01.07.94	785	3.36	17815	2.03
01.01.95	744	3.16	12670	1.44



\*tööealine elanikkond Järvamaal - 23515  
 \*tööealine elanikkond Eestis - 877417

**GRAAFIK 24: Töötud Järvamaal**



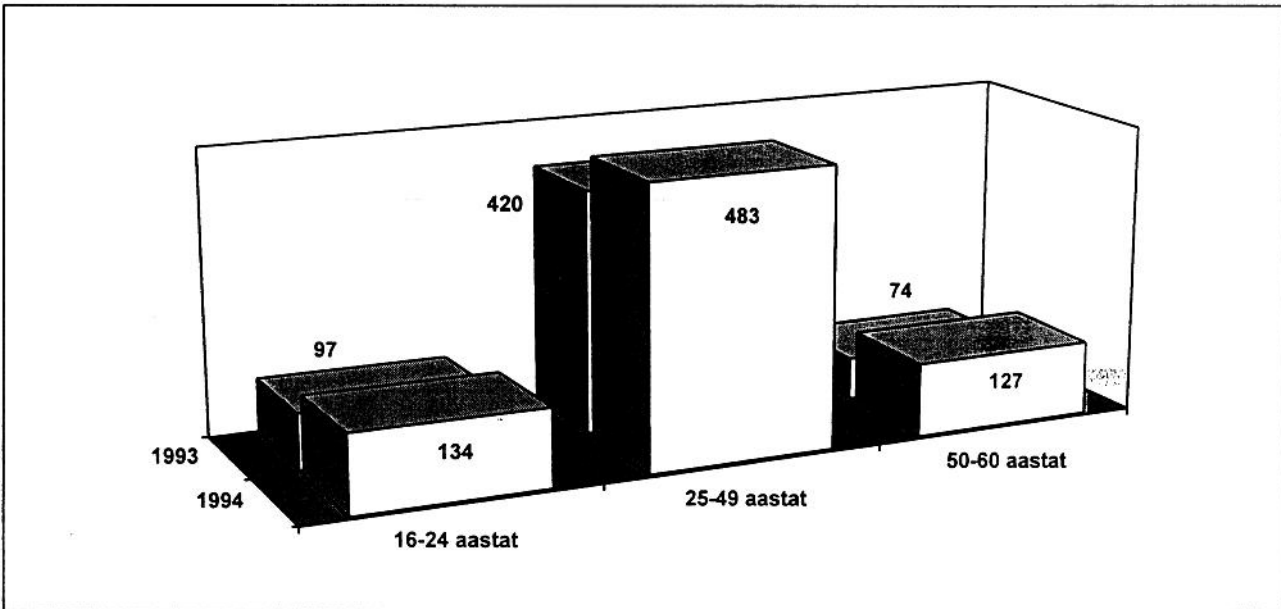
Võrreldes 1993.a. on töötute osa tööealisest elanikkonnast kasvanud 2,53%-lt 3,16%-le. Töötuid (füüsilisi isikuid) 1994.a. oli 1222, mis moodustas 5,2% tööealisest elanikkonnast.

**TABEL 25: Töötute jaotumine soo järgi**

	1993.a.			1994.a.		
	M	N	K	M	N	K
1 KV.	430	310	740	274	411	695
2 KV	287	223	510	386	416	802
3 KV	245	260	505	311	397	708
4 KV	225	366	591	351	393	744

**TABEL 26: Töötute jaotumine vanuse järgi**

	1993.a.			1994.a.		
	16-24	25-49	50-60	16-24	25-49	50-60
1.kv	140	502	98	103	487	95
2.kv	87	355	68	146	540	116
3.kv	67	374	64	162	454	92
4.kv	97	420	74	134	483	127



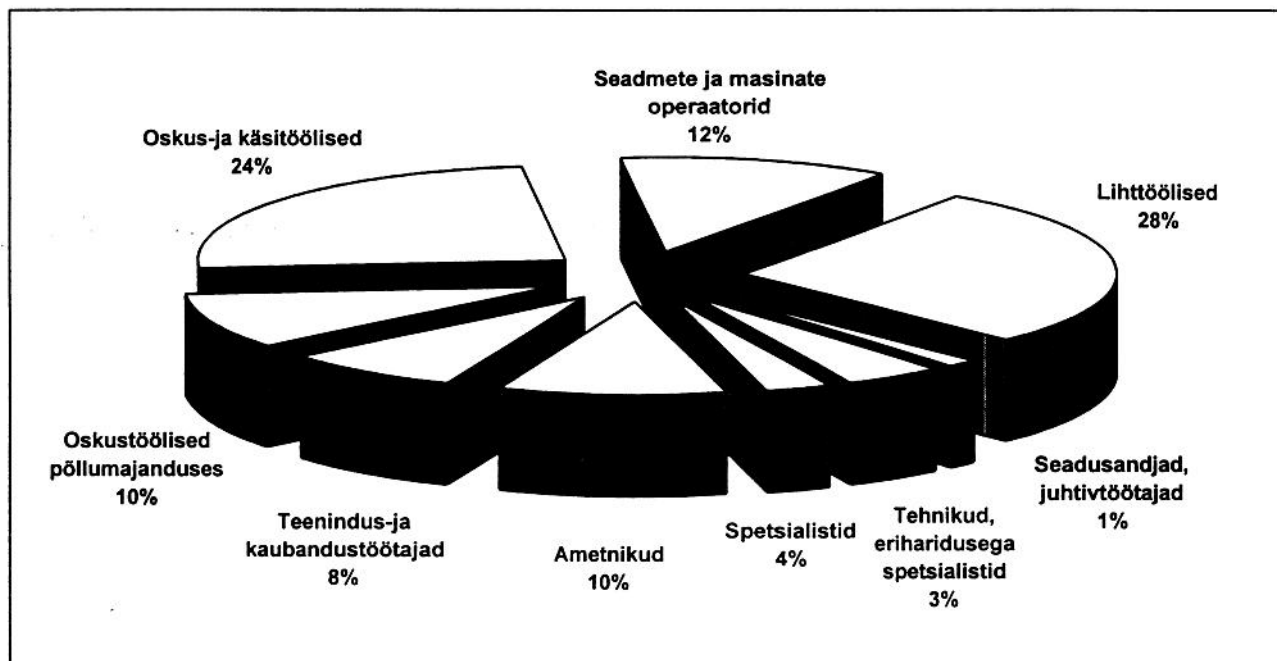
**TABEL 27: Töötute jaotumine hariduse lõikes**

	KOKKU	ÜLDHARIDUS	ERIHARIDUS
M	351	273	78
N	393	269	124
<b>KOKKU:</b>	<b>744</b>	<b>537</b>	<b>197</b>

\* Suurema osa moodustavad üldharidusega, 25-49.a. vanused töötud, säilinud on naiste osakaal. Võrreldes 1993.a. on suurenenud ka noorte ja pensionieelses eas olevate töötute hulk.

**TABEL 28: Töötute jaotumine hõiveala järgi**

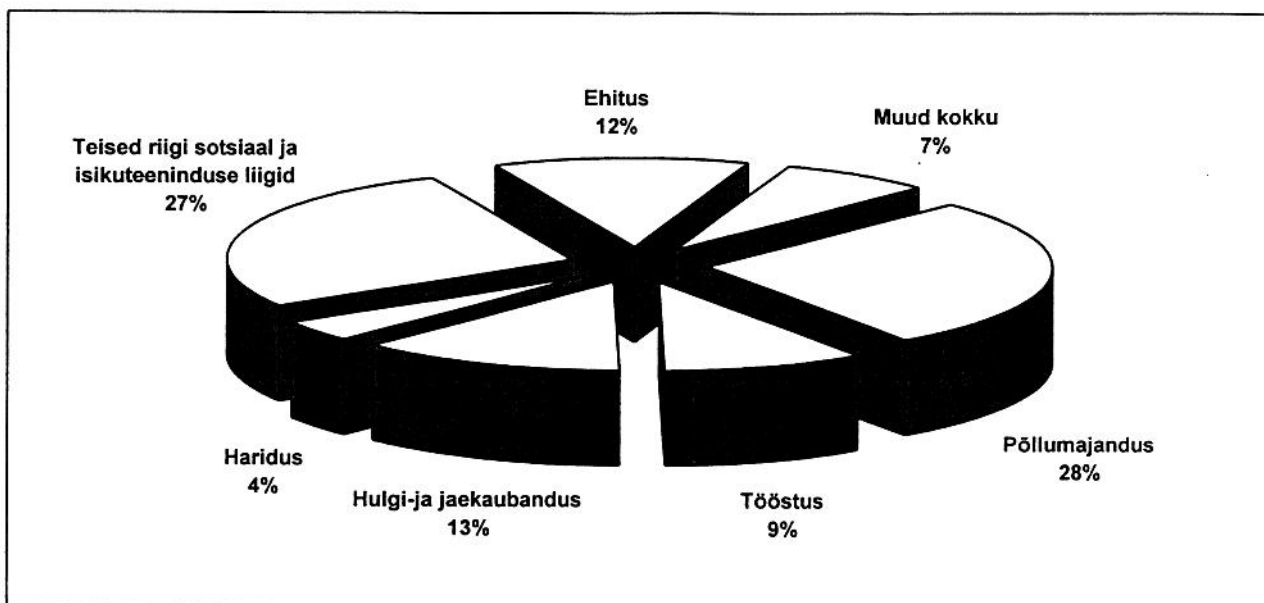
Seadusandjad, juhtivtöötajad	10
Spetsialistid	33
Tehnikud, eriharidusega spetsialistid	22
Ametnikud	74
Teenindus-ja kaubandustöötajad	58
Oskustöölised põllumajanduses	71
Oskus-ja käsitöölised	182
Seadmete ja masinate operaatorid	88
Lihttöölised	206



**TABEL 29: Töötute jaotumine tegevusala järgi**

Põllumajandus	179
Tööstus	61
Hulgi-ja jaekaubandus	81
Haridus	25
Teised riigi sotsiaal ja isikuteeninduse liigid	175
Ehitus	76
Muud kokku	47
<b>KOKKU</b>	<b>744</b>

Tööturule on jäänud kõige rohkem lihttöölisi, oskus-ning käsitöölisi põllumajandusest.



### 8.1.1 Tööturu subsiidiumid

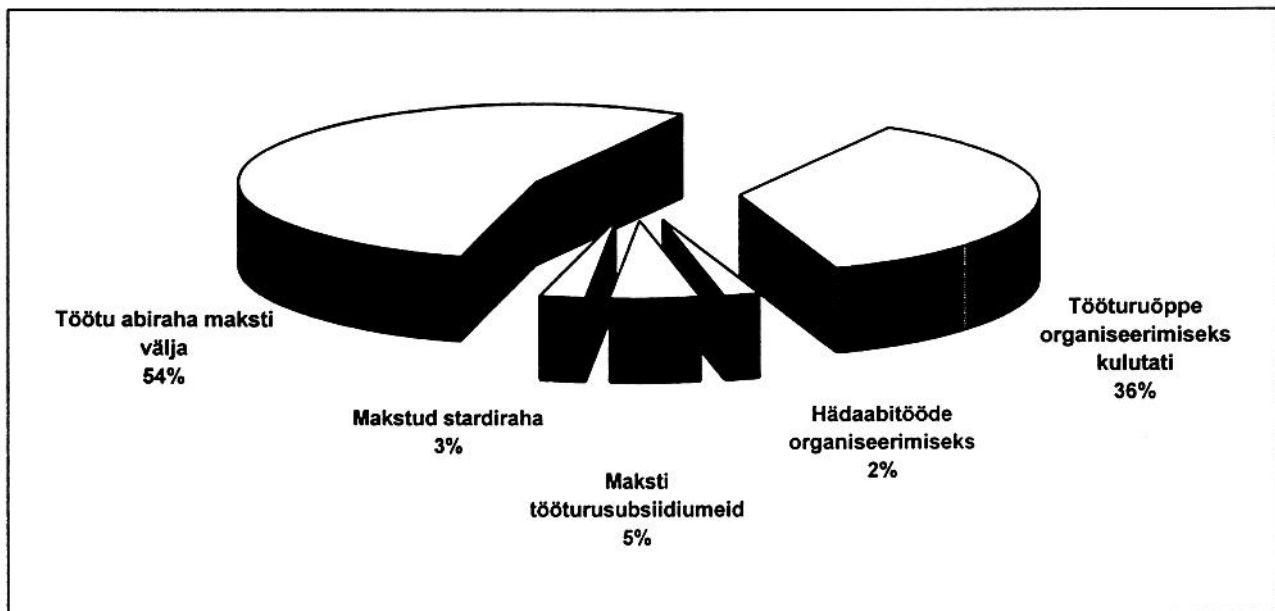
Tööturussubsiidiumiga rakendatuid	103
Hädaabitöödel osales	686

### 8.1.2 Töövahendus

Töäle rakendatuid	633
-------------------	-----

## 8.2 RAHALISTE VAHENDITE KULUTAMINE TÖÖTURU REGULEERIMISEKS

Töötü abiraha maksti välja	1 485 624,45 kr
Tööturuõppe organiseerimiseks kulutati	992 624,75 kr
Hädaabitööde organiseerimiseks	57 014,25 kr
Maksti tööturusubsiidiumeid	130 658,25 kr
Makstud stardiraha	71 220,00 kr
<b>KOKKU</b>	<b>3 035 897,20 KR</b>



## 8.3 TÖÖTURUÕPE

1. Tööturuõppele suunatud (neist füüsilisi isikuid 1036)	1203
2. Tööturukursusel osalejaid	264
3. Ettevõtluse stardiraha taotlejaid	12