

KINNITATUD
Järva maavanema
06.04.2005.a.
korraldusega nr. 270

Järva Maavalitsus

**JÄRVAMAA HOOLDUSVÕRGU ARENGUKAVA
2005-2015**

Paide 2004

SISUKORD

Sissejuhatus

1. Arengukava eesmärk ja koostamise põhimõtted	4
2. Maakonna demograafiline situatsioon	4
2.1. Rahvastik ja vanuseline struktuur	4
2.2. Geograafiline paiknemine (sh tõmbekeskuste kaardistamine)	7
2.3. Üle 65 aastaste elanike osakaal ehk hooldusvõrgu sihtgrupp	8
3. Hooldusvõrk Järvamaal 2004	10
3.1. Asutushooldus	10
3.1.1. Geriaatriline hindamine	10
3.1.2. Geriaatriaosakond	11
3.1.3. Hooldushaigla	11
3.1.4. Päevane õendusabi keskus	11
3.1.5. Hooldekodu	12
3.2. Avahooldus	12
3.2.1. Kodune õendusabi	12
3.2.2. Koduteenus	13
3.2.3. Eluasemeteenus	13
3.2.4. Päevakeskus	13
4. Hooldusvõrk Järvamaal 2015	14
4.1. Asutushooldus	14
4.2. Avahooldus	16
5. Rakendamise plaan	16
5.1. Hooldusvõrgu rahastamine	16

Lisad:

1. Üle 65-aastaste elanike osakaal Järvamaa elanikkonnast 1990-2004
2. Eakate elanike kasvuprotsent aastas Järvamaal 1990-2004
3. 55 - 64 aastaste inimeste arv Järvamaa omavalitsuste lõikes 2000 - 2004.a.
4. Elanike arv ja 55 - 64 aastaste % elanike arvust Järvamaal 1990-2004 (seisuga 01.01)
5. Hooldusravi maakonnas 2004
6. Hooldekodud maakonnas 2004
7. Järvamaal pakutavad hoolekandeteenused riiklike aruannete põhjal 01.01.2004
8. Hooldusravivõrguga seonduvad teenused Järvamaal 01.01.2004 küsitluse põhjal
9. Järvamaa Haigla ja Koeru Hooldekeskuse kaugus linna/vallakeskustest
10. Üle 65-aastaste elanike arv Järvamaal 2004-2015
11. Hooldusravivõrgu teenuste vajadus Järvamaal omavalitsuste lõikes
12. Tegevusplaan

Sissejuhatus

Hooldusvõrgu sihtgruppi kuuluvad püsiva tervisekahjustuse ja funktsionaalsete häiretega inimesed, kes vajavad pidevalt või perioodiliselt õendusabi ning hoolekannet. Tüüpiline hooldusravi vajaja on enamasti eakas ja mitme kroonilise haigusega inimene, kes vajab abi raviprotseduuride tegemisel ning ei saa hakkama igapäevaelu toimingutega. Sihtgrupi enamuse moodustavad 65-aastased ja vanemad inimesed. Hooldusravivõrk koosneb aktiivravihaiglate geriaatriaosakondadest, hooldushaiglatest (õenduskodudest), päevase ja koduse õendusabi üksustest. Hooldusravivõrku toetavad üldhooldekodu ja avahooldusteenused, mis otseselt hooldusravivõrku ei kuulu, kuid on omavahel tihedalt seotud. Sellest tulenevalt nimetatakse arengukavas tervishoiu- ja hoolekandeteenuseid, mis aitavad sihtgruppi kuuluvatel inimestel igapäevase eluga toime tulla ühiselt hooldusvõrguks.

2000. aasta maikuus kiideti Eesti Vabariigi Valitsuse poolt heaks “Haiglavõrgu arengukava 2015”, milles **rõhutatakse tänapäevase taastus- ja hooldusravi ning sotsiaalteenuste süsteemi väljaarendamise vajadust**. 2001. aastal valmis “Eesti hooldusravivõrgu arengukava 2015”, kus öeldakse, et aktiivravi efektiivsuse tõstmise ja tervishoiusüsteemi ressursside säästlikuma kasutamise eelduseks on hästitoimiv hooldusravisüsteem. Dokumendi kohaselt on **hooldusravivõrgu ülesandeks pakkuda abi neile patsientidele, kes ei vaja aktiivravi, kuid kelle tervislik seisund ei võimalda iseseisvalt toime tulla. Põhilise osa hooldusravi vajavatest patsientidest moodustavad eakad ja krooniliste haigustega inimesed, kellel puudub perspektiiv oluliseks paranemiseks**. Lähtuvalt “Eesti hooldusravivõrgu arengukavast 2015” töötatakse välja hooldusravivõrgu arengukavad kõikides maakondades. Maakondlik arengukava annab kindlusetunde selles, et hooldusravi teenuste regionaalne planeerimine ning rakendamine toimub samadel põhimõtetel ning samade kriteeriumide alustel, luues eeldused hooldusravi teenuste võrdseks kättesaadavuseks regiooniti. Maavanemate poolt kinnitatud maakondlikud hooldusravivõrgu arengukavad on edaspidi juhenddokumendiks Haigekassale, kohalikele omavalitsustele ning teenuste pakkujatele hooldusraviteenuste arendamisel ja rahastamisel.

“Järvamaa hooldusvõrgu arengukava 2005-2015” on aluseks Järva maakonna hooldusvõrgu arendamisele aastani 2015. Dokument annab ülevaate arengukava eesmärgist ja koostamise põhimõtetest, maakonna haldusjaotusest ja elanike demograafilistest näitajatest. Arengukava kolmandas peatükis on lahti kirjutatud mõisted ning kirjeldatud seejärel vastava teenuse hetkeseisu Järvamaal. Neljas peatükk prognoosib maakonna hooldusvõrgu vajadusi aastani 2015 ning viimases peatükis on kirjeldatud hooldusravi rahastamise aluseid ning välja toodud arengukava rakendamise tegevusplaan. Tulenevalt situatsiooni muutustest on otstarbekas arengukava perioodiliselt (2-3 aasta tagant) üle vaadata ja vajadusel korrigeerida.

Arengukava koostamise töörühm moodustati Järva maavanema 23.09.2004.a. korraldusega nr. 611, mille aluseks oli Vabariigi Valitsuse seadus ja Siseministeriumi 26.08.2004.a. kiri nr. 12.5-1/7101. Järvamaa hooldusravi arengukava koostamisel oli Eesti Geriaatria ja Gerontoloogia Assotsiatsiooni poolt määratud ekspertiis AGRIS KOPPEL.

Töörühm moodustati järgmises koosseisus:

Esimees: ÜLLE LEESMAA Järva Maavalitsuse sotsiaal- ja tervishoiuosakonna juhataja

Liikmed:

- ANNELI EELMAA SA Koeru Hooldekeskuse hooldusosakonna juhataja
- JAANUS SEEMA Paide Linnavalitsuse sotsiaalosakonna juhataja
- KAIA IVA Türi linnapea, Järvamaa Omavalitsuste Liidu juhatuse liige
- MAIRE RAIDVERE AS Järvamaa Haigla ülemõde
- RIINA LÄÄNE perearst, AS Järvamaa Haigla nõukogu liige, Koeru Vallavolikogu esimees
- RÜNNO LASS SA Koeru Hooldekeskuse juhataja

1. Arengukava eesmärk ja koostamise põhimõtted

Hooldusravivõrgu maakondlike arengukavade koostamise eesmärgiks on "Eesti Hooldusravivõrgu arengukava 2004-2015" rakendamine kohalikul tasandil.

Hooldusravivõrgu arendamise põhiprintsiibid on järgmised:

1. Inimesele on parim elukeskkond oma kodu
2. Hooldusraviteenused on kättesaadavad inimese kodus või kodule võimalikult lähedal
3. Hooldusravivõrgu areng on seotud hoolekandesüsteemi arenguga

Arengukava koostamisel on arvestatud piirkondlike vajaduste ja erisustega hooldusvõrgu ülesehitamisel ning teenuste planeerimisel. Maakonna hooldusvõrgu arengukava eesmärk on võimalikult hea elukeskkond läbi kvaliteetsete tervishoiu- ja hoolekandeteenuste osutamise arvestades majandusliku efektiivsuse ning olemasolevate ja kättesaadavate ressurssidega.

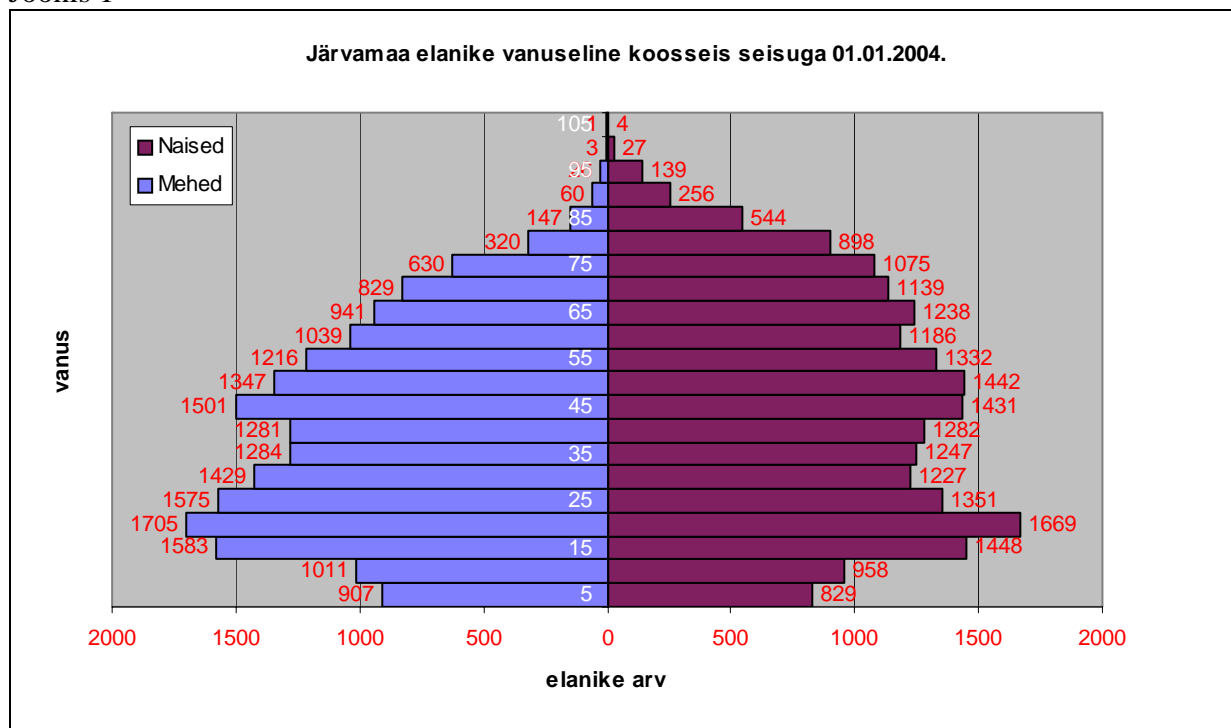
2. Maakonna demograafiline situatsioon

2.1. Rahvastik ja vanuseline struktuur

Järvamaal on 16 omavalitsust – 2 linna (Paide ja Türi) ja 14 valda (Albu, Ambla, Imavere, Järva-Jaani, Kabala, Kareda, Koeru, Koigi, Lehtse, Oisu, Paide, Roosna-Alliku, Türi, Väätsa).

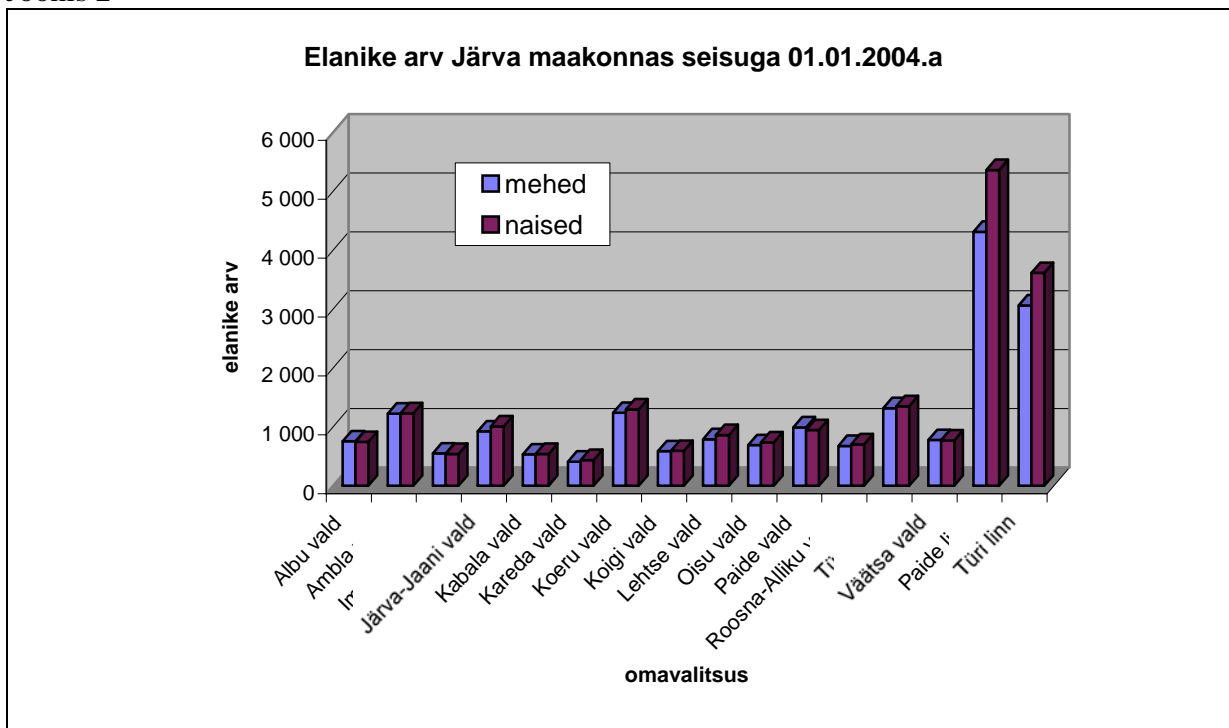
Järvamaa elanike arv 1.jaanuari 2004.a. seisuga oli Rahvastikuregistri andmetel **39 557** inimest. Põhilise osa Järvamaa elanikkonnast moodustab tööeline elanikkond (65%). Lapsed moodustavad elanikkonnast 20% ja **pensioniealist elanikkonda on 15%**. Eesti näitajatega võrreldes on Järvamaal laste osa elanikkonnast väiksem, tööelist ja pensioniealist elanikkonda on pisut rohkem.

Joonis 1



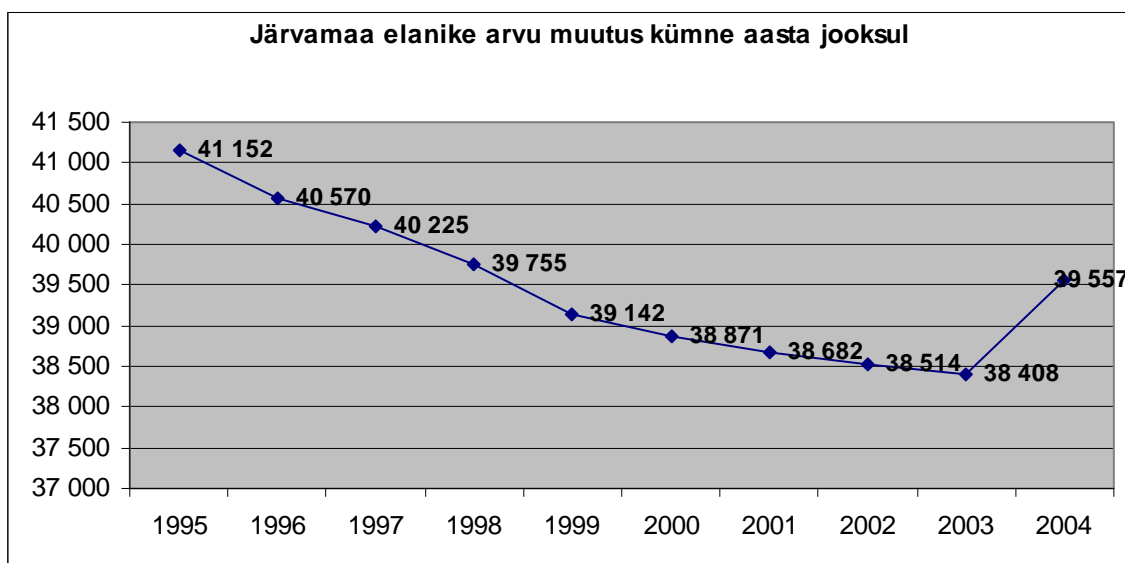
Järvamaa kahes linnas elas seisuga 01.01.2004 kokku **16 352** (41%) inimest ning valdades **23 205** (59%) inimest. Elanike arvult **suuremad omavalitsused on Paide ja Türi linn ning Türi vald ja Koeru vald.**

Joonis 2



Maakonna elanike arv väheneb. Kui viie eelmise aasta jooksul on maakonna elanike arv vähenenud 300 – 350 inimest aastas, siis 2004. aasta 1. jaanuari seisuga on Järvamaa oma elukohaks registreerinud ca 600 inimest vähem kui 2003. aasta 1. jaanuaril. Meeldivaks erandiks viimase kümne aasta jooksul on käesolev ehk 2004. aasta, kui elanike arv võrreldes eelmiste aastatega on suurenenud.

Joonis 3



Kuigi alates 2001.aastast ei ole võimalik välja tuua riigisisese rände statistikat, saab linnadesse ning valdadesse oma elukoha registreerunute proportsiooni vaadates öelda, et Järvamaal liiguvad inimesed maalt linna. Elanike arvu üldisele vähenemisele vaatamata on Järvamaal linnaelanike osatähtsus suurenenud (0,2 % võrreldes 1.jaanuari 2003.a. seisuga).

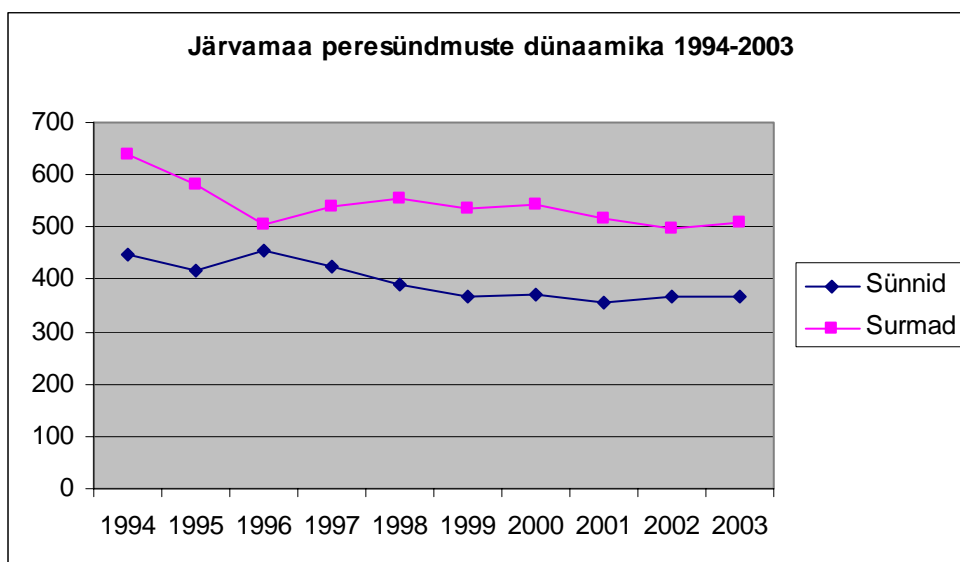
Elanike arvu vähenemine on möödunud aasta jooksul kõige väiksem Paide linnas, sellega on seletatav ka linnaelanike arvu protsentuaalselt väike suurenemine vaatamata sellele, et Türi linna elanike arv on 2003.aastal vähenenud absoluutarvudes kõige rohkem. Suhteliselt stabiilsetena on püsinud Paide, Albu, Imavere ja Türi valla elanike arvud.

Tabel 1 Elanike arvu muutus Järvamaa omavalitsustes

Haldusüksus	1.01.2004	1.01.2003	Muutus	
			Abs.arvus	%-des
Paide vald	1935	1930	5	100,26%
Paide linn	9675	9692	-17	99,82%
Albu vald	1499	1504	-5	99,67%
Türi vald	2667	2678	-11	99,59%
Imavere vald	1088	1093	-5	99,54%
Oisu vald	1426	1442	-16	98,89%
Kabala vald	1072	1086	-14	98,71%
Väätsa vald	1544	1565	-21	98,66%
Maakond	39557	40145	-588	98,54%
Koeru vald	2535	2588	-53	97,95%
Türi linn	6677	6819	-142	97,92%
Järva-Jaani vald	1932	1974	-42	97,87%
Roosna-Alliku vald	1377	1413	-36	97,45%
Koigi vald	1177	1215	-38	96,87%
Ambla vald	2456	2540	-84	96,69%
Lehtse vald	1651	1712	-61	96,44%
Kareda vald	846	894	-48	94,63%

Muutuseid elanike arvus mõjutab lisaks eelpooltoodule ka peresündmuste dünaamika. Sündide arv maakonnas on vähenenud (1993 – 531 sündi; 2003 – 367 sündi), kuid viimastel aastatel on muutumas stabiilsemaks. Maakonna iive on jätkuvalt negatiivne (1993 – 591 surma; 2003 – 508 surma).

Joonis 4



2.2. Geograafiline paiknemine (sh tõmbekeskuste kaardistamine)

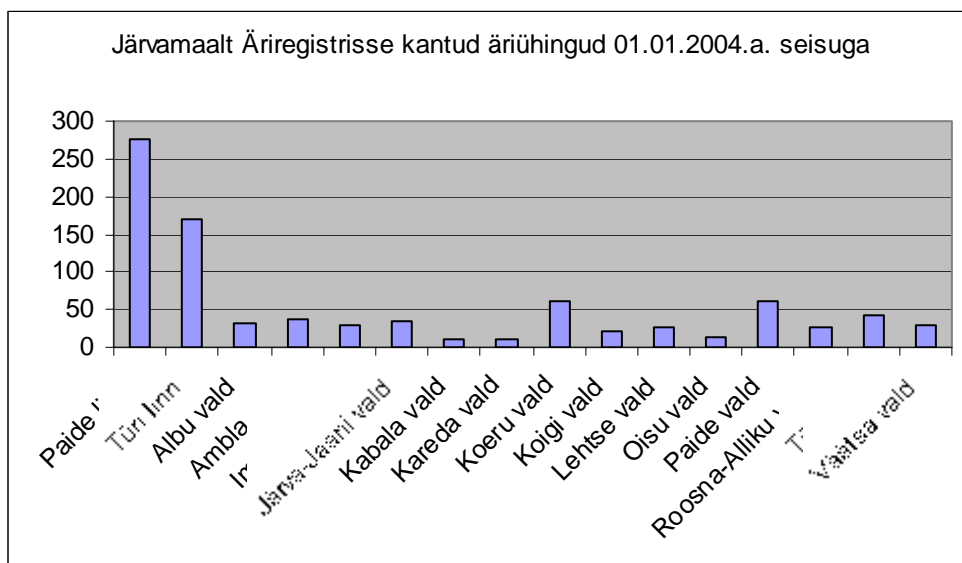
Järva maakond asub 2622,8 km² maa-alal, mis moodustab Eesti pinnast 5,8% ja on oma suuruse poolest üheksandal kohal Eesti teiste maakondade hulgas. Asustustihedus Järvamaal on **14,7 in/km²** (Eestis 30,1 in/km²). Kõige suurema pindalaga omavalitsus on **Paide vald**, järgnevad **Türi ja Albu vallad**. Kõige väiksema pindalaga on **Türi linn**, valdadest **Kareda vald**. Kõige tihedamalt on asustatud **Paide ja Türi linnad**, valdadest **Järva-Jaani ja Ambla**. Maakonnas on kõige hõredamini asustatud **Kabala vald**.

Tabel 2 Elanike arv ja asustustihedus Järvamaa omavalitsustes

Jrk.nr.	Omavalitsus üksuse nimi (linn, vald)	Pindala km ²	Elanike arv kokku seisuga 01.01.2004.a.	Elanike arv kokku seisuga 01.01.2000.a.	Elanike tihedus 1 km ² seisuga 01.01.2004.a.	Elanike tihedus 1km ² seisuga 01.01.2000.a.
1.	Albu vald	257,19	1499	1413	5,82	5,49
2.	Ambla vald	166,45	2456	2396	14,7	14,39
3.	Imavere vald	139,59	1088	1037	7,7	7,42
4.	Järva-Jaani vald	126,82	1932	1854	15,2	14,61
5.	Kabala vald	209,66	1072	1069	5,1	5,09
6.	Kareda vald	91,58	846	882	9,2	9,63
7.	Koeru vald	236,82	2535	2561	10,7	10,8
8.	Koigi vald	204,45	1177	1169	5,7	5,71
9.	Lehtse vald	163,22	1651	1666	10,1	10,2
10.	Oisu vald	118,06	1426	1347	12	11,4
11.	Paide vald	300,4	1935	1823	6,4	6,06
12.	Roosna-Alliku vald	132,11	1377	1267	10,4	9,59
13.	Türi vald	261,31	2667	2924	10,2	11,18
14.	Väätsa vald	195,33	1544	1486	7,9	7,6
15.	Paide linn	10,03	9675	9647	964,6	961
16.	Türi linn	9,79	6677	6330	682	646
	Kokku	2622,81	39557	38871	15	14,8

Järvamaalt on kantud äriregistrisse kõige enam äriühinguid Paide ja Türi linnast, järgnevad Koeru ja Paide vald. Sellest tulenevalt võib eeldada, et nimetatud omavalitsustes on ka töökohtade arv suurem.

Joonis 5



Arvestades omavalitsuse elanike arvu, asustustihedust, geograafilist paiknemist, majanduse arengut ning pakutavate sotsiaal- ja tervishoiuteenuste mitmekesisust on maakonnas välja kujunenud kolm tõmbekeskust: **Paide linn, Türi linn ja Koeru vald**, mille baasil on võimalik arendada vajalikke tsentraliseeritud hooldusvõrgu teenuseid.

2.3. Üle 65 aastaste elanike osakaal ehk hooldusvõrgu sihtgrupp

Järvamaal on üle 65 aastaseid inimesi olnud varasematel aastatel pisut rohkem kui Eestis keskmiselt (2000 – Järvamaa 15,2%, Eesti 14,9%; 2003 – Järvamaa 15,8%, Eesti 15,8%). Seisuga 01.01.2004 on Järvamaal 15,4% elanikest üle 65-aastased. Eesti elanikkond s.h. ka Järvamaa elanikkond vananeb vähehaaval, kuid järjepidevalt. Demograafide arvestuse kohaselt kasvab 2014. aastaks eakate inimeste arv Eestis 17%-ni elanikkonnast.

1990. aastal moodustasid 65-aastased ja vanemad inimesed Järvamaa elanikkonnast 12,6% (5535 inimest), 2004. aastal on üle 65-aastaste osakaal elanikkonnast juba 15,4% (5806 inimest). Lisa 1: **Üle 65-aastaste elanike osakaal Järvamaa elanikkonnast 1990-2004**

Perioodil 1990-2004 kasvas maakonnas eakate arv 563 inimese võrra (1990 – 5535; 2004 – 6098) s.o. 9,61%. Eakate arvu vähenemist oli nimetatud perioodil vaid kahel aastal – 1991 ja 1999. Viimase 14 aasta jooksul on suurenenud üle 65-aastaste elanike arv keskmiselt 40 inimese võrra aastas. Seega võime prognoosida aastaks 2015 Järvamaale umbes 440 eakat rohkem kui käesoleval aastal (ca 6538 üle 65-aastast elanikku). Lisa 2: **Eakate elanike kasvuprotsent aastas Järvamaal 1990-2004**

Kõige suurem on üle 65-aastaste elanike arv Järvamaal **Paide linnas** (1426) ja **Türi linnas** (1233). Valdadest on suurema üle 65-aastaste arvuga omavalitsused **Koeru vald** (425), **Ambla vald** (378) ja **Türi vald** (370).

Tabel 3 Üle 65-aastaste elanike arv omavalitsuste lõikes Järvamaal

Omavalitsus	Elanike arv kokku seisuga 01.01.2004.a.	Elanike tihedus 1 km ² seisuga 01.01.2004	Üle 65.a. elanike arv seisuga 01.01.2004.a.	Üle 65.a. inimeste osakaal % maakonna eakate üldarvust omavalitsuste lõikes seisuga 01.01.2004.a.
Vallad				
Albu vald	1499	5,82	187	3%
Ambla vald	2456	14,7	378	6%
Imavere vald	1088	7,7	133	2%
Järva-Jaani vald	1932	15,2	329	5%
Kabala vald	1072	5,1	157	3%
Kareda vald	846	9,2	151	3%
Koeru vald	2535	10,7	425	8%
Koigi vald	1177	5,7	205	3%
Lehtse vald	1651	10,1	304	5%
Oisu vald	1426	12	210	3%
Paide vald	1935	6,4	247	4%
Roosna-Alliku vald	1377	10,4	192	3%
Türi vald	2667	10,2	370	6%
Väätsa vald	1544	7,9	151	3%
Linnad				
Paide linn	9675	964,6	1426	23%
Türi linn	6677	682	1233	20%
Kokku	39557	15,8	6098	100%

Vaadates 55-65 aastaste elanike arvu, siis seisuga 01.01.2004 oli 55-64 aastaseid elanikke maakonnas 4470 ehk **11,3%** elanikkonnast. Viimase kümne aastaga on arvuliselt 55-65 aastaste elanike arv vähenenud (1994 – 4622; 2004 – 4470 inimest), kuid protsentuaalselt elanike arvust on 55-64 aastaste elanike osa veidi suurenenud (1994 – 10,9%; 2004 – 11,3%). Siinkohal tuleb arvestada ka elanike arvu üldise vähenemisega (1994 – 42 131; 2004 – 39 557).

Tabel 4 Elanike ja eakate arvu muutus Järvamaal %-des

Aasta	Elanike arvu muutus %	55-64 aastaste arvu muutus %	65 ja vanema elanikkonna arvu muutus %
1990			
1991	-0,26	0,7	-0,18
1992	-0,5	0,02	0,27
1993	-0,7	1,12	0,34
1994	-2,27	-0,3	0,59
1995	-2,4	-0,09	0,16
1996	-1,4	-2,4	2,04
1997	-0,9	2	1,51
1998	-1,2	0,6	0,53
1999	-1,6	-1,5	-0,3
2000	-0,7	-0,4	2,04
2001	-0,5	-2,6	0,51
2002	-0,4	-1,2	0,5
2003	-0,3	-1,3	1,26
2004	2,9	3,5	0,34
Keskmine	-0,7	-0,1	0,7

Lisa 3: 55 - 64 aastaste inimeste arv Järvamaa omavalitsuste lõikes 2000- 2004.a

Lisa 4: Elanike arv ja 55 - 64 aastaste % elanike arvust Järvamaal 1990-2004 (seisuga 01.jaanuar)

3. Hooldusvõrk Järvamaal 2004

Hooldusravivõrk koosneb aktiivravihaiglate geriaatriaosakondadest, hooldushaiglatest (õenduskodudest), päevase ja koduse õendusabi üksustest. **Hooldusvõrk** koosneb lisaks eelpoolnimetatud teenustele hooldekodu, koduteenuse, eluasemeteenuse ja päevakeskuse teenustest.

3.1. Asutushooldus

Asutushooldus hõlmab geriaatriaosakonda, hooldushaiglat ning päevase õendusabi teenust.

3.1.1. Geriaatriline hindamine

Geriaatriline hindamine on geriaatrilise patsiendi tervisliku, funktsionaalse ja sotsiaalse seisundi hindamine interdistsiplinaarse meeskonna poolt, mille koosseisus on arst, õde ja sotsiaaltöötaja. Hindamise tulemusena on võimalik koostada patsiendile individuaalne tegevuskava. Vajaduste hinnang teostatakse aktiivravihaiglas (vt geriaatriaosakond), päevase hooldusravi tasandil või isiku elukohas perearsti, eriarsti või sotsiaaltöötaja suunamisel.

AS Järvamaa Haiglas on loodud geriaatrilise hindamise meeskond 2004.a lõpul.

Rehabilitatsiooniteenus on rehabilitatsioonimeeskonna poolt osutatav sotsiaalteenus, mille eesmärgiks on inimese iseseisva toimetuleku, tööhõive ja sotsiaalse kaasatuse suurendamine ning mis sisaldab rehabilitatsiooniplaani koostamist ja selles ettenähtud meetmete rakendamist.

AS Järvamaa Haigla on 2004.aastal Sotsiaalministri käskkirjaga määratud rehabilitatsiooniasutuseks, mille alusel on haiglal rehabilitatsiooniplaanide koostamise ja puuetega inimestele rehabilitatsiooniteenuste osutamise õigus.

3.1.2. Geriaatriaosakond

Geriaatriaosakond on aktiivravihaigla spetsialiseeritud osakond, mille ülesandeks on multiprobleemsete eakate patsientide ravi ja taastusravi eesmärgiga parandada iseseisvat toimetulekuvõimet. Ülesanneteks on eelkõige seisundi kompleksne hindamine, aktiivne taastusravi, õendusabi, hooldusraviplaani koostamine. Ravi kestvus on piiratud.

Järvamaal geriaatriaosakonda ei ole, kuna Eesti Haigekassa tervishoiuteenuste loetelus vastav teenus puudub.

3.1.3. Hooldushaigla (õenduskodu)

Hooldushaigla (õenduskodu) on statsionaarne tervishoiuasutus, kus patsiendi viibimine on ajaliselt piiramata. Osutatakse nii tervishoiuteenuseid (õendusabi) kui ka hoolekandeteenuseid.

Kuni 2003. aasta lõpuni töötas ainsa hooldushaiglas Järvamaal AS Järvamaa Haigla. Alates 2004. aastast on lisandunud hooldushaigla teenuse pakkujana SA Koeru Hooldekeskus.

AS Järvamaa Haigla on maakonna 16 omavalitsuse poolt moodustatud aktsiaselts. AS Järvamaa Haiglal on Tervishoiuameti poolt väljastatud tegevusluba hooldusraviteenuse osutamiseks 20 voodikoha ulatuses. AS Järvamaa Haigla hooldusravi osakond asub 1903. aastal ehitatud hoones. Hoone on algselt ehitatud haiglaks, kuid vajab nõuetega vastavusse viimiseks investeeringuid. Hooldushaiglas töötab 17,5 inimest (s.h 5,5 õde, 12 hooldustöötajat). Ravi rahastamise leping Haigekassaga on sõlmitud 217 ravijuhu rahastamiseks (aprill-detsember 2004).

SA Koeru Hooldekeskus on riigi poolt asutatud sihtasutus. Tervishoiuameti poolt on väljastatud SA Koeru Hooldekeskusele tegevusluba hooldusraviteenuse pakkumiseks 30-le voodikohale. Ravi rahastamise leping Haigekassaga on 2004. aastal sõlmitud 58 ravijuhu rahastamiseks (6 voodikohta). Hooldusravi osakonnas töötab 15 inimest (6 õde, 7 hooldajat, 1 arst, 1 koristaja). Koeru Hooldekeskuse hoone on ehitatud 1986. aastal spetsiaalselt hoolekandetasutuseks. Alates 2004. aastast osutatakse hooldusraviteenust 2003.aastal renoveeritud 30-kohalises hooldusravi osakonnas.

Lisa 5: Hooldusravi maakonnas 2004

3.1.4. Päevase õendusabi keskus

Päevase õendusabi keskus on õendusabi osutamiseks loodud hooldushaiglaga, haiglaga, perearstipraksisega seotud või iseseisev majandusüksus, kus patsiendile pakutakse päevase külastuse ajal erinevaid tervishoiuteenuseid.

Päevast õendusabi osutatakse kroonilist haigust põdeva või piiratud funktsionaalse võimekusega patsiendile tagades tema efektiivsema toimetuleku. Päevast õendusabi osutatakse päevasel ajal.

2004. aastal päevase õendusabi teenust Järvamaal ei osutata, kuna Eesti Haigekassa tervishoiuteenuste loetelus vastav teenus puudub.

3.1.5. Hooldekodu

Üldhooldekodu on vanuritele ja puuetega isikutele elamiseks, hooldamiseks ja rehabilitatsiooniks loodud asutus, kus osutatakse vajadusel õendusabiteenuseid (eelkõige koduõendusteenused).

Järvamaal on kolm üldhooldekodu teenust pakkuvat asutust.

SA Koeru Hooldekeskus asub Koeru valla territooriumil ning on riigi poolt asutatud sihtasutus. Hooldekeskuses on 95 kohta psüühiliste erivajadustega inimestele ja 119 üldhooldekodu kohta. SA Koeru Hooldekeskus pakub ööpäevaringset üldhooldusteenust, ööpäevaringset erihooldusteenust, toetatud elamise, töötamise toetamise ja ajutise hooldamise teenuseid. Seisuga 01.09.2004 on hooldekodus 110 üle 65. aastast elanikku (52%), kokku 211 hoolealust. Koeru vallast on 16 hoolealust ja 195 hoolealust on väljastpoolt Koeru valda. Peamisteks klientideks üldhooldusel on Järvamaa inimesed, erihooldusel on palju inimesi ka väljastpoolt Järvamaad. Hooldekeskuses töötab 94 inimest.

Aravete Tervise- ja Hooldekeskus asub Ambla valla territooriumil ja on Ambla valla munitsipaalasutus. Kokku on asutuses 16 üldhooldekodu kohta. Hooldatavaid on 01.09.2004.a. seisuga 15, kellest 4 hoolealust on oma vallast ja 11 hoolealust teistest omavalitsustest (Paide linn, Paide vald, Lehtse, Tapa, Aegviidu). Üle 65. aastaseid hoolealuseid on 14 (93%). Keskuses töötab 6,65 inimest.

Ahula Sotsiaalne Varjupaik on Albu valla territooriumil asuv munitsipaalasutus. Varjupaigas on 10 üldhooldhooldekodu kohta. Hooldatavaid on 9, kellest 5 on oma valla elanikud ja 4 on väljastpoolt Albu valda (Paide, Ambla, Järva-Jaani). Üle 65 aastaseid hoolealuseid on 8 (89%). Asutuses töötab 5 inimest.

Lisa 6: Hooldekodud maakonnas 2004

3.2. Avahooldus

Avahooldus on kliendi vajadustest lähtuv, koostööl põhinev paindlik ja sotsiaalselt kujunenud tervishoiu- ja hoolekandesüsteem, mis tagab kliendile/abivajajale võimaluse elada võimalikult kaua ja turvaliselt oma kodus. Avahooldusteenuste all on mõeldud erinevaid kliendile/abivajajale kodus ja kogukonnas osutatavaid tervishoiu- (päevahoolduskeskused, tervisekeskused, koduõendus jt) ja hoolekandeteenuseid (kodu korrashoid, toiduainetega varustatus jt).

3.2.1. Kodune õendusabi

Kodune õendusabi on teenuste kogum, mida osutatakse ägeda haiguse paranemisperioodis oleva, kroonilist haigust põdeva või piiratud funktsionaalse võimekusega patsiendi raviks ja/või efektiivsemaks toimetulekuks kodus keskkonnas. Kodust õendusabi osutatakse hooldushaiglaga, haiglaga, perearstipraksisega või päevase õendusabi keskusega seotud või iseseisvas majandusüksuses. Teenuse osutamise aluseks on arstlik otsus. Koduõe ülesandeks on osutada tervishoiuteenuseid patsiendi kodus.

Koduse õendusabi teenust osutab alates 2004. aastast AS Järvamaa Haigla. Koduse õendusabi teenuse täiendkoolituse on läbinud 4 koduõe. Ravi rahastamise leping Haigekassaga 2004.a. on sõlmitud 100 ravijuhu rahastamiseks. Koduse õendusabi teenuse pakkumise piirkond on

Paide ja Türi linn, kus oli 01.09.2004 seisuga 55 teenuse saajat. Ülejäänud maakond on hetkel koduse õendusabi teenusega katmata.

SA Koeru Hooldekeskus omab alates 2004. aastast Tervishoiuameti tegevusluba koduse õendusabi teenuse pakkumiseks.

SA Eesti Vähiliit osutab Järvamaal koduse õendusabi teenust vähihaigetele Paide ja Türi linnas.

3.2.2. Koduteenus

Koduteenused on isikule kodustes tingimustes osutatavad sotsiaalteenused, mis aitavad tal harjumuspärasel keskkonnas toime tulla. Koduteenuste loetelu ning nende osutamise tingimused ja korra kehtestavad kohalikud omavalitsusorganid.

Järva Maavalitsusele esitatud 2003. aasta riiklike aruannete põhjal on koduteenust osutanud 4 omavalitsust: **Järva-Jaani vald, Kabala vald, Paide linn, Türi linn**. Kokku osutati koduteenust 121 isikule, kellest 34 (28%) isikut olid erivajadustega. 75% abivajajatest olid naised, 25% mehed. Neljas omavalitsuses on kokku 15 hooldustöötajat. Keskmiselt kulub Järvamaa omavalitsustes ühe teenindatava kohta aastas 3819 krooni.

3.2.3. Eluasemeteenus

Eluasemeteenus – isikud, kellel on raskusi eluruumis liikumise, endaga toimetuleku või suhtlemisega, abistab valla- või linnavalitsus eluruumi kohandamisel või sobiva eluruumi saamisel. Kohalikud omavalitsusorganid on kohustatud andma eluruumi isikule või perekonnale, kes ise ei ole suuteline ega võimeline seda endale või oma perekonnale tagama, luues vajaduse korral võimaluse sotsiaalkorterite üürimiseks.

Sotsiaalkorter on munitsipaalomandis olev eluruum sotsiaalteenust vajavale isikule.

Eluasemeteenust **sotsiaalkorterites või –pindadel** pakub riiklike aruannete põhjal 4 omavalitsust: **Imavere vald, Kabala vald, Paide linn, Türi linn**. Maakonnas on kokku 184 korterit/tuba, millest kõigi mugavustega on 83 (45%) korterit/tuba. Sotsiaalpindadel elas 2003. aasta lõpul 204 elanikku, kellest 67% moodustasid üksikud inimesed (31% üksikud pensioniealised inimesed, 36% üksikud alla pensioniealised inimesed), ülejäänud teenuse saajad olid pered ja pereliikmed. Kokku oli teenuste osutamiseks omavalitsustelt eraldatud 520 952 krooni, hoolealuse või tema eestkostja poolt makstavad ülalpidamiskulud on kokku 107 783 krooni. 49% kuludest moodustasid personalikulud, 42% majandamiskulud (küte, elekter, hoonete majandamiskulud jne), ülejäänud on vara soetamise ja renoveerimisega seotud kulud. Töötajate arv kokku oli 6 (3 hooldajat, põetajat; 2 sotsiaaltöötajat; 1 muu).

3.2.4. Päevakeskus

Päevakeskus on päevast hooldamist osutav hoolekandeesutus.

Eakate päevakeskuse teenust pakub maakonnas riiklike aruannete põhjal 3 omavalitsust: **Imavere vald, Järva-Jaani vald, Paide linn**. 528 päevakeskust külastanud isikut (**65%** päevakeskuse teenuse saajatest) on saanud konkreetseid teenuseid (tervise-teenus, transporditeenus, toitlustamise teenus, saunateenus, pesumajateenus, infotehnoloogia ja raamatukogu kasutamine, nõustamine). Huvitegevuses osales 286 inimest (**33%** päevakeskuse klientidest) (vaba aja tegevused). Koolitust sai 59 inimest. 32% klientidest on püsikliendid

(külastavad päevakeskust vähemalt kord nädalas). Päevakeskustes oli kokku 7 palgalist töötajat (4 tegevusjuhendajat, 1 sotsiaaltöötaja, 2 muud) ja 16 vabatahtlikku töötajat. Kulutused ühe päevakeskuse kliendi kohta olid 1690 krooni keskmiselt aastas s.h. 51% kulust moodustab toitlustamine, ülejäänud on transpordi jm kulud.

Lisa 7: **Järvamaal pakutavad hoolekandeteenused riiklike aruannete põhjal 01.01.2004**

Lisa 8: **Hooldusravivõrguga seonduvad teenused Järvamaal 01.01.2004 küsitluse põhjal**

4. Hooldusvõrk Järvamaal 2015

Maakonna arengukava lähtealuseks on "Eesti Hooldusravivõrgu arengukava 2015". Ratsionaalse ja kulusäästliku arengu põhimõtetest lähtudes tuleb arvestada olemasoleva personali, hoonete ja kommunikatsioonide ning rahaliste võimalustega. Maakonna arengukava lähtub maakonna demograafilisest situatsioonist ja pakutavate teenuste hetkeolukorrast maakonnas. Planeerimise aluseks on võetud andmed elanikkonna vanuselise jaotuse kohta ning vanemaelise elanikkonna kontsentratsioon. Lähtepunktiks on teenustasemeti normatiivid 1000 65-aastase ja vanema elaniku kohta, mis on kokkuleppelised ning neid saab kasutada esialgsel planeerimisel baasindikaatoritena.

Lisa 9: **Järvamaa Haigla ja Koeru Hooldekeskuse kaugus linna/vallakeskustest**

Lisa 10: **Üle 65-aastaste elanike arv Järvamaal 2004-2015**

4.1. Asutushooldus

Geriaatriline hindamine

"Eesti hooldusravivõrgu arengukava 2004-2015" alusel vajab geriaatrilise hindamise teenust hinnanguliselt 10% üle 65-aastastest elanikest. Järvamaal on seisuga 01.01.2004.a. 6098 üle 65-aastast elanikku, igal aastal suureneb üle 65-aastaste elanike arv ca 40 inimese võrra aastas.

Järvamaa	2005	2007	2010	2015
Geriaatrilise hindamismeeskonna teenuse vajadus aastas	613,8	621,8	633,8	653,8

Arvestades, et kuus on keskmiselt 20 tööpäeva ja aastas 240 tööpäeva, on 2015.a. vajadus teha keskmiselt 2,7 geriaatrilist hindamist päevas.

Geriaatrilise hindamise teenust hakkab pakkuma maakonnas AS Järvamaa Haigla, kuhu on 2004. aastal moodustatud hindamismeeskond.

Geriaatriaosakond

Geriaatriaosakond hakkab toimima AS Järvamaa Haigla baasil. Geriaatriaosakonna kohtade vajadus on 2 kohta 1000 üle 65-aastase elaniku kohta. "Eesti haiglavõrgu arengukava" kohaselt on Järvamaa vajadus 12 geriaatrilist voodikohta.

Järvamaa	2005	2007	2010	2015
Geriaatriaosakonna kohtade vajadus	12	12	13	13

Hooldushaigla (õenduskodu)

“Eesti hooldusravivõrgu arengukava 2004-2015” alusel moodustab hooldushaigla ühe teeninduspiirkonna 2000 üle 65-aastast elanikku, mis määrab ära hooldusravi pakkuva hooldushaigla teeninduspiirkonna minimaalse suuruse. Hooldushaiglad peaksid paiknema maakonnakeskustes või suurema elanikkonnaga asulates, haarates ümberkaudsed omavalitsusüksused. Hooldushaigla kohtade vajadus on 10 voodit 1000 üle 65-aastase elaniku kohta.

Järvamaa	2005	2007	2010	2015
Hooldushaigla (õenduskodu) kohtade vajadus	61	62	63	65

AS Järvamaa Haigla kinnitatud arengukava kohaselt planeeritakse ehitada haiglale uus 36-kohaline hooldushaigla ehk õenduskodu samaaegselt haigla uue hoone ehitamisega. SA Koeru Hooldekeskuses on 2003. aastal renoveeritud 30-kohaline hooldusravi osakond. Olemasolevad kaks keskust rahuldavad maakonna kohtade vajaduse. Hooldushaigla ehk õenduskodu keskusi maakonda juurde asutada ei ole majanduslikult otstarbekas ega vajalik.

Järvamaa inimestel (s.h. omavalitsustel, perearstidel jne) **on soovituslik** valida hooldusravi teenus maakonnas asuvatest asutustest, kuna kasutamata ressurss (täitmata kohad) on maakonnas olemas.

Päevane õendusabi keskus

Päevase õendusabi visiitide arvestuse aluseks on võetud 2,5 visiiti aastas ühe üle 65-aastase elaniku kohta. Olemasolevat struktuuri arvestades võiks päevase õendusabi keskuse teenust osutada AS Järvamaa Haigla ning SA Koeru Hooldekeskuse baasil. Soovituslikult võib antud teenust arendada igas omavalitsuses.

Järvamaa	2005	2007	2010	2015
Päevase õendusabi visiitide vajadus aastas	15 345	15 545	15 845	16 345

Hooldekodu

“Eesti hooldusravivõrgu arengukava 2004-2015” alusel on hooldekodu kohtade vajadus 20 kohta 1000 üle 65-aastase elaniku kohta. Täna on Eestis 75% vajalikest kohtadest olemas. Järva maakonna hooldekodu kohtade vajadus vastavalt Eesti hooldusravivõrgu arengukavale on 120 kohta.

Hooldekodu kohtade vajadus maakonnas on täidetud SA Koeru Hooldekeskuse, Aravete Tervise- ja Hooldekeskuse ja Ahula Sotsiaalse Varjupaiga baasil. Maakonna vajadusi arvestades ei ole vaja hooldekodu kohtasid juurde luua, kuna seisuga 01.01.2004 on maakonnas 155 üldhooldekodu kohta.

Järvamaa	2005	2007	2010	2015
Hooldekodu kohtade vajadus	122	124	126	130

4.2. Avahooldus

Kodune õendusabi

Koduse õendusabi visiitide vajaduse aluseks on 2,5 visiiti aastas üle 65-aastase elaniku kohta. "Eesti Hooldusravivõrgu arengukava 2004-2015" alusel on Järvamaa arvestuslik vajadus 11 koduõde. 2007. aastaks peaks olema maakond koduse õendusabi teenusega hõlmatud. Seoses finantseerimistingimuste muutumisega (vt p.5) peaks ka omavalitsused olema huvitatud koduse õendusabi teenuse arendamisest. Teenuse osutamine peaks olema meeskonnapõhine. Teenuse planeerimisel võiks arvestada ühe koduõe tegevusraadiuseks 10 km. Linnades on soovitatav koduse õendusabi teenuse osutamine raviasutuste koosseisus. Maapiirkondades on soovitatav teenuse osutamine perearsti õe või perearstikeskusesse tööle võetud koduõe poolt.

Järvamaa	2005	2007	2010	2015
Koduse õendusabi visiitide vajadus aastas	15 345	15 545	15 845	16 345

Koduse õendusabi üks visiit kestab keskmiselt 1,5 tundi. Sellest tulenevalt on ühe koduõe töökoormus keskmiselt 1200 visiiti aastas. Sellest tulenevalt vajab Järva maakond 2015. aastaks 13-14 koduõe (vt. lisa 11: koduõdede ravijuhtude vajadus omavalitsuste lõikes).

Koduteenus

Koduteenusega on maakonnas katmata Kareda, Koeru, Oisu, Roosna-Alliku, Türi ja Väätsa vald. Nimetatud omavalitsustes ilmselt puudub vajadus koduteenuse järele või osutab vajadusel teenust omavalitsuse sotsiaaltöötaja. Koduteenuste maht peaks suurenema ning kindlasti peaksid eelpoolnimetatud omavalitsused edaspidi leidma võimalused vajadusel koduteenuse pakkumiseks.

Eluasemeteenus

Eluasemeteenusega ei ole kaetud Ambla, Järva-Jaani, Kareda, Koigi vallad. Omavalitsusel puuduvad täna ressursid eluasemeteenuse pakkumiseks või puudub vajadus eluasemeteenuse järele. Eluasemeteenust osutab omavalitsus vastavalt vajadustele.

Päevakeskus

Päevakeskuseid ei ole Albu, Ambla, Kabala, Kareda, Koeru, Koigi, Lehtse, Oisu, Paide, Roosna-Alliku, Türi ja Väätsa valdades. Arvestades avahooldusteenuste osakaalu suurenemise vajadust võiks maakonda juurde tekkida päevakeskuse teenuse pakkujaid.

Lisa 11: Hooldusravivõrgu teenuste vajadus Järvamaal omavalitsuste lõikes

5. Rakendamise plaan

5.1. Hooldusravi rahastamine

Eesti hooldusravi arengukavast 2004-2015 lähtuvalt on oluline suurendada avahooldusteenuste osakaalu ja vähendada asutushoolduse osakaalu. Sellest tulenevalt on planeeritud olulised muudatused ka teenuste finantseerimisel, **mis eeldab vastavate kokkulepete seadustamist.**

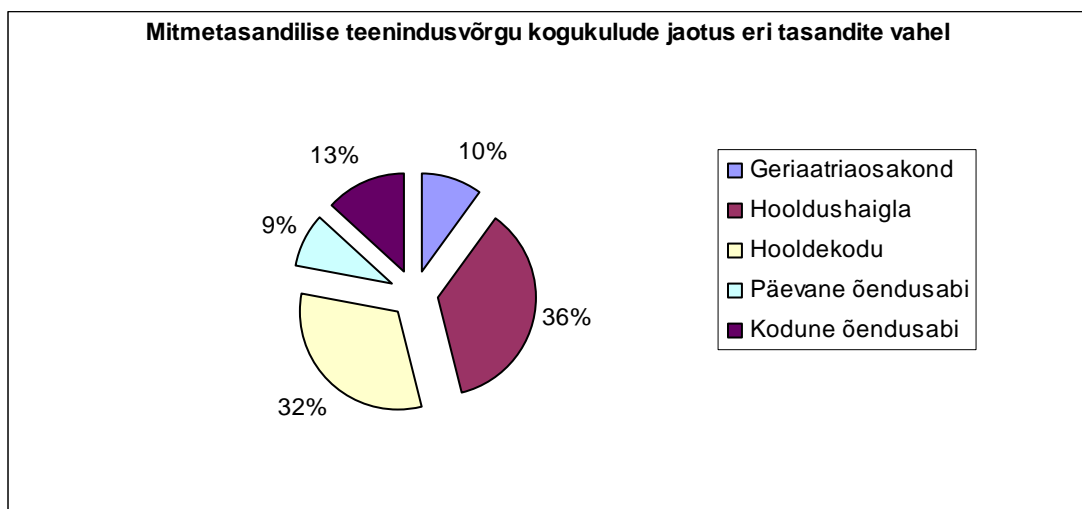
Tabel 5 Hooldusravi teenuste hinnad

Teenindustasand	2004.aasta jaanuar (kr/päev)
Geriaatriaosakond	369 (järelravi)
Geriaatrilise seisundi hindamine	659 kr/teenus
Hooldushaigla	310
Hooldekodu	160 (keskmiselt)
Päevane õendusabi	-
Kodune õendusabi (kr/visiit)	151
Vähihaige kodune toetusravi	139

2015 on hooldusravikulude põhilisteks katteallikateks:

- tervishoiuteenuste osas ravikindlustuse vahendid;
- hoolekandeteenuste osas valla- ja linna eelarvetest sotsiaalteenuste ostmiseks eraldatud vahendid;
- teenuste kasutajate omaosalus;
- muud rahastamisallikad – valitsusväliste organisatsioonide abi, sihtannetused, investeeringud kohaliku omavalitsuse vahenditest, investeeringud erasektorist jm.

Joonis 6



Teenindusvõrgus peaks hakkama moodustama 36% kuludest kulud hooldushaiglale, 32% kulud hooldekodule, 13% kulud kodusele õenduabile, 10% kulud geriaatriaosakonnale ja 9% kulud päevasele õendusabile. Eelpooltoodud kulude jagunemine näitab erinevate hooldusravivõrgu teenuste osakaalu võrgustikust.

“Järvamaa hooldusvõrgu arengukava 2005-2015” rakendamisel on esmatähtis maakonna hooldusvõrgu teenuste vajaduste ning finantseerimiskeemi muudatuste tutvustamine peamistele koostööpartneritele ehk omavalitsustele, aga ka kogu maakonna elanikkonnale. Lisaks teavitustööle on oluline uute teenuste arendamine ning maakonna vajadustest lähtuva hooldusvõrgu teenuste välja arendamine. Vt. Lisa 12: **Tegevusplaan**

Lisa 1. Üle 65-aastaste elanike osakaal Järvamaa elanikkonnast 1990-2004

Aasta	Elanike arv	Eakate arv	Eakate % elanike arvust
1990	43715	5535	12,6
1991	43599	5525	12,6
1992	43397	5540	12,7
1993	43089	5559	12,9
1994	42131	5592	13,2
1995	41152	5601	13,6
1996	40570	5718	14
1997	40225	5806	14,3
1998	39755	5837	14,6
1999	39142	5819	14,8
2000	38871	5939	15,2
2001	38682	5970	15,4
2002	38514	6000	15,5
2003	38408	6077	15,8
2004	39557	6098	15,4

Lisa 2. Eakate elanike kasvuprotsent aastas Järvamaal 1990-2004

Aasta	Elanike arv	Eakate elanike arv	Kasv aasta jooksul abs. arvudes	Eakate elanike kasvu% aastas
1990	43715	5535		
1991	43599	5525	-10	-0,18
1992	43397	5540	15	0,27
1993	43089	5559	19	0,34
1994	42131	5592	33	0,59
1995	41152	5601	9	0,16
1996	40570	5718	117	2,04
1997	40225	5806	88	1,51
1998	39755	5837	31	0,53
1999	39142	5819	-18	-0,3
2000	38871	5939	120	2,04
2001	38682	5970	31	0,51
2002	38514	6000	30	0,5
2003	38408	6077	77	1,26
2004	39557	6098	21	0,34
KOKKU			563	9,61

Lisa 3. 55 - 64 aastaste inimeste arv Järvamaa omavalitsuste lõikes 2000 - 2004.a.

	2000	2000	2001	2001	2002	2002	2003	2003	2004	2004
Oma- valitsus	Elanike arv	55-64.a. elanike arv	Elanike arv	55-64.a. elanike arv	Elanike arv	55-64.a. elanike arv	Elanike arv	55-64.a. elanike arv	Elanike arv	55-64.a. elanike arv
Albu vald	1413	160	1412	153	1411	155	1408	148	1499	145
Ambla vald	2396	242	2373	230	2361	222	2347	242	2456	259
Imavere vald	1037	112	1041	100	1040	105	1038	108	1088	103
Järva- Jaani vald	1854	226	1840	220	1824	223	1811	216	1932	241
Kabala vald	1069	128	1058	124	1044	119	1041	113	1072	115
Kareda vald	882	100	871	96	860	92	847	88	846	91
Koeru vald	2561	333	2517	318	2487	294	2465	281	2535	276
Koigi vald	1169	155	1159	152	1145	141	1133	149	1177	145
Lehtse vald	1666	207	1657	194	1634	191	1630	175	1651	167
Oisu vald	1347	173	1347	168	1336	151	1330	142	1426	159
Paide vald	1823	238	1808	225	1800	222	1798	224	1935	204
Roosna- Alliku vald	1267	143	1264	139	1255	143	1261	146	1377	151
Türi vald	2924	283	2906	273	2913	277	2906	284	2667	278
Väätsa vald	1486	161	1478	168	1479	168	1475	175	1544	195
Paide linn	9647	1071	9652	1077	9663	1083	9698	1070	9675	1126
Türi linn	6330	806	6299	786	6262	788	6220	754	6677	815
Kokku	38871	4538	38682	4423	38514	4372	38408	4315	39557	4470

Lisa 4. Elanike arv ja 55 - 64 aastaste % elanike arvust Järvamaal 1990-2004 (seisuga 01.01)

Aasta	Elanike arv	55 - 64 aastaste elanike arv	55 - 64 aastaste % elanikkonnast
1990	43715	4551	10,4
1991	43599	4583	10,5
1992	43397	4584	10,5
1993	43089	4636	10,7
1994	42131	4622	10,9
1995	41152	4618	11,2
1996	40570	4508	11,1
1997	40225	4600	11,4
1998	39755	4627	11,6
1999	39142	4558	11,6
2000	38871	4538	11,6
2001	38682	4423	11,4
2002	38514	4372	11,3
2003	38408	4315	11,2
2004	39557	4470	11,3

Lisa 5. Hooldusravi maakonnas 2004

Stats. hooldusravi osutav asutus, nimi, jur. staatus	Personal (arvuliselt)	Tegevusloa (litsentsi) järgi stats. hooldusravi voodikohtade arv	2004.a. HK poolt finantseeritud voodikohtade arv	2004.a. teistest allikatest tasustatud voodikohtade arv	2004.a. tegevusloa järgi geriaatriliste voodikohtade arv	Hooldusravi asutuse hooldusravi statsionaarse hoone ehitamise aasta	Hooldusravi asutuse hooldusravi statsionaarse hoone algne ehitamise otstarve
1. SA Koeru Hooldekeskus	15	30	58 ravijuhtu (6 voodikohta)	-	-	2003 a. hooldusravi osakonna renoveerimine	1986 a. hooldekodu
2. AS Järvamaa Haigla üldhaigla	17,5	20	217 ravijuhtu (24 voodikohta)	-	-		1903.a. haigla

Lisa 6. Hooldekodud maakonnas 2004

Hooldekodu teenust osutav asutus, nimi, jur. staatus, omavalitsusüksuse nimi	Üle 65.a.elanike arv hooldekodus seisuga 01.09.2004	Hooldatavate arv hooldekodus seisuga 01.09.2004	Hooldatavate arv hooldekodus oma valla territooriumilt seisuga 01.09.2004	Hooldatavate arv hooldekodus väljaspoolt omavalitsuse territooriumi seisuga 01.09.2004	Palun nimetage omavalitsused, kes ostavad teilt teenuseid seisuga 01.09.2004	Hoolde- kodu kohtade arv kokku	Personal (arvuliselt)	Hooldekodu poolt pakutavad teenused (nimetage)
1. SA Koeru Hooldekeskus Koeru vald	110	211	16	195	Paide linn/vald, Järva-Jaani, Kareda, Roosna-Alliku, Ambla, Väätsa, Koeru, Türi linn/vald, Lehtse, Imavere, Tallinn, Tarvastu, Saksi, Rakvere, Rakke, Loksas (19)	214	94	Ööpäevaringe üldhooldus, ööpäevaringne erihooldus, toetatud elamine, töötamise toetamine, ajutine hooldus (alates 1 kuust), hooldusravi.
2. Aravete tervise- ja Hooldekeskus Ambla Vallavalitsus	14	15	4	11	Paide linn/vald, Lehtse, Tapa, Aegviidu (5)	16	6,65	Üldhooldus
3. Ahula Sotsiaalne Varjupaik Albu Vallavalitsus	8	9	5	4	Paide, Ambla, Järva-Jaani (3)	10	5	Üldhooldus

Lisa 7. Järvamaal pakutavad hoolekandeteenused riiklike aruannete põhjal 01.01.2004

Omavalitsused	Koduteenused 2003				Eluasemeteenus				Päevakeskuse teenused					
	Teenindatud isikute arv	Sotsiaalhooldajate arv	Teeninduskulude katmine	Kulud ühe teenindatava kohta aastas	Korterite, tubade arv	Elanike arv (aruandeperioodi lõpul)	Eelarve (aasta) ehk ülapiidamiskulu	Töötajate arv	Teenuseid saanud isikute arv	Huvitegevusega tegelenute arv	Koolitustel osalenute arv	Töötajate arv kokku	s.h. vabatahtlikud töötajad	Kulutused teenustele
Albu														
Ambla														
Imavere					9	12	57 596	0		67	13	8	8	38 963
Järva-Jaani	10	1	51 141	5114					233	46		4	3	78 014
Kabala	2	2	9576	4788	5	7	148 131	3						
Kareda														
Koeru														
Koigi														
Lehtse														
Oisu														
Paide vald														
Roosna-Alliku														
Türi vald														
Väätsa														
Paide linn	24	3	27 800		32	31	188 510	2	295	173	46	6	5	965 020
Türi linn	30	3	173 615	5787	138	154	126 715	1						

Lisa 8. Hooldusravivõrguga seonduvad teenused Järvemaal 01.01.2004 küsitluse põhjal

Omaavalitsus	Perearst	Abiarst	Pereõde	Geriaatrilise hindamise teenus	Geriaatriaosakond	Hooldushaigla (õenduskodu)	Päevase õendusabi keskus	Üldhooldekodu	Kodune õendusabi	Koduteenused riiklike aruannete põhjal 01.01.2004	Koduteenused küsitluse põhjal 01.01.2004	Eluasemeteenused riiklike aruannete põhjal 01.01.2004	Eluasemeteenused küsitluse põhjal 01.01.2004	Päevakeskused riiklike aruannete põhjal 01.01.2004	Päevakeskused küsitluse põhjal 01.01.2004	Sotsiaaltöötaja	Hooldekodu psüühiliste erivajadustega inimestele	Invatransport	Abivahendite müük, laenus	Kogudus
Albu	x		x					x			x					x				x
Ambla	x		x					x			x					x				x
Imavere	x		x								x	x	x	x	x	x				
Järva-Jaani	x		x							x	x			x	x	x				x
Kabala	x		x							x	x	x				x				
Kareda	x		x													x				x
Koeru	x		x			x		x				x				x	x			x
Koigi	x		x								x					x				
Lehtse	x		x								x		x			x				x
Oisu	x		x										x			x				
Paide linn	x	x	x	x		x			x	x	x	x	x	x	x	x			x	x
Paide vald	x		x								x		x			x				x
Roosna-Alliku	x		x										x			x				
Türi linn	x		x						x	x	x	x			x	x		x		x
Türi vald	x		x										x			x				
Väätsa	x		x										x			x				

Lisa 9. Järvamaa Haigla ja Koeru Hooldekeskuse kaugus linna/vallakeskustest

Omavalitsus	Keskmine kaugus o/v keskusest kilomeetrites	
	Järvamaa Haigla	Koeru Hooldekeskus
Albu vald	30,1	37,2
Ambla vald	42,8	34,2
Imavere vald	28,5	34,6
Järva-Jaani vald	30,8	13
Kabala vald	33,2	67,4
Kareda vald	20,8	13,2
Koeru vald	34,2	0
Koigi vald	17,6	23,2
Lehtse vald	47,2	47
Oisu vald	24,6	58,8
Paide linn	0	34,2
Paide vald	0	34,2
Roosna-Alliku vald	19,6	26,3
Türi linn	12,8	47
Türi vald	12,8	47
Väätša vald	8	42,2

Lisa 10. Üle 65-aastaste elanike arv Järvamaal 2004-2015

Aasta	Elanike arv
2004	6098
2005	6138
2006	6178
2007	6218
2008	6258
2009	6298
2010	6338
2011	6378
2012	6418
2013	6458
2014	6498
2015	6538

* Arvestuse aluseks on võetud viimase 10 aasta statistika, mille tulemusena suurenenud on üle 65-aastaste elanike arv aastas 40 elaniku võrra keskmiselt

Lisa 11. Hooldusravivõrgu teenuste vajadus Järvemaal omavalitsuste lõikes

Omavalitsus	Ule 65.a. elanike arv seisuga 01.01.2004.a.	Geriaatrilise hindamismeeskonna teenuse vajadus	Geriaatriaosakonna kohtade vajadus	Hooldushaigla (õenduskode) kohtade vajadus	Hooldekodu kohtade vajadus	Päevase õendusabi teenuse vajadus (visiitides)	Koduse õendusabi visiitide vajadus aastas	Õdede vajadus lähtuvalt visiitide vajadusest	Õendusabi saajate keskmine arv aastas
		2004	2004	2004	2004	2004	2004	2004	2004
Vallad									
Albu vald	187	18,7	0,4	1,87	3,7	468	468	0,4	18,7
Ambla vald	378	37,8	0,8	3,78	7,6	945	945	0,8	37,8
Imavere vald	133	13,3	0,3	1,33	2,7	333	333	0,3	13,3
Järva-Jaani vald	329	32,9	0,7	3,29	6,6	823	823	0,7	33
Kabala vald	157	15,7	0,3	1,57	3,1	393	393	0,3	15,2
Kareda vald	151	15,1	0,3	1,51	3	378	378	0,3	15,12
Koeru vald	425	42,5	0,9	4,25	8,5	1063	1063	0,9	43
Koigi vald	205	20,5	0,4	2,05	4,1	513	513	0,4	20,5
Lehtse vald	304	30,4	0,6	3,04	6,1	760	760	0,6	30,4
Oisu vald	210	21	0,4	2,1	4,2	525	525	0,4	21
Paide vald	247	24,7	0,5	2,47	4,9	618	618	0,5	24,7
Roosna-Alliku vald	192	19,2	0,4	1,92	3,8	480	480	0,4	19,2
Türi vald	370	37	0,7	3,7	7,4	925	925	0,8	37
Väätsa vald	151	15,1	0,3	1,51	3	378	378	0,3	15,12
Linnad									
Paide linn	1426	142,6	2,9	14,26	28,5	3565	3565	3	142,6
Türi linn	1233	123,3	2,5	12,33	24,7	3083	3083	2,6	123,3
Kokku	6098	609,8	12,4	60,98	121,9	15250	15250	12,7	609,94

Lisa 12. Tegevusplaan

Aasta	Tegevus	Vastutaja/Teenuse pakkuja	Finantseerija	Koostööpartnerid
2004	"Järvamaa hooldusvõrgu arengukava 2005-2015" väljatöötamine	Järva Maavalitsus/töörühm	EGGA	omavalitsused, perearstid, EGGA, Sotsiaalministeerium
2004	Geriaatrilise patsiendi hindamisteenuse osutamine AS Järvamaa Haiglas	AS Järvamaa Haigla	Eesti Haigekassa 100%	perearstid, omavalitsused, hooldekodud
2004	Koduõendusteenuse osutamine Paide ja Türi linnas	AS Järvamaa Haigla	Eesti Haigekassa 100%	perearstid, omavalitsused
2005	"Järvamaa hooldusvõrgu arengukava 2005-2015" tutvustamine omavalitsustele, perearstidele jne	Järva Maavalitsus	Ei ole	JOL, kohalik meedia
2005-2006	Geriaatriaosakonna loomine AS Järvamaa Haiglas	AS Järvamaa Haigla	Eesti Haigekassa 100%	eriarstid, perearstid, omavalitsused, hooldekodud
2006-2007	Päevase õendusabi keskuste loomine hooldusravi osakondade juurde	AS Järvamaa Haigla, SA Koeru Hooldekeskus	Eesti Haigekassa 100%	perekond, omavalitsus, perearstid
2005-2007	Koduõenduse keskuste väljakujundamine hooldusravi osakondade juurde	AS Järvamaa Haigla, SA Koeru Hooldekeskus	Eesti Haigekassa 100%	perekond, omavalitsus, perearstid
2005-2015	Hooldusravi osakondade täies mahus tööle rakendamine maakonnas	AS Järvamaa Haigla, SA Koeru Hooldekeskus	2005 Eesti Haigekassa 100%; 2015 Eesti Haigekassa, omavalitsus, teenuse tarbija	perearstid, omavalitsus, perekond, haigekassa
2007-2010	Koduõenduskeskuste loomine ülejäänud maakonnas perearsti praksiste baasil või iseseisvate üksustena	Perearstid, KOV	Eesti Haigekassa	perearstid, omavalitsus, teenuse tarbijad

2005-2015	Omavalitsuste poolt pakutavate teenuste (koduteenus, eluasemeteenus, päevakeskused) arendamine piirkondlikest vajadustest lähtuvalt	Omavalitsus	Omavalitsus, teenuse tarbija	teenuse tarbijad, perearstid, olemasolevad teenuste pakkujad
-----------	---	-------------	------------------------------	--