



KINNITATUD  
Järva maavanema  
21. juuli 2009. a  
korraldusega nr 403

# JÄRVAMAA KULTUURIKORRALDUSE ARENGUKAVA 2009-2013

2009

<b>Sisukord</b>	
Mõisted	3
<b>SISSEJUHATUS</b>	<b>5</b>
Arengukava koostamine	5
Lähtedokumendid	6
Järvamaa ajalugu ja kultuur	8
Arengutrendid	9
<b>ÜLDISED EESMÄRGID JA PÕHIMÕTTED</b>	<b>11</b>
Visioon 2018	12
Oodatavad tulemused 2018	13
Strateegilised eesmärgid	13
Põhimõtted ja väärtused	13
<b>ÜLDINE OLUKORD</b>	<b>14</b>
Hetkeseis	14
Analüüs	14
Tugevused	14
Nõrkused	14
Võimalused	15
Ohud	15
<b>SISEMISTE VALDKONDADE HETKESEISU ANALÜÜS JA EESMÄRGID</b>	<b>15</b>
<b>Kultuurikorraldus</b>	<b>15</b>
Hetkeseis	15
SWOT analüüs	19
Probleemid	20
Visioon 2018	20
Eesmärgid ja tegevussuunad	20
<b>Muuseumid</b>	<b>21</b>
Hetkeseis	21
SWOT analüüs	21
Probleemid	22
Visioon 2018	23
Eesmärgid ja tegevussuunad	23
<b>Raamatukogud</b>	<b>24</b>
Hetkeseis	24
SWOT analüüs	25
Probleemid	26
Visioon 2018	27
Eesmärgid ja tegevussuunad	27

<b>Huvikoolid</b>	<b>29</b>
Hetkeseis	29
SWOT analüüs	31
Probleemid	32
Visioon 2018	32
Eesmärgid ja tegevussuunad	32
<b>Rahvakultuur</b>	<b>33</b>
Hetkeseis	33
SWOT analüüs	34
Probleemid	34
Visioon 2018	35
Eesmärgid ja tegevussuunad	35
<b>Kultuuripärandi hoidmine</b>	<b>36</b>
Hetkeseis	36
SWOT analüüs	36
Probleemid	37
Visioon 2018	38
Eesmärgid ja tegevussuunad	38
<b>ARENGUKAVA ELLUVIIMINE JA UUENDAMINE</b>	<b>38</b>
<b>TEGEVUSKAVA</b>	<b>38</b>
<b>LISAD</b>	<b>38</b>

## Mõisted

**Andmebaas**- võtmete järgi otsingut võimaldav loogiliselt seotud andmete kogum, mis toetab mingit rakendusvaldkonda ( ESTER, ISE, EBSCO, RIKS, URRAM jt)

**Auvis** - teavik, milles valdava osa moodustavad heli ja/või pilt ning mida saab vaadata ja/või kuulata eriseadmetega. Auvised võivad olla nii analoog- kui ka digitaalkandjal või võrgu kaudu kättesaadavad.

**Elukvaliteet** - Üksikisiku arusaam oma positsioonist kultuuri- ja väärtussüsteemi kontekstis, milles ta elab, seoses oma eesmärkide, ootuste, standardite ja muredega. Kontseptsioon, mis ühendab komplekselt inimese füüsilist tervist, psühholoogilist seisundit, iseseisvuse taset, sotsiaalseid suhteid, isiklike tõekspidamisi ja suhet keskkonna iseärasustesse.

**Huviharidus** on teadmiste, oskuste, vilumuste, väärtuste ja käitumisnormide kogum, mis on omandatud süsteemse juhendatud tegelemise kaudu vaba tahte alusel tasemekoolitusest, tööalasest koolitusest ja tööst vabal ajal ning mis loob võimalusi isiksuse mitmekülgseks arenguks (Eesti Vabariigi Haridusseadus §13)

**Huvikool** on haridusasutus, mis tegutseb noorsootöö valdkonnas ning loob huvihariduse omandamise ja isiksuse mitmekülgse arengu, sealhulgas oma keele ja kultuuri viljelemise võimalused huvihariduse erinevates valdkondades (Huvikooli seadus)

**Indikaator** - Mingi spetsiifilise tegevuse, nähtuse või tulemuse mõõtmise näidik, vahend, kuvar või tähis, mida kasutatakse kvaliteedi parendamiseks, hindamiseks ja seireks.

**Jätkusuutlik areng** - Tasakaalustatud areng, mis vastab nii käesolevate kui järeltulevate põlvkondade vajadustele. See on eesmärgipäraselt suunatud või juhitud protsess, mis arvestab nii keskkondlike, majanduslike kui sotsiaalsete teguritega.

**Kogukond** - Inimgrupp, mis jagab ühist kultuuri, väärtusi ja norme, omab ühist identiteeti ning on organiseerunud sotsiaalsesse struktuuri vastavalt mingi aja jooksul arenenud suhetele.

Üksikisikud võivad kuuluda mitmesse erinevasse kogukonda, mis põhinevad kas geograafial, tegevusalal, ühistel sotsiaalsetel või vaba aja veetmise huvidel. Kogukond võib olla ka virtuaalne, näiteks kujuneda Interneti vahendusel.

**Kõrgkultuur** - enamasti elukutseliste kunstilooming, mis tihti eeldab ka vastuvõtjalt erilisi teadmisi või vaimset pingutust. Kõrgkultuur on rahvusriikides kõrgelt väärtustatud kui rahvusliku identiteedi ja rahvusvahelise prestiiži kandja ning saab tavaliselt avalikult sektorilt majanduslikku tuge.

**Kultuur** - kaunid kunstid (teater, muusika, kunst, kirjandus, tants, film) ja nende interdistsiplinaarsed edasiarendused, tarbekunst ja käsitöö, peamised kultuuriteenused (raamatukogud, kultuuri-valdkonna huviharidus) ja kultuuritraditsioonid ning -pärand (sh rahvakultuur, muuseumid). Mõistet kasutatakse nii institutsionaalse kui mitteinstitutsionaalse, professionaalse ja harrastuskultuuri valdkondade tähistamiseks.

**Kultuurikeskus** – kultuuriasutus, mis täidab rahvamaja funktsiooni, omab tehnilist baasi ja inimressurssi piirkonna suursündmuste korraldamiseks ning kutselise kultuuri vahendamiseks.

**Kultuurikorraldus** - protsessid kultuuri arengu ümber: rahastamine, organiseerimine, juriidiline külg, kultuuripoliitika, lobby-töö jms.”

**Kultuuriorganisatsioon** - maakonnas registreeritud mittetulundusühing või maakonnas tegutsev juriidiliseks isikuks mitteolev ühendus, mille eesmärgiks on kultuuritegevuses osalemine.

**Kultuuripärandi** all mõistetakse objekte, nähtusi ja kultuuriruumi (nt miljööväärtuslikud maastikud), mida hinnatakse neile omistatud ajaloolise, teadusliku, kunstilise, sotsiaalse, tehnoloogilise, usundilise jm väärtuse tõttu. See mõiste hõlmab nii materiaalsest (nt ehitised, paikkonnad, artefaktid, raamatud, fotod, videod, arhivaalid) kui ka vaimsest (nt uskumused, tavad, käsitööoskused, tehnoloogiad, muusika) pärandit, mida tajutakse paikkondliku, etnilise, religioosse vms identiteedi osana ja soovitakse seetõttu järgnevatele põlvkondadele edasi anda, so pärandada.

**Kultuuripärandi hoidmise** all peetakse silmas kõiki tegevusi, mis aitavad kaasa kultuuripärandi elujõulisuse säilimisele: uurimine, inventeerimine, dokumenteerimine, kogumine, säilitamine, konserveerimine, restaureerimine, hooldamine, kaitse, järelevalve jmt.

**Kultuuriteenus** - elanike võimalus osaleda (harrastajana, õppijana) kultuuriprotsessis traditsioonide kandjana ja loojana (nt osalemine kooris, rahvatantsurühmas, käsitööringis, pillimäng jm); saada tarbijana kultuurialaseid emotsioone (teater, kontsert, kino, tantsuõhtu, galerii jm); saada teadmisi ja informatsiooni enesetäiendamiseks (elukestev õpe);

**Loomemajandus** – (majandus)valdkond, mis põhineb individuaalsel ja kollektiivsel loovusel, oskustel ja andel ning loob heaolu ja töökohti läbi intellektuaalse omandi loomise ja kasutamise. (Loomemajandus sektorid - arhitektuur, disain, kujutatav kunst, muuseumid, muusika, teater, kirjandus ja kirjastamine, audiovisuaalkunstid, reklaam ja meelelahutuslik tarkvara, arvutimängud jms).

**Mälestis** - riigi kaitse all olev kinnis- või vallasasi või selle osa või asjade kogum või terviklik ehitiste rühm, millel on ajalooline, arheoloogiline, etnograafiline, linnaehituslik, arhitektuuriline, kunstiline, teaduslik, usundilooline või muu kultuuriväärtus

**Massikultuur** - Massikultuur on laiatarbekunst, mida tavaliselt luuakse kommertslikel alustel ning mis seetõttu püüab vastu tulla võimalikult laia publiku maitsele ja ootustele. Suures osas tegeleb massikultuuri produtseerimisega meelelahutustööstus

**Museaal** - muuseumis arvele võetud kultuuriväärtusega asi.

**Muuseum** - ühiskonna ja selle arengu teenistuses olev ning üldsusele avatud mittetulunduslik püsiinstitutsioon, mis teaduslikel, hariduslikel ja meelelahutuslikel eesmärkidel omandab, säilitab, uurib, vahendab ning eksponeerib inimeste ja inimkeskkonnaga seotud materiaalseid mälestisi.

**Rahvakultuur** - laiade ühiskonnakihtide osalemine kunstiloomingus meelelahutuse ja/või eneseteostuse eesmärgil ilma, et taotletaks majanduslikku kasu, tehnilist täiuslikkust või sügavat kunstilist efekti. Tihti ammutab rahvakultuur ainestikku pärimuskultuurist.

**Rahvamaja** – kultuuriasutus, mille ülesandeks on rahvakultuuri säilitamine ja arendamine; kohaliku elanikkonna kultuuri-, huvitegevus-, enesetäiendus-, teabe- ja meelelahutusvajaduste rahuldamine; kontsertide, etenduste, näituste ja muude kultuurisündmuste korraldamine; tingimuste loomine harrastuskollektiivide, huviringide, kultuuriseltside ja -seltsingute tegevuseks.

**Seire** – pidev ja/või regulaarne ühesuguse metoodika alusel andmete kogumine ja analüüs.

**Seltsimaja** – ehk kogukonnakeskus on eraõigusliku juriidilise isiku poolt asutatud või hallatav kultuuriasutus, mis toimib kogukonna omaalgatuse põhimõttel ning mille eesmärgiks on seltsielu korraldamine ja kohaliku elu arendamine.

**Sotsiaalsed võrgustikud** - Sotsiaalsed struktuurid, mis koosnevad üksikisikutest ja gruppidest, mis on seotud omavahel spetsiifiliste suhetega, nagu näiteks ühiste väärtustega, visiooniga, ideedega, ressurssidega, sõpradega, vmt-ga.

**Strateegia** - Kaugema eesmärgi saavutamiseks koostatud tegevuskava. Valitakse taktikaliselt vastavalt tõendus põhisele, teooriale või kogemusele. Mõistet võib kasutada erinevatel tasanditel (nt „üldine strateegia“ või „elluviimise strateegia“).

**Subkultuur** - Erilaadse käitumise ja tõekspidamistega inimeste grupp, mis eksisteerib suuremas kultuuris (dominantkultuuris)

**Süsteem** - Suhteliselt piiritletud struktuur, mis koosneb tervikut moodustavatest vastastikku sõltuvatest, tihedalt seotud või koostoimivatest elementidest, mida saab kirjeldada ühtse struktuuri või funktsioonina, näiteks tervisesüsteemid, haridussüsteemid jne.

**Teavik** - ükskõik millisel kujul jäädvustatud infokandja, mida vormile ja tunnustele vaatamata võib käsitada iseseisva füüsilise üksusena (raamat, käsikiri, foto, heliplaat, trükis vm).

**Teenus** - tegevus või tegevuste seeria, mis on suuremal või vähemal määral ainetu ja mis realiseerub teenindaja ja tarbija vahelises otseses või kaudses vastasmõju protsessis eesmärgiga lahendada tarbija probleem.

**Traditsiooni** võib mõista mitte ainult kui mineviku pärandit tänapäevale, vaid ka kui tänapäeval loodud järjepidevust, milles toetutakse minevikule. Traditsioonilisuse all ei tule mõista mitte niivõrd nähtuse muutumatust, kuivõrd nähtuse püsimist. Ent püsida saab ainult see, mis paindlikult muutub. Elu muutub kõigis oma avaldusvormides ja seda pidevalt. Ja kui muutub elu, peab muutuma ka rahvaluule või — rahvaluule kaotab oma otstarbe ja kaob. Seega, traditsioon on protsess, mis tasakaalustab muutusi. Traditsioon hoiab alal püsivaid mõtlemis-, väljendus- ja toimumisviise.

**Väärtused** - Filosoofilised põhimõtted, tõekspidamised või väited, mis juhivad käitumist ja mis võivad olla seotud sotsiaalsete või eetiliste küsimustega.

**Väärtustamisena** käsitletakse arengukavas tegevusi, mis suurendavad ühiskonna huvi ja teadlikkust kultuuripärandi suhtes: tutvustamine, näitamine, õpetamine, selgitamine, interpreteerimine, kasutamine, arendamine, kogemine, propageerimine, populariseerimine jmt.

**Võrgustik** - Üksikisikute, organisatsioonide ja asutuste pühendumisel ning usaldusel põhinev koostöögrupp, mis on organiseerunud mittehierarhilisel alusel, tegelemaks tekkinud probleemidega.

**Žanrid** – kultuuriloomingu liigitamise kategooriad.

## Sissejuhatus

---

### Arengukava koostamine

Vastavalt Eesti Vabariigi põhiseadusele peab Eesti riik tagama eesti rahvuse, keele ja kultuuri säilimise läbi aegade.

Avalik huvi ja ootused kultuurivaldkonnaga seotud tegevustele on suuremad kui olemasolevad ressursid võimaldavad. Seetõttu on oluline, et valdkonna koostöö ja korraldussüsteemid, eesmärgid ja tegevused oleksid selged ja efektiivsed, et planeerida vahendid eesmärkide saavutamiseks, vältides dubleerimist ning tagada piiratud ressursside mõistlik kasutamine.

Kultuurivaldkonna käsitlemise maakonna tasandil muudab keeruliseks valdkonna paljutahulisus ja valdkonda kuuluvate organisatsioonide mitmekesisus. Valdkonnas paiknevate asutuste alluvus, struktuur, töö iseloom ja eesmärgid on mõnevõrra erinevad, siiski ühendab kõiki missioon vahendada kultuuri publikule.

Järvamaa kultuurikorralduse arengukava on Järvamaa arengustrateegiaid toetav dokument, mis on koostatud eesmärgiga suunata ja juhtida valdkonna arengut perioodil 2009 – 2013.

Järvamaa kultuurikorralduse arengukava valmis Järvamaa kultuurikorralduse arengukava valmis Järvamaa Omavalitsuste Liidu alalise töögrupi Järvamaa kultuuri nõukoja, Järva Maavalitsuse, Järvamaa Omavalitsuste Liidu spetsialistide ja töögruppide koostöös mõttetalgute, ajurünnakute, analüüside tulemusena perioodil oktoober 2007 – aprill 2009.

Valdkondade töögruppidesse kuulusid omavalitsuste, rahvamajade, raamatukogude, muuseumide, huvikoolide, kultuuriorganisatsioonide esindajad. Arengukava sisendid loodi 2007.a. Järvamaa kultuurikonverentsil (kokkuvõttev materjal lisatud).

Arengukava tuleb käsitleda kui kultuurivaldkonna erinevate osapoolte ja huvigruppide kokkulepet.

Järvamaa kultuurikorralduse arengukava saab käsitleda, kui alusdokumenti, mida on võimalik ja vajalik pidevalt täiendada.

## **Lähtedokumendid**

Seos siseriiklike kultuuripoliitiliste dokumentide, rahvusvaheliste kokkulepete, konventsioonide ja ühisdokumentidega

Esitatud lisas 1

Seos Järvamaa Arenguleppega 2007-2013

**Arengulepe** põhineb ühistel väärtustel.

- **Strateegilisus.** Leppe eelistused põhinevad kohalike omavalitsuste arengukavades ja maakonna arengustrateegias sisalduval kohalike vajaduste analüüsil ja tulevikuvisionil. Kavandatud tegevused on sihipärased ja osapoolte pingutustega ellu viidavad.
- **Lõimitus ja terviklikkus.** Üheskoos saavutatav tulemus on suurem kui üksikute osapoolte tegevuste summa, sest leppe elluviimisel jõudude ühendamise saavutatakse sünergia. Arengulepe võtab arvesse Järvamaa kõiki olusid, sest ühendab endas efektiivselt ja tasakaalustatult erinevate eluvaldkondade arengut.

- **Osalus ja kaasamine.** Lepe põhineb osapoolte ja kohalike elanike teadmistel. Erinevad sihtrühmad ja osapooled on kaasatud vajaduste hindamisel, lahenduste leidmisel, tegevuste elluviimisel ja tulemuste saavutamisel.

### Seos Järvamaa Arengustrateegiaga aastani 2010

Järvamaa arengustrateegia kavandamisel tuleb arvestada järgimiste tingimustega:

- 1) hõre asustus;
- 2) väike maakonnakeskus ja kahe suurema keskuse (Paide, Türi) mõningane omavaheline
- 3) konkurents;
- 4) asend suure keskuse mõjupiirkonna äärealal;
- 5) esmasektori tegevusalade suur osakaal majandusstruktuuris;
- 6) väheatraktiivne renomee.

Järvamaa eripära arvestades on vajalik saavutada:

- piisav kommunikatiivsus (nii maakonna-sisene kui teiste maakondade suhtes);
- majandustegevuse muutumine ajumahukamaks, selle kaudu maakonna ressurside
- väärtustamine;
- omada kõrgelt kvalifitseeritud tööjõudu;
- piisavalt välja pakkuda uusi arenguideoid.

Seeläbi oleks võimalik realiseerida olulisimad arengueeldused - asend, heal tasemel tööjõud, turvaline sotsiaalne keskkond ja esmasektori toore - ning kompenseerida arengutakistused.

### Järva Maavanema ja Järvamaa Omavalitsuste Liidu ühiste kavatsuste leping koostööks 2009.

#### 7. KULTUUR JA SPORT

- 7.1. korraldatakse Järva maakonna laulu- ja tantsupeo komisjoni tööd (MV) ja toetatakse Järvamaa kollektiivide esinemist XXV laulupeol ja XVIII tantsupeol "Ühes hingamine" Tallinnas (JOL);
- 7.2. korraldatakse (JOL) ja toetatakse (MV) Järvamaa laulu- ja tantsupeo "Ühes minemine" korraldamist Türiil;
- 7.3. toetatakse muuseumiaasta projektide elluviimist Järva maakonnas (MV);
- 7.4. korraldatakse Eesti Vabariigi aastapäeva ja Võidupüha tähistamist maakonnas. Osaletakse teiste oluliste riiklike tähtpäevade tähistamisel (MV, JOL);
- 7.5. kinnitatakse maakondliku kultuurikorralduse arengukava ja asutakse seda täitma (JOL);
- 7.6. korraldatakse Järvamaa kultuurikonverents (JOL, MV);
- 7.7. antakse välja maakonna kultuuri- ja spordipreemiad (JOL);
- 7.8. jätkatakse Järvamaa kultuurihii arendamist ja hooldamist (JOL);
- 7.9. sõlmitakse liikumisharrastuse ja tervisespordi kokkulepe aastaks 2009 (MV);
- 7.10. koordineeritakse maakondlikku spordipoliitikat läbi Järva Maavalitsuse spordinõukogu (MV);
- 7.11. toetatakse harrastusspordi ja liikumisharrastuse ürituste läbiviimist (MV);
- 7.12. koordineeritakse ujumise algõpetuse korraldamist maakonnas (MV);
- 7.13. antakse välja preemia "Aasta Tegu 2009" koos ajalehega "Järva Teataja" (JOL);
- 7.14. toetatakse ja kureeritakse Järvamaa poistekoori tegevust (JOL);
- 7.15. toetatakse Järvamaa lastekoori loomist ja tegevust (JOL);
- 7.16. korraldatakse laste lauluvõistlus "Laulukaar" (JOL);
- 7.17. korraldatakse kaheksa rahvakultuuri žanripäeva (JOL);

- 7.18. toetatakse omaloominguliste laulude konkurssi “Südamelaul” (JOL);  
7.19. toetatakse 9. Albu suusasõitu Jaak Mae karikatele (JOL);  
7.20. toetatakse Paide-Türi Rahvajooksu (JOL).

### Järvamaa kohalike omavalitsuste arengukavad

Väljavõtted esitatud lisas 4

### **Järvamaa ajalugu ja kultuur**

Järvamaa on ajalooline Kesk–Eesti maakond, paiknedes üldjoontes praegugi 13. sajandi alguseks välja kujunenud muistse maakonna piirides. Esimese teada oleva Lõuna–Järvamaal Jändjal leitud muinasasula vanuseks on määratud III – II aastatuhat enne Kristust.

Erinevatel sajanditel on siinseid alasid tallanud küll rootslaste ja poolakate, Saksa ristiriütlite ja Vene tsaari sõdalaste jalg.

Paiksemast inimasustusest Järvamaal saab rääkida alates 13. sajandist, kui Saksa ordumeistrid siinmail kanda kinnitama asusid: 1265. aastal rajati ühele väikevoorele ordulinnus koos 30 meetri kõrguse kaheksakandilise Pika Hermanni nimelise torniga. Selle kujutis ehib praegugi nii maakonna kui Paide linna vappi.

Muinasaja Eesti üks vanemaid külasid on Kareda: nimega Carethen on see ära mainitud 1212. aastal Läti Henriku Liivimaa kroonikas.

Maakonnaks praeguses mõistes sai Järvamaa 18. sajandil, kui vastavalt tsaarina Katariina II ukaasile moodustati 1783. aastal Venemaa Balti kubermangudes maakonnad.

Maakonna kultuurielu on väga mitmekesine. Järvalane on ikka au sees hoidnud esiisade kultuuri, tuntud on siinsed käsitöötægijad. Järvamaal tegutseb arvukalt rahvatantsurühmi ja laulukoore, koos käivad pasunakoorid ja näitemängutrupid.

Praeguseni toimuvad osalejate– ja publikurohked maakonna laulu– ja tantsupeod, mille algusajaks loetakse 1907. aastat, mil kohalik karskusselts võttis Paide Vallimäel suvelaulupeo teha.

Käsitöötægijad kogunevad rahvakunstipäevadel ja kudumisvõistlusel Järva Istja, ajaloolist hõngu pakub ka Vallimäel korraldatav Meistrite Laat.

Skulptoreid ja kunstnike esitlevad Paide Paepäevad ja tegevuskunstifestival Aeg Ruum Liikumine. Muusikahuvilised võivad osa saada kirikukontsertidest, töölaulude festivalist Shanty, samuti ühest Eesti esimesest kantrifestivalist Roosna–Alliku Hobupäev.

Rahvarohked on suvepeod ja vabaõhuetendused Paide Vallimäel. Traditsiooniks on kujunemas Paide linna nelja kuninga valimine jaaniõhtul.

Oma panuse kultuuri väärtustada ja selle tegijaid toetada on andnud ka maavalitsus ning omavalitsuste liit. Nii antakse Järvamaal 1992. aastast alates välja maakonna kultuuripreemiaid, kus loomingu–, kollektiivi–, kultuurielu edendaja– ja elutöö preemia kõrval on eraldi autasud mõeldud rahvakultuuri žanri parimale kollektiivile ja parimale rahvakunstimeistrile.

Albu vald annab juba aastaid välja kirjanduspreemiat.

Järvamaal on säilinud palju haruldasi kunstimälestisi. Siinsed valdavalt gooti stiilis kolmelöövilised kodakirikud on ehitatud enamuses 13. – 14. sajandil, ajal, mil Järvamaa loovutati Taani kuninga poolt Saksa ordule.

Noorim luteri usu, 19. sajandi keskel valminud Paide Püha–Risti kirik on omanäoline selle poolest, et peatorn ei asu hoone lääneküljel, vaid lõunakülje keskel. Ka on haruldane enam kui 100 aastat linnarahvale aega näidanud tornikella mehhanism, mis valmistatud osaliselt puidust.



Samuti on väärtuslikud sajand vanad Riias Ernest Tode valmistatud aknavitraažid, mis on ainus Eesti kirikutes terviklikult säilinud vitraažakende komplekt.

Maakonna kaheksast luteri kirikust kõrgeim on 14. sajandil ehitatud Järva–Peetri, mille kirikuaias asub üks vanemaid säilinud rõngasriste Järvamaal. Türi kirik on haruldane aga oma mitmevärvilise tornikukega.

Tuntud on maakond ka oma arvukate uhkete mõisatega. Järvamaal asuvad mõisahooned on ehitatud valdavalt 18. ja 19. sajandil. Paremini on säilinud need ehitised, mis pärast mõisate riigistamist 20. sajandi alul koolide käsutusse anti.

Kunagi siinkandis esimese, Abu rüütlimõisa kohta pärinevad esmased teated juba 1282. aastast. Praegu asub maakonnas endistes mõisahoonetes veel kaheksa kooli: Albu, Kabala, Koigi, Laupa, Roosna–Alliku ja Väätsa põhikool, Vodja algkool ja Koeru keskkool. Kõiki neid ühendab 1998. aasta märtsis loodud Järvamaa Mõisakoolide Ühing, tänu ühingu tegevusele on siinsed mõisad nii rahaabi saanud kui tuntust kogunud.

Maakonna ajalugu kajastavad siinsed muuseumid. Koos vanima, 1905. aastal asutatud Järvamaa muuseumiga Paides, mille filiaal tegutseb Paide Vallitornis, tegutseb Järvamaal 13 muuseumi.

Maakonna teevad tuntuks eelkõige selle paikkonnaga seotud inimesed.

Nii on rahvusvahelises muusikamaailmas Eestit tutvustanud Paides sündinud helilooja Arvo Pärt (sünd 1935) ja aastaid Jänedal tegutsenud, seal koori juhatanud ning Jänedale tähetorn–muuseumigi rajanud Urmas Sisask (1960).

Heliloojatest ja muusikutest on tuntud ka Johannes Kappel (1855–1907), Juhan Zeiger (1897–1969), Lembit Saarsalu (1948).

Kogu moemaailm teab Paides elanud ja õppinud supermodellid Carmen Kassi (1978).

Albu vallast Vetepere külast on pärit kirjandusklassik Anton Hansen Tammsaare (1878–1940). Tammsaare arvukaid teoseid on tõlgitud rohkem kui 30 keelde.

Järvamaaga on seotud veel sellised kirjamehed nagu Heinrich Stahl (1600–1657), August Wilhelm Hupel (1737–1819), Friedrich Robert Faehmann (1798–1850), Mats Tõnisson (1853–1915), Ansomardi (1866–1915), Igor Severjanin (1887–1941), Kalju Lepik (1920–1999) ja mitmed teised.

Koeru kandis sirus kunstnik Eduard Viiralt (1898–1954), samuti Aino Bach (1901–1980).

Paides on elanud ja töötanud kunstnikud August Roosileht (1887–1941), Ants Viidalepp (1921), siin tegutseb aastate möödudes taas Ivar Tõnurist (1937).

Paides töötas kreisiarstina Nobeli preemia laureaadi Hermann Hesse vanaisa Carl Hermann Hesse (1802–1896). Paide kirikuõpetaja Carl Gotthard Hammerbeck (1800–1870) asutas Paides 1835. aastal esimese eestikeelse kooli. Paides on elanud ka ümbermaailmasõitja Paul–Theodor Levenhagen (1846–1909).

Piibe mõisas sündis loodusteadlane, embrüoloogia rajaja Karl Ernst von Baer (1792–1876).

Järvamaalt on pärit ka mitmed Eestile vabaduse toonud mehed: admiral ja soomusrongide ülem Johan Pitka (1872–1944), kindralmajor Andres Larka (1879–1943) ja mitmed teised.

## **Arengutrendid<sup>1</sup>**

Arengutrende, mis ühelt poolt seavad teatavad piirangud tegutsemisele, kuid teisalt pakuvad jällegi uusi väljakutseid, on alljärgnevalt käsitletud kolme teemaplokina: elanikkonnaga seotud trendid, elu- ja majanduskeskkonnaga seotud trendid ning sotsiaalkultuurilised trendid.

---

<sup>1</sup> Töörühmades täiendavalt väljaõeldud mõtted arengut mõjutavate tegurite ja suundumuste kohta on toodud lisas 3

## Elanikkonnaga seotud trendid

### *Elanikkonna vananemine ja vähenemine.*

Järva maakonnas, nagu teisteski Eesti sarnastes piirkondades, elanike arv väheneb ja rahvastik vananeb, sellest tingituna suureneb pensionäride osatähtsus ja väheneb töövõimelise elanikkonna arv. Elanikkonna vähenemine mõjutab nii tootjaid kui tarbijaid. Elanikkonna vananemisega seoses tuleb järjest enam arvestada vanema generatsiooni soovide ja vajadustega.

### *Noortekeskus.*

Elanikkonna vananemise kõrval suureneb järjest enam vajadus arvestada noorte kui grupiga, kuna noored on muutumas üha aktiivsemaks. Oluline on kujundada noortele sobilik keskkond ja tingimused, mis aitaks kaasa nende pikemaajalisele kinnistumisele maakonnas (tasakaalustamaks vananemise trendi).

### *Vanuselise eristumise ähmastumine.*

Eristub kaks suundumust: ühelt poolt vähenevad erisused noorte ja vanade vaba aja veetmise ning kultuuri- ja sporditarbimisharjumuste vahel (järjest vähem saab inimeste tarbimisharjumusi eristada ealiste erisuste alusel); teiselt poolt muutuvad järjest olulisemaks ka nn kolme põlvkonna ühistegevused (näiteks kogupereürituste populaarsuse kasv). Kokkuvõttes tekitavad nimetatud suundumused tarviduse siduda ja sulandada noortele ja vanadele suunatud tegevusi.

### *Mobiilsus.*

Maailmas näitab tõusutrendi inimeste liikuvus: tugevneb suundumus liikuda, vahetada elu- ja töökohti ning seda nii riigisiselt kui teistesse riikidesse liikudes. Nimetatud trendiga paralleelselt ja seda võimendavalt süveneb konkurents kvaliteetse töö ja kvalifitseeritud tööjõu pärast.

Nimetatud omavahel tihedalt seotud suundumused tingivad vajaduse pöörata pidevat tähelepanu maakonna „ligitõmbavuse” arendamisele, atraktiivsete töökohtade loomisele.

## Elu- ja majanduskeskkonnaga seotud trendid

### *Suurenev nõudlus „kättesaadavuse” (ja selle kvaliteedi) järele.*

Järjest olulisemaks muutuvad liikumise ja liiklemise võimalused ja mugavus. Üldine sotsiaalne ja majanduselu on tihedalt seotud ja sõltuvuses sellest, kuidas toimib ühistransport, kuidas kavatsetakse hoida korras ja ehitada teid jne.

### *Suurenev nõudlus keskkonna kvaliteedi järele.*

Elu- ja töökoha valikuid mõjutab järjest enam keskkond. Ollakse seal, kus keskkond on sobiv ja kus tullaakse vastu elanike nõudmistele ja vajadustele. Elukeskkonna konkurents kujuneb rahvusvahelisel tasandil. Elukoha valikul saab keskkonna kvaliteet üha määravamaks ennekõike intellektuaalse töö tegijatel. Tuleb olla hoolikas, et säilitada Järvamaa elukeskkonda väärtuslikuks muutvad konkurentsieelised.

### *Majanduskeskkonna kallinemine.*

Kallineva majanduskeskkonna tingimustes muutuvad teenused (vähemalt teatud elanikkonnagruppide jaoks) vähem kättesaadavaks, seda nii kultuuri, spordi kui noorte vaba aja veetmise osas.

## Sotsiaal-kultuurilise keskkonnaga seotud trendid

### *Konkurents ajale.*

Konkurentsi osas on toimunud/toimumas nihe: konkureeritakse tarbija ajale, mitte enam tema rahakotile. Nimetatud olukorrast tuleneb vajadus pakkuda mitmekesisemaid vaba aja veetmise võimalusi. Samuti suureneb konkurents selles osas, kuidas tarbijat endale võita – suureneb nõudlus kvaliteetsete toodete/teenuste järele.

### *Killustatuse suurenemine.*

Inimestel on järjest enam erinevaid soove, huvisid, hobisid jne. Järjest rohkem tegeldakse erinevate huvialade ja vaba aja veetmise viisidega. Tähtsustumas on nišitegevused: suurenemas on vajadus leida oma nish ja vastavad tegevused. Paralleelselt eksisteerib oht killustada end paljude erinevate tegevuste vahel.

### *Uue põlvkonna netistumine, digitaliseerumine, virtuaalsus.*

Virtualiseerumise trend tähendab ka kultuuri virtualiseerumist – kultuur on järjest vähem seotud mingi konkreetse aja ja kohaga. Sellega seoses avarduvad ka kultuuris osalemise võimalused.

### *Tervisliku mõtlemise, ökomõtlemise kasv.*

Ühiskonnas süveneb säästva arengu põhimõtteid ja praktikaid järgiv mõtteviis ning seda võetakse järjest enam omaks. Igapäevases elus väärtustatakse rohkem tervist, pööratakse senisest enam tähelepanu riskide vähendamisele, austatakse sotsiaalse õigluse printsiipe ja arvestatakse ökosüsteemi taastumis- ning taluvuspiire.

### *Piiriülesuse suurenemine.*

Konkurents on kujunemas ka järjest piiriülesemaks. Üha vajalikum on mõtestada maakonda mitte enam tema piirides, vaid laiemalt – koos väljaspool asuvate tõmbekeskustega.

### *Interdistsiplinaarsuse kasv.*

Piirid eri valdkondade vahel hägustuvad ja suureneb valdkondadevaheliste koostöövõrgustike hulk. Ühelt poolt toimub selliste valdkondade nagu ettevõtlus, kultuur, sport, haridus jne järjest suurem „läbikäimine”, omavaheline segunemine, koostöö nende vahel. Teiselt poolt on ähmastumas ka piirid erinevate sotsiaalsete gruppide vahel nagu noored, pered, vanem generatsioon jne – toimub nende segunemine.

### *Kommunikatsiooni hulga ja mitmekülgsuse kasv.*

Kasvava infohulga tingimustes kujuneb järjest olulisemaks see, kuidas leida vajalikku teavet ja olla ise leitav. See tähendab oskuslikku – vastavas kontekstis sobilike – kommunikatsioonitüüpide, -kanalite jne valimist ja kasutamist. Nimetatud tingimustes kujunevad omanäolisuse hoidmine ja teistest eristumise suutlikkus maakonna arengu seisukohalt kriitilise tähtsusega võimekusteks.

### *Tugevnev kodanikuühiskond.*

Vaba aja hulga suurenemise ühe väljendusena tõuseb inimeste osalemissoov. Aktiivsema kodanikualgatuse tõttu võib eeldada kodanikeühenduste arvu ja ka nende mõju suurenemist edaspidi.

## **Üldised eesmärgid ja põhimõtted**

---

## Visioon 2018

Järvamaa suurim väärtus on siin elavad ja tegutsevad inimesed, samuti ka nende loomepotentsiaal – loovuse ja annete väljaarendamist toetatakse tõhusalt. Paranenud elukeskkond soosib vaimsete, moraalsete hoiakute kujunemist.

Kultuuriprotsesside juhtimine on tasakaalustatult süsteemne, tuginedes Eesti riiklikule kultuuripoliitikale ja omavalitsuste arengukavadele.

Kultuurimaastikul eksisteerib vormiline mitmekesisus, mis on omavahel kaasaegsel tasemel integreeritud. Eriti toetatakse kodanikuinitsiatiivil põhinevaid tegevusi, omakultuuri.

Omavalitsused lähtuvad kultuurikorralduses maakonna kultuurikorralduse arengukavast ja on leidnud kultuur-ajaloolise eripära, mis tähtsustab paikkonna identiteeti.

Kultuuritegevusel on püsiv riiklik ja omavalitsuslik toetus (materiaalne või mittemateriaalne). Kõigil kultuuriloolistel ehitistel (kirikud, mõisad jm) on tugev riiklik toetus, mis võimaldab neid säilitada tulevastele põlvedele.

Igas Järvamaa omavalitsuses on multifunktsionaalsed ja kaasajastatud kultuuriasutused.

Vabähenduste tegevus on hoogustunud kogu maakonnas. Toimib tunnustamissüsteem.

Järvamaa on atraktiivsete ja tuntud teemamuuseumite maakond, kus nii teemamuuseumite kui maakonna-, linn-, valla-, küla- ja talumuuseumite vahel käib tihe koostöö nii turismiturunduse, näitustegevuse kui kogumistegevuse vallas. Koostöö toimib ühtse maakondliku kultuuri arengukava alusel.

Kvaliteetne internetiühendus on tagatud igas külas. Raamatukogud toetavad aktiivselt õppe-, huvi- ja seltsitegevust. Teabetoad teenindavad tõhusalt kohalikku elanikkonda ja ning toetavad vabähenduste tegevust.

Kultuuriteenused ja huvialaharidus on kättesaadav kõikjal ja kõigile elanikkonnagruppidele. Hästi korraldatud ja inimeste vajadustest lähtuv ühistransport soodustab kultuurisündmustel ja ühistevuses osalemist.

Säilinud on laulu- ja tantsupidude traditsioon ning maakondlikud žanripäevad (kooride, rahvatantsu, näitemängu, rahvapilli, puhkpilli, käsitöö, muuseumide ning raamatukogude päevad). Ringijuhtidena töötavad piisavalt tasustatud-väärtustatud noored käsikäes kogemustega, traditsioone kandva vanema põlvkonnaga.

Pärandkultuuri uurimine ja laiaulatuslik teadvustamine ning alalhoidmine on muutnud pildi Järvamaa rahvakultuurist veelgi täiuslikumaks.

Haridusasutustes õpetatakse süsteemselt kohapärimust ja kodulugu. Koostöös muuseumide ja raamatukogudega toimib õpetajate vastav täiendkoolitus.

Suursündmustel on oluline roll maakonna mainekujundusel. Järvamaa saab piisavat ja positiivset kajastust ning tähelepanu meedias.

## Oodatavad tulemused 2018

- Maakonna kultuurikorralduse aluseks on regulaarselt uuendatav kultuuri arengukava
- Valdkonnas töötavad kõrgelt kvalifitseeritud ja motiveeritud töötajad, arvestatakse kutsekvalifikatsiooni süsteemi
- Iidsed rahvakultuuri traditsioonid - Järvamaa väärikus ja omapära on säilinud
- Materiaal-tehniline baas on kaasajastatud
- Kõikides raamatukogudes elektrooniline laenutus
- Huvikoole rohkem ja võrgustik kaasajastatud
- Maakonna haridusasutustes õpetatakse süsteemselt kohapärimust ja kodulugu. Koostöös muuseumide ja raamatukogudega toimib õpetajate vastav täiendkoolitus.
- Taaselustunud kino
- Praktikas on leitud lahendus muuseumide fondihoidla ideele
- Toimib ühtsetel alustel kultuuritöötajate tasustamise süsteem kogu Järvamaal
- Iga aastaselt antakse välja kultuuritöötajaid tunnustavaid preemiaid.
- Kultuurihuvilise Järvamaa elaniku rahulolu
- On tekkinud ühine sünergia, kõigi teiste valdkondadega
- Järvamaale on kinnistunud ühtne *bränd*
- Toimuvad üritused, mis on tuntud väljaspool maakonda
- Toimivad kultuuri võrgustiku paketid - „unustatud mõisad“, muuseumid, loodusrajad, kirikud, külakõrtsid, iidsed taliteed, miljööväärtuslikud alad jm.
- Koostöös Eesti Kontserdiga toimib multifunktsionaalne Paide Kontserdimaja mis pakub kõrgetasemelisi kultuuriüritusi (kontserdid, festivalid, teatrietendused ) kogu eesti publikule ja kaasaegseid võimalusi harrastajale
- Paide Vallitorni ja Vallimägi on rekonstrueerimise tulemusel muutunud atraktiivseks aja- ja kultuurilugu kajastavaks kultuuriturismi keskuseks

## Strateegilised eesmärgid

1. Kaasaja vajadustele vastavad võimalused, tingimused ja ligipääs
2. Kultuuritarbija vajadustele vastavad mitmekesised teenused
3. Tõhus valdkondadevaheline koostöö
4. Motiveeritud kultuuritöötajad ja eestvedajad
5. Säilinud Järvamaale omased kultuuritraditsioonid

## Põhimõtted ja väärtused

Valdkondi läbiva tähendusega põhimõtted

1. Aktiivne, laiapõhjaline ja süsteemne kultuuritegevus maakonna igas nurgas, tuginedes omaalgatusele, Eesti riiklikule kultuuripoliitikale ja omavalitsuste arengukavadele
2. Noorte kaasatus kõikides valdkondades ühtsetel alustel
3. Kultuuripärandi ja traditsioonide säilimine ning arendamine
4. Loomingulisus ja uuenduslikkus
5. Paikkonna eripära ja sündmuste oskuslik müük

## 6. Kohaliku loomingu toetamine

### Üldine olukord

---

#### Hetkeseis

Hetkel on Järvamaal tegevad 18 kultuuri-/rahva-/seltsimaja, 25 raamatukogu, 14 muuseumi, 5 huvikooli (sh 3 muusikakooli) ning seltsid, kelle ettevõtmised on mõeldud igas vanuses inimestele.

Maakonnas tegutseb ligi sada rahvakultuurikollektiivi.

Kultuuri tähtsündmused on pikaajalise traditsiooniga Järvamaa päevad (algatatud 1993.a.), Järvamaa laste lauluvõistlus Laulukaar (traditsioon 12 aastat) ja Järvamaa laulu- ja tantsupidu. Maakonna kultuuri järjepidevust näitavad erinevad žanripäevad sh

- Järvamaa kooride päev,
- Järvamaa rahvatantsu ja rahvamuusika päev
- Järvamaa Käsitöötajate päev
- Folkloorifestival "Baltica"
- Hõimupäevad
- Järvamaa vokaalansamblite päev
- Järvamaa Puhkpillipäev

Maakonnas tegutseb Järvamaa kultuuri nõukoda, mis seob endas omavalitsuste kultuuritöötajaid ja mille eesmärk on kaasa aidata maakondliku kultuurielu tugevdamisele ja aktiveerimisele.

#### Analüüs

Maakonna kultuurivaldkonna tugevad ja nõrgad küljed, võimalused ja ohud on arengukava koostajate hinnangul alljärgnevad:

#### Tugevused

- Korrastatud ja hästi toimiv raamatukogude võrgustik
- Laulupeo traditsiooni säilimine
- Muuseumide mitmekesisus ja paljusus
- Entusiastlike, aktiivsete ja teotahteliste kultuuriinimeste olemasolu
- Mõisad ja kirikud on kultuurisündmuste toimumise kohad
- Kultuuriajaloo uurijate olemasolu (H. Sökk, R. Viljat, Rahvarõiva Nõukoda)
- Kaasaegse ja tugeva Türi Muusikakooli olemasolu
- Kultuuri nõukoja tegevus ühiskondlikel alustel maakondliku kultuurijuhina
- Regulaarne kultuurivaldkonna tegijate tunnustamine
- Regulaarselt antakse välja maakonna kultuurikalendrit
- Valdades tegutsevad aktiivselt küla- ja kultuurielu edendavad seltsid

#### Nõrkused

- Hoiutingimuste puudumine muuseumides (st keskhoidla)

- Entusiastide suhteline vähesus ja lahkumine
- Teatud kultuurižanrite hääbumine
- Inimressursside vähesus (nõudluse vähenemine)
- Kultuuritöötajate vähene motiveeritus
- Pärandkultuuri objektide (ja legendide lisamine) korrastamine pooleli
- Maakondliku juhtimise kaootilisus
- Kultuuri arengukava puudumine

### Võimalused

- Tulevaste kultuuritöötajate koolitamine kohapeal
- Koostöö vabariiklike erialarühmadega
- Projektide kirjutamine
- Kohaliku omavalitsuse arengukavas selgem ja täpsem kultuuri valdkonna kajastamine
- Arenev seltsitegevus, sõpruskondade tegevus

### Ohud

- Inimeste väljaränne maakonnast
- Omavalitsuste alarahastamine
- Bürokratia kasv
- Rahvakultuuri alahindamine riiklikul tasandil
- Uue põlvkonna huvi puudumine
- Massikultuuri pealetung
- Kultuuriasutuste tsentraliseerimine

## **Sisemiste valdkondade hetkeseisu analüüs ja eesmärgid**

---

Maakonna kultuurivaldkonna sisemistest valdkondadest on arengukavas analüüsitud ja eesmärgistatud: kultuurikorraldus, muuseumid, raamatukogud, huviharidus, rahvakultuur ja kultuuripärandi kaitse.

### **Kultuurikorraldus**

#### Hetkeseis

Kultuuri juhtimine maakondlikul tasemel vajab täiustamist. Täpsustamist nõuavad maakondlike institutsioonide ülesanded. Riigil puudub rahvakultuuri puudutav seadusandlus (Rahvamajade seadus, rahvakultuuri seadus), mis reguleeriks riigi, maakonna ja kohaliku omavalitsuse vahelisi suhteid. Hästi toimib Järvamaa kultuuri nõukoda, kui kultuurivaldkonna koostööd reguleeriv, kultuuritöötajaid, seltsi, seltsinguid, kultuurikollektiive ühendav, kogemuste vahetamist ning oma huviseid kaitsev ühendus maakondlikul tasandil.

Nõukojal on käsitöö-, tantsu- ja liikumise-, vokaalmuusika-, rahva- ja puhkpilli-, muuseumide ja raamatukogude sektsioonid.

Positiivne on Kultuurikapitali maakondliku ekspertgrupi toetus kohalikule kultuuritegevusele.

**Tööjaotus maakonna tasandil**

<b>Siseministerium</b>	<b>Kultuuri-ministerium</b>			
<b>Järva Maavalitsus</b>	<b>Rahvakultuuri Arendus- ja Koolituskeskus</b>	<b>Järvamaa Omavalitsuste Liit</b>		
<b>Kultuuriametnik – 0,3 kohta</b>	<b>Rahvakultuuri-spetsialist – 1 koht</b>	<b>Kultuuri-korraldaja – 1 koht</b>	<b>JOLi juhatuse liige – kultuuri-valdkonna eest vastutaja</b>	<b>JOLi (Järvamaa) kultuuri-preemiate komisjon</b>
<ul style="list-style-type: none"> <li>• Maavanema nõunik kultuuriküsimustes</li> <li>• Maakonna kultuuriarengu-strateegiate käivitaja ja elluviija</li> <li>• Tasakaalustaja roll erinevates kultuuri-valdkondades: muuseumid, raamatukogud, teater, kino, muusika, kunst, rahvakultuur, investeeringud</li> <li>• Riikliku kultuuripoliitika elluviija</li> <li>• Infokoguja, analüüsija (nt kultuurikalendri materjalid)</li> </ul>	<ul style="list-style-type: none"> <li>• Rahvakultuuri administraator, rahvakultuuri sektsioonide tegevuse koordinaator</li> <li>• Eesti LTP ning folkloorifestivali Baltica kuraator</li> <li>• Maakonna rahvakultuuri-ürituste koordineerija</li> <li>• LTP kollektiivide tegevus-toetuse programmi rakendaja maakonnas</li> <li>• Koori- ja tantsujuhtide mentor-programmi koordinaator</li> <li>• Üleriigilise rahvakultuuri andmebaasi maakondlik haldur (maakonna andmebaas)</li> <li>• Rahvakultuuri protsessi analüüsija maakonnas</li> </ul>	<ul style="list-style-type: none"> <li>• Maakonna kultuuri-ühisürituste korraldaja ja korraldamisele kaasaaitaja/koordinaator</li> <li>• Maakondliku LTP korraldaja</li> <li>• Kultuuri-kollektiivjuhtide ja KOVide nõustaja kultuuriküsimustes</li> <li>• Projektitaotluste kirjutaja ja lisaressursside leidja maakondlikele kultuuriüritustele</li> <li>• Järvamaa poistekoori tegevuse kuraator</li> </ul>	<ul style="list-style-type: none"> <li>• Vastutab JOLi juhatuse kultuuri-valdkonna eest.</li> <li>• Osaleb maakonna laulu- ja tantsupeo komisjoni töös.</li> <li>• Osaleb Järvamaa kultuuri nõukoja töös.</li> </ul>	<ul style="list-style-type: none"> <li>• Menetleb kultuuri-preemiate taotlused ja valib välja preemiasaajad ning esitab JOLi juhatusele kinnitamiseks</li> </ul>
<p><b>JOLi alaline töögrupp Järvamaa kultuuri nõukoda</b>  (mandaadiga esindajad kõigist KOVidest, lisaks MV kultuuriametnik, rahvakultuurispetsialist, JOLi kultuurikorraldaja)  - maakondliku kultuuripoliitika väljatöötaja</p>				
Seksioonid				

**Rahastamine**

<b>Järva Maavalitsus</b>	<b>Rahvakultuuri-keskus</b>	<b>JOL</b>	<b>Kulka JM ekspertgrupp</b>
--------------------------	-----------------------------	------------	------------------------------



- riiklikud investeringud - kultuuriministeeriumi programmid ja projektid - maakondlikud arendusrahad	- maakondlik riiklik toetus	- ühistegevuse vahendid liikmemaksudest	- vahendid vastavalt taotlustele; - kultuuripreemiate ja Kultuurihiie kaasrahastamine (sh Kultuuripärl)
---	-----------------------------	---	--

Väljakujunenud on maakonna kulturiasutuste võrk (omavalitsuse poolt hallatavad rahvamajad, muuseumid, raamatukogud, külakeskused), arvukad noorte - ja täiskasvanute kollektiivid.

Kultuuriliseks tegevuseks mõeldud hooned on suuremas osas omavalitsustes hooldatud ja korrastatud, leitakse võimalusi remondiks.

Aastatega on muutunud oluliselt kultuuritöötaja, kultuuriorganisatsiooni juhi roll. Kultuuriorganisatsioonid vajavad juhte, kes tunneks konkreetset valdkonda ning selle standardeid, orienteeruksid projekti- põhises tegutsemises ja alternatiivsetes finantseerimisallikates, oskaksid kasutada töövormina turundust ja suhtekorraldust publikuga suhtlemisel.

Maakonna kultuuri juhtkond vajab täiendkoolitust ja diplomeeritud noort järelkasvu.

Omavalitsuste 2007.aasta eelarvetes kokku moodustasid kulud kultuurile, vabaajale ja religioonile ligi 20% (kokku 111,6 milj. krooni). 2008. aasta tulemuste põhjal kultuurikulutuste osakaal vähenes ligi 3% võrra, samal ajal suurenesid kulud 6,8 milj. krooni võrra (kokku 118,4 milj. krooni). Omavalitsuste lõikes on erinevus kulutuste tasemes väga suur – ligi 6 kordne 2007.a. ja üle 3 korra 2008.a. (Albu 41,4% ja 26% ning Koigi 7,2% ja 8,2%).

#### Omavalitsuste kulud 2007.a. %-des

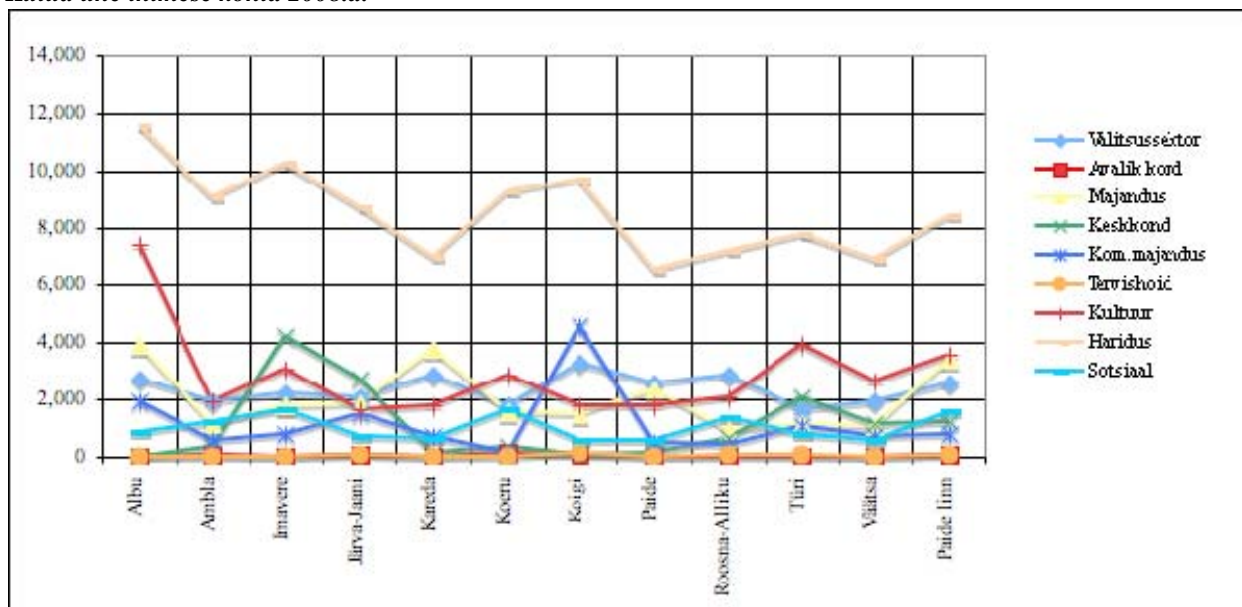
Jrk. nr.	Vald/linn	Üldised valitsus-sektori teenused	Riigikaitse	Avalik kord ja julgeolek	Majandus	Keskonna-kaitse	Elamu- ja kommunaal-majandus	Tervishoid	Vabaaeg, kultuur ja religioon	Haridus	Sotsiaalne kaitse	ÜLDSE KULUD
1	Albu	8.3		0.0	12.6	0.0	10.5	0.3	41.4	22.9	4.0	<b>100.0</b>
2	Ambla	11.7		0.3	5.2	2.0	4.0	0.3	16.2	52.7	7.6	<b>100.0</b>
3	Imavere	10.0		0.1	6.2	23.4	2.2	0.1	8.8	41.7	7.5	<b>100.0</b>
4	Järva-Jaani	12.0		0.5	7.4	1.6	6.7	0.3	11.1	56.2	4.2	<b>100.0</b>
5	Kareda	13.8		0.0	30.8	0.6	4.4	0.1	9.6	36.5	4.2	<b>100.0</b>
6	Koeru	10.3		0.6	6.5	2.6	1.4	0.0	21.9	46.9	9.8	<b>100.0</b>
7	Koigi	18.3		0.7	6.2	0.3	28.5	0.8	7.2	34.1	3.9	<b>100.0</b>
8	Paide vald	21.6		0.0	9.8	0.7	4.2	0.0	10.2	47.6	5.9	<b>100.0</b>
9	Roosna-Alliku	17.5		0.0	4.0	2.2	1.9	0.3	21.3	42.7	10.1	<b>100.0</b>
10	Türi	10.9		0.2	9.5	2.8	4.9	0.2	19.2	46.8	5.5	<b>100.0</b>
11	Väätsa	14.1		0.0	9.3	1.6	3.1	0.0	23.8	44.0	4.1	<b>100.0</b>
12	Paide linn	13.1		0.6	8.2	4.7	5.3	0.0	21.2	37.6	9.3	<b>100.0</b>
	<b>KOKKU</b>	<b>12.4</b>	<b>0.0</b>	<b>0.3</b>	<b>8.7</b>	<b>3.5</b>	<b>5.8</b>	<b>0.2</b>	<b>19.8</b>	<b>42.3</b>	<b>7.0</b>	<b>100.0</b>

#### Omavalitsuste kulud 2008.a. %-des

Jrk. nr.	Vald/linn	Üldised valitsus-sektori teenused	Riigikaitse	Avalik kord ja julgeolek	Majandus	Keskonnakaitse	Elamu- ja kommunaal-majandus	Tervishoid	Vabaaeg, kultuur ja religioon	Haridus	Sotsiaalne kaitse	ÜLDSE KULUD
1	Albu	9.55	0.00	0.06	13.89	0.00	6.80	0.10	26.00	40.48	3.10	100.0
2	Ambla	11.99	0.00	0.26	6.95	2.04	3.54	0.19	12.11	55.59	7.33	100.0
3	Imavere	9.24	0.00	0.04	7.47	17.53	3.30	0.08	12.91	42.50	6.92	100.0
4	Järva-Jaani	10.82	0.00	0.39	9.48	14.25	7.71	0.21	8.65	44.80	3.71	100.0
5	Kareda	16.83	0.00	0.02	22.43	0.86	4.20	0.00	10.60	41.17	3.87	100.0
6	Koeru	10.01	0.00	0.63	8.81	2.14	0.95	0.00	16.01	52.05	9.40	100.0
7	Koigi	15.18	0.00	0.28	6.98	0.26	21.18	0.63	8.15	44.60	2.73	100.0
8	Paide	17.65	0.00	0.00	16.23	0.98	3.61	0.00	12.34	45.32	3.86	100.0
9	Roosna-Alliku	18.35	0.00	0.02	6.14	3.99	2.88	0.27	13.49	46.13	8.73	100.0
10	Türi	8.98	0.00	0.19	6.18	11.22	5.67	0.36	21.31	41.86	4.23	100.0
11	Väätsa	12.76	0.00	0.00	7.00	7.67	5.00	0.08	17.73	45.97	3.78	100.0
12	Paide linn	11.91	0.00	0.42	15.74	5.70	3.52	0.23	16.63	38.48	7.37	100.0
	<b>KOKKU</b>	<b>11.29</b>	<b>0.00</b>	<b>0.27</b>	<b>10.55</b>	<b>6.98</b>	<b>5.06</b>	<b>0.24</b>	<b>17.09</b>	<b>42.85</b>	<b>5.67</b>	<b>100.0</b>

Erinevates valdkondades tehtud kulutusi ühe inimese kohta näitab allolev graafik. Maakonna omavalitsuste keskmine kulu kultuuri valdkonnas ühe inimese kohta on 3,3 tuhat krooni.

*Kulud ühe inimese kohta 2008.a.*



Allikas: Järva Maavalitsus

Tartu Ülikooli ja Järva Maavalitsuse vaheline koostööleping kajastab ka kultuurialast koostööd, sealhulgas

- koostöö arendamine maakonna ja ülikooli muuseumide vahel.

- ülikooli rahvakultuuri- ja muusikakollektiivide esinemiste korraldamine maakonnas koostöös maavalitsuse haridus- ja sotsiaalosakonnaga.
- ülikool aitab kaasa Järvamaa kultuuriloo uurimisele.

### SWOT analüüs

<b>Tugevused</b>	<b>Nõrkused</b>
<ul style="list-style-type: none"> <li>• Toimiv kultuuri nõukoda</li> <li>• Maakondlike kultuurisündmuste korraldamine</li> <li>• On säilinud kultuuritraditsioonid (laulupeod jne.)</li> <li>• Andekate inimeste olemasolu</li> <li>• Korrastatud ja toimiv raamatukogude võrgustik</li> <li>• Kultuuriga tegelevate institutsioonide mitmekesisus(raamatukogud, muuseumid, külamajad, rahvamajad, kirikud, noortekeskused jne.)</li> <li>• Muusikakoolide arv optimaalne, nende tegevus-tugevus</li> <li>• Tegusate muuseumide olemasolu.</li> <li>• Koolide huvitegevus tasemel ja ilma maksuta</li> <li>• Motivatsioonisüsteemi olemasolu (kultuuripreemiad)</li> <li>• Kirikud ja mõisad on avatud kultuurile</li> </ul>	<ul style="list-style-type: none"> <li>• Rahvamajade seaduse puudumine</li> <li>• Vähenenud õpetatud kultuuritöötajate kaader</li> <li>• Ringijuhitud vähesus ja väikene töötasu</li> <li>• Kultuuritöötajate madal enesehinnang</li> <li>• Omavalitsuse tasandil asutustevaheline vähenenud koostöö (haridusasutused, kultuuriasutused jne)</li> <li>• Uute „hullumeelsete”, julgete ideede (“kiiksuga” inimeste) puudus</li> <li>• Rahva väike maksusuutlikkus</li> <li>• Väikeste KOVide vähenenud haldussuutlikkus (kui pole oma allasutus, siis ei pea toetama, vaba aeg on igaihe enda lõbu!)</li> <li>• Ebapiisav kultuuristatistika</li> <li>• Omavalitsuste ebahühtlane kultuurikajastus ja -kavandus arengukavades</li> </ul>

<b>Võimalused</b>	<b>Ohud</b>
<ul style="list-style-type: none"> <li>• Riiklike toetusprogrammide tekitamine maapiirkondadesse</li> <li>• Ringijuhitud ühtse töötasustamissüsteemi väljatöötamine</li> <li>• Kultuuritöötajate koolitus, täiendõpe, kaugõppe võimaluste laiendamine</li> <li>• KOV ülestekollektiivide tekkimine, sündmused</li> <li>• Kultuuriasutuste muutmine tõelisteks kogukonnakeskusteks</li> <li>• Maakondliku Ümarlaua loomine(MK juhid+KOV+ kultuuritöötajad)</li> <li>• Kandisüsteemi töölerakendamine</li> <li>• Sisekommunikatsiooni elavdamine ühisürituste korraldamisel</li> <li>• Arendada ühist infosüsteemi (kodulehtedel)</li> <li>• Turundusstrateegia väljatöötamine</li> <li>• Luua uued ühised traditsioonid, atraktiivsed kultuurisündmused</li> <li>• Rakendada kooriühingu poolt väljatöötatud</li> </ul>	<ul style="list-style-type: none"> <li>• Jätkuv seadusandluse puudumine</li> <li>• Järvamaa inimeste lahkumine suurtesse linnadesse</li> <li>• KOV väikene haldussuutlikkus (sulgevad esimesena kultuuriasutusi)</li> <li>• Kultuuriasutuste tsentraliseerimine (ühendatakse spordisaalid + kultuurisaalid)</li> <li>• Kultuurivahenduse vähenemine (suured kontsert-ja etendusorganisatsioonid küsivad palju raha)</li> <li>• Tublid tegijad väsivad ja vananevad. On vähe motiveeritud.</li> <li>• Majutus-ja toitlustuskohtade vähesus maakonnas(vähenevad jätkuvalt)</li> <li>• Elanikkonna madal elatustase (eriti maapiirkondades)</li> <li>• Aja ja motivatsiooni puudus ühisprojektide arendamiseks</li> <li>• Panustatakse enam spordile</li> <li>• Tarbijahiskonna vastuvõtmine noorte poolt</li> </ul>

rahvakultuuri kollektiivjuhtide motivatsioonisüsteemi • Lastele, noortele rahvakultuurist positiivse imago loomine läbi massimeedia (unustamatud laulupeod, laululahing jne.) • Rahvarõivaste teadlik ja eesmärgistatud populariseerimine (noorte moeetendused, iseõmblemiskonkursid jne.)	
---	--

### Probleemid

<b>Jrk. nr.</b>	<b>Probleem</b>	<b>Probleemi lahendamise eesmärk</b>
1.	Kultuuriasutuste tsentraliseerimine (kultuurisaalidele eelistatakse spordisaale)	Säilinud on asutuste funktsioonid ja hooned. Rahvamaja on rahvamaja, raamatukogu on raamatukogu, spordisaal on spordisaal
2.	Kultuurikorralduse delegeerimine ainult eraettevõttele või III sektorile, mis ei taga rahvakultuuri järjepidevust	Saavutatud tasakaal
3.	Seadusandluse puudumine, mis reguleerib riigi, kohaliku omavalitsuse ja kultuuriasutuse vahelist toimimist	Kultuurielu korralduse aluseks vastavad seadused
4.	Diplomeeritud noorte kultuuritöötajate vähesus	Toimib kultuurikorraldusala kutseõppe süsteem, maakonna kultuuritöötajad on koolitatud ja täiendkoolitatud
5.	Valdkonna mitmetahulisusest tulenevalt on maakondliku kultuurijuhtimise ja koostöö korraldamine keeruline	Kultuuritegevust toetavat ühtset kultuurijuhtimise süsteemi maakonnas arendatakse ja täiendatakse pidevalt

### Visioon 2018

Järvamaa kultuuriprotsesside juhtimine on tasakaalustatult süsteemne, tuginedes Eesti riiklikule kultuuripoliitikale ja omavalitsuste arengukavadele.

Omavalitsused lähtuvad kultuurikorralduses oma arengukavast ja on leidnud kultuur-ajaloolise eripära, mis tähtsustab paikkonna omapära ja identiteeti.

### Eesmärgid ja tegevussuunad

1. Kaasajastatud kultuuritöötajate koolitussüsteem
2. Maakonna traditsioonilised identiteedisündmused läbi viidud kõrgel tasemel
3. Tihe koostöö teiste valdkondadega (sh haridus, turism)
4. Täiustatud on maakondlik kultuurijuhtimine
5. Järvamaa kultuuriasutuste infrastruktuur (hooned, ruumid jt) on kultuuritööks kaasaegsel tasemel
6. Kultuurivaldkonna eesmärgid ühtivad omavalitsuste arengu üldeesmärkidega
7. Kultuuriteenuse osutamine on kooskõlas maakonna sotsiaalse infrastruktuuri planeeringuga

## Muuseumid

### Hetkeseis

Järvamaal asub hetkel 14 muuseumi. Lisaks on tuntuks saanud Ründo Mültsi erakogu Päinurmes. Järvamaa muuseumide eripäraks on üle maakonnapiiride tuntud nn. teemamuuseumide rohkus: riigiosalusega SA A.H.Tammsaare muuseum Vargamäel, Põllumajandusministeeriumi haldusalasse kuuluv Eesti Piimandusmuuseum, Ringhäälinguliidu liimete ja Türi linna poolt asutatud MTÜ Eesti Ringhäälingumuuseum, MTÜ Järva-Jaani Tuletõrjemuuseum koos Vanatehnika Varjupaigaga. Vanatehnikaklubi Retrom Tuletõrjemuuseum hetkel aktiivselt ei tegutse kuna hoiu ja esitlustingimused on olematud. Lisaks eeltoodutele on teemamuuseumidena tuntuks kogumas ka Järva-Jaani Kinomuuseum, Jürimardi talumuuseum, MTÜ Sargvere Maakultuuri Edendamise Seltsi Sargvere mõisamuuseum ja JKHK Säreve muuseum. Omavalitsuste poolt asutatud muuseumid, mis käsitlevad teatud piirkondi laiemalt ja tervikuna, maakonnas palju ei ole: Järva-Jaani Muuseum Orina mõisas, Aravete Külamuuseum Kurisoo mõisas, Koeru Valla muuseum ja Türi Muuseum. Tänu Türi Vallavalitsuse olulisele toetusele on viimase tegevus kõige põhjalikum ja järjepidevam, mis on ka olulisim iga muuseumi tegevuses. Selles osas on märkimisväärne pea 104.aastase ajalooga Järvamaa Muuseumi süsteemne ja põhjalik tegevus maakonna keskse mäluasutusena. Kultuuriministeeriumi haldusalasse kuuluvad maakonnamuuseumid on maakondade identiteeti kandvad ja hoidvad asutused. Järvamaa Muuseumi kogudesse kuulub pea 78 tuhat museaali. Teadmisi hoitavatest esemetest saavad ammutada uurimistööde tegijad, kodu-uurijad, külastajad. Läbi mitmesuguste muuseumitundide, -programmide ja ekskursioonide soovitakse parimal moel anda edasi talletatud teadmisi eestlaste kultuuripärandist ning ühest muinasmaakonnast - Järvamaa. Enamus teemamuuseumid on üle riigi tuntud kaubamärgid, teadmispõhised tegevused toimivad ja on külastajaterohked. Muuseumide probleemid on maakonnatasandil siiski vähe teadvustatud. Enamikul muuseumitel on olemas tegutsemiseks vajalik minimaalne materiaalne baas. Olulise arenguhüppe takistuseks on just materiaalsete võimaluste vähesus – ruumikitsikus, „eilsesse päeva” kuuluvad ekspositsioonid jne.

Muuseumid on mehitatud asjatundliku ning arengust huvitatud inimestega.

Ühisturundus toimib küllalt passiivsel tasemel – pisut läbi trükiste ja messiesitluste. Omavaheline koostöö on olemas, kuid võiks olla tunduvalt tõhusam.

Suur kitsaskoht on tänapäevastele tingimustele vastavate fondihoidlate puudumine. Enamikul muuseumitel peaaegu puuduvad elementaarsed võimalused museaalide hoidmiseks.

Kohalikul kultuuripildil annavad muuseumid olulise panuse nii oma laiapõhjalise infopagasiga, kui ka realselt kultuurisündmuste korraldajatena ja toimumispaikadena.

### SWOT analüüs

<b>Tugevused</b>	<b>Nõrkused</b>
<ul style="list-style-type: none"><li>• Palju aktiivseid tegutsevaid muuseumid</li><li>• Erilisus – teemamuuseumid 5</li><li>• Oluline roll kohalikus kultuurielus</li><li>• Väärtuslike muuseumikogude olemasolu</li><li>• Loodud vähemasti minimaalsed materiaalsed tingimused tegutsemiseks</li><li>• Tegus ja asjatundlik kaader</li><li>• Teadmispõhiste ürituste korraldamine</li></ul>	<ul style="list-style-type: none"><li>• Muuseumide valdkonda ei peeta oluliseks</li><li>• Tuletõrjemuuseumitel ja vanatehnika varjupaigal elementaarsete hoiu- ja säilitustingimuste puudumine</li><li>• Kaasaegsetele säilitustingimustele vastava hoidla puudumine maakonnas</li><li>• Puudub kohapealsete muuseumite spetsiifikat arvestav koolitusvõimalus maakonnas (üle</li></ul>

<ul style="list-style-type: none"> <li>• Tahe liikuda atraktiivsuse suunas</li> <li>• Muuseumid kui kaubamärgid – väljaspool maakonda tuntud muuseumide olemasolu</li> <li>• Suurepärase asukoht</li> <li>• Aktiivne näitustegevus</li> </ul>	<p>aasta)</p> <ul style="list-style-type: none"> <li>• Puuduvad või vähesed võimalused teadustegevuseks</li> <li>• puuduvad vahendid turundusalaseks ühistegevuseks</li> <li>• Puuduvad vahendid avalikkuse teavitamiseks seoses kogumistegevusega</li> <li>• Puuduvad vahendid kogumistegevuseks</li> </ul>
---	--

Võimalused	Ohud
<ul style="list-style-type: none"> <li>• Muuseumimaastiku mitmekesistamine: <ul style="list-style-type: none"> <li>○ Raudteemuuseum Türi</li> <li>○ Veskimuuseum Järva – Jaani</li> <li>○ Leivamuuseum Imaverre</li> <li>○ Eesti Valdade muuseum Karedale</li> </ul> </li> <li>• Olemasolevate muuseumide atraktiivsuse tõstmine: <ul style="list-style-type: none"> <li>○ Väljaehitatud tuletõrjemuuseumid ja Vanatehnika varjupaik</li> <li>○ Ringhäälingumuuseumi stuudiod</li> <li>○ Piimandusmuuseumi uus ekspositsioon ja väliekspositsioon</li> </ul> </li> <li>• Maakondliku fondihoidla ehitamine</li> <li>• Pedagoogiliste ja muude tegevuste arendamine</li> <li>• Atraktiivsete ekspositsioonide loomine</li> <li>• Kogumisalane koostöö</li> <li>• Turundusalane koostöö</li> <li>• Turismialane koostöö</li> <li>• „Käed külge” eksponaatide loomine, korrastamine</li> <li>• Rändnäituste, vahetusnäituste koostamine ja korraldamine</li> <li>• jätkub giidide koolitus</li> </ul>	<ul style="list-style-type: none"> <li>• Üldine ajaloohuvi vähenemine</li> <li>• Ühiskonna vähene toetus kultuuri- ja ajaloopärandi säilitamisele</li> <li>• Eestikakriis ja väärtushinnangute muutumine ühiskonnas</li> <li>• Liigne sõltuvus päevapoliitilistest oludest</li> <li>• Vandalism, kuritegevus, vanametalli äri</li> <li>• Vanavara äri – ostuhinnad üleval, varad viiakse riigist välja</li> <li>• Meie konkurentsivõime võrreldes teiste piirkondade mäluasutustega väheneb (nt keskmuseumid jt)</li> </ul>

### Probleemid

Jrk. nr.	Probleem	Probleemi lahendamise eesmärk
1.	Muuseumide valdkonna küsimused on vähe teadvustatud	Maakondlikul tasemel on muuseumimaastiku areng läbimõeldult planeeritud
2.	Tuletõrjemuuseumitel ning vanatehnika varjupaigal pole elementaarseid hoiu- ja	Tuletõrjemuuseumitele ning vanatehnika varjupaigale on ehitatud hoidlad ja

	säilitustingimusi	ekspositsioonihallid
3.	Kaasaegsetele tingimustele vastava hoidla puudumine maakonnas	Maakonda on ehitatud ja sisustatud ühtne säilikut hoidla, mida kasutavad vajadusel maakonna muuseumid ja mille üks osa on külastajaile avatud
4.	Puudub kohapealsete muuseumite spetsiifikast lähtuv koolitusvõimalus kohapeal	Koolitus toimib vähemasti üks kord kahe aasta jooksul
5.	Puuduvad või on vähesed võimalused teadustegevuseks	Muuseumid on vajadusel mehitatud teaduriga ning olemas on vahendid teadust läbi viimiseks
6.	Puuduvad vahendid turundusalaseks ühistegevuseks	Moodustatud on koostöövõrgustikud ja olemas vahendid tõhusaks ühisturunduseks
7.	Puuduvad vahendid kogumistegevuse korraldamiseks	Toimib kogumistegevus koostöös avalikkusega

### Visioon 2018

Järvamaa on atraktiivsete ja tuntud teemamuuseumite maakond, kus nii teemamuuseumite kui maakonna, linna, valla, küla ja talumuuseumite vahel käib tihe koostöö nii turismiturunduse, näitusetegevuse kui kogumistegevuse vallas. Koostöö toimib, prioriteedid on paigas ning läbi arutatud Järvamaa Kultuurikorralduse arengukava ning Järvamaa arenguleppe koostamise ja täiendamise käigus.

Muuseumite tarbeks on ehitatud Kesk – Eesti fondihoidla, mille teenust kasutavad vajadusel kõik maakonnas tegutsevad muuseumid ning muuseumid lähipiirkonnast. Osa hoidlast on külastamisvõimalusega avatud ka külastajaile.

Muuseumid toimivad kui olulised institutsioonid piirkonna arengu kavandamisel ja kujundamisel

Loodud on materiaalsed tingimused kaasaegse muuseumimaastiku toimimiseks – lahendatud on ruumikitsikuse küsimused, üles seatud uued kaasaegsed ekspositsioonid, toimivad aktiivsed teadmispõhised pedagoogilised ja külastusprogrammid

Loodud on tõhus muuseumite- ja muude turismialaste valdkondade vaheline koostöövõrgustik.

Toimib regulaarne koolitus, mis suunatud kohalikele muuseumitöötajatele.

### Eesmärgid ja tegevussuunad

1. Muuseumide areng on järjepidev ja prioriteedid on paigas, sh maakonna muuseumid kui
  - 1.1. usaldusväärsed ja tänapäevased mäluasutused,
  - 1.2. emotsionaalset kogemust pakkuvad haridusasutused,
  - 1.3. atraktiivsed ja kvaliteetset teenust pakkuvad kultuuriturismi asutused,
  - 1.4. tänapäeva nõuetele vastavad teadusasutused,
  - 1.5. harivad meelelahutusasutused,
  - 1.6. elustiili kujundajad.

## **Raamatukogud**

### Hetkeseis

Järvemaal on 25 rahvaraamatukogu.

Järvamaa Keskraamatukogu

Türi Raamatukogu

Ahula Raamatukogu

Ambla Raamatukogu

Anna Raamatukogu

Aravete Raamatukogu

Ervita Raamatukogu

Imavere Raamatukogu

Järva-Jaani Raamatukogu

Järva-Madise Raamatukogu

Kareda Valla Raamatukogu

Karinu Raamatukogu

Koeru Raamatukogu

Koigi Raamatukogu

Käravete Raamatukogu

Käsukonna Raamatukogu

Päinurme Raamatukogu

Reinevere Raamatukogu

Roosna-Alliku Vallaraamatukogu

Sargvere Raamatukogu

Tarbja Raamatukogu

Vao Raamatukogu

Viisu Raamatukogu

Väätsa Raamatukogu

Need on munitsipaalraamatukogud, mille tegevuse eest vastutavad kohalikud omavalitsused, kes omakorda juhivad Rahvaraamatukogu seadusest. Vastavalt Rahvaraamatukogu seadusele on Järvamaa Keskraamatukogu nimetatud maakondlikuks keskraamatukoguks, kes korraldab oma maakonna raamatukogude sisulist tööd ja on maakondlikuks nõustamis- ja koolituskeskuseks.

Kohalikud omavalitsused saavad riigieelarvest toetust teavikute ostmiseks. Kõigis Järvamaa KOVdes, sõltuvalt territooriumi suurusest on kas üks või mitu raamatukogu. 21 raamatukogu on üle läinud (või lähevad 2009.a.) elektroonilisele laenutusele, kasutades raamatukoguprogrammi RIKS.

Igas raamatukogus on Avalik Internetipunkt tasuta teabe saamiseks. Lugejate koolitamine infootsingu eesmärgil on raamatukoguhoidja ülesanne. Raamatukoguhoidjad omavad eriharidust või on läbinud vastava kutsekoolituse. Suuremat tähelepanu tuleks pöörata täiendkoolitustest osa võtmisele.

Raamatukoguhoidjate palgad ei ole konkurentsivõimelised ega vasta nendele nõudmistele ja lisäülesannetele, mida esitatakse tänapäeva raamatukoguhoidjatele. Viimastel aastatel on kohalikud omavalitsused hakanud raamatukogudele rohkem tähelepanu pöörama, mistõttu raamatukogude ruumid vastavad enam-vähem vajadustele (välja arvatud mõned erandid), on varustatud spetsiaalse mööbliga ja tehniliste vahenditega (koopiamasinad, printerid, faksid). Vajaka jääb siiski turvanõuete täitmisest ja arvutite regulaarse hoolduse korraldamisest kohtadel.

Koos teiste kohalike asutustega korraldatakse raamatuüritusi, kuid see koostöö on kohati üsna erinev. Eriti hinnatud on nn. sariüritused ühe teema kohta.

Pärast Türi suurvalla moodustamist sai Türi Raamatukogust kaheksa struktuuriüksusega valla keskne raamatukogu (Oisu, Taikse, Ollepa, Laupa, Änari, Kolu, Türi-Alliku, Kabala). Juba praegu võib öelda, et see oli õige otsus, sest on tekkinud ühtse meeskonna tunne, omavaheline raamatute



vahetamine on elavnenud ja majandusküsimuste lahendamine on kergem. Maakonna elanikkond väheneb, sellega seoses ka lugejaskond. Muret teeb laste lugemuse langus. Raamatukogude omavaheline suhtlemine ja koostöö võiks olla tunduvalt aktiivsem. Rahvusvahelised sidemed teiste raamatukogudega on peaaegu olematud.

Ida-Järvamaa raamatukogud ( Kareda, Koeru, Järva-Jaani ja Roosna-Alliku vallast ) on ühinenud konventi, et koos korraldada üritusi ja arutada tööprobleeme.

Koeru raamatukogul on tihedad sidemed Lääne-Virumaa Rakke raamatukoguga.

Kabala raamatukogul aga jätkuvalt koostöösuhted Viljandimaa Pilistvere ja Kõo raamatukoguga, lisaks ka Soome Pälkäne ja Säkylä raamatukoguga.

### Statistilised näitajad:

	2003	2004	2005	2006	2007	2008
Raamatufond	515 088	521 827	526 229	512 122	513 657	524249
Lugejad	15 201	14 501	13 965	13189	13 207	11 811
Laenutused	511 037	479 497	413 170	378 907	360 105	363 697
Külastused	285 681	268 901	249 024	222 088	205 527	198 592
Raamatukoguhoidjad	65	65	65	64	66	64

### Raamatukogude eelarved

Raamatukogu	2007	2008	muutus (+-)	muutus %
1	2	3	4	5
Linna/maakonna raamatukogude eelarve kokku	13368,9	15183	1814,1	13,6
Sh Keskraamatukogu	4643,3	5505,3	862	18,6

### SWOT analüüs

Tugevused	Nõrkused
<ul style="list-style-type: none"> <li>• Rahvaraamatukogu seaduse olemasolu</li> <li>• Olemasolev hästitoimiv raamatukogude võrgustik</li> <li>• Kutseoskustega ja laia silmaringiga raamatukoguhoidjad</li> <li>• Elektrooniline laenus</li> <li>• Maakondlik raamatukoguhoidjate koolitus ja täienduskoolitus</li> <li>• Avalikud Internetipunktid</li> <li>• Mitmekülgsetel komplekteeritud raamatufond</li> <li>• Traditsioonilised raamatuüritused(raamatukogupäevad)</li> <li>• Hea koostöö omavalitsuste, teiste raamatukogude, kooli, rahvamaja jt kohalike asutustega</li> </ul>	<ul style="list-style-type: none"> <li>• Raamatukogu ruumid ei vasta mõnes kohas kaasaja nõuetele</li> <li>• Raamatukogu maine ja selle kujundamine</li> <li>• Koostöö ja infovahetus teiste raamatukogudega</li> <li>• Vähene projektide kirjutamine lisaraha saamiseks, sest esitatud projektide rohkuse tõttu on lisaraha saamise võimalus küllaltki väike</li> <li>• Töötajate väike motivatsioon, tunnustamise vähesus</li> <li>• Raamatusoetusrahade suhteline vähesus kallinevate hindade taustal</li> <li>• Raamatukoguhoidja vähesed ametioskused(suhtlemiskultuur, kirjanduse vähene tundmine, vähene arvutioskus jne)</li> <li>• Dokumendihaldus, asjaajamise puudulikkus,</li> </ul>

<ul style="list-style-type: none"> <li>• Raamatukogus pakutavad lisateenused (printimine, koopiategemine, CV-de koostamine, fakside saatmine, skaneerimine jms)</li> <li>• Kvaliteetne lugejateenindus</li> <li>• Lugejasõbralik keskkond</li> <li>• Eriline tähelepanu on pööratud lastele (eelkooliealised raamatukogus, raamatukogutunnid õpilastele, üritused lastele jms)</li> <li>• Raamatukogudevaheline laenusus</li> </ul>	<p>arhiivindus</p> <ul style="list-style-type: none"> <li>• Koduloolise materjali talletamine, raamatukogu kroonika koostamine jms</li> <li>• Elektrooniliste andmebaaside vähene kasutamisoskus</li> <li>• Audiovisuaalsete vahendite (muusika, eesti kultuuripärandisse kuuluvad filmid vms)vähesus või puudumine</li> <li>• Lahtiolekuajad ei sobi lugejatele</li> </ul>
---	---

Võimalused	Ohud
<ul style="list-style-type: none"> <li>• Koolitused (maakondlikud ja välised) nii lugejatele kui ka töötajatele</li> <li>• Lisafinantseerimine projektide kaudu</li> <li>• Koostöö (KOV-sisene ja väline)</li> <li>• Aktiivne osalemine KOV-i arengukava koostamisel</li> <li>• Raamatukogutöötajate motiveerimine ja tunnustamine riiklikul ja kohalikul tasandil</li> <li>• Teavikute osturaha suurendamine (KOV-i ja riigipoolne)</li> <li>• Raamatukogu tegevuse tutvustamine kohalikus meedias</li> <li>• Lugejauuringud, tulemuste analüüs ja tagasiside</li> <li>• Uute andmebaaside lisandumine</li> <li>• Raamatukogu atraktiivsuse suurendamine</li> </ul>	<ul style="list-style-type: none"> <li>• Elanikkonna (seetõttu ka lugejate) vähenemine</li> <li>• Kiire elutempo</li> <li>• Interneti pealetung</li> <li>• Väikeste raamatukogude sulgemine</li> <li>• KOV-i finantsolukorra halvenemine, raamatukogu ei peeta prioriteediks</li> <li>• Raamatukogude muutmine nn vabaajakeskusteks, kus lugemine on suhteliselt vähetähtis</li> <li>• Finantsolukorra halvenemine riiklikul tasandil</li> <li>• Massimeedia pealetung</li> <li>• Professionaalse kaadri lahkumine</li> <li>• Töökoormuse kasv lisäülesannete näol (ei too kaasa palga kasvu)</li> </ul>

### Probleemid

Jrk. nr.	Probleem	Probleemi lahendamise eesmärk
1.	Investeeringute vähesus (ruumid, fond, inventar, palk)	Raamatukogul on kaasaegsed raamatukogumööbliga ruumid, mitmekesine teavikutekogu, kaasaegne IT-park, töötajal konkurentsivõimeline palk
2.	Elanikkonna vähenemine, mis omakorda viib lugejaskonna vähenemiseni	Elanikkonna vähenemine on pidurdunud, lugejaskond on stabiliseerunud.
3.	Lugemuse vähenemine laste ja noorte seas	Raamatukogus on pedagoog-raamatukoguhoidja ametikoht, lastega tehtav töö on pidev ja eesmärgistatud
4.	Raamatukoguhoidjate kutseoskuste tase on	Raamatukogutöötajatel on süsteemne

	ebahütlane. Tihti jääb vajaka psühholoogilistest teadmistest erinevate lugejagruppidega suhtlemisel ja kirjanduse tundmisest. Vähesed IT-alased teadmised ei võimalda kasutada kõiki arvutipargi võimalusi (erinevate andmebaaside kasutamine teabe otsimisel, e-teenuste kasutuselevõtt)	täiendkoolitus, töötajatel on tahe, otsene vajadus ja huvi selle vastu. Raamatukogutöötaja tunneb hästi kirjandust ja oskab suhelda erinevate lugejagruppidega. Raamatukogudel on sisukad koduleheküljed, lugejaid koolitatakse iseseisvaks otsinguks erinevatest andmebaasidest.
5.	Raamatukogu pole prioriteetsete allasutuste seas ( nii riiklikus kui ka kohalikus mõttes)	Raamatukogu kui kohaliku kultuurikandja ja edasiviija rolli on mõistetud, mistõttu on raamatukogu maine ka tõusnud ning töötajad motiveeritud ning tunnustatud.
6.	Mõningate raamatukoguhoidjate suur töökoormus, mistõttu kannatab lugejateeninduse kvaliteet	Teeninduse kvaliteet on tunduvalt tõusnud, normaalne töökoormus. Raamatukoguväliste lisäülesannete täitmise eest on ka vastav lisatasu.
7.	Raamatuvõlglaste suur arv	Võlglaste arv on viidud miinimumini, kasutades erinevaid mõjutusvahendeid.
8.	Raamatukoguhoidjatel on puudulik projektide kirjutamise oskus	Väljastpoolt finantseeritud projektide kaudu saadud lisaraha on oluline täiendus raamatukogu eelarvele
9.	Vähene koostöö teiste kohapealsete asutustega ja kolleegidega teistest raamatukogudest	Raamatukoguhoidjatel on rikkalik ideede ja kogemustepagas. Koos tehtud raamatuüritused on suurema osakaaluga
10.	Vähene huvi koduloolise materjali kogumise ja talletamise vastu, k.a. raamatukogu kroonika koostamine	Raamatukogus on olemas kodulooline andmebaas ja vastav teavikutekogu.

## Visioon 2018

Rahvaraamatukogude võrk on säilinud samas ulatuses. Raamatukogud on remonditud. avarad ja valguserikkad kaasaegse raamatukogumööbliga asutused, mis pakuvad kasutajale mitmekülgeid teenuseid. See on koht, kuhu tullakse meelsasti nii oma vajaduste pärast kui ka sõpradega kohtuma. Infotehnoloogilised võimalused on muutnud pakutavad teenused kiireks ja mugavaks, võimaldades kasutada väga erinevaid andmebaase.

Raamatukogust leiab iga huviline omale vajalikku ja meelepärast kirjandust, sest piisavad rahalised võimalused ei kitsenda valikuvõimalusi. Eriline rõhk on lastel ja nende lugemisharjumuste kujundamisel. Raamatukogul on tihe koostöö teiste asutustega.

Raamatukogu pakub kõigile hulgaliselt tegevust: lugemine, kirjutamine, surfamine internetis, osavõtt kirjandusüritustest, näituste vaatamine jms. Raamatukogu toob inimese kodust välja, annab võimaluse teistega suhtlemiseks meeldivas keskkonnas. Raamatukogu on kohaliku kogukonna keskus.

Raamatukogu on tänasest tunduvalt enam väärtustatud. Uute tehnoloogiate kasutamise ja kogukonna keskuse funktsioonid tagavad noorte huvi töötada just raamatukogus, sest töötingimused on kaasaegsed ja palk konkurentsivõimeline.

## Eesmärgid ja tegevussuunad

1. **Laste lugemisharjumuste kujundamine** juba varajasest ajast peale. Raamatukogu peaks olema atraktiivne koht, kuhu lapsed tahaksid tulla. Selleks korraldada lastele erinevaid raamatuüritusi selleks spetsiaalselt sisustatud muinasjututubades, lastenurkades, mis on varustatud raamatutega kõige väiksematele. Korraldada raamatulugemisi, etendusi, meisterdada lastega nukkusid jpm). Lasteaia vanematele rühmadele tutvustada raamatukogu, õpilastele viia läbi raamatukogutunde, kus õpetatakse raamatukogu kasutama, teabeotsingut, iseseisvat raamatuga töötamise oskust. Teha koostööd kooliraamatukoguga.
2. **Raamatukogud on mitmekülgsed ja ülevaatlikud**, kogude komplekteerimine on süsteemne. Teavikute hankimiseks on piisavalt vahendeid. Selleks kasutada kõiki võimalusi väärtkirjanduse komplekteerimiseks. Taotleda OV-lt võrreldes riigipoolse toetusega vähemalt võrdset teavikute komplekteerimise raha. Suurematesse raamatukogudesse hankida võimaluse korral ka auviseid. Tõhustada nii lugejakoolitust kui ka võimalikke sanktsioonimehhanisme, et vähendada raamatuvõlglaste hulka.
3. **Raamatukogutöötajate panus on väärtustatud**. Tagatud on kutse- ja täiendkoolituse võimalused, et käia kaasas kiirelt muutuvate infotehnoloogiliste muudatuste ja nõudmistega raamatukogutöötajatele. Selleks peaksid raamatukogutöötajate palgad olema sellised, et need tagaksid motiveeritud kaadri kui ka järelkasvu. Raamatukogude eelarves on piisavad summad täiendkoolitusteks. Enam kasutada täiendkoolituses aktiivõpet ja suurendada kirjanduse ning arvutiõpet. Korraldada koos KOV-iga raamatukogu lahtiolek ka töötaja koolitusel viibimise ajal.
4. **Raamatukogudes kasutatavad infosüsteemid on kasutajasõbralikud** ja ülevaatlikud ja riskkasutatavad. Infotehnoloogia areng toetab raamatukogundust ja vastupidi. Kasutada üha enam raamatukogudevahelist laenutust (RVL) ka erinevate OV-te piires, sest inimene peab saama raamatu ükskõik kust. Seeläbi suureneb erinevate andmebaaside kasutamine. Raamatukogud peaksid võimaluse korral looma omale veebileheküljed ja nende juurde pilkupüüdvad lasteleheküljed.
5. **Raamatukogude füüsiline keskkond** on kasutajasõbralik ja ühistegevust soodustav. Jätkuvalt renoveeritakse vanu või leitakse uued avaramad ja kaasaegsemad ruumid raamatukogudele. Raamatukogud on varustatud kaasaegsete infotehnoloogiliste vahenditega. Selleks arvestada ruumide planeerimisel raamatukogude vajadustega olla antud piirkonnas kogukonnakeskus. Tuleb tagada juurdepääs erivajadustega inimestele, kindlustada jalgratta parkimise võimalus jms. Muuta raamatukogude lahtiolekuajad võimalikult paindlikuks, et tagada võimalikult suurele osale elanikkonnast juurdepääs raamatukoguteenusele. Raamatukogu peaks olema avatud vastavalt kohapealsetele vajadustele. Uuendada pidevalt ja planeeritult riist- ja tarkvara. Vähemalt ühes valla raamatukogus peaks olema korralik esitlustehnika erinevate ürituste läbiviimiseks.
6. **Rahvaraamatukogu on toimiv kogukonnakeskus**, mis koostöös teiste asutustega loob lisaväärtust kogu piirkonna kultuurielus. Raamatukogude osatähtsus muutub olulisemaks, sest neis nähakse potentsiaali kohalikus arengus. Selleks korraldada järjekindlalt raamatuüritusi, et propageerida raamatukogusid kui lugemisharjumuste kujundajaid. Raamatukogud peaksid rohkem esinema avalikkuse ees, propageerides kirjandust ja lugemist, tutvustades uudiskirjandust. Oluline on raamatukogu tegemiste kajastamine kohalikus meedias (vallalehed, kohalik raadio), olla avatud ettepanekutele KOV-ide mõningate funktsioonide integreerimiseks raamatukogutöösse kui see ei too kaasa oluliselt suuremat töökoormust. Funktsioonide mitmekesistumine toob kaasa raamatukogude positsiooni tugevnemise. Ürituste korraldamisel arvestada teiste vallas ja maakonnas toimuvate kultuurisündmustega.
7. **Suurenenud on huvi koduloolise materjali kogumise ja talletamise vastu**. On olemas vastavad andmebaasid, mida pidevalt täiendatakse. Raamatukogul on oma kroonika. Selleks alustada/ jätkata oma piirkonna koduloolise materjali kogumist ja bibliografeerimist. Jätkata oma raamatukogu kroonika kirjapanekut.

## Huvikoolid

### Hetkeseis

Maakonnas tegutseb viis huvikooli, neist neli munitsipaalhuvikoolid: Paide Muusikakool, Paide Huvikeskus, Türi Muusikakool ja Koeru Muusikakool ning üks erahuvikool – Sirje Graubergi laulukool.

#### *Paide Muusikakool.*

- Koolis õpib 126 õpilast – pilliõpetuses 123 ja pärimusmuusika õppes 3 õpilast.
- Õpetatakse klaverit, akordioni, flööti, klarnetit, altsarve, trombooni, metsasarve, saksofoni, löökpille, viulit, tšellot, kitarr, löötpilli. Kõige populaarsemad erialad on klaver, kitarr. Viimasel aastal on tugevalt arenenud löökpilliosakond.
- Koolis on 24 ametikohta: direktor 1,0; õppealajuhataja 0,5; sekretär 1,0; koristajad 2,0; õpetajad 19,5. Kõrgharidusega õpetajaid on 8, kesk-eri 11.
- Koolil on oma maja. Tuntav on väike ruumipuudus. 2008 aastal remonditi muusikakooli saal ja valgustus. Kooli pillipark sai tõhusat täiendust Tänu Arvo Pärdi 500 000 kroonisele annetusele.
- 2007.a. andis Paide Muusikakool 16 avalikku kontserti Paides ja selle ümbruses. Traditsiooniliseks on saanud kontsertsarja “Jõulud Raekojas” korraldamine. Samuti rahvusvahelised muusikafestivalid “Paide ja sõbrad” ning “Paide Akordionipäevad”. Koolil on kaks suuremat kollektiivi – puhkpilliorkester ja sümfoniettorkester, kellel on palju esinemisi väljaspool kooli. Puhkpilliorkester on võtnud alates 2000. aastast osa kõigist maakonna- ja üldlaulupidudest, on osaletud rahvusvahelistel muusikafestivalidel Rootsisis, Taanis ja Leedus. Paide Muusikakooli sümfoniettorkester on väga hea tasemega kellel on palju esinemisi linna kui maakonna üritustel. 2009. aastal algul osales orkester Põhjamaade muusikafestivalil Taanis
- Koolil on sõprusidemeid Fredensborgi muusikakooliga Taanist ja Åbo muusikakooliga Rootsist 2009
- Kooli finantseeritakse Paide linna eelarvest. Paide Muusikakooli õpilaskoha maksumus 2008 aastal 2515 krooni kuus, millest lapsevanem tasub 300 krooni. Teiste omavalitsuste õpilaste lapsevanema osaluse suurus sõltub konkreetse omavalitsuses kehtivatest määrustest.

#### *Türi Muusikakool*

- Koolis õpib 144 õpilast (seisuga 01.10.2008) – pilliõpetusosakonnas 75, üldosakonnas 2, vaba õppekavaga osakonnas 45, eelkoolis 22 õpilast.
- Õpetatakse klaverit, akordionit, flööti, plokkflööti, klarnetit, trompetit, altsarve, trombooni, metsasarve, eufoniumit, saksofoni, löökpille, viulit, tšellot ja kitarr. Kõige populaarsemad erialad on klaver, akordion ja kitarr. 2009/2010 õppeaastast on plaanis avada oboe ja fagoti eriala.
- Koolis on 19,45 ametikohta seisuga 01.09.2008: direktor 1,0; õppealajuhataja 0,5; sekretär 0,5; administraator 0,75; noodikoguhoidja 0,25; majandusjuhataja 0,25; koristaja 2,0; õpetajad 14,2. Kõrgharidusega õpetajaid on 10, kesk-eriharidusega on 5 õpetajat, 1 keskharidusega õpetaja.
- Koolil on oma maja, mis vastab täielikult kaasaja nõuetele ja on Eestis hetkel ainulaadne. Uues majas alustati õppetööd 01.09.2008.a. Pillipark on heal tasemel, sest 1,88 mlj kroonise projektioe abil soetati olulisel hulgal uusi instrumente. 1,5 milj. saadi Hasartmängumaksu Nõukogult läbi EV Haridus- ja Teadusministeeriumi, ülejäänud vahendid eraldati koolile Türi Vallavalitsuse eelarvest.

- Traditsiooniline üritus on kevadkontsert ja igal veerandil korraldavad õpetajad oma lapsevanematele kontserdi koos lastevanemate koosolekuga. Seoses uue maja valmimisega alustati Pärnu regiooni konkursside korraldamisega, mis toimuvad kultuurimaja ja muusikakooli ühiselt kasutatavas vastrenoveeritud väikeses saalis. Alates 2010.aastast hakkab Türi Muusikakool korraldama Eesti Noorte Tšellistide festivale.
- Välissuhtlus on kõige aktiivsem Norra Drøbaki linnaga. Kolm korda üle aasta on toimunud puhkpilliprojekt, kus meie maakonna orkestrid ja ka väljastpoolt, töötavad tunnustatud dirigendi Bjørn Morten Kjaernes'i juhendamisel.
- Kooli finantseerib 90% ulatuses Türi vald, õppetasu moodustab 10 %. Õppetasu on hetkel 240-300 krooni sõltuvalt õppekavast.

#### *Koeru Muusikakool*

- Koolis õpib 56 õpilast – pilliõppes 49 ja üldkultuurilises õppes 7 õpilast.
- Õpetatakse klaverit, akordioni, flööti, klarnetit, laulu, trompetit, saksofoni, löökpille, viiulit, kitarr. Kõige populaarsemad erialad on klaver, kitarr ja akordion.
- Koolis on 11 ametikohta: direktor 1,0; õpetajad 10,0. Kõrgharidusega on 4 õpetajat, 1 õpetaja omandab kõrgharidust ja 5 õpetajat on kesk-eriharidusega.
- Kool asub Aruküla mõisas, kus on kasutada 4 ruumi. Valitseb ruumipuudus, kasutatakse Koeru Keskkooli klassiruumi. Probleemi lahendaks Koeru Keskkooli juurdeehitus. Vabad ruumid mõisas saaks enda käsutusse muusikakool. Pillipark on rahuldavas seisus.
- Üritused on traditsioonilised: kevadkontsert, jõulukontsert ja muusikakooli aastapäeva kontsert. Suviti käivad väga usinalt laagris akordionistid.
- Kool saab valla eelarvest töötajate palgad ja maksud ning majandamiskulud. Muusikakooli õppetasu on Koeru valla õpilastele 200 krooni kuus, eelkoolil 100 krooni kuus. Teistest valdadest Koeru muusikakooli käivatel õpilastel on õppetasu 600-800 krooni kuus.

#### *Paide Huvikeskus*

- Huvikeskuses õpib 160 õpilast 18-nes õppegrupis, neist 30 kunstikoolis. Õpetatavad erialad: kunst, käsitöö, voolimine, taimeseade, meisterdamine, arvutikunst, arheoloogia.
- Huvikeskuses on 6,7 ametikohta: direktor 1,0; õppealajuhataja 0,5; kultuuriorganisaator 0,25; kunstnik-kujundaja 0,25; õpetajad 4,7 (millel töötab 8 õpetajat. Kõrgharidusega on 6, kesk-eriharidusega 2 õpetajat.
- Huvikeskus asub endises koolimajas koos Paide Täiskasvanute Keskkooli, Paide Ühisgümnaasiumi slaavi osakonnaga ja Järvamaa Keskraamatukoguga. Ruumid on remonditud, avarad, korraliku valgustusega. Suurimaks puuduseks ventilatsiooni puudumine. Korralik sisustus ja õppeinventar on olemas käsitööklassis ja arvutiklassis. Töötingimused vajavad parandamist joonistamise ja maaliklassis; kompositsiooni- ja vormiõpetuse klassis. Välja arendamist ootab galerii.
- Suurematest üritustest korraldab huvikeskus kunstinädalat septembris, joonistusvõistlust „Järvamaa parim noor kunstnik”, lillepäeva – 1.mail, suviseid laagreid ja sellel aastal skulptuurikooli kunstikoolide õpilastele Paide Paepäevade ajal.
- Kooli finantseeritakse Paide linna eelarvest. Paide Huvikeskuse õpilaskoha maksumus 2008 aastal 535 krooni kuus. Lapsevanem tasub 120-230 krooni kuus vastavalt ringitundide arvule nädalas. Teiste omavalitsuste õpilaste lapsevanema osaluse suurus sõltub konkreetsest omavalitsuses kehtivatest määrustest

#### *Sirje Graubergi Laulukool*

- Sirje Graubergi laulukoolis osaleb 158 õpilast. Koolis tegutsevad: beebikool, koolieelikute laulu-mänguring, klaveri algõpe koolieelikutele, mudilaskoor „Siisike”, tütarlastekoor „Sirjelind”. 2007.aasta sügisel alustas tööd folklooriansambel.
- Koolis töötab kolm pedagoogi: kooli juhataja-õpetaja-dirigent, kontsertmeister-õpetaja, dirigent-õpetaja ja raamatupidaja.
- Laulukooli õppetöö toimub Paide Kultuurikeskuses, renditud õppeklassis. Ruum on sobiv õppetööks. Vajalik õppeinventar on olemas.
- Lisaks oma traditsioonilistele üritustele korraldab laulukool maakondlikku lauluvõistlust „Jõululaul”, iga-aastaseid sõnalis-muusikalisi etendusi, naistepäevakontserte linnale. Võetakse osa Alo Mattiiseni muusikapäevadest, „Regilaul uues kuues” Väätsal, Järvamaa laulu- ja tantsupäevadest, Kehra rütmikafestivalist.
- Linnavalitsus toetab laulukooli 110 krooniga kuus õpilase kohta, teised omavalitsused vastavalt otsustele. Õppetasu on 125-180 krooni kuus.

### SWOT analüüs

<b>Tugevused</b>	<b>Nõrkused</b>
<ul style="list-style-type: none"> <li>• Omavalitsused, kus huvikool on olemas, hindavad huvikoolide tegevust.</li> <li>• Õpilaste aktiivne ja heal tasemel osavõtt üleriigilistest konkurssidest.</li> <li>• Väljakujunenud ja tunnustust leidnud traditsioonilised üritused.</li> <li>• Pühendunud õpetajate kaader.</li> <li>• Õppimisest huvitatud õpilaste suur hulk.</li> <li>• Head ja kohe paranevad õppetingimused (Paide Huvikeskus, Türi Muusikakool)</li> <li>• Õppevahendite jätkuv uuenedmine ja kaasajastamine (pillid, infotehnoloogia jms)</li> <li>• Huvikoolides püsiv õpetajate kaader</li> <li>• Paindlikud õppekavad</li> <li>• Andekate õpilaste premeerimine</li> <li>• Huvikoolidel on märkimisväärne koht kohalikul kultuurimaastikul.</li> </ul>	<ul style="list-style-type: none"> <li>• Õpetajatele makstav palk ei motiveeri tööle, jääb alla tavakooli õpetajatele</li> <li>• Kõik omavalitsused ei tähtsusta huvikooli olemasolu ja ei toeta ka laste osalemist teiste omavalitsuste koolides</li> <li>• Huvikoolide omavaheline vähene koostöö (iseigi samasisuliste koolide vahel)</li> <li>• Puudub meie valdkonna kajastus JOL-i tegevuses</li> <li>• Kõrged kohamaksud, teisest omavalitsusest käival õpilase vanemal tuleb maksta liiga suur summa.</li> <li>• Riigipoolne huvi puudumine kohalike huvikoolide vastu</li> </ul>

<b>Võimalused</b>	<b>Ohud</b>
<ul style="list-style-type: none"> <li>• Eriliigiliste huvikoolide õpilastele ja õpetajatele ühiste ürituste korraldamine (väljamõtlemine). Ühistegevus</li> <li>• Toetuste saamine erinevate projektide kirjutamisest</li> <li>• Haridusministeeriumi poolne ja ka Euroopa Liidu struktuurifondidest saadav huviharidusele suunatud rahastamise suurenemine</li> </ul>	<ul style="list-style-type: none"> <li>• Õpetajate lahkumine koolist väikese palga tõttu, konkurentsi tõttu</li> <li>• Õpilaste lahkumine huvikoolist mittepaindliku õppekava tõttu</li> <li>• Õpilaste kooli valik konkureeriva kooli kasuks parema maine ja paindlikuma õppekava tõttu</li> <li>• Huvihariduse tegevuse sõltuvus valitsevast poliitilisest võimust. Teadmatus sellest, mis</li> </ul>

<ul style="list-style-type: none"> <li>• Omavalitsuste poolse huviharidusele suunatud toetussüsteemi sihipärasemaks muutmine (õpilastele suunatud toetused, paljulapselised pered jne)</li> <li>• Oma kooli mainekujundusele suurema tähelepanu pööramine</li> <li>• JOL- i pidev teavitamine meie tegevusest ja vajadustest; koostöö omavahel ja JOLiga</li> <li>• Õpilaste ettevalmistamine sisseastumiseks kõrg- ja kutseõppesse lisaaastatel muusikakoolis ja kunstikoolis</li> <li>• Maakonna huvikoolide omavaheline koostöö</li> </ul>	<p>järgmise võimu ajal ees ootab.</p> <ul style="list-style-type: none"> <li>• Kõrged kohamaksud, teisest omavalitsusest käival õpilase vanemal tuleb maksta liiga suur summa.</li> <li>• Naaberomavalitsuste huvi puudumine huvihariduse toetamiseks.</li> </ul>
---	---

### Probleemid

<b>Jrk. nr.</b>	<b>Probleem</b>	<b>Probleemi lahendamise eesmärk</b>
1.	Huviharidus ei ole kättesaadav kogu maakonnas	Huvikoolid on lisaks olemasolevatele tekkinud veel teistesegi suurmatesse keskustesse (Koeru Muusika- koolile lisaks kunstikool, Türi Kunstikool jne)
2.	Huvikooli õpetaja palk on madalam tavakooli õpetaja palgast	Huvikooli õpetaja saab tavakooli õpetajaga samasugust palka
3.	Mitmed omavalitsused ei tähtsusta huviharidust (ei tasu oma õpilaste eest „pearaha”)	Omavalitsused on oma suhtumist muutnud ja tasuvad oma laste „pearaha” täies mahus
4.	Huvikoolide omavaheline vähene koostöö	On loodud huvikoolide koostööorgan ja korraldatakse ühiseid üritusi (laagreid, kontserte, lõpuaktuseid, koolitusi õpetajatele ja lastele jne)
5.	Kõikide huvikoolide õppekavad ei ole piisavalt paindlikud	Iga õpilane leiab huvikoolist võimetele, ootustele ja võimalustele vastava õppekava
6.	Hetkel ei ole JOL huvihariduse teemaga kursis kuigi huvikoolides käivad erinevate omavalitsuste lapsed	Sarnaselt aineseksioonidele esindab huvikoolide koostööorgan huvikoole JOLis

### Visioon 2018

2018. aastaks töötavad kõik maakonna huvikoolid kaasaja vajadustele vastavates tingimustes. Kõigil soovijatel on võimalik oma huvialaga tegeleda kodukoha lähedal ja oma võimetele, soovidele ja võimalustele vastava õppekava alusel. Huvikoolid korraldavad ühiseid ettevõtmisi. Huvikoolide töötajad on piisavalt motiveeritud.

### Eesmärgid ja tegevussuunad

1. Kaasaja vajadustele vastavad töötingimused



2. Paide Muusikakool on saanud kaasaegsed ruumid Paide Kontserdimajas
3. Üldhariduskoolide pedagoogidega võrdsed palgatingimused
4. Õppekavade paindlikkus ja mitmekesisuse – igale jõukohane õpe
5. Uued kaasaegsed erialad. Infotehnoloogia integreeritud huvikoolide töösse.
6. Huvikoolide koostöö – loodud koostööorgan
7. Koostöö teiste organisatsioonidega – noortekeskused, kultuurimajad, omavalitsused jt.
8. Uued huvikoolid maakonna eri paikadesse nõ. kunstide koolid
9. Oma tegevuse parem kajastus – mainekujundus meedia, avalike ürituste ja trükiste kaudu
10. Tõusnud õpetajate haridustase – elukestev õpe
11. Tunnustatud huvikoolide õpetajad maakonna tasandil

## Rahvakultuur

### Hetkeseis

Säilitatud ning uuendatud on maakondlik laulu-ja tantsupidude traditsioon. Toimuvad traditsioonilised ja eripärased rahvakultuurialased sündmused. Toimib riiklik mentorkoolituse programm, mille kaudu toimub ringijuhitud täiendkoolitus maakonnas. Noorte seas on tõusev huvi rahvakultuuri vastu. On hakatud rääkima ja aru saama rahvakultuuri väärtusest. Teadjad, traditsioonide kandjad vananevad, uusi oskajaid juhendajaid tuleb valdkonda juurde liiga vähe. Täiskasvanud kollektiivide arv ning kollektiivide liikmete arv järjest väheneb ja koolinoorte oma kasvab. Koolinoorte juhendajad saavad tasustatud hariduses kindlalt seadustatud ja paika pandud normatiivide alusel. Kultuurialal töötavate inimeste tulevik on ebakindel, puudub seadusandlus. Valdkond püsib tänu entusiastidele, kuid nad on väsinud.

### *Rahvakultuurikollektiivid*

	Kollektiivide arv			
	Kokku		Sh laste ja noorte	
	2005*	2008	2005	2008
Mudilaskoorid		15		15
Lastekoorid	15	12	15	12
Neidude- ja naiskoorid	4	3	2	2
Poiste ja meeskoorid	5	4	4	4
Segakoorid	10	11	4	4
Puhkpilliorkestrid	3	2	2	2
Rahvamuusikaorkestrid	7		7	
I - II kl tantsurühmad	5	3	5	3
III – IV tantsurühmad	3	8	3	8
V – VI tantsurühmad	4	2	4	2
VII – IX tantsurühmad	3	4	3	4
C - segarühmad	4	2	4	2
Neiduderühmad	1		1	
Naisrühmad	7	6		
Segarühmad	4	5		
Memmede tantsurühmad	8	8		
Näitetrupid	17	8	5	
Folkloorirühmad	1	1		
<b>Kokku</b>	<b>101</b>	<b>94</b>	<b>59</b>	<b>58</b>

\* Maakonna aastaraamat 2005

## SWOT analüüs

<b>Tugevused</b>	<b>Nõrkused</b>
<ul style="list-style-type: none"> <li>• Iga-aastased Järvamaa laulu- ja tantsupeod</li> <li>• Erinevate žanripäevade traditsioon</li> <li>• Riigipoolne toetus kollektiividele ja juhendajatele</li> <li>• Kohalike rahvamajade kultuurimajade, seltsimajade jms olemasolu</li> <li>• Rahvakultuurist, kui oma kultuurist on hakatud järjest enam rääkima</li> <li>• Entusiastide, külaseltside olemasolu</li> <li>• Kultuurkapitali jt fondide olemasolu</li> <li>• Maakondlike kultuuripreemiade jagamise traditsioon</li> <li>• Eripäraste nimiürituste olemasolu</li> <li>• Hea kultuuriloolise taustaga kohtade (Vargamäe) olemasolu</li> <li>• Maakonna asukoht- Eesti keskel- siin kujunenud traditsioonid.</li> </ul>	<ul style="list-style-type: none"> <li>• Puudub rahvakultuurialane seadus</li> <li>• Kultuuriala ringijuhtide madal palgatase</li> <li>• Juhendajate vähesus</li> <li>• Elukorraldusest lähtuv põlvkondadevahelise side nõrgenemine</li> <li>• Liigne projektipõhine rahastamine- puudub kindlus.</li> <li>• Riigipoolne koolituste tellimuse puudulikkus</li> <li>• Linnastumine</li> <li>• Ebapiisav entusiastide ja nende tegemiste väärtustamine</li> <li>• Transpordi pidev kallinemine</li> <li>• Järvamaa asukoht – riigi toetusalast väljas (riik toetab äärealasid)</li> <li>• Ringides osalejad käivad kaugel tööl</li> <li>• Kohalike kultuuri arengukavade puudumine</li> </ul>

<b>Võimalused</b>	<b>Ohud</b>
<ul style="list-style-type: none"> <li>• Koostöö teiste valdkondadega (hariduse, keskkonna, noorsoo, spordi jne)</li> <li>• Tingimuste loomine ja parandamine (näit muusikakooli ehitamine Türile)</li> <li>• Oma ala spetsialistide koolitamine</li> <li>• Tegijate väärtustamine</li> <li>• Luua tarbijatele suunatud tegijate andmebaas</li> <li>• Traditsioonide hoidmine, uuendamine, loomine</li> <li>• Suhete loomine, kogemuste vahetamine (sõpruskollektiivid)</li> <li>• Valdonna populariseerimine autoriteetide abil</li> <li>• Eripäraste sündmuste korraldamine</li> <li>• Koostöö naabermaakondadega, naabervaldadega</li> <li>• Siduda läbi sündmuste erinevaid põlvkondi</li> <li>• Tingimuste, tasude ühtlustamine</li> </ul>	<ul style="list-style-type: none"> <li>• Massikultuur lämmatab rahvakultuuri</li> <li>• Rahvakultuuri seaduse puudumisest tuleneb ebakindluse kasv</li> <li>• Inimeste vähenemine maapiirkonnas- linnastumine</li> <li>• Juhendajad ja organisatorid siirduvad tasuvamale tööle</li> <li>• Liigne kvantiteedile suunatus</li> <li>• Liigne kvaliteedile suunatus</li> <li>• Omavalitsejad seavad rahvakultuuri prioriteetide hulgas viimaseks</li> <li>• Ei hinnata protsessi (kõike tahetakse mõõta, liigne tulemuslikkuse nõue)</li> <li>• Ühiskondliku transporditeenuse vähenemine</li> <li>• Tagurlik ühiskondlik mõtteviis (meelemürkide tarbimine aktsepteeritav, isegi popp)</li> <li>• Vaba tööturg (tegijad lahkuvad kodumaalt)</li> <li>• Transpordi pidev kallinemine</li> <li>• Alternatiivsete võimaluste paljusus</li> </ul>

## Probleemid

<b>Jrk.</b>	<b>Probleem</b>	<b>Probleemi lahendamise eesmärk</b>
-------------	-----------------	--------------------------------------

nr.		
1.	Riigipoolne alarahastamine	Riigi osakaal valdkonna rahastamisel 1/4
2.	Juhendajate vananemine	Riiklikud õppekohad kõrgkoolides
3.	Entusiastide väsimine	Projektipõhise rahastamise kõrval kindlad rahastamise süsteemid ning hariduse valdkonnaga ühtlustatud palgad
4.	Täiskasvanute kollektiivide vähenemine, liikmete arvuline vähenemine kollektiivis	Inimene saab töötada elukohas või selle läheduses. palgatasemed sellised, et inimene saab üht töökohta pidades normaalselt ära elada
5.	Seaduse puudumine	On olemas seadus, mis annab kindluse ja määratuse
6.	Elukohajärgsete kohtade, ruumide vähesus	Ehitatud külamajad, külaplatsid, vabaõhulavad, kiigeplatsid jmt
7.	Koledad ja lagunenud ehitised ning rajatised	Renoveeritud rahvamajad, korrastatud hiimäed jmt
8.	Kesk-Eesti traditsioone vähe uuritud	Koostöös teiste valdkondadega on töös uurimuste programm
9.	Säilitamises puudub süsteemsus	Nii maakondlik kui kohalikud muuseumid arhiveerivad ja säilitavad süsteemselt rahvakultuuri pärandit

### Visioon 2018

Säilinud on laulu- ja tantsupidude traditsioon ning maakondlikud žanripäevad (kooride, rahvatantsu, näitemängu, rahvapilli, puhkpilli, käsitöö, muuseumide ning raamatukogude päevad). Ringijuhitudena töötavad piisavalt tasustatud-väärtustatud noored käsikäes kogemustega, traditsioone kandva vanema põlvkonnaga. Valdkonnas tegutsejate hulk ning huvi valdkonna vastu on järjest kasvav. Rahvakultuuri valdkond toimib kindlalt ja vankumatult riigi poolt kehtestatud seaduse järgi. Riik on öla alla pannud ka rahaliselt. Valdkonna rahastamise suhe on järgmine: ¼ Eesti Vabariik, ¼ kohalikud omavalitsused, ¼ projektipõhine, ¼ tegelejate omaosalus.

### Eesmärgid ja tegevussuunad

1. Kultuuriliselt omanäolised Järvamaa piirkonnad
2. Koolitatud käsitöömeistrid
3. Hoogustunud kirjalike rahvakultuurialaste uurimustööde tegemine
4. Traditsioonilised sündmused elujõus ja loodud alus uutele
5. Aktiivne valdkonna propaganda töö
6. Koostatud valdkonna temaatilised trükised
7. Omad ja õiged rahvarõivad kollektiividel ning üksikisikutel.
8. Kaardistatud maakonna kultuuripärandi kandjad
9. Korrastatud kultuuriga tegelemise kohad
10. Toimiv koostöövõrgustik info levitamisel
11. Aktiivne sõprusmaakonna, - linnade, - valdade kontaktide baasil kultuurikollektiivide vahetuse korraldamine

## **Kultuuripärandi hoidmine**

### Hetkeseis

*Pärandkultuuri* võib käsitleda kui meie esivanemate elu ja tegevuse jälgi meie ümber. Kitsamalt võttes on pärandkultuur osa *rahvakultuurist* kui rahva traditsioonilisest ainelise ja vaimse kultuuri pärandist.

Muinsuskaitset ehk kultuurimälestiste riiklikku kaitset korraldab Eesti Vabariigis Kultuuri- ja Muinsuskaitseamet.

Riikliku järelevalve teostamine mälestiste ja muinsuskaitsealade üle Järva maakonnas on Muinsuskaitseameti Põhja-Eesti Järelevalveosakonna Järvamaa vaneminspektori pädevuses.

Riiklikus kultuurimälestiste kaitse registris on Järvamaalt 56 ajaloo-, 238 arheoloogia-, 213 arhitektuuri-, 371 kunstimälestist ja 1 tehnika mälestis ning 1 muinsuskaitse ala (Paide vanalinna muinsuskaitseala).

Vabatahtlikku muinsuskaitsealast tööd (kultuuripärandi hoidmine ning rahva ajaloomälu säilimine) korraldab riigis 12. detsembril 1987 üldrahvaliku ja erakonnavälise mittetulundusühinguna asutatud Eesti Muinsuskaitse Selts.

Seltsil ühendab rohkem kui 50 ajaloo- ja kultuuripärandi vabatahtliku uurimise ning kaitsmisega tegelevat seltsi, klubi või ühendust 12 maakonnas. Järvamaal allüksus puudub.

Üldiselt võib väita, et muinsuskaitseobjektid on ühtlasi pärandkultuuri objektid (lähtudes pärandkultuuri avaraimast definitsioonist), samas enamus pärandkultuuri objektidest ei kuulu ega hakka ka tulevikus muinsuskaitse alla kuuluma. Muinsuskaitse alla kuulub väärtuslikum osa pärandkultuurist.

Seega kujutab pärandkultuuri objektide andmebaas, kui see ükskord luuakse, omamoodi muinsuskaitse reservi.

Riikliku kaitse ehk muinsuskaitse kõrval tuleb pärandkultuuri mälestiste puhul kindlasti kõne alla ka omanikukaitse, õigemini selle olemasolu. On pärandkultuurse väärtusega objekte, mis on kas omaniku või kogukonna poolt aktiivselt kasutatavad. Selliseid objekte, millel on tänapäevalgi funktsioon, võib üldjuhul lugeda suhteliselt hästi kaitstuks. Kuivõrd taolisi funktsioneerivaid objekte inventeerida, oleneb juba muudest asjaoludest, näiteks asja ajaloolisest, arhitektuursest vms. väärtuslikkusest. Kindlasti tuleb aga kaardistada mälestised, millel on nõrk omanikukaitse või puudub see hoopis, näiteks asub objekt n.-ö. peremehetul maal.

Koostöös RMK ja Keskkonnaministeeriumi Info- ja Tehnokeskusega on Maa-Ameti kaardiserverisse lisandunud pärandkultuuri kaardirakendus. Kaardirakenduses kuvatakse pärandkultuuri objekte ning nendega seotud infot.

Aastatel 2005-2007 on INTERREG IIIa programmis projektide "Metsandusliku pärandkultuuri kaitse ja rakendamine" ning "Metsandusliku pärandkultuuri tähtsustamine loodusturismis" raames maastikust ülesotsitud, kirjeldatud ja maaomanikke ning omavalitsusi teavitatud nende maal olevatest kultuuriväärtustest hetkel neljas maakonnas – Harju-, Järva-, Lääne- ja Raplamaal.

### SWOT analüüs

<b>Tugevused</b>	<b>Nõrkused</b>
<ul style="list-style-type: none"> <li>• Kultuuripärandi kaardistamine</li> <li>• Traditsioonid toimivad, jätkuvad <ul style="list-style-type: none"> <li>○ Žanripäevade toimumine</li> <li>○ Maakondlikud laulu- ja tantsupeod</li> </ul> </li> <li>• Legendide kogumine</li> <li>• Genealoogia</li> <li>• Muuseumide, rahvamajade, raamatukogude võrgustik</li> <li>• Mõisakoolide liikumine</li> <li>• Elujõulised seltsid ja seltsingud</li> <li>• Säilitatud rahvarõiva traditsioon</li> <li>• Aktiivne külaliikumine</li> <li>• Huvitatud inimeste rohkus</li> <li>• Kultuuriturismi arenemine</li> <li>• Tegutseb Säätva Renoveerimise Infokeskus</li> <li>• “Järvamaa koguteose” ilmumine</li> </ul>	<ul style="list-style-type: none"> <li>• Infopuudus, puuduvad andmebaasid, -kogud</li> <li>• Kajastajate (sh ajakirjandus) vähene huvi</li> <li>• Valdkonda vähe uuritud</li> <li>• Üldine huvi puudumine</li> <li>• Võõra mitte oma kultuuriga tegelemine</li> <li>• Tänapäeva ja lähiajaloo vähene säilitamine</li> <li>• Pärandkultuuri objektid on tähistamata</li> <li>• Pärandkultuuri objektid kaardistamata</li> <li>• Puudub koostööd koordineeriv asutus</li> <li>• Muinsuskaitse haare väike</li> <li>• Koolituste puudumine</li> <li>• Korralike trükiste puudumine</li> </ul>
<b>Võimalused</b>	<b>Ohud</b>
<ul style="list-style-type: none"> <li>• UNESCO nimistu</li> <li>• Partnerid</li> <li>• Riigi ja maakonna poolne väärtustamine</li> <li>• Rahvakultuuri seadustamine riigi poolt</li> <li>• Europrojektid</li> <li>• Maakondliku pärandikapitali loomine</li> <li>• Sündmuste järjepidevuse hoidmine</li> <li>• Koolituste korraldamine</li> </ul>	<ul style="list-style-type: none"> <li>• Objektid lagunevad ja kaovad</li> <li>• Väärtushinnangute muutumine</li> <li>• Muinsuskaitse ei soodusta</li> <li>• Seadused ei soodusta säilitamist</li> <li>• Kultuurikandjad kaovad</li> <li>• Linnastumine</li> </ul>

### Probleemid

<b>Jrk. nr.</b>	<b>Probleem</b>	<b>Probleemi lahendamise eesmärk</b>
1	Vastutava ja koostööd koordineeriva asutuse puudumine	Loodud asutus
2	Andmebaaside, kataloogide puudumine	Loodud andmebaasid
3	Objektid tähistamata, lagunev ehituspärand	Objektid tähistatud, ligipääs tagatud
4	Kultuuripärandit ei väärtustata piisavalt majanduselu osana (nt kultuuriturism, loomemajandus, ehituspärand kui avaliku ruumi rikastaja).	Kultuuripärandi väärtustamine
5	Süsteemne koostöö kultuuripärandi valdkonna ja teiste valdkondade vahel on välja arendamata.	Toimiv koostöö ja sidusus

## Visioon 2018

Pärandkultuuri uurimine ja laiaulatuslik teadvustamine ning alalhoidmine on muutnud pildi Järvamaa rahvakultuurist veelgi täiuslikumaks.

## Eesmärgid ja tegevussuunad

1. Järvamaa kultuuri temaatilised trükised - järjepidev väljaandmine
2. Maakonnal on terviklik ja adekvaatne ülevaade kultuuripärandi hulgast (loodud andmebaasid) ja selle seisundist.
3. Korrastatud pärandkultuuri objektid
4. Loodud Järvamaa kultuuripärandi tööühm
5. Regulaarselt korraldatud koolitused ja infopäevad
6. Loodud pärandkultuurikeskus

## **Arengukava elluviimine ja uuendamine**

---

Arengukava elluviimist korraldab Järvamaa Omavalitsuste Liit koostöös partnerite, kultuuriasutuste, -organisatsioonide ja -kollektiividega.

Arengukava uuendamine toimub iga-aastaselt esimeses kvartalis kaasates asjaomased huvitatud asutused.

## **Tegevuskava**

---

Lisatud.

## **Lisad**

---

*Lisa 1*

### **Arengukavaga seotud siseriiklikud kultuuripoliitilised dokumendid, rahvusvahelised kokkulepped, konventsioonid ja ühisdokumendid**

#### **1. Arengukava seos teiste strateegiliste dokumentidega**

#### **Kultuuriministeriumi valitsemisala:**

##### **- Eesti riigi kultuuripoliitika põhialused**

Riik väärtustab looduslikku ja ajaloolist keskkonda kui üht olulist rahvusliku identiteedi kandjat, et ka tulevased põlvkonnad saaksid osa looduslikust ja inimese loodud pärandist – nii vaimse kui materiaalse kultuuri avaldumisvormides.

- **Kultuuriministeeriumi strateegilise arengukava 2009–2012** kohaselt kuulub Kultuuriministeeriumi lähiaja rõhuasetuste hulka vaimne ja materiaalne kultuuripärand.
- **Muinsuskaitseameti strateegiline arengukava 2008-2011** rõhutab samuti vaimse ja esemelise osa terviklikku käsitlust ning seab eesmärgiks kultuuripärandi, sh kultuuriväärtusliku keskkonna, väärtustamise ja säilimise tagamise järeltulevatele põlvedele.
- **Rahvakultuuri Arendus- ja Koolituskeskuse strateegiline arengukavas 2007-2010** defineeritakse kultuuri kui ühiskonna vaimsete ja materiaalsete väärtuste kompleksi ning selle aluseks olevaid tõekspidamisi ja väärtushinnanguid. Rahvakultuuri Keskuse tegevuse põhieesmärk on neid väärtusi taasloova ja tulevastele põlvedele edasiandva elukeskkonna kujundamine.
- **Eesti Rahvusraamatukogu arengukava aastani 2010** seab eesmärgiks anda oma panus eesti rahva, rahvuskultuuri ja omariikluse säilitamiseks.
- **E-raamatukogu arengukava 2007-2012** määrab kindlaks strateegilised eesmärgid ja tegevused rahvusliku elektroonilise infovaramu ja sellele tuginevate teenuste väljaarendamiseks.
- **Valdkonna arengukava “Digitaalne kultuuripärand 2007–2010”** peaesmärk on tagada kultuuripärandi digiteerimise, digitaalsena säilitamise ja kasutamise valdkonna tõhus koordineerimine Eestis ning luua võimalus osaleda ühtsete Eesti seisukohtadega Euroopa Liidu arendustes. Arengukava tähtsaimaks osaks on kultuuripärandi pikaajaliseks digitaalseks säilitamiseks mõeldud digitaalhoidla käivitamine ning riikliku kultuuriportaali ettevalmistamine.
- **21. sajandi Eesti muuseumid. Arengu põhisuunad 2006–2015 (KuM)** eesmärk on anda kõigile muuseumidele, museaalse tegevusega haakuvatele teemaparkidele ja külastuskeskustele üldised pikaajalised arengusuunad kolmes olulisemas valdkonnas: muuseum kui ühiskonna väärtuslik osa; muuseum kui kultuuripärandi koguja ja säilitaja; muuseum kui toimiv organisatsioon. Kõiki kolme valdkonda läbib käsitlus muuseumist kui koostööpartnerist. Dokument on lähtealuseks muuseumidele oma arengukavade koostamisel.
- **Eesti arhitektuuripoliitika ja arhitektuurivaldkonna tegevuskava 2004-2008** toetub Eesti arhitektuuripoliitika dokumendis nimetatud eesmärgile tagada ajaloolise keskkonna püsimine tulevastele põlvkondadele. Arhitektuurivaldkonna tegevuskava näeb ette Eesti arhitektuuri säilitamis- (kogumine, dokumenteerimine, publitseerimine) ja uurimiskavade algatamist ja toetamist.
- **Eesti raamatukogude arengukava** (eelnõu koostamisel, valmib 2008)
- **Maakonnamuuseumide arengukava** (eelnõu koostamisel, valmib 2008)

## 2. Muud:

- **Eesti säästva arengu riiklik strateegia “Säästev Eesti 21”** peasihiks on ühendada üleilmsest konkurentsist tulenev edukusenõue säästva arengu põhimõtete ning Eesti

traditsiooniliste väärtuste ja omanäolise kultuuriruumi säilitamisega. Jätksuutlikkuse hindamise aluseks on muuhulgas Eesti kultuuriruumi ulatus, mille indikaatoriks on eesti kultuuri materialiseerumise määr arhitektuuris, maastikes ja märgilises keskkonnas.

- **Eesti maaelu arengu strateegia 2007-2013 (PM)** sätestab, et oluline on tagada kultuuripärandi objektide säilimine nende ajaloolist ilmet respektides. Strateegia üheks eesmärgiks on paikkonna säilitamine ning prioriteetsete tegevuste loetelus on välja toodud vähetootlike investeringute, mis aitavad kaasa kultuuripärandi ja maastikulise mitmekesisuse säilitamisele, soodustamine (nt kiviaedade rajamine, taastamine ja hooldamine).
- **Keskkonnastrateegia aastani 2030 ja keskkonnategevuskava 2007-2013 (KeM)**  
Maastike kultuuri- ja loodusväärtused oma mitmekesisuses on osa Eesti kultuuripärandist ja maastikuressursist, seega tuleb riigil korraldada nende väärtuste hooldu ja kasutamise strateegilist planeerimist.
- **Eesti looduskaitse arengukava aastani 2035 (eelnõu) (KeM)**  
Loodus- ja kultuurimaastike mitmekesisuse säilitamine ja suurendamine ning toimivus läbi traditsioonilise asustuse ja maakasutuse tagab kultuuripärandi säilimise, eelkõige maapiirkondades, loob eelduse maastikulise ja bioloogilise mitmekesisuse ning ökoloogiliste funktsioonide säilimiseks.
- **Riiklik programm “Humanitaar- ja loodusteaduslikud kogud” (HTM)** keskendub kogude digiteerimise ja kasutusvõimaluste ajakohastamisele, kogude andmebaaside koostamisele/täiustamisele ja sobivate andmevõrkudega seostamisele.
- **Riiklik programm “Eesti keel ja rahvuslik mälu (2004-2008)” (HTM)** tõdeb, et eestlaste keeleline ja kultuuriline identiteet on seatud välise surve alla, mistõttu selle säilitamine vajab üha suuremat riiklikku hoolt ja toetust. Rahvus, kes kaotab oma ajaloolis-kultuurilise mälu, kaotab peagi oma identiteedi ja on määratud hääbumisele. Programm peab oluliseks mälestuste ja rahvapärимuse kogumise jätkamist ning elektrooniliste andmekandjate kasutamist rahvusliku mälu kui identiteedikandja tutvustamisel ja väärtustamisel.
- **Eesti keele arendamise strateegia 2004–2010 (HTM)** üheks eesmärgiks on luua tingimused eesti keele piirkondlike erikujude kasutamiseks ja säilitamiseks kultuuriväärtusena, eesti kirjakeele arendamise ühe allikana ja kohaliku eesti identiteedi kandjana.
- **Eesti riikliku turismi arengukava 2007–2013 (MKM)** kohaselt kuuluvad Eesti peamiste turismiressursside ehk turistimagnetite hulka:
  - o ajaloopärand (keskaegsed linnakeskused, kindlused ja mõisahooned),
  - o kultuuripärand (muusika, laul ja tants, käsitöö, folkloorifestivalid),
  - o looduskeskkond (maastikud, veekogud, märgalad, kaitsealad),
  - o pealinn Tallinn (hästisäilinud keskaegne vanalinn ja linnamüür),
  - o Põhja- ja Ida-Eesti (põhjarannik, Lahemaa Rahvuspark, Kõrvemaa ja Tuhala looduskaitsealad, mõisaarhitektuur ja linnused, värav Venemaale),
  - o Lääne-Eesti koos Saaremaa ja Hiiumaaga (maastik, rannapuhkus, sanatooriumid, Pärnu),
  - o Lõuna-Eesti (kuppelmaastik, järved, kultuurisündmused, rahvuspargid, talisport, setude ja vanausuliste etniline piirkond, Tartu).



- **Rahvusarhiivi arengukava 2007-2010** kavandab Rahvusarhiivi arendustegevused prioriteetsetes valdkondades dokumentaalse kultuuripärandi (dokumentide ja arhiivide) säilitamisel, juurdepääsu kindlustamisel ja nende kasutamise võimaldamisel
- **Rahvusarhiivi säilitusstrateegia 2007-2010** kavandab tegevused traditsioonilistel andmekandjatel (pärgament ja paber) dokumentide ja arhiivide säilitamisega seotud probleemide kaardistamisel ja säilitamise terviklahenduste rakendamisel.
- **Rahvusarhiivi digitaalarhiivinduse arengukava 2005-2010** kavandab tegevused digitaalarhiivi loomiseks eesmärgiga kindlustada digitaalsete dokumentide ja arhiivide kogumine ning digitaalsete dokumentide ja digiteeritud arhivaalide säilitamine ja neile juurdepääsu kindlustamine.
- **Rahvuskaaslaste programm 2004-2008 (Rahvastikuministri Büroo)** on suunatud väljaspool Eesti Vabariigi territooriumi elavate eestlaste toetamiseks ja koostööks. Programmi esmatähtsate tegevusvaldkondade seas on nimetatud järgmised kultuuripärandiga seotud tegevused:
  - o välis-eesti kultuuriseltside tegevus ja kultuuri viljelemine;
  - o suulise pärimuse talletamine;
  - o arhiiviväärtuste säilitamine ja kodumaale toimetamine;
  - o esemelise pärandi säilitamine.

### 3. Arengukavaga seotud rahvusvahelised kokkulepped, konventsioonid ja ühisdokumendid

- **Hariduses, teaduses ja muus kultuurivaldkonnas kasutatavate esemete sisseveo kokkulepe**, 17. juuni 1950, Firenze (EV ühinenud 13.06.2001) ja **Hariduses, teaduses ja muus kultuurivaldkonnas kasutatavate esemete sisseveo kokkuleppe protokoll**, 26. november 1976, Nairobi (EV ühinenud 13.06.2001)
- **Relvakonflikti korral kultuuriväärtuste kaitse Haagi konventsioon**, 14. mai 1954, Haag (EV ühinenud 22.02.1995), **Relvakonflikti korral kultuuriväärtuste kaitse Haagi konventsiooni protokoll**, 14. mai 1954, Haag, ja **teine protokoll**, 26.03.1999, Haag (EV ühinenud 24.12.2004. a)
- **Euroopa kultuurikonventsioon**, 19. detsember 1954, Pariis (EV ühinenud 06.05.1992)
- **Veneetsia harta**. 1964, Veneetsia. Mälestiste ja ajalooliste paikade konserveerimise ja restaureerimise rahvusvaheline harta, Ajaloomälestiste arhitektide ja tehnikateadlaste II rahvusvaheline kongress, hiljem võttis ICOMOS selle oma tegevuse aluseks.
- **Kultuuriväärtuste ebaseadusliku sisseveo, väljaveo ja omandiõiguse üleandmise keelamise ning ärahoidmise abinõude konventsioon**, 14. november 1970, Pariis (EV ratifitseerinud 05.04.1995)
- **Ülemaailmse kultuuri- ja looduspärandi kaitse konventsioon**, 16. november 1972, Pariis (EV ratifitseerinud 05.04.1995)

- **Firenze harta.** 1981, Firenze. Ajalooliste parkide kaitse harta, registreeritud Veneetsia Harta lisa, ICOMOS-IFLA Ajalooliste Parkide Rahvusvaheline Komitee.
- **Euroopa arhitektuuripärandi kaitse konventsioon**, 3. oktoober 1985, Granada (EV ratifitseerinud 23.10.1996)
- **ICOMi muuseumide eetikakoodeks**, 1986, Buenos Aires, ICOMi XV Peaassamblee
- **Washingtoni harta.** 1987, Washington. Ajalooliste linnade kaitse harta, ICOMOSi VIII Peaassamblee.
- **Arheoloogilise pärandi kaitsmise ja haldamise harta**, 1990, ICOMOS
- **Arheoloogiapärandi kaitse Euroopa konventsioon**, 16. jaanuar 1992, Valletta (EV ratifitseerinud 23.10.1996)
- **Kultuuriväärtuslike paikade säilitamise harta**, 1992, Uus-Meremaa, ICOMOS
- **Kultuuriväärtuste Säilitamise ja Restaureerimise Rahvusvahelise Uurimiskeskuse (ICCROM) põhikiri**, 21. oktoober 1993 (EV ühinenud 27.09.2000)
- **IFLA/UNESCO rahvaraamatukogude manifest**, 1994
- **Läänemereäärsete riikide kultuuripärandialane koostöövõrgustiku deklaratsioonid**, 1997, 1999, 2001, 2003, 2005
- **IFLA/UNESCO kooliraamatukogude manifest**, 1999
- **Kultuuriturismi rahvusvaheline harta.** Turismi juhtimine kultuuriväärtuslikes paikades, oktoober 1999, Mexico, ICOMOS
- **Euroopa maastikukonventsioon**, 20. oktoober 2000, Firenze (EV ei ole veel ühinenud)
- **Veealuse kultuuripärandi kaitse konventsioon**, 4. november 2001, Pariis (EV ei ole veel ühinenud)
- **Baltimaade kultuuriturismi arengukava.** UNESCO Eesti, Läti, Leedu Rahvuslikud Komisjonid, 2001–2003
- **Nõukogu resolutsioon arhiivide kohta liikmesriikides**, 6. mail 2003 (ELT C 113, 13.5.2003)
- **Vaimse kultuuripärandi kaitse konventsioon**, 17. oktoober 2003, Pariis (heakskiidetud VV poolt 06.01.2006)
- **Komisjoni aruanne arhiivindusest laienenud Euroopa Liidus. Võimalused edaspidiseks tegevuseks: prioriteedid** (COM 2005 0052-0053, 18.02.2005)
- **Kogude liikuvuse soovitused Euroopa muuseumidele**, aprill 2005

- **Viini memorandum.** 2005, Viin. Maailma kultuuripärand ja kaasaegne arhitektuur – ajaloolise linnamaastiku kujundamise memorandum.
- **Euroopa Nõukogu raamkonventsioon kultuuripärandi väärtusest ühiskonna jaoks (Faro konventsioon)**, 27. oktoober 2005 (EV ei ole veel ühinenud)
- **Nõukogu soovitus prioriteetsete meetmete kohta koostöö tõhustamiseks arhiivinduse valdkonnas Euroopas**, 14. november 2005 (ELT L 312, 29.11.2005)
- **Malta deklaratsioon: kultuuriturismi edendamine ja kontroll**, 2006, Europa Nostra
- **Komisjoni soovitus kultuurimaterjali digiteerimise, sellele sidusjuurdepääsu tagamise ja selle digitaalse säilitamise kohta** (2006/585/EÜ), 24. august 2006
- **Teatis Euroopa kultuurivaldkonna tegevuskava kohta üleilmastavas maailmas**, 10. mai 2007
- **Nõukogu resolutsioon Euroopa kultuurivaldkonna tegevuskava kohta**, 16. november 2007

Lisa 2

### **Kultuurivaldkond omavalitsuste arengukavades**

#### **Albu vald**

##### Tugevad ja nõrgad küljed

<b>Tugevused</b>	<b>Nõrkused</b>
<ul style="list-style-type: none"> <li>• Traditsioonilised kultuuri- ja spordiüritused</li> <li>• Huvialaringide järjepidevus</li> <li>• Rahvamajad, spordiväljakud</li> <li>• Toiduait</li> <li>• Suusakompleks Valgehobusemäel</li> <li>• Vargamäe kompleks (SA A.H.Tammsaare Muuseum Vargamäel)</li> <li>• Koostöö erinevate asutuste vahel</li> </ul>	<ul style="list-style-type: none"> <li>• Pidude paik on puudu</li> <li>• Inimeste huvipuudus (algatusvõime)</li> <li>• Kvalifitseeritud treenerite puudus</li> <li>• Külavanemate vähesus</li> </ul>

##### Üldeesmärgid

Kultuuritraditsioonide hoidmine ja säilitamine

Aastal 2010 - kaks töötavat rahvamaja, kaks raamatukogu, Ahula tehisejärvel vabaõhulava

#### **Ambla vald**

##### Tugevad ja nõrgad küljed

Tugevused	Nõrkused

<ul style="list-style-type: none"> <li>• Tugev kolmas sektor, kohalik omaalgatus.</li> <li>• Tugevad spordikeskused (kardikeskus, valgustatud suusa- ja terviserajad, krossirada)</li> <li>• 2 kultuurimaja</li> <li>• 3 raamatukogu</li> <li>• külamuuseumi olemasolu</li> <li>• pärandkultuuri objektide kaardistamine</li> </ul>	<ul style="list-style-type: none"> <li>• Külades kooskämiskohtade nappus.</li> <li>• Valla märgiürituse puudumine</li> <li>• Väheaktiivne huvitegevus</li> <li>• Vallarahva loidus ja ükskõiksus erinevate ürituste külastamisel</li> <li>• Vabaõhulava puudumine</li> <li>• Lagunenud ujula</li> </ul>
---	---

### Üldeesmärgid

Suurenenud huvitegevus. Korrastatud ja tehniliste vahenditega varustatud kultuurimajade olemasolu Amblas ja Aravetel. Aktiivselt toimivad ja kaasaegsed spordirajatised (ujula, krossirada, kardikeskus, välismänguväljakud). Aktiivselt toimivad külamajad koos sisulise tegevusega. Märgiürituste traditsiooniline olemasolu. Korrastatud ja märgistatud pärandkultuuri objektid.

### **Imavere vald**

#### Tugevad ja nõrgad küljed

Tugevused	Nõrkused
<ul style="list-style-type: none"> <li>• Tugev kolmas sektor, kohalik omaalgatus</li> </ul>	<ul style="list-style-type: none"> <li>• Kodanikualgatus nõrk</li> </ul>

### Üldeesmärgid

Luuakse vajalikud eeldused ja tingimused kõikidele huvigruppidele suunatud vaba aja tegevusteks.

Renoveeritakse ja kaasajastatakse huvikeskus, kultuurimaja, vabaõhulava, raamatukogud.

Propageeritakse rahvatantsu, kohalikku käsitööd ja toetatakse käsitöölaseid projekte.

Väärtustatakse kohalikku Pilistvere kihelkonna rahvariiete kandmise traditsioone.

### **Järva-Jaani vald**

#### Tugevad ja nõrgad küljed

Tugevused	Nõrkused
<ul style="list-style-type: none"> <li>• Haridus ja kultuuritraditsioonid</li> <li>• Arenev turism</li> <li>• Säilinud küla, sädeinimesed</li> <li>• Aktiivne kultuurielu</li> <li>• Elamisväärne elukeskkond</li> </ul>	<ul style="list-style-type: none"> <li>• Koostöö lonkab allaasutuste vahel</li> <li>• Sotsiaalselt vähemvõimekate arvu kasv</li> <li>• Väike elanike arv, elanikkonna vähenemine</li> <li>• Külade tehniline infrastruktuur</li> <li>• Erinevatele huvigruppidele kultuuriürituste puudus</li> </ul>

### Üldeesmärgid

Vallas on olemas võimalused erinevate huvidega ja erinevatest vanuseklassidest inimeste vaba aja veetmiseks ja enese arendamiseks.

Vallas toimub aktiivne kultuuri- ja sporditegevus, mis baseerub paljuski inimeste ja huvi-gruppide omaalgatusel.

Eriti aktiivsed valla kodanikud on noored, kellel on siin palju huvitavat ja suunatud tegevust.

## Kareda vald

### Tugevad ja nõrgad küljed

Tugevused	Nõrkused
<ul style="list-style-type: none"> <li>• Vallas on väga hea raamatukogu.</li> <li>• Vallas on küllaltki aktiivne kultuurielu.</li> <li>• Traditsioonilised kultuuri- ja spordiüritused.</li> <li>• Tugev kolmas sektor.</li> <li>• Kilplala</li> <li>• Esna-Kareda miljöövärtuslik ala.</li> <li>• Kihelkonnakeskus (rikkalik ajalugu, kultuuritraditsioonid, Järva-Peetri kirik)</li> <li>• Noortekeskuse olemasolu</li> <li>• Külade kooskämiskohad Esnas, Öötlas, Müüsleris</li> <li>• Renoveeritud raamatukoguruumid</li> <li>• Renoveeritud Peetri rahvamaja ruumid</li> </ul>	<ul style="list-style-type: none"> <li>• Algatusvõime puudus.</li> <li>• Üksuste vahelise koostöö puudus, nõrgad võrgustikud.</li> <li>• Spordiväljakute puudus.</li> <li>• Elanikkonna vähesus.</li> </ul>

### Üldeesmärgid

- Aktiivne traditsioonilistel kultuuri- ja spordisündmustel osalemine
- Aktiivne külade tegevus, külaseltside kasutuses olevad hooned on korrastatud
- Tegutsevad paljud ringid eri vanuses elanikele (kunstiring, ansamblid, rahvatantsurühmad, näitering, bänd jne.)
- Noored kasutavad aktiivselt noortekeskust
- Peetri korruselamute juurde on rajatud laste mänguväljak
- Järva-Peetri kirik, mis on ehitatud 14. sajandil, on oma 18. sajandi kunstiväärtusliku sisustuse ja Kriisade oreliga hoitud järeltulevatele põlvetele kui rahva kultuurilooline sümbol; kirikuhoonet ja orelit renoveeritakse, kirik on kasutatav kontserdi- ja näitustepaigana ning "Teeliste kirikuna" suvekuudel avatud.

## Koeru vald

### Tugevad ja nõrgad küljed

Tugevused	Nõrkused
<ul style="list-style-type: none"> <li>• Head kultuuritraditsioonid</li> <li>• Tugevad kultuurijuhid (professionaalid)</li> <li>• Võimu ja vaimu, lasteaias, kooli ja kultuuri hea koostöö</li> <li>• Kooli raamatukogul tugev fond.</li> </ul>	<ul style="list-style-type: none"> <li>• Kõrgkultuuri kallidus.</li> <li>• Kultuuri järjepidevuse katkemine (puudub aastaid orkester ja pasunakoor, puuduvad materiaalsed vahendid.</li> <li>• Nõrk tehniliste vahendite olemasolu.</li> </ul>

<ul style="list-style-type: none"> <li>• Lugejate huvi.</li> <li>• Muuseumi olemasolu Koerus.</li> </ul>	<ul style="list-style-type: none"> <li>• Puudub side – koostöö valla ettevõtetega</li> <li>• Alevirahva loidus ja ükskõiksus etenduste ja kontsertide külastamisel.</li> <li>• Koeru raamatukogu suur ruumi kitsikus.</li> <li>• Kooli ja Vao raamatukogus korraliku lugemissaali puudumine.</li> <li>• Koeru raamatukogus töötajate vähesus</li> </ul>
--	---

### Üldeesmärgid

Kultuuritegevuse aktiveerimine ja omaalgatuste toetamine ning traditsiooniliste ja Koerule sobivate kultuuriürituste populariseerimine.

Raamatukogu eesmärk on tagada elanikele vaba ja piiramatult juurdepääs kogudele ning muule seal säilitatavale ja tema kaudu saadavale informatsioonile.

Koguda ja säilitada Koeru kihelkonnaga seonduvaid ajaloolisi materjale.

Tutvustada Koeru valda.

### **Koigi vald**

#### Tugevad ja nõrgad küljed

Tugevused	Nõrkused
<ul style="list-style-type: none"> <li>• Valla traditsioonide väljakujunemine</li> <li>• Toimiv elukeskkond, arenevad külad ja kodanikuühiskonna edenemine</li> </ul>	<ul style="list-style-type: none"> <li>• Multifunktsionaalse kultuurikeskuse ja suure saali puudumine keskses</li> <li>• Vähene koostöö valla erinevate institutsioonide vahel, nõrgad võrgustikud</li> </ul>

### Üldeesmärgid

- Koigi vallas on aktiivne ja mitmekülgne, kõiki elanikegrupe ja paljusid huvigruppe hõlmav ning patriootlikku eluhoiaku arengut toetav kultuuritegevus.

- Elanikkonna kultuuri vajaduste rahuldamise kvaliteet ja kättesaadavus, aktiivne kultuuritegevus ja huvide arendamine, rahvusliku ja kohaliku identiteedi ja kultuuri-traditsioonide säilitamine ja arendamine;

### **Paide vald**

#### Tugevad ja nõrgad küljed

Tugevused	Nõrkused
<ul style="list-style-type: none"> <li>• Mitmekülgne raamatufond</li> <li>• Töökorras arvutid, normaalse kiirusega internet</li> </ul>	<ul style="list-style-type: none"> <li>• Raamatukogu ruumipuudus</li> <li>• Vilets valgustus ja ventilatsioon</li> </ul>

### Üldeesmärgid

- Anna Vaba Aja Maja tegevus jätkub. Tegutsevad huviringid Kultuuriseltsi ja projektide toel. Jätkuvad suvised lastelaagrid.
- Sargvere mõis jätkab oma tegevust Sargvere Maakultuuri edendamise Seltsi ja valla koostöö toel. Mõisast on saanud adaptatsioonikeskus, mis muuhulgas tegeleb noortele kultuuripärandi õpetamisega.
- Sargvere mõisas on muuseum
- Sargvere mõisapargi projekt on teostatud, rajatud on lauluväljak ja istumiskohad, mõisahooned on osaliselt restaureeritud.

## Paide linn

### Tugevad ja nõrgad küljed

Tugevused	Nõrkused
<ul style="list-style-type: none"> <li>• Paide Kultuurikeskuse on ainuke hoone maakonnas, millel on üritusteks olemas suurus ja tehniline pool</li> <li>• Asukoht (kult. tegijad tulevad siia paremini, vahemaad enam-vähem võrdsed)</li> <li>• Olemas inimesed, kes valdkonnaga tegelevad (kriitiline hulk)</li> <li>• Heal tasemel huvitegevus (koolid, huvikool, muusikakool, mängukeskus, erategijad S.Grauberg)</li> <li>• Muuseum ja raamatukogu</li> <li>• Kodanikuühendused</li> <li>• Paide Vallimägi-Vallitorn</li> <li>• Tugev lastenäidendite kirjutaja</li> <li>• Paides elavad kunstnikud: Leho Rubis, Tõnurist, Pleesi</li> <li>• Traditsioonilised üritused</li> <li>• Kultuurikalender</li> </ul>	<ul style="list-style-type: none"> <li>• Asukoht (Tallinn-Tartu lähedus, minnakse sinna üritustele)</li> <li>• Kvalifitseeritud kaadri nappus</li> <li>• Asutuste kontseptsioonid puuduvad</li> <li>• AJAKESKUSE projekt pole rakendunud</li> <li>• Ruumid ja sisustus ei vasta nõuetele</li> <li>• Üksuste vahelise koostöö puudus</li> <li>• Skate-park</li> <li>• Vallimäe lava pole ilmastikukindel</li> <li>• Ürituste korraldamise koordineerimatus</li> <li>• Kultuurikalendris palju valeinfot</li> </ul>

### Üldeesmärgid

Paides on loodud erinevas vanuses huvirühmadele mitmekülgsed võimalused kultuuriliseks tegevuseks. Kultuurivaldkonnas töötavate inimeste ring on täienenud noorte spetsialistidega. Aktiivselt tegutsevad kultuuriseltsid.

Korraldatakse linna traditsioone ja ajalugu väärtustavaid omanäolisi üritusi: Rahvusvahelised Paide Paepäevad, Rahvusvaheline Muusikafestival, käsitöölaadad, Järva –Jõulufolk, Jüripäeva tähistamine jne.

Paide Kultuurikeskusest on kujunenud järvamaa kultuuri süda, mis pakub võimalusi kultuuriliseks ajaveetmiseks kõigile järvamaa inimestele. Koostöös Eesti Kontserdiga on Paide Kultuurikeskusest kujundatud multifunktsionaalne Paide Kontserdimaja, mis pakub kõrgetasemelisi kultuuriüritusi (kontserdid, festivalid, teatrietendused) kogu eesti publikul ja kaasaegseid võimalusi harrastajale

Paide Vallitorn ja Vallimägi on rekonstrueeritud atraktiivseks aja –ja kultuurikeskuseks mis on avatud kõigile.

Paide Püha Risti kirik on renoveeritud ja seal saab korraldada kontserte ja näitusi.

Linnakodaniku maja ja Paide käsitöökeskuse rajamine ja arendamine.

## Roosna-Alliku vald

### Tugevad ja nõrgad küljed

Tugevused	Nõrkused
<ul style="list-style-type: none"><li>• Toimub mitmekülgne ringide tegevus</li><li>• Aktiivne ja järjepidev rahvakultuuriga seotud ringide tegevus</li><li>• Traditsioonilised kultuuri- ja spordiüritused</li><li>• Kaaruka ja Oeti külal renoveeritud seltsimajad</li><li>• Vastavatud renoveeritud Roosna-Alliku rahvamaja ja raamatukogu Viisus</li><li>• Heas seisukorras Roosna-Alliku Vallaraamatukogu</li><li>• Renoveeritud Roosna-Alliku mõis ürituste korraldamiseks</li></ul>	<ul style="list-style-type: none"><li>• Valla elanikkonna vähenemine, passiivsus</li><li>• Roosna-Alliku Rahvamajas aegunud valgus- ja helitehnika</li><li>• Spordihoone puudumine</li></ul>

### Üldeesmärgid

Loodud võimalused vaba aja veetmiseks erinevatele vanuserühmadele  
Vallas toimub aktiivne kultuuri- ja sporditegevus. Valla oma spordihoone.  
Raamatukogud on valla teabekeskused ja infovahendajad.  
Hästiarenenud koostöö valla allasutuste ja külade vahel

## Türi vald

### Tugevad ja nõrgad küljed

Tugevused	Nõrkused
<ul style="list-style-type: none"><li>• Väljakujunenud sotsiaalne infrastruktuur (haridus, kultuur, sport jt)</li><li>• Mitmekülgne kevadpealinna kultuuriprogramm.</li><li>• Traditsioonilised üritused (Lillelaat, Agri) ja uute üle-eestiliste ürituste toimumine (Grillfest, Kevadfestival).</li><li>• Professionaalsed, motiveeritud kultuurijuhid.</li><li>• Uued Türi valda tutvustavad matka- ja reisiprogrammid.</li><li>• Mitmekülgset rekreatsioonivõimalused piirkonnas elanikkonna kõikidele vanuserühmadele (ujula, võimlad, staadion, motokrossi rada, <i>bowling</i>, <i>karting</i>,</li></ul>	<ul style="list-style-type: none"><li>• Rahalist ressursside nappus piirkonna arenguks</li><li>• Piirkonna vähene atraktiivsus, omapära (imago)</li><li>• Vana, ruumipuuduses ja tänapäeva nõuetele mittevastav Türi Kultuurimaja.</li><li>• Kultuuri toetav infrastruktuur nõrgalt arenenud (majutus, toitlustamine jms. )</li><li>• Inimeste passiivsus, soovimatus olla kaasatud.</li><li>• Vähene vallasisene koostöö</li></ul>



kalapüük, <i>skatepark</i> jms). <ul style="list-style-type: none"> <li>• Mitmekülgne ringitöö kultuurimajas ja haridusasutustes.</li> <li>• Professionaalne muusikakool.</li> <li>• Traditsioonilised spordiüritused</li> <li>• Aktiivne külaliikumine, ühistegevus ja kultuuritraditsioonid</li> </ul>	
--	--

### Üldeesmärgid

\* Arendada vallas välja atraktiivne, kaasaja nõuetele vastav elukeskkond, kus on tagatud kultuuri-võimaluste kvaliteet ja kättesaadavus, aktiivne ja mitmekülgne kultuuritegevus, kohalik identiteet ja kultuuritraditsioonid.

Lähieesmärgid:

- Kaasaegse materiaaltehnilise baasiga kultuuriasutuste baasil on elanikele ühtlaselt kättesaadavad mitmekesised tingimused kultuuritegevuseks.
- Populariseeritakse ning toetatakse rahvakultuuriga tegelemist (osalemine maakondlikel, vabariiklikel ja rahvusvahelistel suursündmustel);
- Toetatakse andekate laste loomingulist tegevust ning käsitöötegijaid;
- Laiendatakse tegevusi huviringides;
- Luuakse ülevallalised kollektiivid;
- Koostatakse tegevusplaan elujõulise rahvakultuuri hoidmiseks;
- Planeeritakse valla eelarvesse finantsvahendid kultuuriasutuste ja rajatiste kaasajastamiseks, arendamiseks ning vahendite (rahvariided, pillid) muretsemiseks;
- Toetatakse elanike ühistegevust, aktiivset seltsielu külades ja inimressursi arengut kogukonnas;
- Tõhustatakse kultuurialast koostööd valla asutuste, ettevõtete ja organisatsioonidega;
- Populariseeritakse kirikut kontsertide ja näituste toimumise paigana, kaasatakse kultuuritegevusse vallas asuvad mõisad;
- Arendatakse välja piirkondlikud teemamuuseumid (tuletõrjemuseum, raudteemuuseum);
- Väärtustatakse kultuuritegevust (tegevustoetus, preemiad, motiveeriv palgasüsteem).
- Kavas on kujundada raamatukogud ja kultuurimajad kultuuri-, info- ja kodanikukeskusteks.

### **Väätsa vald**

#### Tugevad ja nõrgad küljed

Tugevused	Nõrkused
<ul style="list-style-type: none"> <li>• Korraldatakse traditsioonilisi üritusi – huumoripäev „Maamees muigab”, emade- ja isadepäeva tähistamine, Vabariigi aastapäeva tähistamine, käsitöö ja „Kirev sügis” näitus, rahvakalendri tähtpäevade tähistamine.</li> <li>• Koostöö kooli, lasteaiaga ja tervisekeskusega.</li> <li>• Tugevate traditsioonidega üle-eestilised üritused.</li> </ul>	<ul style="list-style-type: none"> <li>• Väätsa Vallavalitsus rendib ruume AS Väätsa Agro käest</li> <li>• Vähene huvi täiskasvanute ringide vastu</li> <li>• Pole juhendajaid, kes sooviksid täiskasvanute ringe juhendada.</li> <li>• Raamatukogu <ul style="list-style-type: none"> <li>• asukoht pole just kõige parem.</li> <li>• puudub tualetikasutamise võimalus klientidele,</li> <li>• sisenemine ebamugav</li> </ul> </li> </ul>

<ul style="list-style-type: none"> <li>• Toimuvad teatrite etendused nii lastele kui ka täiskasvanutele.</li> <li>• Peoõhtud valla rahvale.</li> <li>• Korralikud ringiruumid</li> <li>• Muusikakoolides kohamaksu maksmine</li> <li>• Renoveeritakse vaba aja veetmise kohad (Kodanikumaja I etapp, Tervisekompleks)</li> </ul>	<ul style="list-style-type: none"> <li>• puuduvad olmeruumid personalile.</li> <li>• Rahaliste ressursside vähesus</li> </ul>
--	---

### Üldeesmärgid

Lua inimestele piisavalt võimalusi elukohas kultuuriharrastusteks, huvialaringides osalemiseks, vaba aja veetmiseks ja omaalgatuse (ühendused, organisatsioonid) rakendamiseks, vajalik on tagada vähekindlustatud elanikegruppide osavõtt kultuuri-, harrastus- ja seltsitegevusest, millest lähtub ka rahvamaja oma töös. Arendada võimalusi uute ringide tekkeks.

*Lisa 3*

### **Töörühmade hinnangud**

#### Arengut mõjutavad tegurid

- Inimeste stressirohkus (pikemad tööpäevad, töö- ja kodupinge)
- Vahemaa pikenemine elu- ja töökoha vahel, vaba aja vähenemine
- Maailm kodus – televisioon, internet
- Reisimise võimaluste ja kasutajate arvu kasv
- Vaba aja veetmise võimaluste valikute paljusus
- Kultuuri organisatsiooniline paljusus, konkurentsi tihenemine
- Pingestuv finantsseis nii perekondade, omavalitsuse kui riigi juures

#### Tendentsid, suundumused valdkonnas

- Inimeste lahkumine valdkonnast, nii kultuuritöötajad-korraldajad kui ka osalejad, vaatajad ja kuulajad
- Tippkultuuri kallinemine
- Tugev projektipõhisuse juurutamine
- Televisiooni, meedia pealetung ja mõju suurenemine
- Vaba aega järjest vähem
- Riigi rahaline tugi raamatukogudele
- Omakultuuri väärtustamine
- Tippkultuuri koondumine tõmbekeskustesse
- Poodlemine perekonniti suurtes ostukeskustes
- Vähene atraktiivsus viletsate kultuuriehitiste näol
- Kõikvõimaliku tehniliste võimaluste vähenemine (klaverid, valgustus ...)
- Katkemas on kultuuriline järjepidevus st harjumus tarbida kultuuri kodukohas
- “Elamise võlu” puudus – isetegemise suur rõõm unustatakse ära
- Masskultuuri vohamine
- Kultuuri alavääristamine võrreldes haridusega (nii omavalitsus kui riik)
- Multikultuursus

- Interneti levik: võimalused broneerida internetipõhiselt pileteid väga headele kontserdi- või teatrietendustele Eestis või kogu Euroopas
- Kättesaadavad kultuureisid laia maailma, maailmakuulsate kultuuriobjekte külastamine
- Uuenenud tehnika- ja multimeediavahendite abil interaktiivsete kunstiliikidega tegelemine (fotograafia, filmikunst jm)

## Järva kultuurikonverents

### Maakonna kultuuri areng põhiosalejate vaatenurgast (Rühmatööde koond)

#### Eesmärk:

- Mõista ja arvestada maakonna kultuuri arengu *põhiosalejate* ootused ja mured
- Sõnastada tegevused mida saame ise teha (ühe osalejana)
- Arendada pinnast (eeldusi) põhiosalejate koostöök
- Luua sisendid arengukava koostamiseks

#### 1. Institutsioonid

KOV	Kultuuritöötaja	Kultuurihuviline inimene
<b>Ootused</b>		
1. Suunatus kõikidele sihtrühmadele 2. Inimressursi tagamine : palk, motivatsioon 3. Korrastatud ruumid, hooned 4. Võimalus mingeid asju teha – baasi olemasolu 5. Võrgustiku loomine 6. Info liikumine	1. Et vald näeks kultuuritöötaja ootusi 2. Võrgustik 3. Ühtne eesmärk 4. Valla enda aktiivne osalemine üritustel 5. Vastastikune mõistmine ja koostöö 6. Teadmised kultuuritööst KOV pool	1. Rahvakultuuri järjepidevuse säilitamine ja hoidmine 2. Kultuuri kaasajastamine – mida tahavad noored 3. Kultuuriürituste kalender 4. Et ei küsitaks raha ringide eest
<b>Mured</b>		
1. Koostöö erinevate huvigruppide vahel (institutsioonide vahel) 2. Info vahetamine 3. Võrgustiku loomine 4. Valla poolt koha loomine kultuuri inimesele 5. Huvide arvestamine	1. Inimressurss – kes korraldab 2. Töövahendid, -koht 3. KOVis peaks olema enda kalenderplaan 4. Kultuurinõunik - vald ei pruugi teada, kuidas on tegelik olukord kultuuris	1. Inimesed on väsinud ja ei suuda üritusi tarbida 2. Inimesed valivamad 3. Kultuurimajad korras, et on olemas vahendid 4. Isiklik kontakt - kutse

<b>Mida ise saab teha?</b>		
1. Suhtlemine naabritega ja praktiline koostöö 2. Tunnustussüsteem – inimeste märkamine 3. Inimestele võimaluste pakkumine 4. Omavaheline kommunikatsioon	1. Kaasata ringijuhte ja motiveerida ürituste läbiviijaid 2. KOVist vahendite taotlemine 3. Vahelüli KOV vahel 4. Koordineerimine 5. Suhtlemine ja enda võrgustiku loomine (õpilased, sihtrühmad) 6. Huvi tekitamine inimestes 7. Anda endast teada väljapoole	1. Ollakse valmis katma enda kulutusi 2. Võimalus valida oma lemmiküritus 3. Enda initsiatiiv 4. Vaba tahe teha ise

## **2. Kultuurilooming, -tegevus jt**

<b>KOV</b>	<b>Kultuuritöötaja</b>	<b>Kultuurihuviline inimene</b>
<b>Ootused</b>		
1. Et oleks tingimused huviringide tegemiseks 2. Et oleks rohkem kultuurihuvilisi inimesi 3. Et oleks kvalifitseeritud juhendajad 4. Et vald oleks esindatud üle Eesti 5. Toredate huvitavate ürituste toimumine	1. Rahastamist 2. Publikut 3. Rahva omaalgatust 4. Haritud spetsialiste 5. Töö tähtsustamist	1. Huviringide mitmekesisus 2. Professionaalsete ja taidluskunsti näitusesaalid (passiivsele kunstihuvilisele tegevusvõimalusi) 3. Rohkem teatrietendusi ja filmiseansse 4. Leida ja väärtustada professionaalseid juhendajaid 5. Töötingimuste ja –vahendite kaasajastamine
<b>Mured</b>		
1. Rahaliste vahendite nappus 2. Ühtse kultuuripoliitika puudumine 3. Inimeste passiivsus 4. Napib aega	1. Töö võrdsustamine muude eluvaldkondadega 2. Kultuuriasutuste kehv olukord ja massikultuuri pealetung. Omaalgatus puudub 3. Töö tasustamine madal 4. Vähe motivatsiooni	1. Häid juhendajaid on raske leida ja väärtustada nende tööd 2. Kohti kus kaunite kunstidega tegelda ja seda eksponeerida võiks olla rohkem 3. Alafinantseeritus (väikesed töötasud, remontimata töökeskkond, töövahendite puudus) 4. Väga kehv ühistranspordi ühendus keskustesse 5. Ringi moodustamiseks on vähe huvilisi

		ja tuleb pöörduda teise piirkonna huviringi, kuhu võib puududa transportühendus
<b>Mida ise saab teha?</b>		
1. Projektide võimalused 2. Kultuuritöö väärtustamine, tunnustamine, tasustamine 3. Koostöö edendamine huvigruppide vahel	1. Selgitustöö ja oma rolli tähtsustamine 2. Mugavuste loomine 3. Rahva kaasamine, abistamine, tingimuste loomine 4. Selgitustöö, soodustuste loomine – ettepanekud KOVile – soodustada kohalikke noori õppima kultuuri-valdkonnas 5. Tööülesannete jaotus, palgaga motiveerimine	1. Saab kirjutada projekte 2. Inimeste omavaheline suhtlemine ja koopereerumine 3. Aktiivsemalt osaleda külade ja valla arengukavade koostamisel 4. Julgeda välja pakkuda oma andeid ja ideid 5. Teatud asju saab ise organiseerida või organiseerimisel kaasaidata

### **3. Kultuuripärand**

#### *Vaimne pärand*

<b>KOV Kultuuritöötaja Kultuurihuviline inimene</b>
<b>Ootused</b>
1. Puhas eesti keel 2. a. Arhiveeritud ja digitaliseeritud rahvakultuur 3. b. kaasaajal aktiivselt toimiv rahvakultuur (tants, laul, näitemäng, käsitöö) 4. Legendid ja kohapärimus 5. Tavad ja kombed 6. Traditsioonid 7. Korraldatud arhiveeritud säilitamine (digi, raamat)
<b>Mured</b>
1. Aina risustuv eesti keel 2. Puudub seadus ja struktuur pärandi arhiveerimiseks 3. Legendid ja kohapärimus - a. Puudub KOV huvi publitseerimise vastu b. Meil puudub oskus oma tööd teha

<ul style="list-style-type: none"> <li>c. Kultuuritöötajal puudub kohustus teemaga tegelda või puudub inimene, kes tegeleb</li> <li>d. Pärandi kogumiseks talletamiseks puudub koolitus ja ühtne metoodika</li> <li>e. Riik ei tunne teema vastu tõsist huvi</li> <li>f. KOV ei anna praegu tegijatele arvestatavat tuge</li> </ul> <p>4. Tavad ja kombed –</p> <ul style="list-style-type: none"> <li>a. Hägustuvad, segunevad mujalt tulnud kommetega</li> <li>b. Vähene eesti tavade propageerimine</li> </ul> <p>5. Traditsioonid</p> <ul style="list-style-type: none"> <li>a. Tegijad väsivad ja vananevad</li> <li>b. Entusiasmi kaob</li> <li>c. Hiiliv tasustamine – KOV lükkab vastutuse oma õlgadelt</li> </ul> <p>6. Säilitamine korraldamata, seadus puudub</p>
<b>Mida ise saab teha?</b>
<p>1. Räägime ise puhast eesti keelt ja nõuame ka teistelt, suuname sellele avalikkuse tähelepanu</p> <p>2. Vaimse pärandi säilitamine teha seadusega kohustuslikuks. Töötada välja metoodika kasvõi KOV ja maakonna tasandil</p> <p>3. Legendid ja kohapärimus</p> <ul style="list-style-type: none"> <li>a. Töö KOViga läbi volikogu komisjoni</li> <li>b. Tuleb õppida ennast väärtustama</li> <li>c. KOV võtab ametisse inimese, kes teemaga tegeleb</li> <li>d. Töö läbi saadikute, nii tekitada riigi huvi</li> </ul> <p>4. Tavad ja kombed</p> <ul style="list-style-type: none"> <li>a. Järjekindel teemasündmuste korraldamine eriti lapsed ja noored</li> </ul> <p>5. Traditsioonid</p> <ul style="list-style-type: none"> <li>a. Välja töötada motivatsioonisüsteem tegijatele</li> <li>b. Peame olema ise aktiivsed kohalikus valitsemises</li> </ul>

*Materiaalne pärand*

<p><b>KOV</b>  <b>Kultuuritöötaja</b>  <b>Kultuurihuviline inimene</b></p>
<b>Ootused</b>
<p>1. Pärandkultuuri objektid (puud, teed, kivid, maastikud, hiied, pargid jt)</p> <p>2. Kultuuriväärtusega hooned, asumid, külad</p> <p>3. Kõik, mis muuseumides</p>

4. Järvamaa keskhoidla
<b>Mured</b>
<ol style="list-style-type: none"> <li>1. Tähistamata, teadvustamata (avalikkusele) korrastamata</li> <li>2. Omanike puhul puudub majanduslik tugi säilitamiseks ja hooldamiseks <ol style="list-style-type: none"> <li>a. Teatud omanike hoolimatus</li> </ol> </li> <li>3. Puuduvad normaalsed säilitustingimused, alarahastatus</li> </ol>
<b>Mida ise saab teha?</b>
<ol style="list-style-type: none"> <li>1. Pärandkultuuri objektidega on töö algatatud – saame kaasa lüüa</li> <li>2. Saame probleeme avalikkuse ees teadvustada</li> <li>3. Töö maakondliku hoidla-arhiveerimiskeskuse nimel</li> </ol>

#### **4. Infrastruktuur**

<b>KOV</b>	<b>Kultuuritöötaja</b>	<b>Kultuurihuviline inimene</b>
<b>Ootused</b>		
<ol style="list-style-type: none"> <li>1. Optimaalne võrgustik (km/inim. hulk)</li> <li>2. Olemasoleva infra kasutusse andmine, kokkulepped</li> </ol>	<ol style="list-style-type: none"> <li>1. Optimaalne võrgustik</li> <li>2. Kvantiteet ja kvaliteet vastavuses</li> <li>3. Töötingimused</li> <li>4. Õige tegutsemiskoht (geogr)</li> <li>5. OV analüüs struktuuri hoidmiseks või uue loomiseks</li> </ol>	<ol style="list-style-type: none"> <li>1. Soe tuba, tehniliste vahendite kvaliteet, normaalne interjäär, mugavus</li> <li>2. Kättesaadavus igas mõttes (kodu lähedal)</li> </ol>
<b>Mured</b>		
<ol style="list-style-type: none"> <li>1. Olemasoleva infra olukord, kasutamine</li> <li>2. Oma kandi tunde tekkimist takistab seadusandlus (pearaha üle valla piiri)</li> </ol>	<ol style="list-style-type: none"> <li>1. Oma kandi tekkimise olulisus</li> <li>2. Kultuuritöötajat ei kaasata analüüside ja kavade väljatöötamisse</li> <li>3. Naabrid ei tee piiriülest koostööd infra kasutamisel</li> </ol>	<ol style="list-style-type: none"> <li>1. Kui ei teki oma kandi tunnet, pole enam miski oluline</li> </ol>
<b>Mida ise saab teha?</b>		
<ol style="list-style-type: none"> <li>1. Ülalpidamine</li> <li>2. Leping tegutsejatega</li> <li>3. Infra funktsioonide ülevaatamine (KOV = KOV)</li> <li>4. Analüüs (tervik) infra võrgustiku kohta</li> </ol>	<ol style="list-style-type: none"> <li>1. Püüan saada teada, mida MV „kanditeooria“ arendamisel teeb</li> <li>2. Annan oma panuse</li> </ol>	<ol style="list-style-type: none"> <li>1. Hoolin ja hoian</li> </ol>

#### **5. Inimressurss**



<b>KOV</b>	<b>Kultuuritöötaja</b>	<b>Kultuurihuviline inimene</b>
<b>Ootused</b>		
1. Inimesed ei lahkuks 2. KOV maine tõstmine läbi kultuuriürituste 3. Kompetentsus (teadmised, oskused) 4. Koostöö teiste KOVide ja erinevate partneritega	1. Väärtustamine, suhtlemine 2. Kaasaegne töökeskkond 3. Inimeste olemasolu, kellele teha (tagasiside) 4. Palk 5. Vabatahtlike kaasamine	1. Korraldaja professionaalsus 2. Ettevõtmise atraktiivsus 3. Ürituste diferentseerimine (sihtgrupile suunamine) 4. Traditsioonilised ettevõtmised
<b>Mured</b>		
1. Finants, motivatsioon 2. Prioriteetsus 3. Ei oska korraldada 4. Ei suhelda, ei tehta koostööd	1. Tahab puhata 2. Finantse ei ole 3. Inimene lahkuks, väsimus, konkureerivad „kultuurid“ 4. Töövõimekus langeb 5. Ei leia inimesi	1. Ebaprofessionaalsus 2. Üritus jätab „külmaks“, aeg ja raha mahavisatud 3. Puudub piisav info 4. Üritust ei korraldata
<b>Mida ise saab teha?</b>		
1. Palga ja motivatsioonisüsteemi loomine 2. Prioritiseerimine eelarvetes 3. Finantside suurendamine, koolitused 4. Koostöölepped, eestvedajate olemasolu	1. Aja planeerimine 2. Tuua otsustajad kohale, suhelda, plaan 3. Põnevad ja atraktiivsed üritused, uuringud 4. Lisatöö, uus töökoht 5. Selgitustöö	1. Otsib ettevõtmise, mis professionaalide poolt korraldatud 2. Otsib sobiva ettevõtmise 3. Teeb ise oma valiku 4. Tagasiside, et jätkuksid traditsioonilised ettevõtmised

Ave Taal  
 Haridus- ja sotsiaalosakonna peaspetsialist  
 osakonnajuhataja ülesannetes