

Järvamaa psüühiliste erivajadustega täiskasvanute teenuste arengukava 2005-2015

Sissejuhatus

Erihoolekande tuleviku töökava koostamisel on lähtunud Vabariigi Valitsuse poolt 2004. aastal heakskiidetud hoolekandekontseptsioonist ning „Psüühiliste erivajadustega inimestele riikliku hoolekande teenuseid osutavate asutuste erialalis-juhtimisalane“ auditi ekspertide soovitustest. Teenuste planeerimisel lähtusime kahest printsiibist:

- 1) toetatud elamise, töötamise toetamise, igapäevaelu toetamise ning ööpäevaringse hooldamise teenuste puhul rakendada kodulähedase teenuse põhimõtet ning;
- 2) eriteenuste – tugevdatud järelevalve, tugevdatud toetuse jaotus regionaalselt (kompetentsi-keskuste põhimõte väiksema kuid raskema kliendigrupi teenustele).

“Järvamaa psüühiliste erivajadustega täiskasvanute teenuste arengukava 2005-2015” on aluseks Järva maakonna erihooldusteenuste arendamisele aastani 2015. Dokument annab ülevaate arengukava eesmärgist ja koostamise põhimõtetest, maakonna haldusjaotusest ja elanike demograafilistest näitajatest. Arengukava kolmandas peatükis on lahti kirjutatud mõisted ning kirjeldatud seejärel vastava teenuste hetkeseisu Järvamaal (2005). Neljas peatükk prognoosib maakonna erihooldusteenuste vajadusi aastani 2015. Tulenevalt situatsiooni muutustest on otstarbekas arengukava perioodiliselt (2-3 aasta tagant) üle vaadata ja vajadusel korrigeerida. Arengukava koostamise tööühm moodustati Järva maavanema 14.11.2005.a. korraldusega nr. 954, mille aluseks oli Vabariigi Valitsuse Seadus ja Sotsiaalministeeriumi 25.10.2005.a. kiri nr. 15.7-3/1005.

Tööühm moodustati järgmises koosseisus:

Esimees: REET LASS Järva Maavalitsuse sotsiaal- ja tervishoiuosakonna peaspetsialist juhataja ülesannets

Liikmed:

- RÜNNO LASS SA Koeru Hooldekeskuse juhatuse esimees
- ANNELI EELMAA SA Koeru Hooldekeskuse hooldusosakonna juhataja
- MARET ALEV Albu Vallavalitsuse sotsiaal- ja haridusnõunik
- PEETER KRUUSEMENT Türi Linnavalitsuse sotsiaalosakonna juhataja
- REET MAISTE Türi Linnavalitsuse tervishoiuspetsialist
- JAANUS SEEMA Paide Linnavalitsuse sotsiaalosakonna juhataja
- TIINA LARVEN Paide Linnavalitsuse projektijuht
- KAIE ALTMETS Järva Maavalitsuse sotsiaal- ja tervishoiuosakonna peaspetsialist

1. Arengukava eesmärk ja koostamise põhimõtted

Arengukava koostamisel on arvestatud piirkondlike vajaduste ja erisustega psüühiliste erivajadustega täiskasvanute teenuste ülesehitamisel ning planeerimisel.

Maakondliku arengukava eesmärk on võimalikult hea elukeskkond läbi integreeritud kvaliteetsete hoolekandeteenuste osutamise arvestades majandusliku efektiivsuse ning olemasolevate ja kättesaadavate ressursidega.

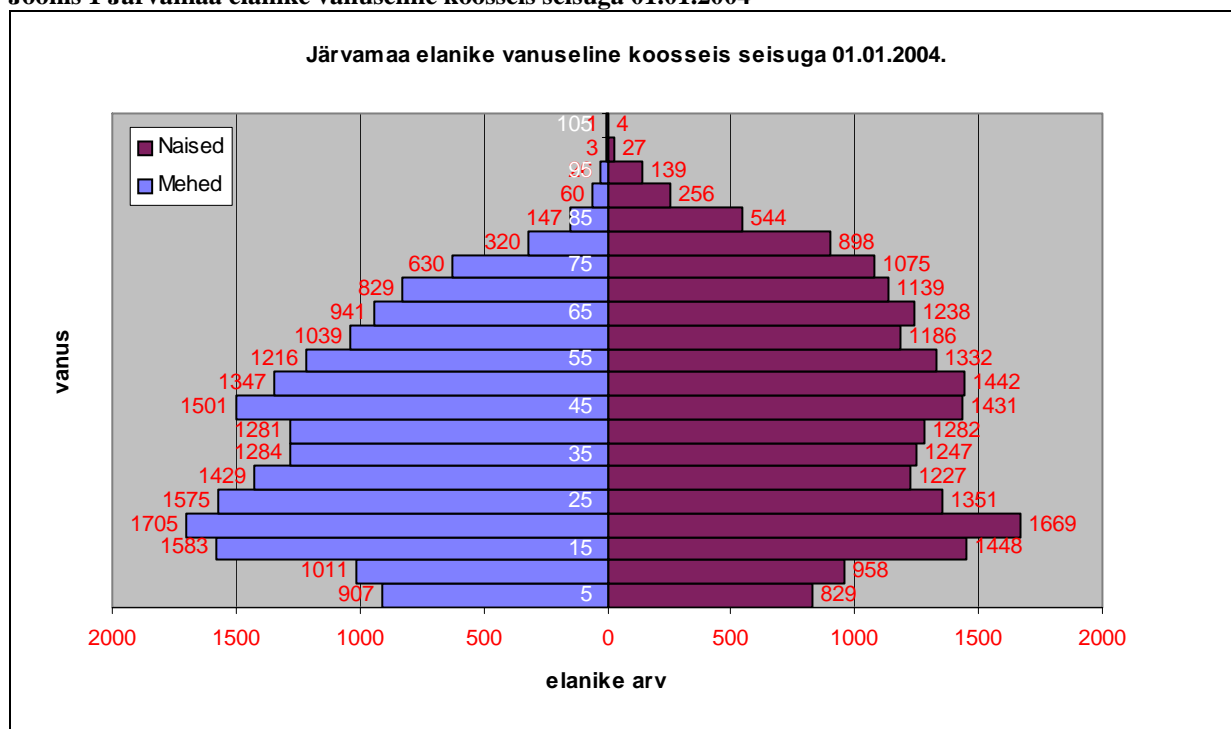
2. Maakonna demograafiline situatsioon

2.1. Rahvastik ja vanuseline struktuur

Järvamaal oli aastal 2005 16 omavalitsust 2 linna (Paide ja Türi) ning 14 valda. Alates 2006 aastast on Järvamaal 12 omavalitsust – 1 linn (Paide) ja 11 valda (Türi, Albu, Ambla, Imavere, Järva-Jaani, Kareda, Koeru, Koigi, Paide, Roosna-Alliku, Väätša). Käesolevaks ajaks on Lehtse vald läinud Lääne-Virumaa koosseisu ning Türi linn ja selle ümbruse vallad (Oisu, Kabala Türi vald) ühinenud üheks suureks Türi vallaks.

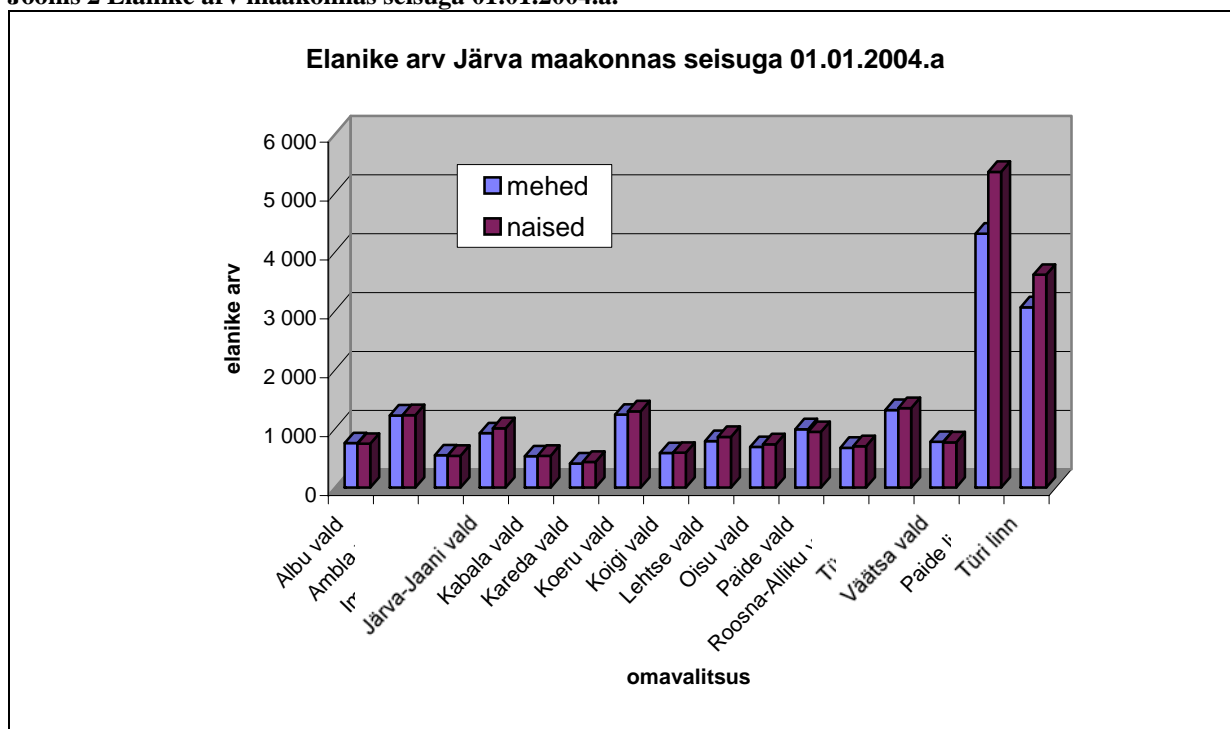
Järvamaa elanike arv 1.jaanuari 2004.a. seisuga oli Rahvastikuregistri andmetel **39 557** inimest. Põhilise osa Järvamaa elanikkonnast moodustab tööeline elanikkond (65%). Lapsed moodustavad elanikkonnast 20% ja pensioniealist elanikkonda on 15%. Eesti näitajatega võrreldes on Järvamaal laste osa elanikkonnast väiksem, tööelist ja pensioniealist elanikkonda on pisut rohkem.

Joonis 1 Järvamaa elanike vanuseline koosseis seisuga 01.01.2004



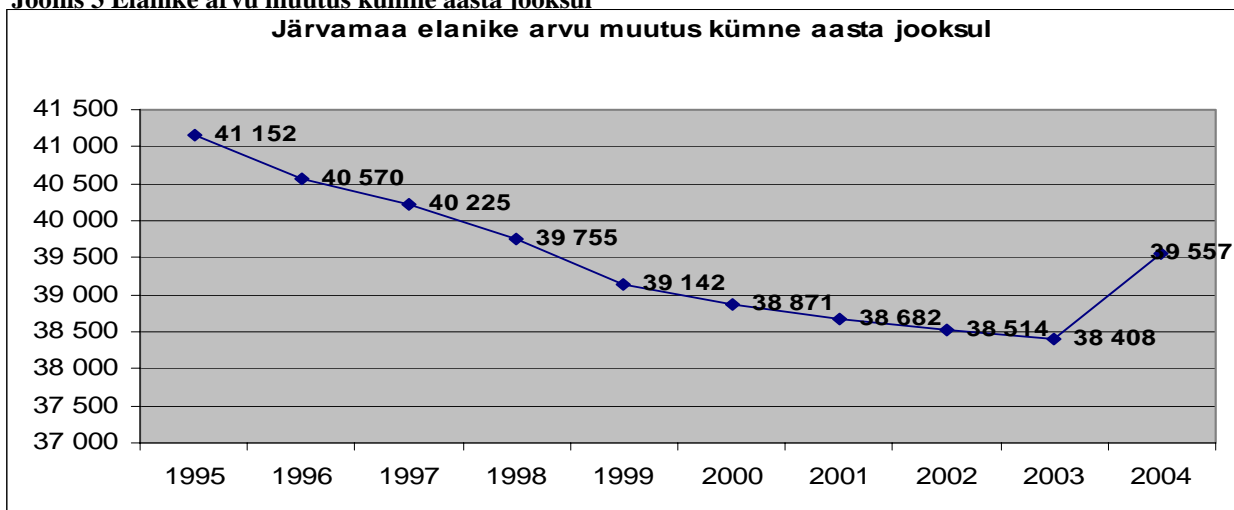
Järvamaa kahes linnas elas seisuga 01.01.2004 kokku **16 352** (41%) inimest ning valdades **23 205** (59%) inimest. Elanike arvult **suuremad omavalitsused on Paide linn ja Türi vald ning Koeru vald.**

Joonis 2 Elanike arv maakonnas seisuga 01.01.2004.a.



Maakonna elanike arv väheneb. Kui viie eelmise aasta jooksul on maakonna elanike arv vähenenud 300 – 350 inimest aastas, siis 2004. aasta 1. jaanuari seisuga on Järvamaa oma elukohaks registreerinud ca 600 inimest vähem kui 2003.aasta 1. jaanuaril. Meeldivaks erandiks viimase kümne aasta jooksul on see, et 2004. aastal on elanike arv võrreldes eelmiste aastatega suurenenud.

Joonis 3 Elanike arvu muutus kümne aasta jooksul



Kuigi alates 2001.aastast ei ole võimalik välja tuua riigisisese rände statistikat, saab linnadesse ning valdadesse oma elukoha registreerunute proportsiooni vaadates öelda, et Järvemaal liiguvad inimesed maalt linna. Elanike arvu üldisele vähenemisele vaatamata on Järvemaal linnaelanike osatähtsus suurenenud (0,2 % võrreldes 1.jaanuari 2003.a. seisuga).

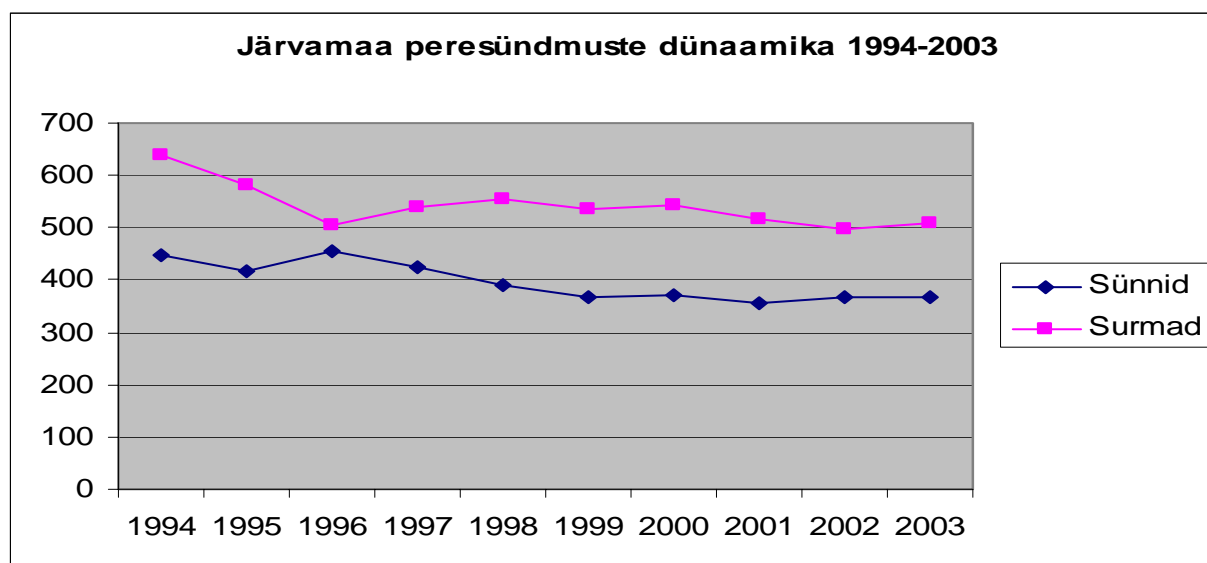
Elanike arvu vähenemine on olnud kõige väiksem Paide linnas, sellega on seletatav ka linnaelanike arvu protsentuaalselt väike suurenemine vaatamata sellele, et Türi linna elanike arv on 2003.aastal vähenenud absoluutarvudes kõige rohkem. Suhteliselt **stabiilsetena on püsinud Paide, Albu, Imavere ja Türi valla elanike arvud.**

Tabel 1 Elanike arvu muutus Järvamaa omavalitsustes

| Haldusüksus | 1.01.2004 | 1.01.2003 | Muutus | |
|--------------------|--------------|--------------|-------------|---------------|
| | | | Abs.arvus | %-des |
| Paide vald | 1935 | 1930 | 5 | 100,26% |
| Paide linn | 9675 | 9692 | -17 | 99,82% |
| Albu vald | 1499 | 1504 | -5 | 99,67% |
| Türi vald | 2667 | 2678 | -11 | 99,59% |
| Imavere vald | 1088 | 1093 | -5 | 99,54% |
| Oisu vald | 1426 | 1442 | -16 | 98,89% |
| Kabala vald | 1072 | 1086 | -14 | 98,71% |
| Väätsa vald | 1544 | 1565 | -21 | 98,66% |
| Maakond | 39557 | 40145 | -588 | 98,54% |
| Koeru vald | 2535 | 2588 | -53 | 97,95% |
| Türi linn | 6677 | 6819 | -142 | 97,92% |
| Järva-Jaani vald | 1932 | 1974 | -42 | 97,87% |
| Roosna-Alliku vald | 1377 | 1413 | -36 | 97,45% |
| Koigi vald | 1177 | 1215 | -38 | 96,87% |
| Ambla vald | 2456 | 2540 | -84 | 96,69% |
| Lehtse vald | 1651 | 1712 | -61 | 96,44% |
| Kareda vald | 846 | 894 | -48 | 94,63% |

Muutuseid elanike arvus mõjutab lisaks eelpooltoodule ka peresündmuste dünaamika. Sündide arv maakonnas on vähenenud (1993 – 531 sündi; 2003 – 367 sündi), kuid viimastel aastatel on muutumas stabiilsemaks. Maakonna iive on jätkuvalt negatiivne (1993 – 591 surma; 2003 – 508 surma).

Joonis 4



2.2. Geograafiline paiknemine (sh tõmbekeskuste kaardistamine)

Järva maakond asub 2622,8 km² maa-alal, mis moodustab Eesti pinnast 5,8% ja on oma suuruse poolest üheksandal kohal Eesti teiste maakondade hulgas. Asustustihedus Järvamaal on 14,7 in/km² (Eestis 30,1 in/km²). Kõige suurema pindalaga omavalitsus on Paide vald, järgnevad Türi ja Albu vald. Kõige väiksema pindalaga on valdadest Kareda vald. Kõige tihedamalt on asustatud Paide ja valdadest Järva-Jaani ja Ambla. Maakonnas on kõige hõredamini asustatud Kabala vald.

Tabel 2 Elanike arv ja asustustihedus Järvamaa omavalitsustes

| Jrk.nr. | Omavalitsus üksuse nimi (linn, vald) | Pindala km ² | Elanike arv kokku seisuga 01.01.2004.a. | Elanike arv kokku seisuga 01.01.2000.a. | Elanike tihedus 1 km ² seisuga 01.01.2004.a. | Elanike tihedus 1km ² seisuga 01.01.2000.a. |
|---------|---|-------------------------|--|--|--|---|
| 1. | Albu vald | 257,19 | 1499 | 1413 | 5,82 | 5,49 |
| 2. | Ambla vald | 166,45 | 2456 | 2396 | 14,7 | 14,39 |
| 3. | Imavere vald | 139,59 | 1088 | 1037 | 7,7 | 7,42 |
| 4. | Järva-Jaani vald | 126,82 | 1932 | 1854 | 15,2 | 14,61 |
| 5. | Kabala vald | 209,66 | 1072 | 1069 | 5,1 | 5,09 |
| 6. | Kareda vald | 91,58 | 846 | 882 | 9,2 | 9,63 |
| 7. | Koeru vald | 236,82 | 2535 | 2561 | 10,7 | 10,8 |
| 8. | Koigi vald | 204,45 | 1177 | 1169 | 5,7 | 5,71 |
| 9. | Lehtse vald | 163,22 | 1651 | 1666 | 10,1 | 10,2 |
| 10. | Oisu vald | 118,06 | 1426 | 1347 | 12 | 11,4 |
| 11. | Paide vald | 300,4 | 1935 | 1823 | 6,4 | 6,06 |
| 12. | Roosna-Alliku vald | 132,11 | 1377 | 1267 | 10,4 | 9,59 |
| 13. | Türi vald | 261,31 | 2667 | 2924 | 10,2 | 11,18 |
| 14. | Väätsa vald | 195,33 | 1544 | 1486 | 7,9 | 7,6 |
| 15. | Paide linn | 10,03 | 9675 | 9647 | 964,6 | 961 |
| 16. | Türi linn | 9,79 | 6677 | 6330 | 682 | 646 |
| | Kokku | 2622,81 | 39557 | 38871 | 15 | 14,8 |

Arvestades omavalitsuse elanike arvu, asustustihedust, geograafilist paiknemist, majanduse arengut ning pakutavate sotsiaal- ja tervishoiuteenuste mitmekesisust on maakonnas välja kujunenud kolm tõmbekeskust: **Paide linn, Türi linn ja Koeru vald**, mille baasil on võimalik arendada vajalikke tsentraliseeritud teenuseid.

3. Psüühiliste erivajadustega täiskasvanute teenuste võrk Järvamaal 2005

Psüühiliste erivajadustega inimeste riikliku hoolekande teenuste osutajateks on Järva maakonnas SA Koeru Hooldekeskus, Järvamaa Lasteabikeskus, Türi Päevakeskus, Järva-Jaani Päevakeskus, Imavere Päevakeskus ning MTÜ Süda-Eesti Sotsiaalkeskus.

Nimetatud asutused pakuvad maakonnas ööpäevaringse hooldamise-, igapäevaelu toetamise, toetatud elamise ja töötamise toetamise teenust.

Lisa 1: **Tabel 1 ja 2 Psüühilise erivajadusega inimeste riiklike hoolekandeteenuste mahud 2001-2005.a. ning teenuse osutajad maakonnas.**

3.1. Asutushooldus

Asutushooldus hõlmab endas ööpäevaringse hooldamise, ööpäevaringse tugevdatud järelevalvega hoolduse ja ööpäevaringse tugevdatud toetusega hooldamise teenust.

3.1.1. Ööpäevaringne hooldamine

Ööpäevaringne hooldamine on teenus, mille eesmärgiks on inimese elukvaliteedi säilitamine ühiskonnas aktsepteeritavaks peetaval tasandil inimest igapäevaelus vajalike toimingute sooritamisel abistamise kaudu.

Teenus on mõeldud tööealistele psüühilise erivajadusega raske või sügava puudega isikutele, kelle töövõime kaotus on vähemalt 80%.

Teenuse pakkujaks maakonnas on SA Koeru Hooldekeskus.

SA Koeru Hooldekeskus asub Koeru valla territooriumil ja on riigi poolt asutatud sihtasutus. Hooldekeskuse hoone on ehitatud 1986. aastal spetsiaalselt hoolekandeesutuseks. SA Koeru Hooldekeskuses on 85 ööpäevaringse hooldamise kohta psüühilise erivajadusega inimestele.

3.1.2. Ööpäevaringne tugevdatud toetusega hooldamine

Ööpäevaringne tugevdatud toetusega hooldamine on teenus, mille eesmärgiks on sügava liitpuudega inimese iseseisva toimetulekuvõime suurenemine ja/või elukvaliteedi säilitamine ühiskonnas aktsepteeritavaks peetaval tasandil inimese ravi, rehabiliteerimise ja igapäevaelus vajalike toimingute sooritamisel abistamise kaudu.

Teenus on mõeldud psüühilise erivajadusega sügava liitpuudega või remissiooniga psüühikahäirega isikutele, kelle töövõime kaotus on vähemalt 90%.

Maakonnas ööpäevaringse tugevdatud toetusega hooldamise teenust antud hetkel ei pakuta. Isikud kes vajavad antud teenust saavad seda hetkel väljaspool maakonda asuvatest hoolekandeesutustest.

3.1.3. Ööpäevaringne tugevdatud järelevalvega hooldamine

Ööpäevaringne tugevdatud järelevalvega hooldamine on teenus, mille eesmärgiks on suurenenud ohtlikkuse astmega inimese elukvaliteedi säilitamine ühiskonnas aktsepteeritavaks peetaval tasandil igapäevaelus vajalike toimingute sooritamisel abistamise kaudu tugevdatud järelevalve ja toetusega hooldusüksuses.

Teenus on mõeldud psüühilise erivajadusega täiskasvanud isikutele, kellel on raske või sügav puue ning suurenenud ohtlikkus enesele või teistele. Tegemist on isiku Tahtevastase (nõusolekuta) hooldamisega hoolekandeesutuse kinnises osakonnas.

Maakonnas ööpäevaringse tugevdatud järelevalvega hooldamise teenust ei pakuta. Teenust vajavad isikud saavad teenust väljaspool maakonda asuvatest hoolekandeesutustest.

3.2. Avahooldus

Avahooldus on kliendi vajadustest lähtuv, koostööl põhinev paindlik ja sotsiaalselt kujunenud hoolekandesüsteem, mis tagab kliendile iseseisva toimetulek tavapärasele võimalikult lähedases keskkonnas.

Avahooldusteenuste all on mõeldud erinevaid psüühiliste erivajadustega isikutele osutatavaid teenuseid (igapäevaelu toetamine, elamine kogukonnas, toetatud elamine, töötamise toetamine).

Maakonnas pakutakse psüühiliste erivajadustega isikutele suunatud avahooldus teenuseid 5 omavalitsuses (Paide linn, Türi linn, Koeru vald, Järva-Jaani vald ja Imavere vald).

3.2.1. Igapäevaelu toetamine

Igapäevaelu toetamise teenus on mõeldud tööelastele psüühilise erivajadusega isikutele, kel on keskmise, raske või sügava puude tekke prognoos või töövõime kaotus vähemalt 10%.

Teenuse eesmärgiks on parima võimaliku toimetuleku õpetamine tavapärasel keskkonnas inimese iseseisval elamisel (sh koos pere ja/või lähedastega).

Teenuse pakujateks on maakonnas Järvamaa Lasteabikeskuse Päevakeskus (24), Türi Päevakesus (27), Järva-Jaani Päevakeskus (8) ja Imavere Päevakesus (7).

Igapäevaelu toetamise teenuse saajate arv maakonnas on kokku 66 isikut.

3.2.2. Elamine kogukonnas

Kogukonnas elamise teenus on mõeldud tööelastele keskmise või raske vaimupuudega isikutele kelle töövõime kaotus on vähemalt 10%; kellel puudub eluase või teised toetavad teenused olemasolevas elukohas; kes ei suuda töötada olemasoleval töökohal või kellel on töökoha kaotuse prognoos ning kes on tööotsija või töötu.

Ühise leibkonnana elavad koos vähemalt üks tegevusjuhendaja ja neli klienti.

Maakonnas antud teenust ei pakuta.

3.2.3. Toetatud elamine

Toetatud elamine on teenus tööelastele psüühilise erivajadustega keskmise või raske puudega isikutele kelle töövõime kaotus on vähemalt 10%; kellel puudub eluase või puuduvad teised toetavad teenused olemasolevas elukohas.

Teenuse eesmärgiks on iseseisev toimetulek tavapärasele võimalikult lähedases keskkonnas. Majutamine teenuse osutaja poolt tehniliselt hooldatavas väikeses majutus üksuses (3-20 kohta) koos teiste analoogsete probleemidega inimestega; igapäeva- ja koduse elu korraldamine, tuginedes sarnaste probleemidega inimeste vastastikusele toetusele ja ühistegevusele.

Teenuse pakujateks maakonnas on SA Koeru Hooldekeskus (4), Türi Päevakeskus (1), Imavere Päevakeskus (3) ning MTÜ Eesti Sotsiaalkeskus (12).

Toetatud elamise teenuse saajate arv maakonnas on kokku 20 isikut.

3.2.4. Töötamise toetamine

Töötamise toetamise teenus on mõeldud tööelastele psüühilise erivajadusega keskmise või raske puudega isikutele kelle töövõime kaotus on vähemalt 40 %.

Teenuse eesmärgiks on iseseisvalt elava või toetatud elamise teenust kasutava inimese töötamine tavapärasel töösuhtel. töövõtja ja tööandja toetamine (abistamine, juhendamine, nõustamine) inimeste töölerakendamisel ja töökoha ning töötingimuste kohandamisel inimese vajadustele vastavaks; toetamine võib toimuda tööandjale rahaliste vahendite sihtotstarbelise eraldamise või erialaste teenuste osutamise kaudu.

Teenuse pakujaks maakonnas on SA Koeru Hooldekeskus (4). Töötamise toetamise teenuse saajate arv antud hetkel on kokku 4 isikut.

4. Psüühiliste erivajadusetga täiskasvanute teenuste võrk Järvemaal 2015.

Maakonna arengukava lähtub maakonna demograafilisest situatsioonist ja pakutavate teenuste hetkeolukorrast maakonnas. Samuti tuleb arvestada olemasolevate hoonete, kommunikatsioonide ning rahaliste võimalustega. Kindlasti eeldab arengukavas planeeritava elluviimine head koostööd riigi, maakondliku kui ka kohaliku tasandi ning nende tasandite ja erinevate valdkondade ja asutuste vahel.

Planeerimise aluseks on võetud omavalitsustes läbiviidud uuringu tulemused, millest tulenevad arenguvajadused tulevikuks.

4.1. Asutushooldus

4.1.1. Ööpäevaringne hooldamine

Hetkel on teenuse pakkujaks maakonnas SA Koeru Hooldekeskus 85 kohaga. Võttes aluseks "Riikliku hoolekandeesutsuste ja teenuste reorganiseerimiskava" (vt lisaks Riiklike hoolekandeesutuste ja teenuste reorganiseerimiskava, Tabel 2, lk.29, Sotsiaalministeerium 2004) planeerime aastaks 2015 ööpäevaringse hooldamise teenuse vajaduseks maakonnas 100 kohta. Tõdedes fakti, et käesoleval ajal on suunatud väljaspoole maakonda erinevatele teenustele 45 järvemaalast ning eeldades, et edaspidi peaks teenuste puhul rakendama kodulähedase teenuse põhimõtet, samuti arvestades asjaoluga, et momendil viibib SA Koeru Hooldekeskuses erihooldusteenusel 40 järvakat ja lähtudes sotsiaalhoolekandeseaduse muudatusest, mille kohaselt kohalikud omavalitsused võtavad riigilt üle üle 63-aastaste psüühiliste erivajadustega inimeste ülalpidamiskohustuse, tuleb Järvemaal juba olemasolevale 85 voodikohale lisaks väljaarendada veel 15 ööpäevaringse hooldamise kohta, viimaseid finantseeritakse edaspidi kohalike omavalitsuste poolt. Näeme tulevikus SA Koeru Hooldekeskust nimetatud teenuse pakkujana, kuna asutuses on olemas vastavad tingimused ning asutus on valmis moraalselt ja funktsionaalselt nimetatud teenuseid osutama (vt lisaks Psüühilise erivajadustega inimestele riikliku hoolekande teenuseid osutatavate asutuste erialalis-juhtimisalane audit. Rahvatervise ja Sotsiaalkoolituse Keskus, lk. 34, Tallinn 2001).

4.1.2. Ööpäevaringne tugevdatud toetusega hooldamine

Vastavalt küsitlustele on maakondlik vajadus ööpäevaringse tugevdatud toetusega hooldamise teenuse järele 15 kohta.

Antud hetkel puudub maakonnas teenuse pakkuja ning maakonna inimesed saavad teenust väljaspool maakonda asuvatest hoolekandeesutustes, mis ei ole eesmärgipärane. Tulevikus näeme, et antud teenuse pakkujaks maakonnas võiks kindlasti olla SA Koeru Hooldekeskus 10 (käesoleval hetkel on koostamisel rehabilitatsiooniplaanid antud teenusele 10 kliendile Järvemaal) kohaga ja Albu Sotsiaalkeskus 5 kohaga.

4.1.3. Ööpäevaringne tugevdatud järelevalvega hooldamine

Nimetatud teenust planeerime edaspidi sisseosta väljaspoolt maakonda.

4.2. Avahooldus

4.2.1. Igapäevaelu toetamine

Vajadus igapäevaelu toetamise teenuse järele suureneb aasta aastalt ning samas tuleb juurde ka uusi teenuse pakkujaid. Antud hetkel pakutakse maakonnas igapäevaelu toetamise teenust 4

omavalitsuses, tulevikus on plaanis teenuse väljaarendamine veel kolmes omavalitsuses, kokku planeeritakse tulevikus pakkuda küsitluste põhjal vastavat teenust 125 inimesele.

4.2.2. Toetatud elamine

Omavalitsuste arengukavade põhjal on eesmärgiks suurendada toetatud elamise teenuse pakkumist maakonna tõmbekeskustes Paines, Türil, Koerus, Imaveres, Järva-Jaanis kuni 90 inimesele.

4.2.3. Töötamise toetamine

Paralleelselt on plaanis väljaarendada töötamise toetamise teenus eelnimetatud asulates kuni 51 inimesele.

Tabel 1. Psüühilise erivajadusega inimeste riiklike hoolekandeteenuste mahud 2001-2005.a.

| Teenuse liik | Teenusel viibijate arv | | | | |
|--------------------------|------------------------|------------|------------|------------|------------|
| | 2001 | 2002 | 2003 | 2004 | 2005 |
| Igapäevaelu toetamine | 24 | 40 | 54 | 66 | 66 |
| Toetatud elamine | 9 | 20 | 20 | 18 | 20 |
| Töötamise toetamine | 5 | 10 | 10 | 10 | 4 |
| Ööpäevaringne hooldamine | 65 | 85 | 85 | 85 | 85 |
| Kokku | 103 | 155 | 169 | 179 | 174 |

Teenuseid osutavad asutused maakonnas:

SA Koeru Hooldekeskus – ööpäevaringne hooldamine, toetatud elamine, töötamise toetamine

Järvamaa Lasteabikeskuse päevakeskus – igapäevaelu toetamine

Türi Päevakeskus – igapäevaelu toetamine, toetatud elamine

Järva-Jaani Päevakeskus – igapäevaelu toetamine

Imavere Päevakeskus – igapäevaelu toetamine, toetatud elamine

MTÜ Süda-Eesti Sotsiaalkeskus – toetatud elamine

Tabel 2 Teenuse pakkujad ja mahud maakonnas seisuga 2001-2005

| Aasta | Teenuse liik | SA Koeru Hooldekeskus | Järvamaa Lasteabikeskuse Päevakeskus | Türi Päevakeskus | Järva-Jaani Päevakeskus | Imavere Päevakeskus | MTÜ Süda-Eesti Sotsiaalkeskus |
|-------------|--------------------------|--------------------------|--|------------------|----------------------------|------------------------|----------------------------------|
| 2001 | | | | | | | |
| | Igapäevaelu toetamine | | 5 | 19 | | | |
| | Toetatud elamine | 6 | 3 | | | | |
| | Töötamise toetamine | 5 | | | | | |
| | Ööpäevaringne hooldamine | 65 | | | | | |
| 2002 | | | | | | | |
| | Igapäevaelu toetamine | | 20 | 20 | | | |
| | Toetatud elamine | 10 | 6 | 4 | | | |
| | Töötamise toetamine | 10 | | | | | |
| | Ööpäevaringne hooldamine | 85 | | | | | |
| 2003 | | | | | | | |
| | Igapäevaelu toetamine | | 23 | 26 | 5 | | |
| | Toetatud elamine | 10 | 7 | 3 | | | |
| | Töötamise toetamine | 10 | | | | | |
| | Ööpäevaringne hooldamine | 85 | | | | | |
| 2004 | | | | | | | |
| | Igapäevaelu toetamine | | 25 | 28 | 8 | 5 | |
| | Toetatud elamine | 9 | 7 | 1 | | 1 | |
| | Töötamise toetamine | 10 | | | | | |
| | Ööpäevaringne hooldamine | 85 | | | | | |
| 2005 | | | | | | | |
| | Igapäevaelu toetamine | | 24 | 27 | 8 | 7 | |
| | Toetatud elamine | 4 | | 1 | | 3 | 12 |
| | Töötamise toetamine | 4 | | | | | |
| | Ööpäevaringne hooldamine | 85 | | | | | |

Lisa 2.

Tabel Teenuste vajadus maakonnas 2006- 2010

| Teenused | Teenuse saajate arv (2006-2010) |
|---|---------------------------------|
| Igapäevaelu toetamine | 125 |
| Toetatud elamine | 90 |
| Töötamise toetamine | 51 |
| Ööpäevaringne hooldamine | 100 |
| Ööpäevaringne tugevdatud toetusega hooldamine | 15 |
| Ööpäevaringne tugevdatud järelevalvega hooldamine | 0 |
| Kokku | 402 |