

**TEEMAPLANEERING „MAAKONNA SOTSIAALNE INFRASTRUKTUUR“
JÄRVA MAAKOND**

Tehtud tööde aruanne

Jaak Kliimask

Paide/Tartu 2007

SISUKORD

1. SISSEJUHATUS	LK. 3
2. JÄRVAMAA KANTIDE ÜLDISELOOMUSTUS	LK. 3
3. KANDITÜÜBID	LK. 5
4. ÕPILASTE KOOLIRÄNNE	LK. 7
5. PROBLEEMSED KANDID	LK. 16
6. LISADE NIMEKIRI	LK. 17

1. SISSEJUHATUS

Käesolevas raportis sisalduvad teemaplaneeringu „Maakonna sotsiaalne infrastruktuur“ raames Järvamaal 2006.a. lõpul ja 2007.a. I poolel teostatud uuringud. Osa nendest tulemustest on juba ka ette kantud maakonna omavalitsustele, lisaks on maakondlikule töörühmale tutvustatud probleemseid kante ja teenuseid.

Materjal jaguneb nelja ossa:

- 1) kantide üldiseloostuses antakse maakonna kantide sotsiaalmajanduslik ja demograafiline portree, iseloomustamiseks neid territoriaalseid üksusi, mis käesolevas töös kasutusel.
- 2) Kõik maakonna kandidid on jagatud tüüpidesse, mis võimaldab teatud piirini standardiseerida lahendusvariante ja hõlbustada seeläbi nende väljatöötamiseks. Ka saab seeläbi hõlpsamini vahetada kogemusi teiste maakondade planeerijatega.
- 3) Õpilaste kooliränne näitab kantide vahelise liikumise põhisuunad, sageli on nendega samased ka muude teenuste geograafilise tarbimise suunad.
- 4) Probleemsete kantide ja teenuste nimekiri on materjal, mille põhjal planeerijad saavad kõikidest maakonna kantidest ja teenustest välja valida need, milledele lahendusi otsima hakatakse.

2. JÄRVAMAA KANTIDE ÜLDISELOOMUSTUS

- Põhiline osa Järvamaa kantidest (40 48-st) kuulub maaliste kantide, 8 linnaliste kantide hulka. Viimaste osas on vaid 1 linnaregiooni keskuskant, 2 linnaregiooni hõrealade hulka kuuluvat kanti, 4 linnaümbruse kanti ja 1 muu linnalähedane kant. Vähesese arvu tõttu Järvamaa linnalised kandidid vastavaid kandiditüüpe ilmselt ei esinda, iseloomustades pigem konkreetseid maakonna kante. Kuid ei olnud ka mingit põhjust neid kante vaatluse alt kõrvale jätta ja üle-Eestilises võrdluses koguneb ka neid tüüpe piisavalt palju üldistuste tegemiseks. Nende linnalähedaste kantide puhul ei ole ka teenuste kättesaadavus enamasti kuigi suureks probleemiks, eriti kui võrrelda linnadest kaugemal asuvate kantidega.
- Suuruse järgi 3 rühma (üle 500 elanikuga, alla 200 elanikuga ja vahepealsed) jagunevad kandidid enam-vähem võrdselt. Suurimate osatähtsus on siiski langenud, väiksemate oma aga tõusnud.
- 20%-s kantides käib vähemalt 25% linnades tööl. Ilmselt tarbivad linnades tööl käijad seal ka põhiosa teenustest ja kuna piisavalt tihe tööalane pendelränne eeldab ka häid transpordiühendusi, tarbivad linnade teenuseid arvatavasti ka mitte linnas tööl käivad elanikud. Nende kantide probleemid teenuste kättesaadavuse osas on muidugi pigem väheprobleemsed ja võimaldavad jõupingutused suunata muude piirkondade probleemide leevendamisele.
- Kantide põhijooned kujunesid välja ja omandasid tänapäevased jooned üldiselt peale II Maailmasõda ja kinnistusid 1970ndatel ning 1980ndatel aastatel. Põhiliselt väjendus see elamuehituse piirkondlikes erinevustes – ehitati peamiselt keskuskantidesse ja seetõttu kasvas ka nende kantide rahvaarv. Mujale ehitati vähe ja nende kantide rahvastik enamasti vähenes ja vananes.
- Maakantide osas on selged sotsiaal-majanduslikud ja eriti demograafilised erinevused: keskuskandid on parimate, ääremaa kandidid nõrgimate sellekohaste näitajatega.

- Äärelise asendiga kandidid on tegelikult vägagi problemaatilises rahvastikuseisus, pikaajaline väljaränne on kaasa toonud lisaks rahvastiku vananemise – selles kandiditüübis ületab 65-aastaste ja vanemate arv juba laste (0-14) arvu.
- On mõnevõrra üllatav, et positiivse rahvastikukasvuga kantide arv, mis ajavahemiku 1959-1989 perioodidel oli kesktlääbi 15%, on 1990ndatel aastatel peaaegu kahekordistunud, eriti arvestades just 1990ndate aastate suurt rahvastikuvähendamist Eestis tervikuna. Tegemist võib olla ajutise stabiliseerumisega, ja 70%-l kantidest oli rahvastikudünaamika siiski negatiivne.
- Varem oli rahvastikukasv positiivne linnalähedastes kantides ja maal keskuskantides, siis 1990ndatel aastatel vaid linnaümbruse kantides. Väga kiire kasv on toimunud linnalähedastes kantides, koos uuselamuehitusega. Kuna nende kantide rahvaarv on suhteliselt tagasihoidlik, mõjutab juba mõnekümne elamu ehitamine kandi rahvastikudünaamikat märkimisväärselt. Muude 1990ndatel aastatel positiivse rahvastikumuutusega kantide puhul on tegemist tagasihoidliku, demograafilist olukorda mitte mõjutava kasvuga.
- Põhiosa rahvastikuvähendamisest langeb muidugi sündide arvu vähendamisele, millest on üsna palju ka räägitud – enamikes kandiditüüpides oli vähendamine 1990ndatel aastatel ca 50%.
- Teine oluline vähendamise põhjus on noorte (15-24-aastaste) väljaränne. 4-13-aastastest 1989.aastal, kes 2000 aastal olid juba 15-24-aastaste vanusrühmas oli 2000 aastaks juba suur osa lahkunud. Vaid 5 kandi (10% kantidest) oli see näitaja positiivne, 85% kantidest oli aga 1989 aastal seal kandi elanud noorte arv vähenenud vähemalt veerandi, sh 40% puhul isegi enam kui poole võrra.
- Oluliseks rändeteguriks, mida ka rahvastikusuundumuste analüüsil taustana arvestada, on majanduslik olukord. Võrrelduna 2000 aasta ja prognoositava 2010 aasta olukorda, majanduslik olukord Järvamaa maapiirkondades tasandub : heas majanduslikus olukrras olevaid kante jääb vähemaks, samas ka selgelt probleemseid. Kasvab aga „pigem probleemsete“ hulk; tulevikus moodustavadki 2 majanduslikus mõttes tugevamat ja 2 nõrgemat gruppi enam-vähem sama suure rühma. Seega kuigi atraktiivsed maakonna kandidid rahvastiku juurdekasvuks rände läbi ilmselt ei ole, pigem võib eeldada jätkuvat nooremaeliste väljarännet.
- Jätkutrendide puhul võib kasvava või enam-vähem stabiilse rahvastikuga kantideks pidada 40% maakonna kantidest.
- Probleemsed on paljud väljaspool linnaregiooni asuvad kandidid, eriti just nooremale elanikkonnale suunatud teenuste (lastehoid ja haridus) osas. Kui veel 1989 aastal oli nn. keskmises maalises keskuskandis peaaegu 20 2-aastast last, siis 2000ndaks aastaks oli see arv langenud alla 10. Enamasti, arvestades, et tegemist on keskustega, käib sinna lapsi ka naabekantidest ja vaid mõned üksikud keskuskandid ei suuda ka tagamaa olemasolul tagada klientide piisavat arvu – eriti kui ka viimane on suhteliselt väikese rahvaarvuga. Muude maaliste kantide, millest osad on ka väikesed keskused (kolhooside osakonnakeskused, väikesed tööstusasulad vms) – tagamaa on enamasti väheulatuslik ja kui veel 1989 oli vastavate vanusrühmade suurus piisav lasteaia või algkooli (vahel isegi põhikooli) pidamiseks (päris paljudes neist oli üle 10 lapse ühes 1-aastases vanusrühmas), siis 2000 aastaks oli see arv kesktlääbi langenud alla 3. Äärelise asendiga kantides on see arv aga juba keskmiselt 1, mis teeb muidugi ka transpordi keeruliseks ja suundab otsima mitmeid

paindlikke meetmeid. Vaid 5 kanti võib ainult oma kandi rahvastikule tuginedes aastal 2010 kindlustada vähemalt 10 õpilast põhikooli ühes klassis, ülejäänud kandidid peavad selleks kaasama oma teenindusareaali senisest enam naaberkante.

LISAS 1 on esitatud ka joonised kantide sotsiaalmajandusliku ja demograafilise olukorra lõikes, sh kandidüüpide lõikes.

3. KANDITÜÜBID

Hinnang iga kandi probleemidele, vajadustele ja arenguvõimalustele teenuste kättesaadavuse küsimustes on kahtlemata individuaalne, sõltudes väga mitmetest mõjuteguritest. Viimased võivad olla väga pika-ajalised (planeeringuprotsessi vältel iseenesest põhimõtteliselt mittemuutuvad, v.a. üksikud erandid) või ka lühema-ajalised (st võivad olla kergesti muudetavad ja nende tegurite osas võib ka eeldada sagedasemaid muutusi). Käesoleva planeeringu puhul, mille eesmärgiks on elukeskkonna parendamine teenuse kättesaadavuse osas, on tähtis anda hinnangud ka nende tegurite osas, mis üldjoontes lähema 10 aasta jooksul märgatavaid muutusi ilmselt ei oma. Nendeks teguriteks on kantide geograafiline asend suuremate (linnaliste) keskuste osas, kantide staatus kohalikus asustussüsteemi hierarhias. Need kaks tegurit on teatud määral ka suhtelised, st muudetavad, aga ilmselt mitte lausaliselt ja mitte lühikese aja jooksul.

Geograafilise asendi puhul suuremate (linnaliste) keskuste suhtes on eristamise aluseks kantide kuulumine kas linnaregioonide koosseisu või väljaspoole seda. Sest erinevad on teenuste tarbimise geograafiline iseloom (mis tüüpi asulates teenuseid tarbitakse, sh kuivõrd eelistatakse teenuseid suuremates linnades) ja võimalused linnalähedastes ja maalistes kantides. Geograafilise iseloomu all ongi silmas peetud, et linnalähedaste valdade elanikest käivad paljud (keskus-)linnadesse tööle ja tarbivad seal ka teenuseid juhul, kui need on olemas kodukandis.

Kantide staatus kohalikus asustussüsteemi hierarhias tähendab põhimõtteliselt kantide jagunemist kohalikeks keskusteks (kus asub ka suurem osa maapiirkondade sotsiaalse infrastruktuuri objektidest), mis teenindavad suurema osa igapäevaste teenuste osas ka ümberkaudseid kante ja teenindatavateks kantideks. Nende „vahele“ mahub veel hulk neid kante, mis osaliselt teenindavad endid ise (st seal asuvad mõned teenindusasutused), kuid ei ole ise olulisteks keskusteks teistele kantidele ja ka teenuste nomenklatuur on suhteliselt tagasihoidlik.

Nende kahe kriteeriumi põhjal on võimalik tuletada mõned kantide tüübid, mille osas kehtivad üldjoontes sarnased demograafilised arengusuunad, teenuste kättesaadavusega seotud probleemid ja ka olukorra parendamise võimalused. Tulemuseks on hinnangud teenuste kättesaadavuse (ja sellega seotud probleemide) osas, samuti põhilised lahendusteel nende kantide tüüpide lõikes. See lihtsustab märgatavalt planeeringuprotsessi:

- 1) on olemas põhimõtteliselt sarnane hulk nn standardlahendusi teatud kandidüübi jaoks, mida ei pea iga individuaalse kandi puhul enam tuletama hakkama ja millede otstarbekust saab iga kandi jaoks individuaalselt juba ka hinnata. Muidugi lisandub analüüsi käigus ilmselt ka veel täiendavaid lahendusvariante, kuid on olemas kindel hulk neid variante, mille otstarbekust tuleb ka hinnata;
- 2) üle Eesti toimub planeeringu koostamine sarnaste reeglite kohaselt, mis lihtsustab maakonniti saadud esialgsete tulemuste koondamist tervikuks.

Täiendavalt tuleb märkida, et juhul, kui õnnestub tuvastada sarnased probleemid ja ka otstarbekaimad lahendusteel kindlate kandidüüpide osas, saab täiendavalt juhtida tähelepanu nendele lahendustele, mis mõjutavad piisavalt suurt hulka Eesti rahvastikust ja

mille lahendusteed ei sõltu niivõrd iga kandi otsustest, vaid ka muudes ametkondades tehtavatest otsustest.

Järvamaa kanditüübid

Vald	Kant	Kanditüüp
Albu	AHULA	Muu maaline kant
Albu	ALBU	Maaline keskuskant
Albu	KAALEPI	Muu maaline kant
Albu	PEEDU	Äärelise asendiga kant
Ambla	AMBLA	Maaline keskuskant
Ambla	ARAVETE	Maaline keskuskant
Ambla	KÄREVETE	Maaline keskuskant
Imavere	IMAVERE	Maaline keskuskant
Imavere	KÄSUKONNA	Äärelise asendiga kant
Järva-Jaani	JALGSEMA	Äärelise asendiga kant
Järva-Jaani	JÄRVA-JAANI	Maaline keskuskant
Järva-Jaani	KARINU	Muu maaline kant
Kareda	KAREDA	Äärelise asendiga kant
Kareda	MÜÜSLERI	Äärelise asendiga kant
Kareda	PEETRI	Maaline keskuskant
Koeru	ERVITA	Maaline keskuskant
Koeru	KOERU	Maaline keskuskant
Koeru	KUUSNA	Äärelise asendiga kant
Koeru	VAO	Maaline keskuskant
Koigi	KOIGI	Maaline keskuskant
Koigi	PÄINURME	Maaline keskuskant
Koigi	SÕRANDU	Äärelise asendiga kant
Koigi	VÄIKE-KAREDA	Äärelise asendiga kant
Paide v	ANNA	Muu linnalähedane kant
Paide v	MUSTLA	Linnaregiooni hõrealad
Paide v	MÄO	Linna ümbrus
Paide v	MÜNDI	Linna ümbrus
Paide v	PRÄÄMA	Linna ümbrus
Paide v	SARGVERE	Linnaregiooni keskuskant
Paide v	TARBJA	Linnaregiooni hõrealad
Roosna-Alliku	KODASEMA	Äärelise asendiga kant
Roosna-Alliku	ROOSNA-ALLIKU	Maaline keskuskant
Roosna-Alliku	VALASTI	Äärelise asendiga kant
Roosna-Alliku	VIISU	Muu maaline kant
Türi	KABALA	Maaline keskuskant
Türi	OISU	Maaline keskuskant
Türi	OLLEPA	Maaline keskuskant
Türi	TAIKSE	Muu maaline kant
Türi v	KIRNA	Muu maaline kant
Türi v	KOLU	Muu maaline kant
Türi v	LAUPA	Muu maaline kant
Türi v	TÜRI	Linna ümbrus
Türi v	ÄNARI	Muu maaline kant
Väätsa	LÕÕLA	Muu maaline kant
Väätsa	PIIUMETSA	Äärelise asendiga kant

Väätsa	REOPALU	Linna ümbrus
Väätsa	SAUEAUGU	Äärelise asendiga kant
Väätsa	VÄÄTSA	Maaline keskuskant

4. ÕPILASTE KOOLIRÄNNE

Tulemused on saadud statistilise andmebaasi kasutamise äbi, mida muude teenuste puhul paraku kasutada ei ole. Need tulemused on, esiteks, abiks territoriaalsete lahenduste väljatöötamisel (millistesse kantidesse ja koolidesse mõnest kandist üldse liigutakse) ja teiseks, hindamisel (kui suures ulatuses - % - millisesse kanti ja kooli mingist kandist üldse liigutakse). Ja kolmandaks saab teada, milliste kantide rahvastikku ja kui suures osas teenindusareaali prognoosi puhul arvestada.

Kandi õppurite arv õppimiskoha järgi, %

AHULA			
	Algkoolis	Põhikoolis	Gümnaasiumis
Kokku	100	100	100
Oma kandis	89,5		
Oma vallas (Albu)		31,0	
Maakonnakeskuses		3,4	
Eksterritoriaalselt	5,3	3,4	55,6
Mujal (Aravete)	5,3	58,6	44,4
Mujal (Roosna-Alliku)		3,4	
ALBU			
	Algkoolis	Põhikoolis	Gümnaasiumis
Kokku	100	100	100
Oma kandis	76,5	82,4	
Oma vallas (Ahula)	5,9		
Maakonnakeskuses			16,7
Eksterritoriaalselt	11,8	8,8	16,7
Mujal (Aravete)	5,9	8,8	66,7
KAALEPI			
	Algkoolis	Põhikoolis	Gümnaasiumis
Kokku	100	100	100
Oma kandis			
Oma vallas (Ahula)	75,0		
Oma vallas (Albu)	25,0	100	
Maakonnakeskuses			
Eksterritoriaalselt			100
PEEDU			
	Algkoolis	Põhikoolis	Gümnaasiumis
Kokku	100	100	100
Oma kandis			
Oma vallas (Albu)	60,0	100	

Maakonnakeskuses	40,0		
Eksterritoriaalselt			
Mujal (Aravete)			
Mujal (Roosna-Alliku)			
AMBLA			
	Algkoolis	Põhikoolis	Gümnaasiumis
Kokku	100	100	100
Oma kandis	84,0	84,6	
Oma vallas (Aravete)	4,0		16,0
Maakonnakeskuses		2,6	12,0
Eksterritoriaalselt	12,0	12,8	16,0
Mujal (Tamsalu)			4,0
Mujal (Tapa)			48,0
Mujjal (Kadrina)			
ARAVETE			
	Algkoolis	Põhikoolis	Gümnaasiumis
Kokku	100	100	100
Oma kandis	82,5	87,7	57,8
Oma vallas (Ambla)	5,0	4,1	
Maakonnakeskuses	2,5	1,4	2,2
Eksterritoriaalselt	10,0	6,8	24,4
Mujal (Järva-Jaani)			6,7
Mujal (Tapa)			6,7
Mujal (Vinni-Pajusti)			2,2
KÄREVETE			
	Algkoolis	Põhikoolis	Gümnaasiumis
Kokku	100	100	100
Oma kandis			
Oma vallas (Aravete)	84,6	87,5	84,2
Oma vallas (Ambla)		6,3	
Maakonnakeskuses			
Eksterritoriaalselt		6,3	5,3
Mujal (Jäneda)	15,4		
Mujal (Tapa)			10,5
IMAVERE			
	Algkoolis	Põhikoolis	Gümnaasiumis
Kokku	100	100	100
Oma kandis	94,7	94,9	
Oma vallas (Albu)			
Maakonnakeskuses			57,1
Eksterritoriaalselt	2,6	2,6	4,8
Mujal (Retla)	2,6		
Mujal (Koigi)		2,6	
Mujal (Põltsamaa)			4,8
Mujal (Võhma)			33,3

KÄSUKONNA			
	Algkoolis	Põhikoolis	Gümnaasiumis
Kokku	100	100	100
Oma kandis			
Oma vallas (Imavere)	16,7	15,0	
Maakonnakeskuses			100
Eksterritoriaalselt		5,0	
Mujal (Koigi)	83,3	80,0	
JALGSEMA			
	Algkoolis	Põhikoolis	Gümnaasiumis
Kokku	100	100	100
Oma kandis			
Oma vallas (Järva-Jaani)	100	60,0	
Maakonnakeskuses			
Eksterritoriaalselt			
Mujal (Aravete)		40,0	
JÄRVA-JAANI			
	Algkoolis	Põhikoolis	Gümnaasiumis
Kokku	100	100	100
Oma kandis	90,9	96,3	84,7
Oma vallas (Järva-Jaani)			
Maakonnakeskuses			
Eksterritoriaalselt	6,8	2,5	13,6
Mujal (Põltsamaa)	2,3	1,3	1,7
KARINU			
	Algkoolis	Põhikoolis	Gümnaasiumis
Kokku	100	100	100
Oma kandis			
Oma vallas (Järva-Jaani)	83,3	94,1	100
Maakonnakeskuses			
Eksterritoriaalselt	16,7		
Mujal (Roosna-Alliku)		5,9	
KABALA			
	Algkoolis	Põhikoolis	Gümnaasiumis
Kokku	100	100	100
Oma kandis	76,9	88,9	
Oma vallas (Türi)			66,7
Maakonnakeskuses		3,7	
Eksterritoriaalselt	7,7		16,7
Mujal (Imavere)	7,7	7,4	
Mujal (Suure-Jaani)	3,8		
Mujal (Võhma)	3,8		16,7
OLLEPA			

	Algkoolis	Põhikoolis	Gümnaasiumis
Kokku	100	100	100
Oma kandis			
Oma vallas (Kabala)	9,1	44,1	
Oma vallas (Türi)	9,1	0,0	18,2
Maakonnakeskuses			
Eksterritoriaalselt	9,1	2,9	
Mujal (Võhma)	72,7	47,1	45,5
Mujal (Põltsamaa)		2,9	
Mujal (Suure-Jaani)		2,9	27,3
Mujal (Tapa)			9,1
KAREDA			
	Algkoolis	Põhikoolis	Gümnaasiumis
Kokku	100	100	100
Oma kandis			
Oma vallas (Peetri)	75,0	50,0	
Maakonnakeskuses	25,0	12,5	25,0
Eksterritoriaalselt		25,0	25,0
Mujal (Roosna-Alliku)		12,5	
Mujal (Järva-Jaani)			25,0
Mujal (Vinni-Pajusti)			25,0
MÜÜSLERI			
	Algkoolis	Põhikoolis	Gümnaasiumis
Kokku	100	100	100
Oma kandis			
Oma vallas (Peetri)	100	85,7	
Maakonnakeskuses			25,0
Eksterritoriaalselt			50,0
Mujal (Koeru)		14,3	25,0
PEETRI			
	Algkoolis	Põhikoolis	Gümnaasiumis
Kokku	100	100	100
Oma kandis	100	84,6	
Oma vallas (Peetri)			
Maakonnakeskuses		3,8	9,1
Eksterritoriaalselt		7,7	9,1
Mujal (Koeru)		3,8	9,1
Mujal (Järva-Jaani)			54,5
Mujal (Vinni-Pajusti)			18,2
ERVITA			
	Algkoolis	Põhikoolis	Gümnaasiumis
Kokku	100	100	100
Oma kandis			
Oma Vallas (Koeru)	93,3	95,5	84,2
Maakonnakeskuses			

Eksterritoriaalselt	6,7	4,5	5,3
Mujal (Järva-Jaani)			10,5
KOERU			
	Algkoolis	Põhikoolis	Gümnaasiumis
Kokku	100	100	100
Oma kandis	93,8	98,5	61,0
Oma Vallas (Koeru)	4,7		
Maakonnakeskuses			
Eksterritoriaalselt	1,6	1,5	17,1
Mujal (Järva-Jaani)			22,0
KUUSNA			
	Algkoolis	Põhikoolis	Gümnaasiumis
Kokku	100	100	100
Oma kandis			
Oma Vallas (Koeru)	100	100	
Maakonnakeskuses			
Eksterritoriaalselt			
VAO			
	Algkoolis	Põhikoolis	Gümnaasiumis
Kokku	100	100	100
Oma kandis	100		
Oma vallas (Koeru)		95,0	70,0
Maakonnakeskuses			
Eksterritoriaalselt			20,0
Mujal (Järva-Jaani)		5,0	10,0
KOIGI			
	Algkoolis	Põhikoolis	Gümnaasiumis
Kokku	100	100	100
Oma kandis	82,4	64,1	
Oma vallas			
Maakonnakeskuses	11,8	23,1	71,4
Eksterritoriaalselt	5,9	7,7	21,4
Mujal (Põltsamaa)		5,1	
Mujal (Võhma)			7,1
KOIGI			
	Algkoolis	Põhikoolis	Gümnaasiumis
Kokku	100	100	100
Oma kandis			
Oma vallas (Koigi)	71,4	64,3	
Maakonnakeskuses	14,3	21,4	83,3
Eksterritoriaalselt	14,3	14,3	
Mujal (Türi)			16,7
SÕRANDU			

	Algkoolis	Põhikoolis	Gümnaasiumis
Kokku	100	100	100
Oma kandis			
Oma vallas (Koigi)	100	100	
Maakonnakeskuses			100
Eksterritoriaalselt			
VÄIKE-KAREDA			
	Algkoolis	Põhikoolis	Gümnaasiumis
Kokku	100	100	100
Oma kandis			
Oma vallas (Koigi)	100	100	
Maakonnakeskuses			
Eksterritoriaalselt			
OISU			
	Algkoolis	Põhikoolis	Gümnaasiumis
Kokku	100	100	100
Oma kandis	90,5	93,5	
Oma vallas (Türi)	4,8	4,3	72,7
Maakonnakeskuses			4,5
Eksterritoriaalselt	4,8	2,2	4,5
Mujal (Võhma)			18,2
TAIKSE			
	Algkoolis	Põhikoolis	Gümnaasiumis
Kokku	100	100	100
Oma kandis			
Oma vallas (Retla)	44,4	51,6	
Oma vallas (Türi)	55,6	38,7	100
Maakonnakeskuses		3,2	
Eksterritoriaalselt		6,5	
ANNA			
	Algkoolis	Põhikoolis	Gümnaasiumis
Kokku	100	100	100
Oma kandis			
Oma vallas (Tarbja)	63,6		
Maakonnakeskuses	18,2	72,7	66,7
Eksterritoriaalselt	9,1	9,1	
Mujal (Ardu)	9,1	18,2	
Mujal (Türi)			33,3
MUSTLA			
	Algkoolis	Põhikoolis	Gümnaasiumis
Kokku	100	100	100
Oma kandis			
Maakonnakeskuses	50	20	100
Eksterritoriaalselt			

Mujal (Ardu)	50	80	
MÄO			
	Algkoolis	Põhikoolis	Gümnaasiumis
Kokku	100	100	100
Oma kandis			
Oma vallas (Tarbja)	50		
Oma vallas (Sargvere)		20	
Maakonnakeskuses	50	80	100
Eksterritoriaalselt			
MÜNDI			
	Algkoolis	Põhikoolis	Gümnaasiumis
Kokku	100	100	100
Oma kandis			
Oma vallas (Sargvere)		14,3	
Maakonnakeskuses	100	85,7	100
Eksterritoriaalselt			
PRÄÄMA			
	Algkoolis	Põhikoolis	Gümnaasiumis
Kokku	100	100	100
Oma kandis			
Maakonnakeskuses	100	100	100
Eksterritoriaalselt			
SARGVERE			
	Algkoolis	Põhikoolis	Gümnaasiumis
Kokku	100	100	100
Oma kandis	76,5	93,5	
Maakonnakeskuses	5,9	6,5	66,7
Eksterritoriaalselt			16,7
Mujal (Koeru)	11,8		16,7
Mujal (Koigi)	5,9		
TARBJA			
	Algkoolis	Põhikoolis	Gümnaasiumis
Kokku	100	100	100
Oma kandis	47,8	96,9	
Oma vallas (Sargvere)		3,1	
Maakonnakeskuses	52,2		66,7
Eksterritoriaalselt			
Mujal (Türi)			33,3
KODASEMA			
	Algkoolis	Põhikoolis	Gümnaasiumis
Kokku	100	100	100
Oma kandis			
Oma vallas (Roosna-Alliku)	100	100	

Maakonnakeskuses			25,0
Eksterritoriaalselt			
Mujal (Aravete)			50,0
Mujal (Järva-Jaani)			25,0
ROOSNA-ALLIKU			
	Algkoolis	Põhikoolis	Gümnaasiumis
Kokku	100	100	100
Oma kandis	88,9	88,9	
Maakonnakeskuses			59,1
Eksterritoriaalselt	7,4	5,6	9,1
Mujal (Albu)	3,7		
Mujal (Aravete)		5,6	31,8
VALASTI			
	Algkoolis	Põhikoolis	Gümnaasiumis
Kokku	100	100	100
Oma kandis			
Oma vallas (Roosna-Alliku)		100	
Maakonnakeskuses			66,7
Eksterritoriaalselt			
Mujal (Järva-Jaani)			33,3
VIISU			
	Algkoolis	Põhikoolis	Gümnaasiumis
Kokku	100	100	100
Oma kandis			
Oma vallas (Roosna-Alliku)	9,1	33,3	
Maakonnakeskuses	9,1	66,7	100
Eksterritoriaalselt	9,1		
Mujal (Vodja)	72,7		
KIRNA			
	Algkoolis	Põhikoolis	Gümnaasiumis
Kokku	100	100	100
Oma kandis			
Oma vallas (Türi)	66,7	50,0	50,0
Maakonnakeskuses	22,2	33,3	25,0
Eksterritoriaalselt			25,0
Mujal (Väätsa)	11,1	11,1	
Mujal (Järva-Jaani)		5,6	
KOLU			
	Algkoolis	Põhikoolis	Gümnaasiumis
Kokku	100	100	100
Oma kandis			
Oma vallas (Laupa)	85,7	100,0	
Oma vallas (Türi)			100,0
Maakonnakeskuses			

Eksterritoriaalselt	14,3		
LAUPA			
	Algkoolis	Põhikoolis	Gümnaasiumis
Kokku	100	100	100
Oma kandis	72,7	90,0	
Oma vallas (Türi)	27,3	10,0	78,6
Maakonnakeskuses			
Eksterritoriaalselt			21,4
TÜRI			
	Algkoolis	Põhikoolis	Gümnaasiumis
Kokku	100	100	100
Oma kandis	87,0	76,8	94,4
Oma vallas (Laupa)		16,2	
Maakonnakeskuses	4,3	1,0	
Eksterritoriaalselt	8,7	6,1	5,6
ÄNARI			
	Algkoolis	Põhikoolis	Gümnaasiumis
Kokku	100	100	100
Oma kandis			
Oma vallas (Türi)	100	100	
Maakonnakeskuses			
Eksterritoriaalselt			
LÕÕLA			
	Algkoolis	Põhikoolis	Gümnaasiumis
Kokku	100	100	100
Oma kandis			
Oma vallas (Väätsa)	87,5	77,3	
Maakonnakeskuses	12,5	18,2	57,1
Eksterritoriaalselt		4,5	14,3
Mujal (Türi)			28,6
PIIUMETSA			
	Algkoolis	Põhikoolis	Gümnaasiumis
Kokku	100	100	100
Oma kandis			
Oma vallas (Väätsa)	100	100	
Maakonnakeskuses			
Eksterritoriaalselt			
REOPALU			
	Algkoolis	Põhikoolis	Gümnaasiumis
Kokku	100	100	100
Oma kandis			
Oma vallas (Väätsa)			
Maakonnakeskuses	100	100	66,7

Eksterritoriaalselt			
Mujal (Türi)			33,3
SAUEAUGU			
	Algkoolis	Põhikoolis	Gümnaasiumis
Kokku	100	100	100
Oma kandis			
Maakonnakeskuses			
Mujal (Väätsa)	100		
VÄÄTSA			
	Algkoolis	Põhikoolis	Gümnaasiumis
Kokku	100	100	100
Oma kandis	88,6	84,0	
Oma vallas (Ahula)			
Maakonnakeskuses	8,6	16,0	47,1
Eksterritoriaalselt	2,9		11,8
Mujal (Tapa)			2,9
Mujal (Türi)			38,2

5. PROBLEEMSED KANDID

Probleemsed kandidid on need, kus:

1. mõni teenindusobjekt, mis peaks asuma igas kandis, puudub.
2. teenuse kättesaadavus on ebapiisav või võib osutuda ebapiisavaks, sest kandis või väljaspool seda lähikonnas asuv asuv teenindusobjekt ei suuda juba käesoleval ajal või tulevikus (on näiteks liiga väike) kõiki kandi elanikke teenindada;
3. teenuse kättesaadavus on ebapiisav, sest teenindusobjekt asub väljaspool kanti liiga kaugel üldse ja/või raskendavad kättesaadavust ebasobiv ühistranspordi ajagraafik, (aeg-ajalt) halvad teeolud, teenindusobjekti ebasobivad lahtiolekuajad vms.;
4. teenuse kättesaadavus võib märgatavalt halveneda teenindusobjekti kadumise tõttu.
5. Teenindusobjekti klientide arv. *Probleem: teenindusobjekti teenindusareaalis asuvate klientide arv on langenud või langemas allapoole kokku lepitud taset.*
6. Väljaspool maapiirkondi (ja seega väljaspool planeeringus käsitletavaid kante) asuvate teenuste kättesaadavus – antud juhul maakonnakeskuste kättesaadavus ühistranspordiga. *Probleem: teatud piirkondade elanikele on maakonnakeskustest saadavate teenuste kättesaadavus ühistranspordiga keskmisest oluliselt halvem.*

Probleemsete kantide ja teenuste määramise alustena on kasutatavad:

- Kehtivad normid (nt. haridussfääris, perearstinduses);
- Soovituslikud normid (kontrollarvud, millest on kokkuleppeliselt harjutud lähtuma);
- Üle-Eestiline võrdluse – küsitlustulemuste jm. materjalide põhjal kokku lepitud kriteeriumide alusel (käesoleva planeeringu puhul omavalitsuste seas läbi viidud küsitlustulemuste analüüsi põhjal).

Probleemsete kantide ja teenuste nimekiri ja probleemsuse põhjused on esitatud LISAS 2.

LEGEND: probleemsed kandidid ja teenused ja põhjused

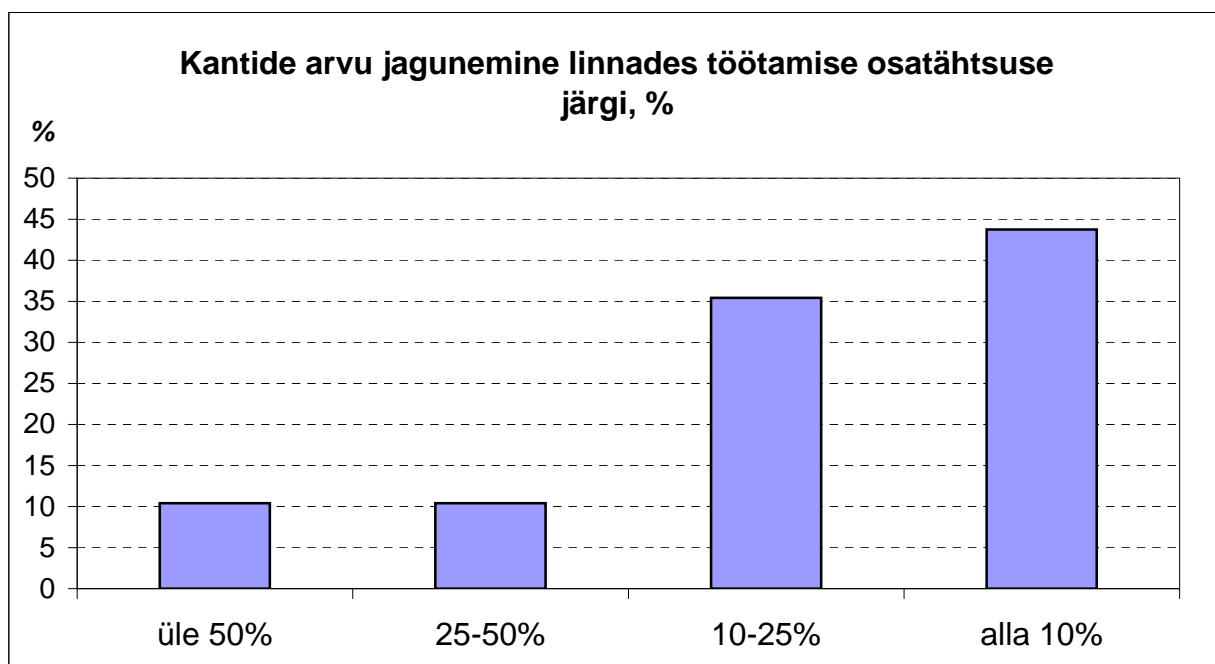
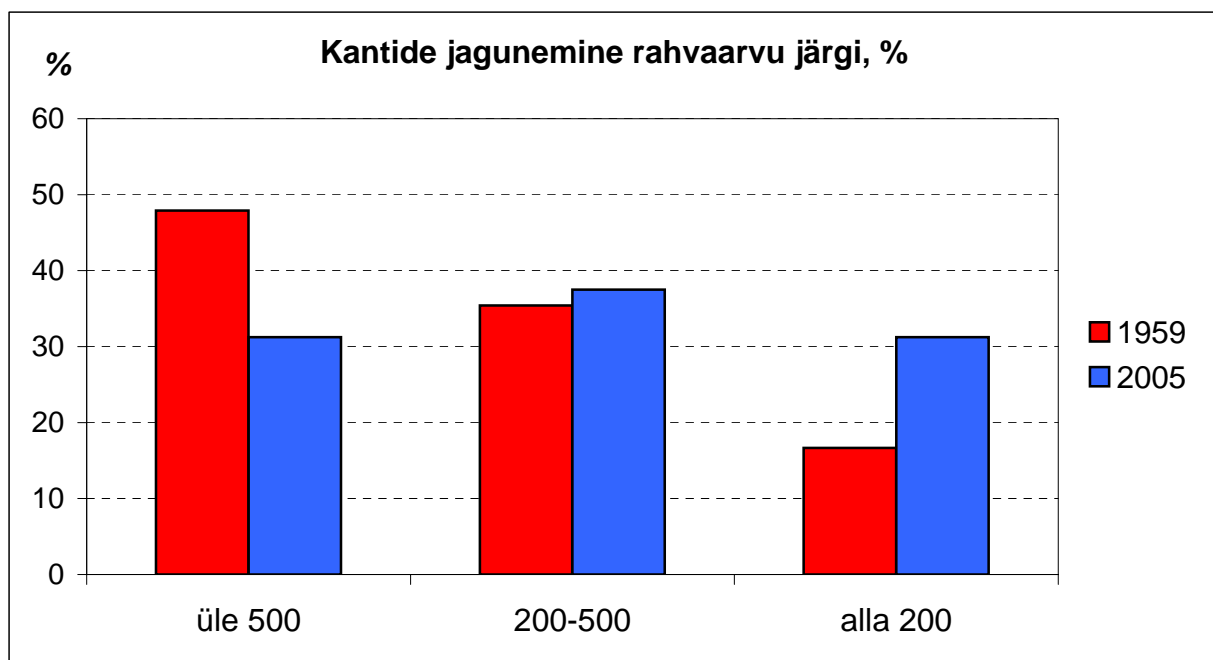
	Teenuse ebapiisav kättesaadavus (omavalitsuste hinnangul)
	Liiga suur aeg teenindusobjektideni jõudmine ühistranspordiga, kui teenust tarbitakse väljaspool kanti
	Teenuse ebapiisav kättesaadavus (omavalitsuste hinnangul) JA liiga suur aeg teenindusobjektideni jõudmine ühistranspordiga, kui teenust tarbitakse väljaspool kanti
?????	teenuse kättesaadavuse võimalik halvenemine (omavalitsuste hinnangul)
2, 3, 4	Aeg teenindusobjektideni jõudmine ühistranspordiga, kui teenust tarbitakse väljaspool kanti: 2 - 15 min kuni pool tundi; 3 - Pool tundi kuni 1 tund; 4 - 1 kuni 2 tundi
	Vähese õpilaste arvuga koolidega kandidid
	Ühendus maakonnakeskusega alla 2 korra päevas

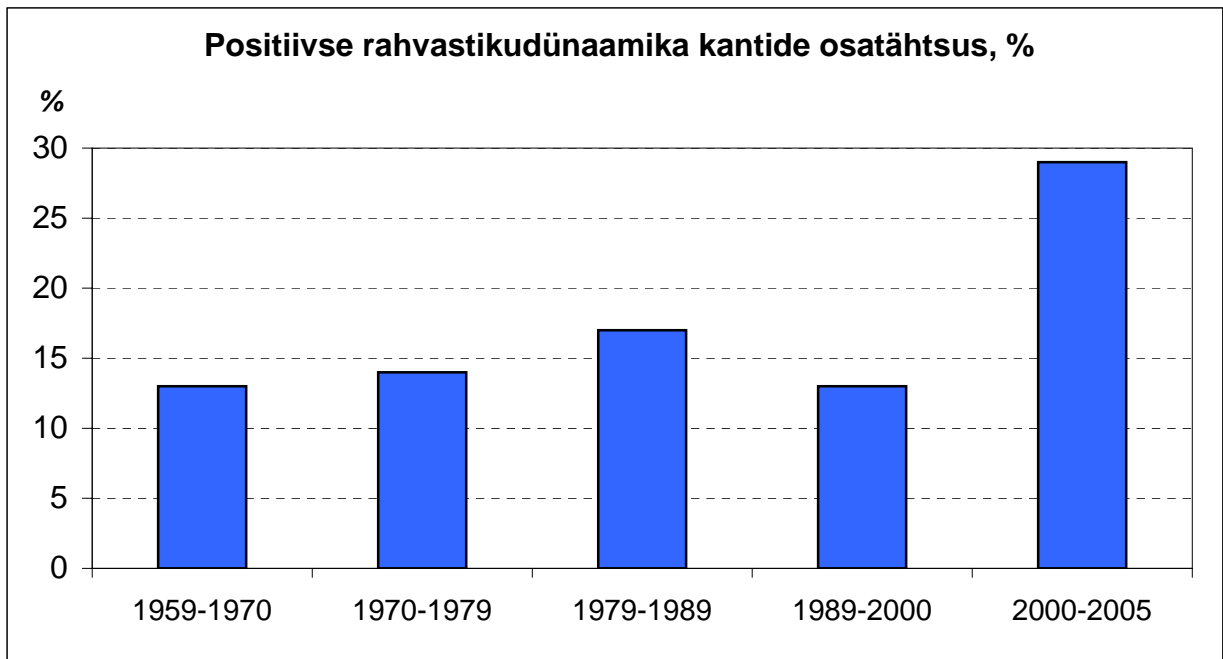
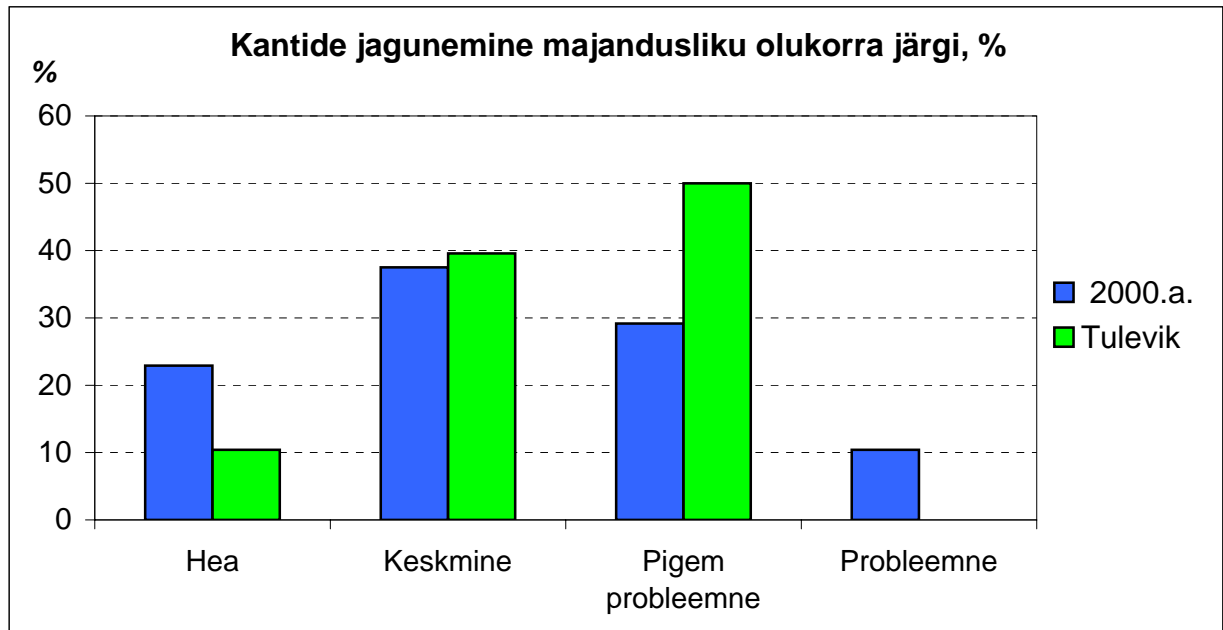
6. LISADE NIMEKIRI

LISA 1. Kantide üldiseloomustus

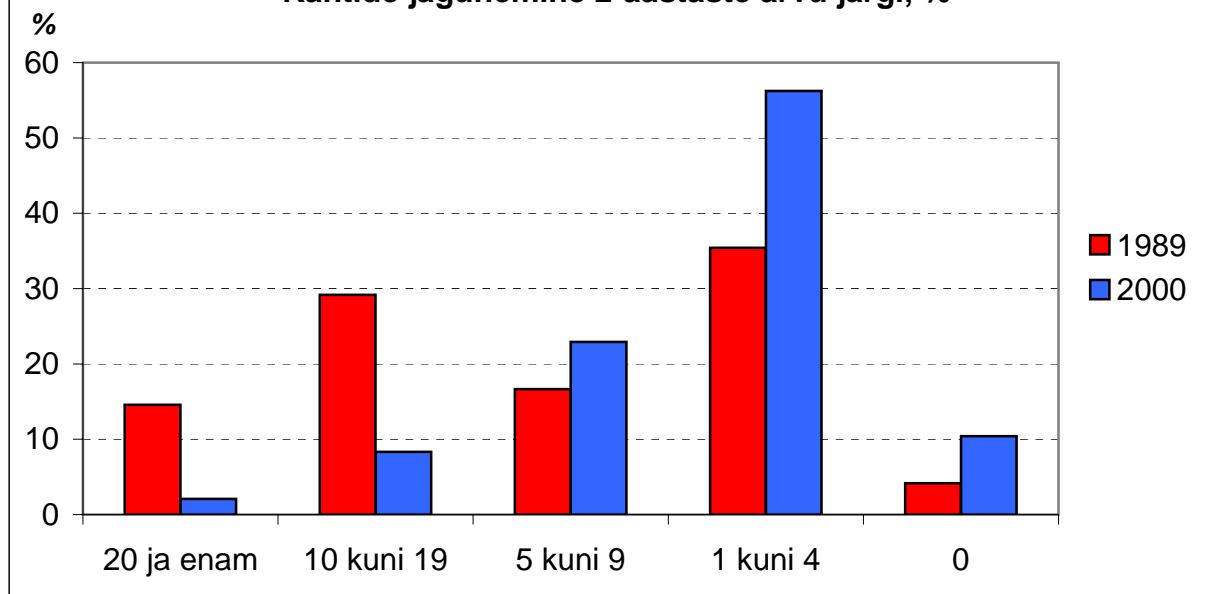
LISA 2. Probleemsed kandidid

LISA 1. KANTIDE ÜLDISELOOMUSTUS

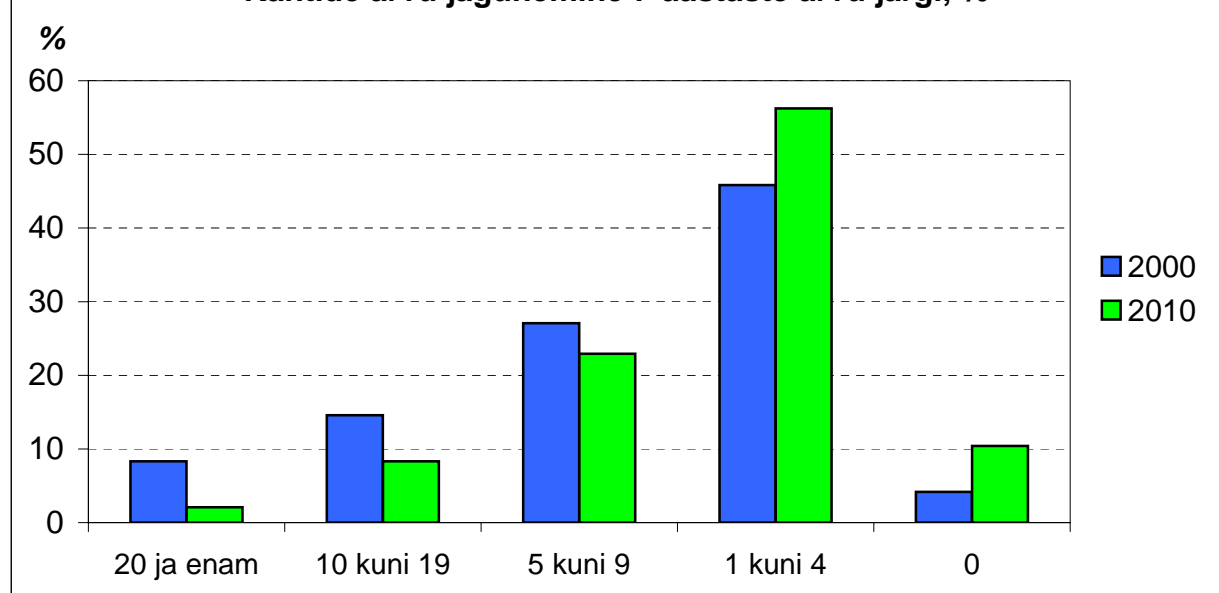


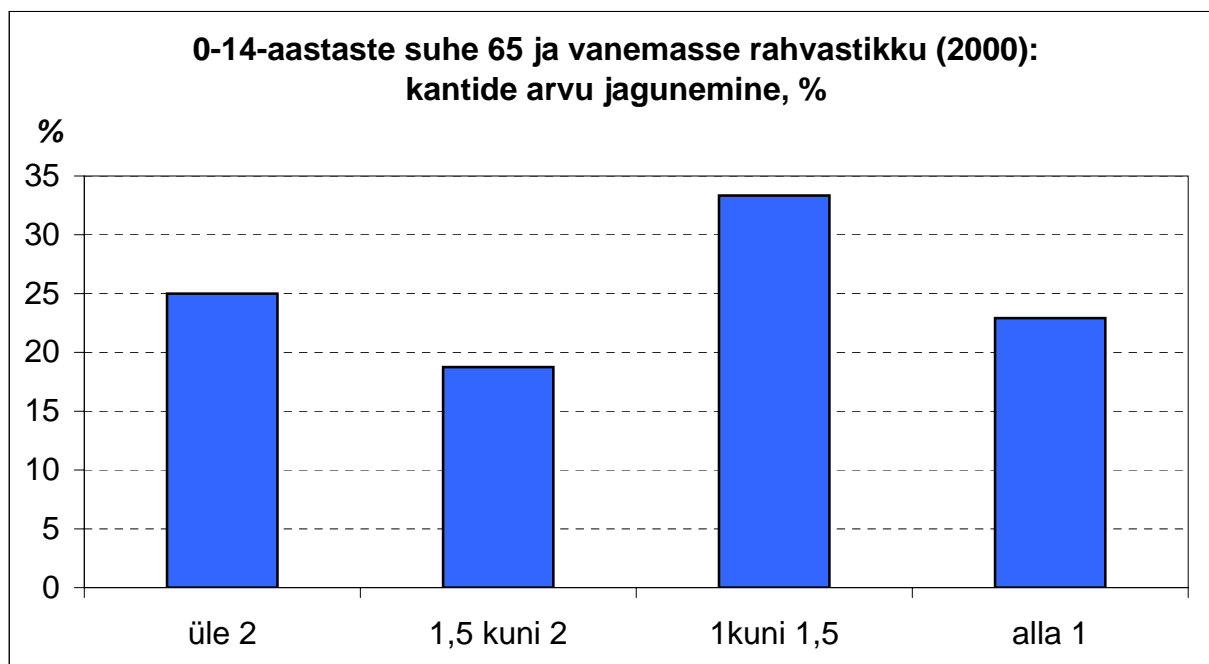
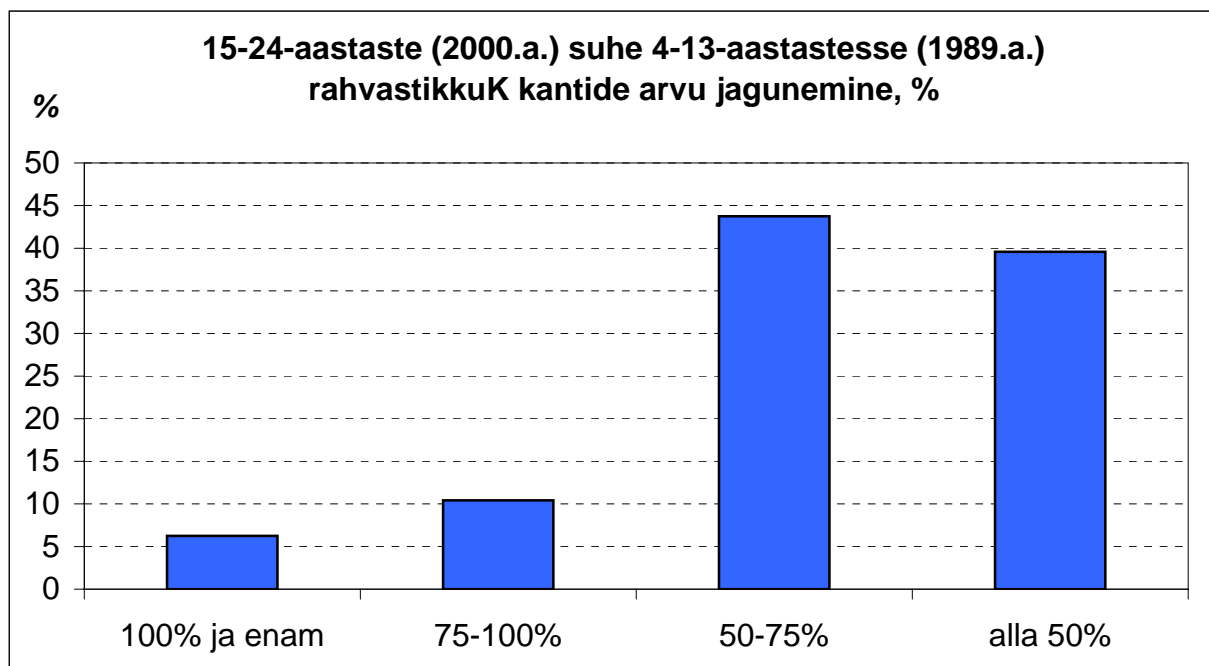


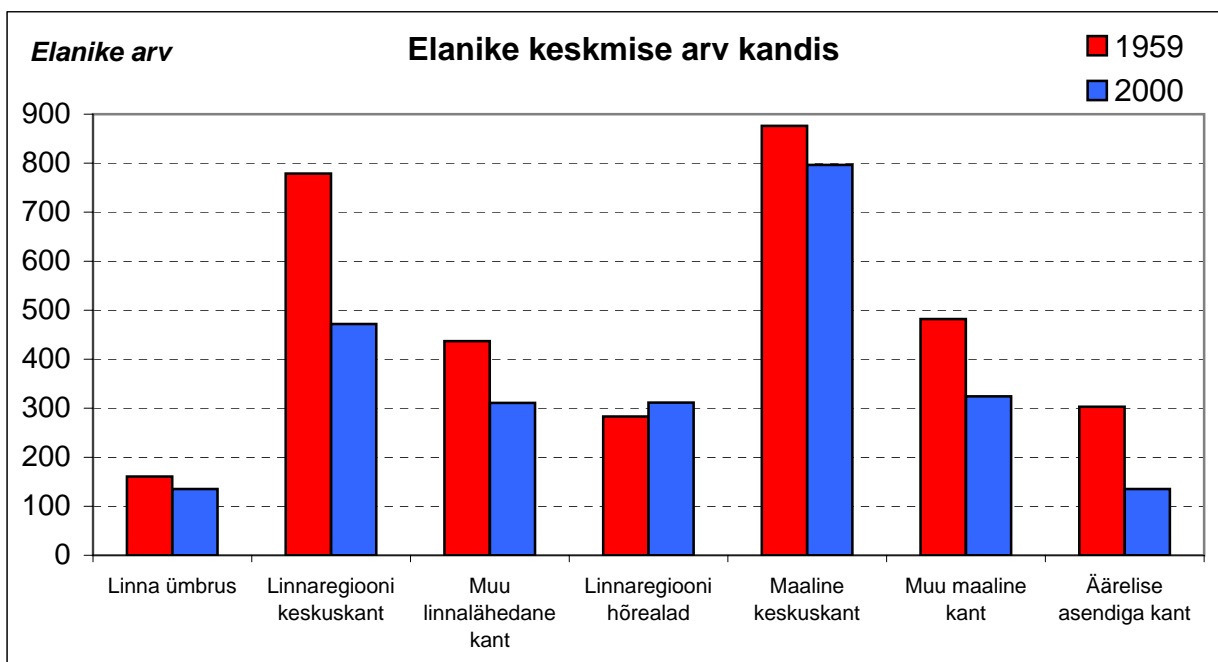
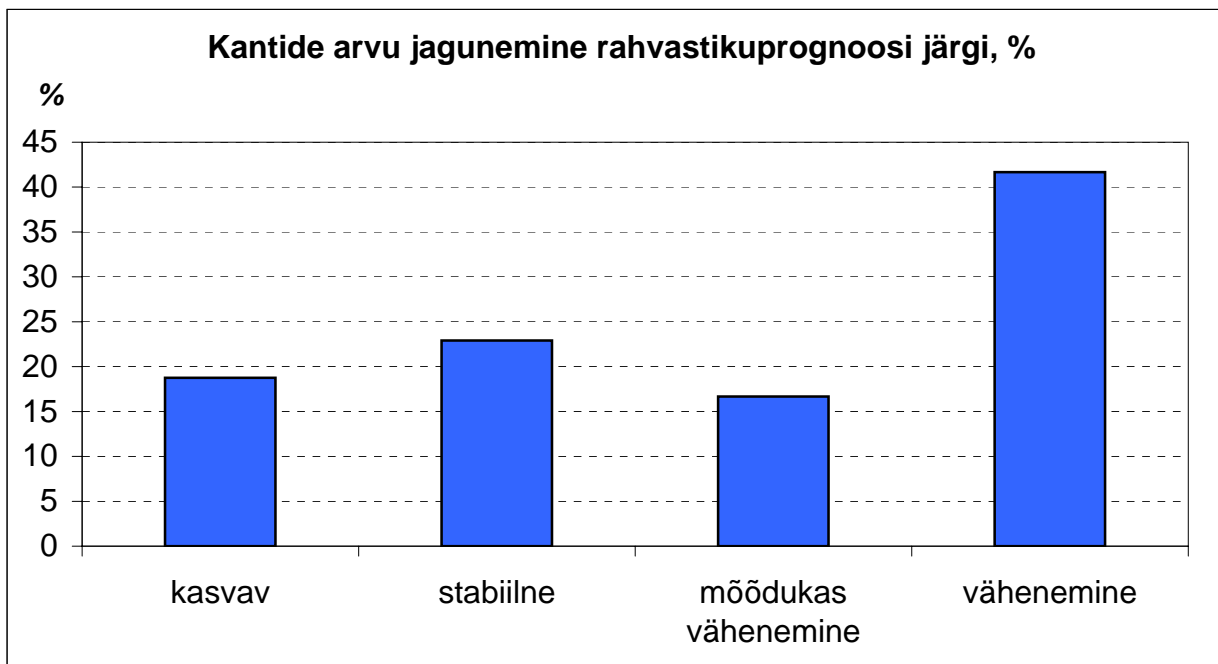
Kantide jagunemine 2-aastaste arvu järgi, %

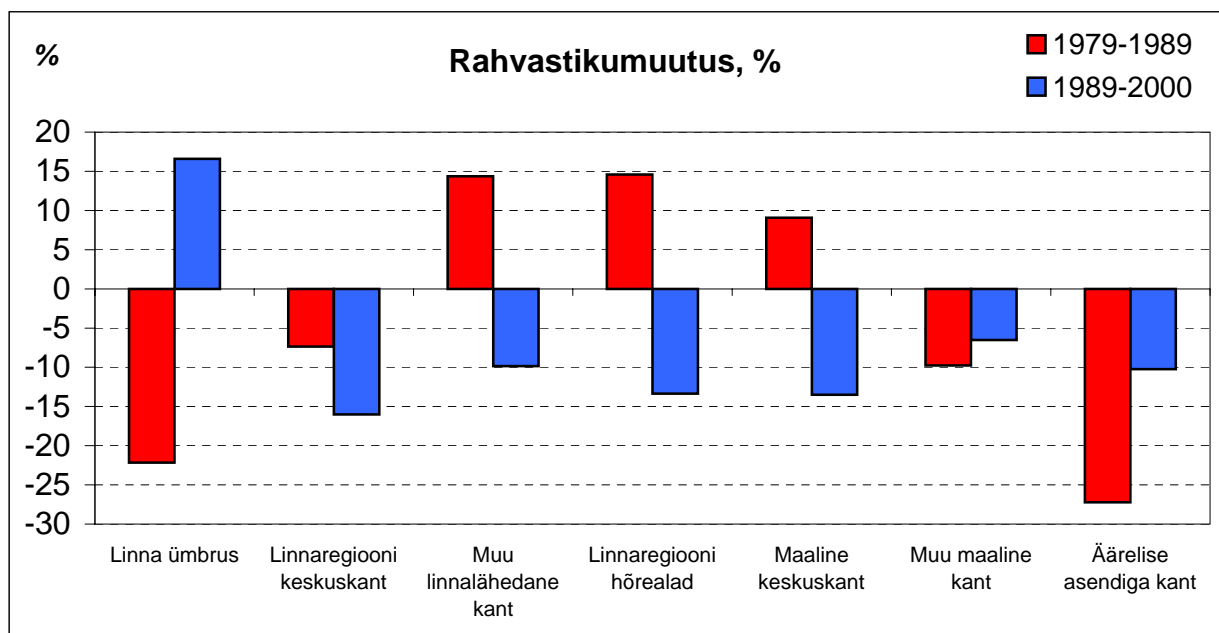
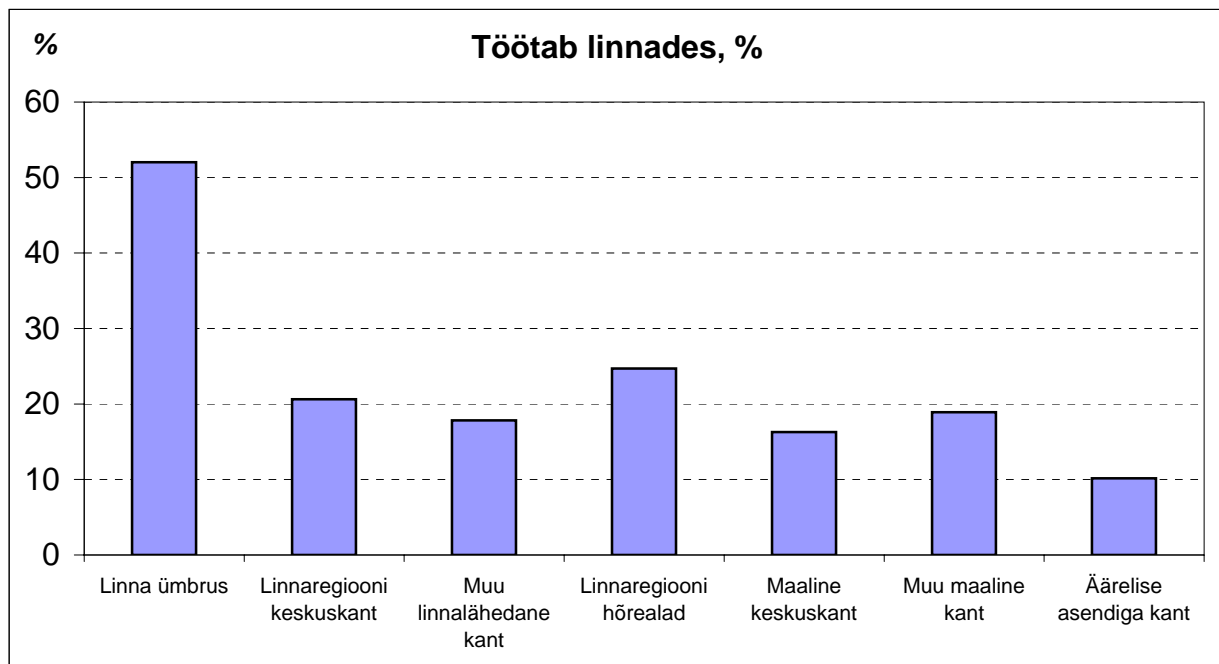


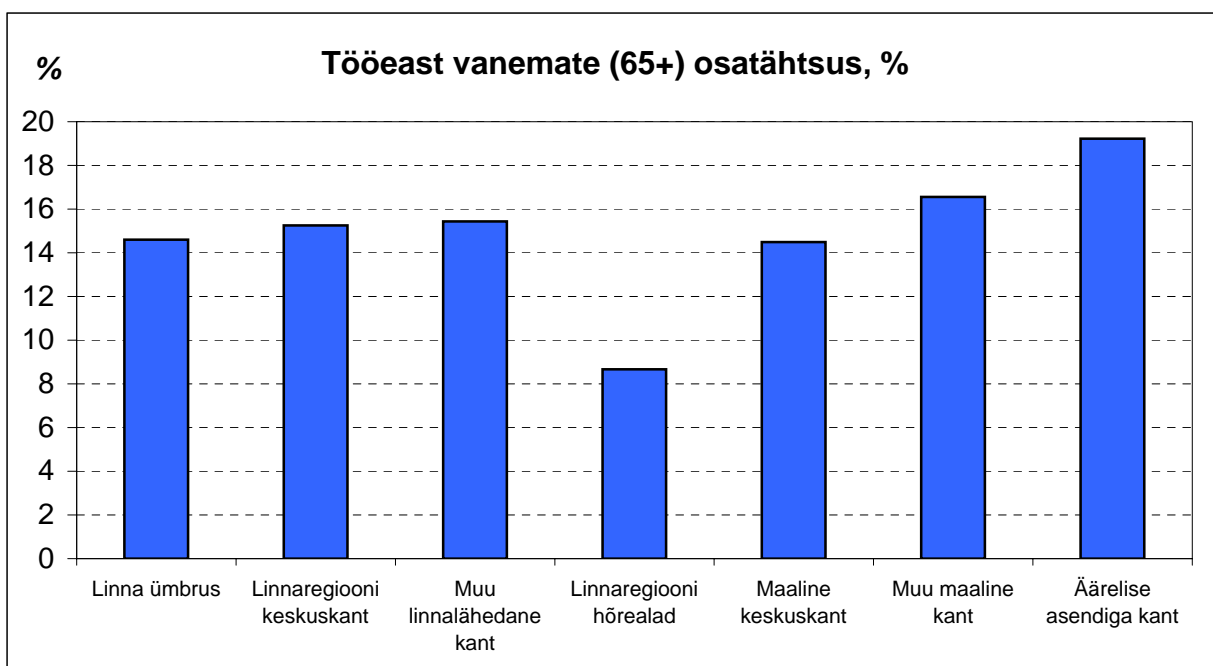
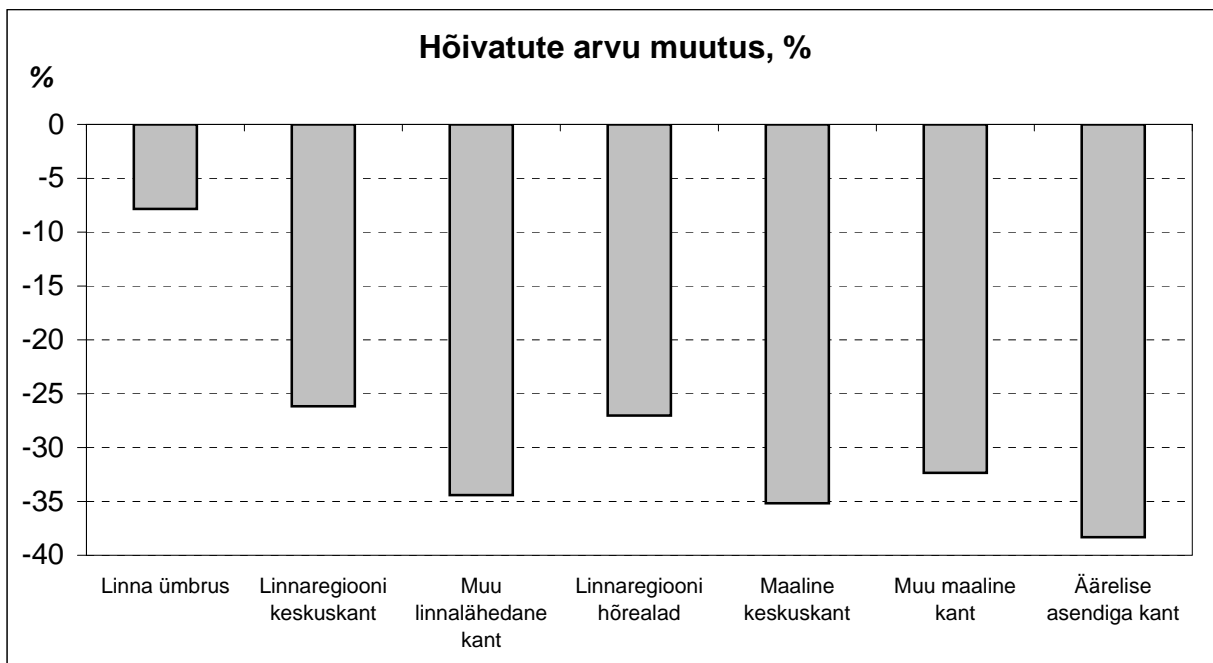
Kantide arvu jagunemine 7-aastaste arvu järgi, %

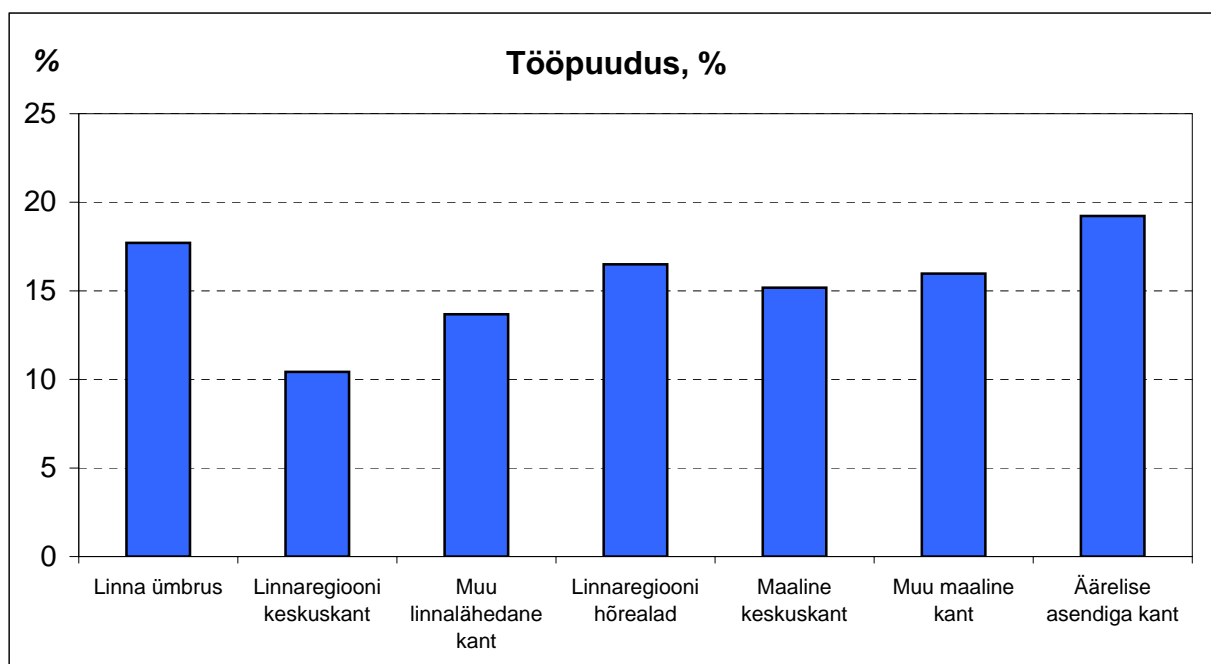
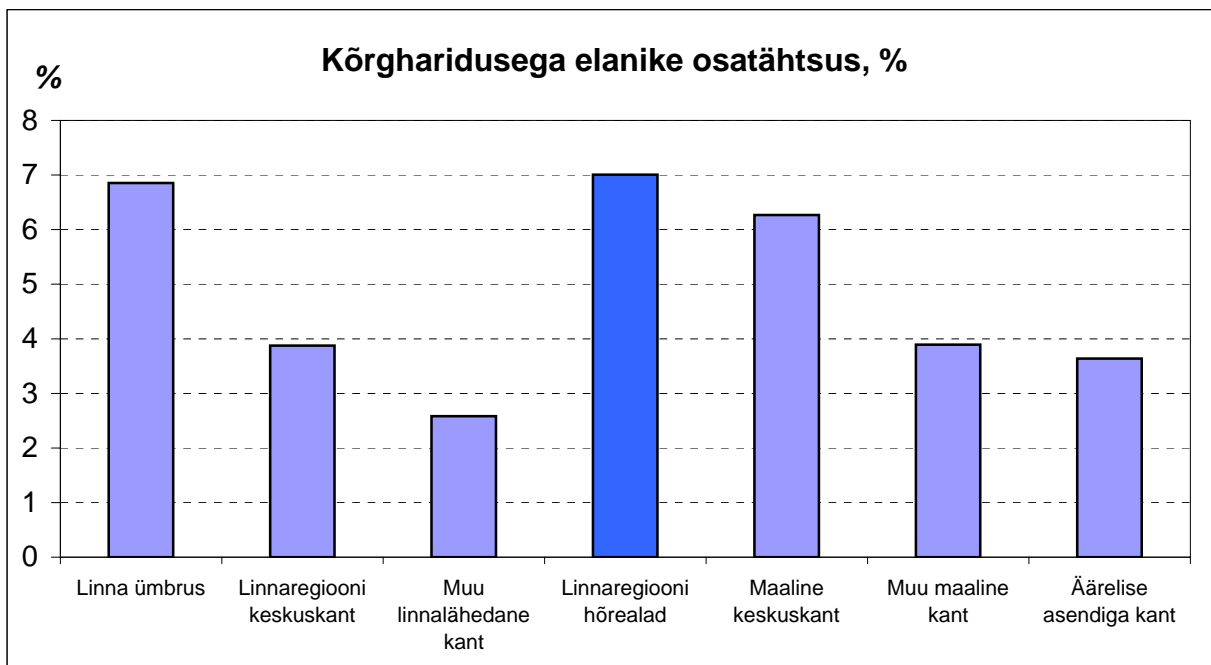


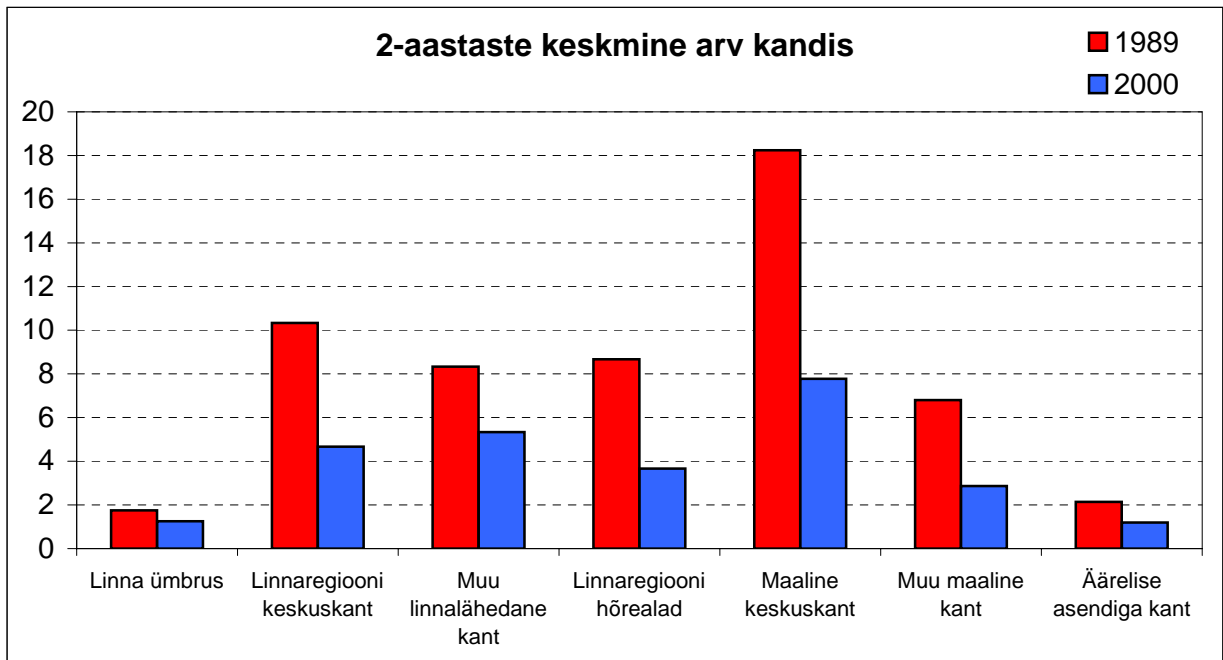
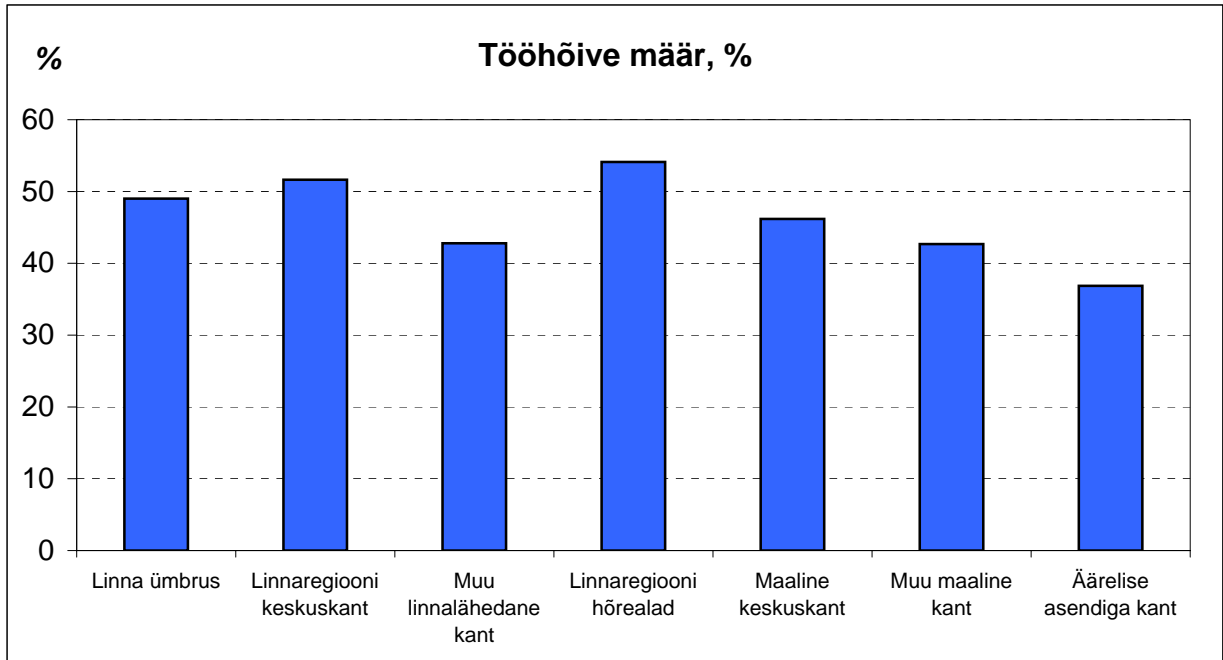




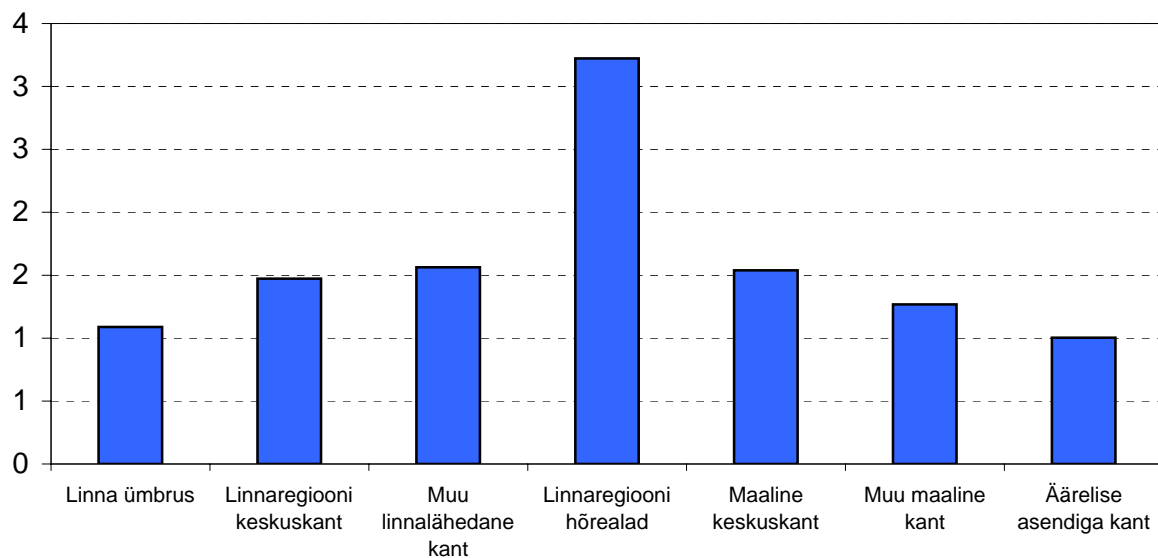








Laste (0-14) suhe tööeast vanemasse (65+) rahvastikku, (2000)



Peale II Maailmasõda ehitatud paljukorteriliste elamute arv kandis

